

# РЕГИОНАЛЬНАЯ ЭКОНОМИКА®

## ТЕОРИЯ И ПРАКТИКА

Сельское хозяйство:  
тенденции развития и инвестиции

Деловая репутация  
и инновационный процесс

ЖКХ: оценка финансовой  
устойчивости компаний

Инновационное развитие региона:  
кластерный подход

**12** (339) – 2014  
**МАРТ**

# РЕГИОНАЛЬНАЯ ЭКОНОМИКА®

## ТЕОРИЯ И ПРАКТИКА

Научно-практический и аналитический журнал

Журнал выходит 4 раза в месяц

12 (339) – 2014 март

ПОДПИСКА ВО ВСЕХ ОТДЕЛЕНИЯХ СВЯЗИ:

- индекс 82327 – каталог агентства «Роспечать»
- индекс 15089 – каталог УФПС РФ «Пресса России»
- индекс 34133 – каталог российской прессы «Почта России»

Доступ и подписка на электронную версию:  
[www.elibrary.ru](http://www.elibrary.ru), [www.dilib.ru](http://www.dilib.ru)

Журнал зарегистрирован в Министерстве Российской Федерации по делам печати, телерадиовещания и средств массовых коммуникаций ПИ № 77-14700.

### Учредитель:

ООО «Издательский дом ФИНАНСЫ и КРЕДИТ»

### Издатель:

ООО «Информсервис»

### Главный редактор:

Л.А. Чалдаева, доктор экономических наук, профессор

### Заместители главного редактора:

В.В. Гаврилов, В.В. Меженина, А.Ю. Садкус

### Редакционный совет:

П.Я. Бакланов, академик РАН, доктор географических наук, профессор

В.К. Сенчагов, академик РАЕН, доктор экономических наук, профессор

А.А. Адамеску, доктор экономических наук, профессор

И.И. Бабленкова, доктор экономических наук, профессор

Н.В. Бекетов, доктор экономических наук, профессор

В.Г. Глушкова, доктор географических наук, профессор

Н.Д. Гуськова, доктор экономических наук, профессор

Л.В. Давыдова, доктор экономических наук, профессор

К.В. Павлов, доктор экономических наук, профессор

С.К. Подчуфаров, кандидат экономических наук, доцент

Ю.Н. Сагидов, доктор экономических наук, профессор

Н.А. Сафронов, доктор экономических наук, профессор

И.В. Шевченко, доктор экономических наук, профессор

**Корректор:** А.М. Лейбович

**Верстка:** М.С. Гранильщикова

### Редакция журнала:

111401, Москва, а/я 10. Тел.: +7 (495) 989-96-10

Адрес в Internet: <http://www.fin-izdat.ru>. E-mail: [post@fin-izdat.ru](mailto:post@fin-izdat.ru)

© ООО «Издательский дом ФИНАНСЫ и КРЕДИТ»

© ООО «Информсервис»

Журнал рекомендован ВАК Минобрнауки России для публикации научных работ, отражающих основное научное содержание кандидатских и докторских диссертаций.

Подписано в печать 28.02.2014.

Формат 60x90 1/8. Цена договорная. Объем 8,25 п.л.

Тираж 6 330 экз. Отпечатано в ООО «КТК»

г. Красноармейск Московской обл. Тел.: +7 (496) 588-08-66.

Журнал реферирован в ВИНТИ РАН.

Журнал включен в Российский индекс научного цитирования (РИНЦ).

Статьи рецензируются.

Точка зрения редакции не всегда совпадает с точкой зрения авторов публикуемых статей.

## СОДЕРЖАНИЕ

### РАЗВИТИЕ АПК

- *Лещева М.Г.* Тенденции развития и инвестиционные возможности сельского хозяйства региона .....2
- *Прока Н.И., Савкин В.И., Полухин А.А., Суровцева Е.С.* Направления долгосрочного развития кооперации малых форм хозяйствования в сельской местности Орловской области .....9

### ИНВЕСТИЦИОННАЯ ПОЛИТИКА РЕГИОНА

- *Круглов В.Н.* Инновационное развитие региона: кластерный подход .....18
- *Мякишин В.Н.* Применение методологии сбалансированной оценки инвестиционной привлекательности для совершенствования региональной инвестиционной политики .....23

### ИННОВАЦИИ И ИНВЕСТИЦИИ

- *Плеценко В.И.* Формирование деловой репутации производственных компаний как важная составляющая инновационного процесса .....34
- *Есина О.И.* Стимулирование региональных инвестиционно-инновационных процессов через механизмы частно-государственного партнерства .....42

### РЕФОРМА ЖКХ

- *Каменева Е.А., Фёдорова Е.А.* Методика оценки финансовой устойчивости управляющих субъектов в жилищно-коммунальном хозяйстве .....49

### ПРОБЛЕМЫ. ПОИСК. РЕШЕНИЯ

- *Табекина О.А., Федотова О.В.* Исследование отношения российских потребителей к вопросу утилизации и переработки отходов (на примере Нижнего Новгорода) .....59

Перепечатка материалов и использование их в любой форме, в том числе и в электронных СМИ, возможны только с письменного разрешения редакции.

# REGIONAL ECONOMICS

## THEORY AND PRACTICE

Analytical and practical journal

4 issues per month

12 (339), March, 2014

SUBSCRIPTION AT ALL POST OFFICES:

- index 82327 – catalog of Agency Rospechat
- index 15089 – catalog FDPS RF Pressa Rossii
- index 34133 – catalog of Russian press Pochta Rossii

ONLINE VERSIONS: [www.elibrary.ru](http://www.elibrary.ru)

Registration certificate ПИ № 77-14700 by the Ministry of Press, Broadcasting and Mass Communications of the Russian Federation.

**Founded by:**

Publishing house FINANCE and CREDIT

**Published by:**

Informservice, Ltd.

**Editor-in-chief:**

Larisa A. Chaldaeva

**Deputy Editors:**

Vladimir V. Gavrilov, Vera V. Mezhenina, Alexander Iu. Sadkus

**Editorial council:**

P.Ia. Baklanov, Academician of RAS, Doctor of Geographical Sciences, Professor

V.K. Senchagov, Academician of RANS, Doctor of Economics, Professor

A.A. Adamesku, Doctor of Economics, Professor

I.I. Bablenkova, Doctor of Economics, Professor

N.V. Beketov, Doctor of Economics, Professor

V.G. Glushkova, Doctor of Geographical Sciences, Professor

N.D. Gus'kova, Doctor of Economics, Professor

I.V. Davydova, Doctor of Economics, Professor

K.V. Pavlov, Doctor of Economics, Professor

S.K. Podchufarov, PhD of Economics, Associate Professor

Iu.N. Sagidov, Doctor of Economics, Professor

N.A. Safronov, Doctor of Economics, Professor

I.V. Shevchenko, Doctor of Economics, Professor

**Design:** Marina S. Granil'shchikova

**Corrector:** Alla M. Leibovich

**Editorial contacts:**

Mail address 111401, P.O. Box 10, Moscow, Russia

Telephone: +7 (495) 989-9610

E-mailpost@fin-izdat.ru, Website [www.fin-izdat.ru](http://www.fin-izdat.ru)

© Publishing house FINANCE and CREDIT

© Informservice, Ltd.

The journal is recommended by VAK of the Ministry of Education and Science of the Russian Federation to publish scientific works encompassing the basic matters of the MPhil and DPhil theses.

Signed to print 28.02.2014. Format 60x90 1/8. Circulation 6 330.

Volume 8,25 printer's sheets. Printed by KTK, Ltd., Krasnoarmeisk, Moscow region.

Telephone: +7 (496) 588-0866.

The journal is reviewed by the VINITI of the Russian Academy of Sciences.

The journal is included in the Russian Science Citation Index Database.

**All articles reviewed.**

**Not responsible for the authors' personal views in the published articles.**

## CONTENTS

### DEVELOPMENT OF AGRICULTURAL SECTOR

- *Leshcheva M.G.* The tendencies of development and investment opportunities of agriculture of the region .....2
- *Proka N.I., Savkin V.I., Polukhin A.A., Surovtseva E.S.* The directions of long-term development of the rural small-forms cooperation in the Orel region .....9

### REGION INVESTMENT POLICY

- *Kruglov V.N.* Innovation development of a region: the cluster approach.....18
- *Miakshin V.N.* Applying the balanced assessment of investment attractiveness to improve the regional investment policy .....23

### INNOVATION AND INVESTMENT

- *Pleshchenko V.Ig.* The formation of business reputation of manufacturing companies as an important component of innovation process .....34
- *Esina O.I.* Promotion of regional innovation and investment processes through the mechanisms of state-private partnership.....42

### REFORM OF HOUSING AND COMMUNAL SERVICES

- *Kameneva E.A., Fedorova E.A.* The technique of financial-stability assessment of the managing entities in housing and communal services .....49

### PROBLEM. RESEARCH. SOLUTION

- *Tabekina O.A., Fedotova O.V.* Research of Russian consumers' positioning towards the problem of waste utilization and recycling (the city of Nizhny Novgorod as an example).....59

**This publication may not be reproduced in any form without permission.  
All rights reserved.  
Printed in Russia.**

УДК 338.43:330.322

## ТЕНДЕНЦИИ РАЗВИТИЯ И ИНВЕСТИЦИОННЫЕ ВОЗМОЖНОСТИ СЕЛЬСКОГО ХОЗЯЙСТВА РЕГИОНА\*

**М.Г. ЛЕЩЕВА,**  
**доктор экономических наук, профессор,**  
**заведующая кафедрой экономического анализа и аудита**  
**E-mail: marina\_lesheva60@mail.ru**  
**Ставропольский государственный аграрный университет**

*Проведен анализ динамики и современного состояния сельского хозяйства крупного аграрного региона – Ставропольского края. Названы факторы, сдерживающие его развитие. Определены объемы и источники финансирования инвестиций, выявлены изменения, произошедшие в структуре источников инвестиций за последние пять лет. Установлено значительное снижение роли инвесторов в инвестициях в сельское хозяйство региона. Оценены масштабы и значимость государственной поддержки отрасли. Сделан вывод о необходимости усиления роли государства в организации инвестиционного процесса в сельском хозяйстве.*

**Ключевые слова:** Ставропольский край, сельское хозяйство, валовое производство, темпы воспроизводства, инвестиции, источники финансирования, субсидирование, государственная поддержка

Сельское хозяйство является ведущим сектором экономики Ставропольского края. Отрасль формирует 10% валового регионального продукта, аккумулирует 13% общего объема инвестиций и играет важную социальную роль, обеспечивая занятость 17% населения края. Располагая значительным экономическим потенциалом, край имеет возможности для решения не только региональных,

\* Статья предоставлена информационным центром Издательского дома «ФИНАНСЫ И КРЕДИТ» при Ставропольском государственном аграрном университете.

но и общефедеральных задач обеспечения населения продуктами питания. Ставрополье производит около 9% зерна, 6% подсолнечника, 5% сахарной свеклы, занимает 2-е место в стране по производству шерсти. По оценкам различных рейтингов, край является одним из наиболее эффективных субъектов Российской Федерации по производству сельскохозяйственной продукции [4].

Тем не менее потенциал региона как производителя сельскохозяйственной продукции реализован не в полной мере. В отдельных сегментах животноводства до сих пор не достигнут дореформенный уровень, неустойчиво производство растениеводческой продукции. Темпы развития сельского хозяйства Ставропольского края в долгосрочной и краткосрочной ретроспективе ниже средних по России и ниже темпов развития Краснодарского края и Ростовской области, располагающих сходным биоклиматическим потенциалом (табл. 1).

В связи с этим актуальным является проведение исследований, направленных на выявление возможностей ускорения темпов и наращивания объемов сельскохозяйственного производства региона.

*Цели исследования:*

- проанализировать состояние аграрной сферы регионального агропромышленного комплекса;
- выявить факторы, сдерживающие ее развитие;
- оценить инвестиционные возможности;

Таблица 1

**Индексы физического объема валовой продукции сельского хозяйства регионов России в хозяйствах всех категорий в сопоставимых ценах, в процентах к предыдущему году [1]**

Регион	2000	2005	2007	2008	2009	2010	2011	2012	В среднем за период	
									2000–2012	2008–2012
Российская Федерация	106,2	101,6	103,4	110,8	101,4	88,7	123	95,3	103,3	103,2
Ставропольский край	102,6	109,6	103,9	112,5	90,8	103,4	116,3	81,1	102,7	99,9
Белгородская область	120,3	114,8	122,2	127,2	108,7	100	132,1	108,5	115,5	114,7
Краснодарский край	114,8	102,5	98,3	123,9	94,2	103,8	110,1	90,2	104,0	103,8
Ростовская область	109,7	102,9	90,7	142,9	85,7	98,6	113,4	93,0	103,3	105,0

– определить меры, способствующие их расширению.

*Условия, материалы и методы:* исследования проведены на основе диалектического, абстрактно-логического и сравнительного методов с использованием факторного анализа обширной статистической информации.

Стоимость валовой продукции сельского хозяйства Ставропольского края в 2012 г. составила 103,5 млрд руб. Абсолютный прирост по отношению к уровню 2008 г. равнялся 27,1 млрд руб., или 35% (рис. 1). Однако столь значительный прирост в существенной мере обусловлен ростом цен производителей сельскохозяйственной продукции. Исключение влияния ценового фактора обнаруживает гораздо более скромные темпы увеличения физического объема производимой продукции, соответствующие только 11%.

Анализ индексов физического объема валовой продукции за последние пять лет свидетельствует о замедлении темпов роста объемов производства и намечающихся тенденциях спада (рис. 2).

Уровень производительности труда в Ставропольском крае соответствует среднему по России, не достигая величины этого показателя в соседних регионах с сопоставимым значением биоклиматического потенциала. В Ростовской области он выше на 15%, а в Краснодарском крае – на 30%.

Величина этого показателя в текущих ценах соответствующих

лет возросла за последнее пятилетие на 33,5%, при этом темп роста производительности труда в сопоставимых ценах составляет только 9% (табл. 2).

Средний уровень оплаты труда в сельском хозяйстве равен 13,9 тыс. руб. и составляет 76% от



Рис. 1. Динамика валового производства сельского хозяйства Ставропольского края [3]



Рис. 2. Индексы физического объема продукции сельского хозяйства (в хозяйствах всех категорий, в сопоставимых ценах, % к предыдущему году)

Таблица 2

**Уровень производительности труда в сельском хозяйстве  
Ставропольского края в 2008–2012 гг.**

Показатель	2008	2009	2010	2011	2012	2012 в % к 2008
Валовая продукция сельского хозяйства в ценах соответствующих лет в расчете на одного занятого в отрасли, тыс. руб./чел.	355,9	317,1	383,5	480,6	475,3	133,5
Валовая продукция сельского хозяйства в сопоставимых ценах 2007 г. в расчете на одного занятого в отрасли, тыс. руб./чел.	280,9	257,8	292,8	309,3	307,4	109,4
Заработная плата в сельском хозяйстве в % к средней по краю	74,7	74,9	77,8	81,4	75,9	–
Номинальная начисленная заработная плата в сельскохозяйственных организациях, руб.	8 304,0	9 470,0	10 857,0	12 693,0	13 992,0	168,5

средней по краю. Мотивационная составляющая его недостаточна.

Наряду с низким уровнем оплаты труда рост его производительности сдерживается низким техническим и технологическим состоянием отрасли. Несмотря на увеличение стоимостных показателей фондовооруженности и фондооснащенности производства, энерговооруженность труда остается практически неизменной, а энергооснащенность производства сокращается (табл. 3).

Ежегодно увеличивается нагрузка пашни в расчете на один физический трактор (при норме 145–172 га она составляет 252 га, т.е. на 60% больше). Уровень износа основных средств за последнее пятилетие вырос с 33 до 40%. Таким образом, реальная обеспеченность технологических процессов техническими средствами в среднем по краю не улучшается.

Большинство сельскохозяйственных машин имеют низкие технико-эксплуатационные показатели, характеризуются как недостаточно надежные и малооперационные. Только 30% машин можно отнести к современным ресурсосберегающим. Низкий

уровень технической оснащенности сельхозорганизаций приводит к частым ремонтам машино-тракторного парка, несвоевременному и некачественному проведению сезонных полевых работ, несоблюдению технологий и в конечном счете к недобору урожая. Кроме того, использование в сельхозпроизводстве физически и морально устаревшей техники значительно увеличивает трудо- и энергозатраты, приводит к росту себестоимости продукции и сокращению финансовых результатов, снижает привлекательность отрасли для молодых механизаторов. Использование устаревшей техники и оборудования исключает возможность освоения инновационных технологий производства продукции [2].

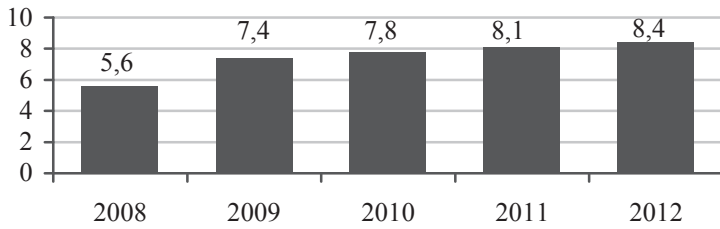
Следствием использования старой техники являются низкие значения удельного веса затрат на амортизацию (рис. 3).

Их доля в структуре производственных затрат сельскохозяйственных организаций составляет от 5 до 8% (в то время как в лучших хозяйствах значение этого показателя вдвое больше). Низкие значения затрат на амортизацию свидетельствуют о том, что техника выработала свой ресурс, амортизация по

Таблица 3

**Обеспеченность основными средствами сельскохозяйственных организаций  
Ставропольского края в 2008–2012 гг.**

Показатель	2008	2009	2010	2011	2012	2012 в % к 2008
Стоимость основных средств, млн руб.	31 149	33 618	37 100	45 716	52 091	167,2
Износ основных средств, %	33	37	40	38	40	–
Фондовооруженность, тыс. руб.	370	418	439	556	660	178,4
Фондооснащенность на 100 га сельхозугодий, тыс. руб.	538	581	641	790	900	167,3
Приходится энергетических мощностей на одного работника, л.с.	65	69	67	66	67	102,6
Приходится энергетических мощностей на 100 га пашни, л.с.	198	193	189	186	187	94,4
Количество тракторов на 1 000 га пашни, шт.	5	5	5	4	4	80,0
Нагрузка пашни на один физический трактор, га	197	207	213	245	252	127,9



**Рис. 3.** Динамика удельного веса затрат на амортизацию в производственных затратах организаций Ставропольского края, %

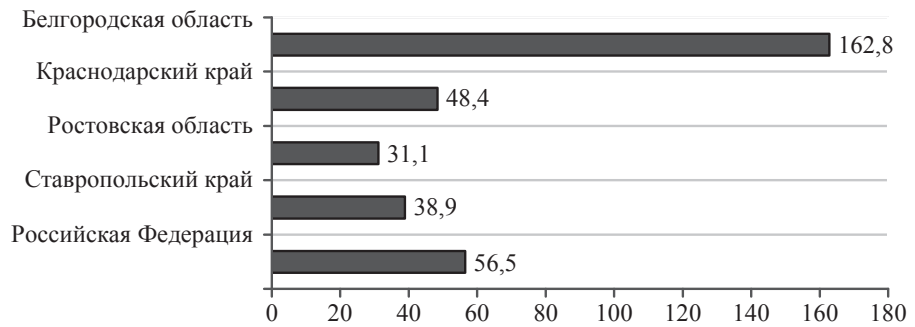
ней не начисляется. В результате амортизационный фонд не выполняет своей главной функции – не накапливает средства, необходимые для восстановления средств труда до истечения срока их службы. Состояние материально-технической базы отрасли, уровень обеспеченности ее техникой выступают в качестве факторов, сдерживающих рост масштабов производства и осуществление инновационной модернизации аграрного сектора экономики края. Важным условием развития сельского хозяйства в связи с этим является приток инвестиций. Он должен обеспечить возмещение израсходованных средств производства, компенсировать потери, понесенные сельским хозяйством за годы реформ, а также техническое перевооружение и модернизацию отрасли, определенные Государственной программой развития сельского хозяйства и регулирования рынков сельскохозяйственной продукции, сырья и продовольствия на 2013–2020 годы, утвержденной постановлением Правительства РФ от 14.07.2012 № 717, в качестве основных условий ускоренного развития его приоритетных отраслей. По данным федеральной службы государственной статистики по Ставропольскому краю последнее пятилетие отмечено рос-

том инвестиций в основной капитал аграрной сферы края [3]. Тем не менее инвестиции в расчете на одного занятого в сельском хозяйстве Ставропольского края не достигают среднероссийской величины, они в 4,2 раза меньше, чем в Белгородской области, и на 25,7% ниже, чем в Краснодарском крае (рис. 4).

Положение усугубляется тем, что инфляционное удорожание промышленных товаров и услуг, приобретаемых сельскохозяйственными организациями, искажает реальную динамику привлечения инвестиций в отрасль (рис. 5).

Сопоставление объемов инвестиций в основной капитал сельского хозяйства в фиксированной и текущей оценке позволяет сделать вывод, что за рассматриваемый период они устойчиво снижались и сократились в 2011 г. по сравнению с 2008 г. на 3% (табл. 4).

Таким образом, материальная основа расширения и модернизации производства фактически



**Рис. 4.** Объем инвестиций в расчете на одного занятого в сельском хозяйстве в регионах России в 2011 г., тыс. руб.



**Рис. 5.** Инвестиции в основной капитал сельского хозяйства Ставропольского края, млн руб. [3]