

НАУЧНО-ПРАКТИЧЕСКИЙ И АНАЛИТИЧЕСКИЙ ЖУРНАЛ

Журнал выходит 4 раза в месяц

РЕГИОНАЛЬНАЯ ЭКОНОМИКА®

ТЕОРИЯ И ПРАКТИКА

Разработка бюджетной стратегии
в субъекте Российской Федерации

Мониторинг социально-экономического
и пространственного развития региона

Оценка уровня развития региона

Инновационное развитие регионов
и технологические платформы

Проблемы регионального
рынка рыбопродуктов

Оптимизация использования основных
производственных ресурсов
сельскохозяйственных организаций

1 (280) – 2013
ЯНВАРЬ

РЕГИОНАЛЬНАЯ[®] ЭКОНОМИКА

теория и практика

Научно-практический и аналитический журнал

Журнал выходит 4 раза в месяц

1 (280) – 2013 январь

ПОДПИСКА ВО ВСЕХ ОТДЕЛЕНИЯХ СВЯЗИ

- индекс 82327 – каталог агентства «Роспечать»
- индекс 15089 – каталог УФС РФ «Пресса России»
- индекс 34133 – каталог российской прессы «Почта России»

Доступ и подписка на электронную версию:
www.elibrary.ru, www.dilib.ru

Журнал зарегистрирован в Министерстве Российской Федерации по делам печати, телерадиовещания и средств массовых коммуникаций ПИ № 77-14700.

Учредитель:

ООО «Издательский дом ФИНАНСЫ и КРЕДИТ»

Издатель:

ООО «Информсервис»

Главный редактор:

Л.А. Чалдаева, доктор экономических наук, профессор

Заместители главного редактора:

А. Т. Ужегов, В.Е. Огородник

Редакционный совет:

П.Я. Бакланов, академик РАН, доктор географических наук, профессор

В.К. Сенчагов, академик РАЕН, доктор экономических наук, профессор

А.А. Адамеску, доктор экономических наук, профессор

И.И. Бабленкова, доктор экономических наук, профессор

Н.В. Бекетов, доктор экономических наук, профессор

В.Г. Глушкова, доктор географических наук, профессор

Н.Д. Гуськова, доктор экономических наук, профессор

Л.В. Давыдова, доктор экономических наук, профессор

К.В. Павлов, доктор экономических наук, профессор

С.К. Подчуфаров, кандидат экономических наук, доцент

Ю.Н. Сагидов, доктор экономических наук, профессор

Н.А. Сафронов, доктор экономических наук, профессор

И.В. Шевченко, доктор экономических наук, профессор

Корректор: А.М. Лейбович

Верстка: Н.И. Бранделис

Редакция журнала:

111401, Москва, а/я 10. Телефон/факс: (495) 721-85-75

Адрес в Internet: <http://www.fin-izdat.ru>. E-mail: post@fin-izdat.ru

© ООО «Издательский дом ФИНАНСЫ и КРЕДИТ»

© ООО «Информсервис»

Журнал рекомендован ВАК Минобрнауки России для публикации научных работ, отражающих основное научное содержание кандидатских и докторских диссертаций.

Подписано в печать 18.12.2012.

Формат 60x90 1/8. Цена договорная. Объем 8,5 п.л.

Тираж 9 300 экз. Отпечатано в ООО «КТК»

г. Красноармейск Московской обл. Тел.: (495) 993-16-23.

Журнал реферируется в ВИНТИ РАН.

Журнал включен в Российский индекс научного цитирования (РИНЦ).

Статьи рецензируются.

СОДЕРЖАНИЕ

СТРАТЕГИЯ РАЗВИТИЯ РЕГИОНА

- *Боровикова Е. В.* Современная концепция разработки бюджетной стратегии в субъекте Российской Федерации.....2
- *Бобрышев А. Н.* Сущность и особенности проведения мониторинга социально-экономического и пространственного развития региона 11
- *Васенко В. Е.* Определение уровня развития региона на основе методики оценки устойчивого развития ...21

ИННОВАЦИИ И ИНВЕСТИЦИИ

- *Измалкова С. А., Бахтина С. С.* Выбор перспективных направлений инновационного развития регионов и их реализация посредством формирования технологических платформ29

ПРОБЛЕМЫ. ПОИСК. РЕШЕНИЯ

- *Носкова Е. В.* Состояние, проблемы и перспективы развития конъюнктуры регионального рынка рыбопродуктов35

РАЗВИТИЕ АПК

- *Терзова Г. В., Зябликова О. А.* Экономико-математическое моделирование оптимизации использования основных производственных ресурсов сельскохозяйственных организаций Пензенской области43

ЗАРУБЕЖНЫЙ ОПЫТ

- *Никитина А. А., Ахьямова Л. Р.* Критерии отнесения хозяйств к личным подсобным и фермерским на основе зарубежного опыта49

Перечень материалов, опубликованных

в журнале «Региональная экономика:

теория и практика» в 2012 году.....53

Точка зрения редакции не всегда совпадает с точкой зрения авторов публикуемых статей. Ответственность за достоверность информации в рекламных объявлениях несут рекламодатели.

Перепечатка материалов и использование их в любой форме, в том числе и в электронных СМИ, возможны только с письменного разрешения редакции.

СТРАТЕГИЯ РАЗВИТИЯ РЕГИОНА

УДК 336.143.01

**СОВРЕМЕННАЯ КОНЦЕПЦИЯ РАЗРАБОТКИ
БЮДЖЕТНОЙ СТРАТЕГИИ В СУБЪЕКТЕ
РОССИЙСКОЙ ФЕДЕРАЦИИ**

Е. В. БОРОВИКОВА,
*доктор экономических наук, доцент,
профессор кафедры антикризисного управления
социально-экономическими системами,
член Палаты налоговых консультантов
E-mail: budget105@mail.ru
Российская академия народного хозяйства
и государственной службы при Президенте РФ*

Бюджетная реформа и внедрение стратегического планирования в регионах определяют высокую актуальность проблем, связанных с разработкой бюджетной стратегии и обоснованием долгосрочных целей развития региональной экономики. Прокомментирован алгоритм разработки бюджетной стратегии на базе основных направлений региональной политики, предполагающий формирование зон управленческого воздействия. Выявлены стратегические задачи и требования, которым должна соответствовать бюджетная стратегия субъекта РФ. Анализ социально-экономического развития и апробация предложенного подхода осуществлены на примере Тульской области.

Ключевые слова: бюджетная стратегия, региональная политика, стратегическое планирование, экономический потенциал региона.

За последние 10—15 лет российская практика управления бюджетными ресурсами существенно пополнилась новыми принципами, методиками, регулируемыми правовыми положениями, задающими иные целевые ориентиры и подходы к использованию бюджетных ресурсов в государстве. Вместе с тем наличие проблем бюджетного

дефицита, высокой зависимости нижестоящих бюджетов от финансовой помощи, противоречий в социально-экономическом развитии субъектов РФ свидетельствует о том, что лучшей практики применения новых идей и методов еще только предстоит достичь.

Конкретизируя объект исследования, Тульскую область можно отметить как один из так называемых «старопромышленных регионов», имеющих схожие с другими подобными регионами проблемы определения векторов посткризисного развития и распределения в этих целях бюджетных средств. Основными задачами Тульской области являются последовательное снижение дефицита регионального бюджета и достижение его сбалансированности к 2015 г. Потенциал оптимизации бюджетных доходов и расходов и его включение в среднесрочные планы позволяют ожидать снижения бюджетного дефицита в Тульской области к собственным доходам в 2012 г. на 10,4%, или на 2,9 млрд руб., в 2013 г. — на 5%, или на 1,5 млрд руб. [2, с. 593].

Анализируя перспективы политики в сфере бюджетных расходов, необходимо выделить основные направления финансирования в регионе:

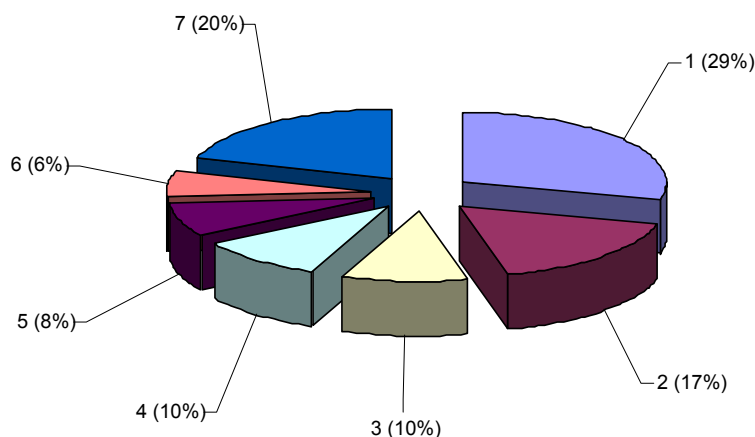
- модернизация здравоохранения, других социальных сфер;
- инвестиции в реальный сектор экономики.

Важным шагом на пути к повышению финансовой независимости местных бюджетов является курс на снижение финансовой помощи муниципальным образованиям (на 21% в 2012 г. по сравнению с 2011 г.) [2, с. 592]. Однако следует принимать во внимание, что такая мера обернется для местных бюджетов потерей доходных источников, которые следует компенсировать иными поступлениями. Муниципальные образования должны вести встречную политику развития собственной доходной базы, чтобы предотвратить риски нарастания хронического дефицита местных бюджетов.

Очевидно, что продвижение к бездефицитному бюджету невозможно без улучшения показателей мобилизации бюджетных доходов, что в свою очередь тесно связано с ростом доходной базы субъекта РФ за счет улучшения его социально-экономического положения. Следовательно, при разработке бюджетной стратегии необходимо определиться прежде всего с общей региональной политикой, жестко увязанной с перспективами социально-экономических улучшений. В основу оценки потенциала региона к достижению средне- и долгосрочных целей может быть положен анализ тенденций и индикаторов социально-экономического развития области, проводимый в разрезе следующих блоков:

- потенциал роста реального и финансового секторов экономики региона;
- финансовый и инвестиционный потенциал видов экономической деятельности;
- инновационный секторальный и индивидуальный потенциал (потенциал отдельной идеи или объекта);
- потенциал развития внешнеэкономических связей и сделок;
- потенциал трудовых ресурсов;
- потенциал экономического и информационного взаимодействия власти и коммерческих хозяйствующих субъектов.

Обратимся к данным статистики. Положительная динамика валового регионального продукта



Источник: [7, с. 127].

Рис. 1. Распределение организаций по видам экономической деятельности в Тульской области (на 01.01.2011):

1 — оптовая и розничная торговля; 2 — операции с недвижимым имуществом; 3 — строительство; 4 — обрабатывающие производства; 5 — сельское и лесное хозяйство; 6 — предоставление коммунальных и других социальных услуг; 7 — прочие

(ВРП) в области наблюдалась вплоть до 2008 г., когда темп его роста снизился до 107,4% по сравнению со 112,1% в 2007 г., а в 2009 г. сменился темпом падения до 93,1% по отношению к 2008 г. В показателе ВРП на душу населения наблюдалась та же динамика. Показатель среднедушевого продукта выводит Тульскую область в 2010 г. на 45-е место в России, которое практически не менялось на протяжении последних 10 лет [7, с. 163].

Для определения профиля экономической деятельности в Тульской области обратимся к данным о количестве организаций и их доле в обороте региона (рис. 1). Структура указывает на усиление роли оптовой и розничной торговли в валовом обороте всех видов экономической деятельности.

В совокупности организации обрабатывающей промышленности занимают 40,1% в обороте всех организаций в регионе, опережая торговлю. Лидирующие по показателю оборота организации представляют наибольший интерес для иностранных инвесторов. К 2010 г. число организаций с участием иностранного капитала увеличилось до 211 по сравнению со 182 в 2009 г. В сфере обрабатывающих производств таких организаций было 66, в оптовой и розничной торговле — 61. Операциями с недвижимостью занимались 25 организаций со смешанным капиталом, финансовой деятельностью — 22. Однако наибольший оборот в такой группе хозяйствующих субъектов обеспечили также

организации обрабатывающей промышленности (90,605 млрд руб. при общем обороте 132,646 млрд руб.) [7, с. 136].

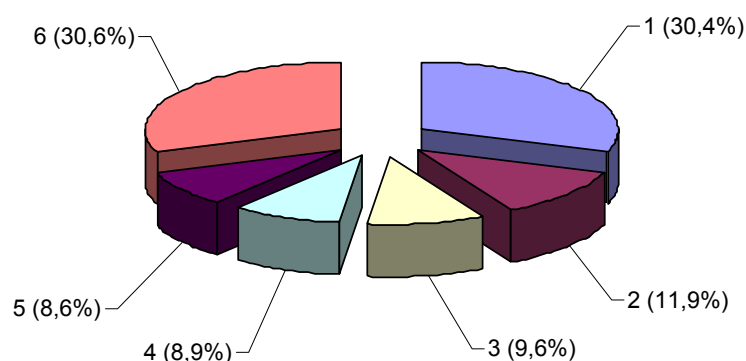
Несмотря на колебания в динамике индекса промышленного производства, его рост проявился уже в 2010 г., а в 2011 г. он составил 112,3 % к уровню 2010 г.¹.

Износ основных фондов в 2009 г. составил 41,5%. Однако этот показатель ниже аналогичных за период 2000—2008 гг., когда он составлял до 46,7%. Намечившийся курс к обновлению средств производства подтверждается и динамикой коэффициента обновления основных фондов: в 2004 г. — 2,5; в 2005 г. — 2,4; в 2009 г. — 4 [6, с. 38].

Статистическими службами Тульской области был проведен опрос среди специалистов стройиндустрии, определивших негативное влияние факторов деловой активности (на конец 2010 г.). Опрошенные указали:

- на высокий уровень налогов — 43%;
- на конкуренцию со стороны других фирм в сфере строительства — 40%;
- на недостаток заказов на работы — 37%;
- на дефицит квалифицированных рабочих — 22%;
- на высокую стоимость материалов, конструкций, изделий — 22%;
- на неплатежеспособность заказчиков — 19%;
- на высокую стоимость коммерческого кредита — 9%;
- на нехватку и изношенность машин и механизмов — 2%.

Следует подчеркнуть, что кредитная деятельность на территории области ведется преимущественно филиалами кредитных организаций, которых насчи-



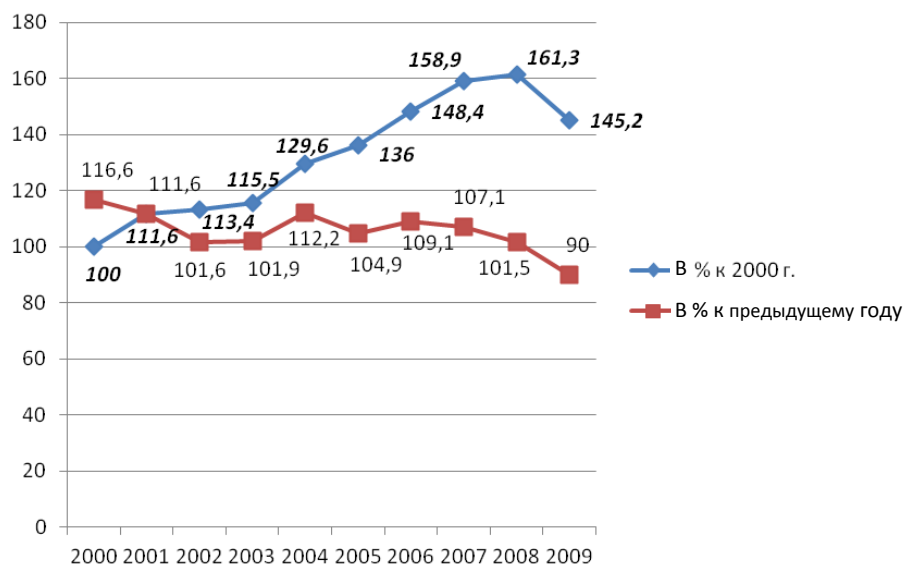
Источник: [7, с. 131, 132].

Рис. 2. Доля организаций в обороте по видам экономической деятельности: 1 — оптовая и розничная торговля; 2 — химическое производство; 3 — металлургическое производство; 4 — операции с недвижимым имуществом; 5 — производство пищевых продуктов; 6 — прочие

тывается 25. Собственных зарегистрированных кредитных организаций — всего 5.

Прибыль организаций с 2010 г. приобрела тенденцию к росту (рис. 4).

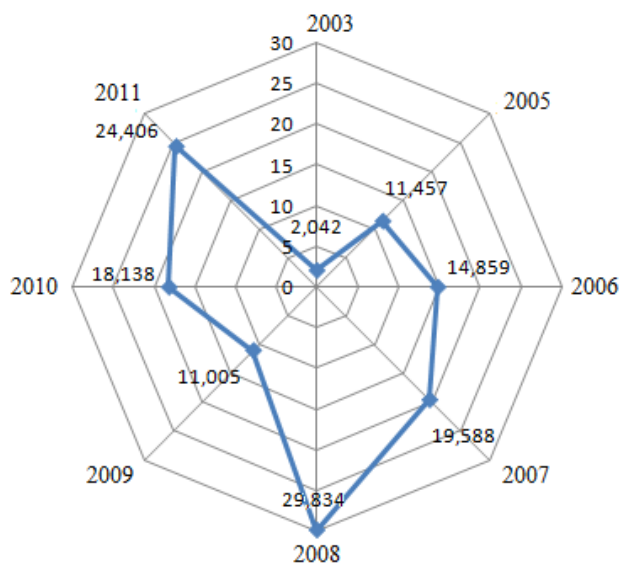
Заметное снижение удельного веса убыточных организаций в 2005—2007 гг. до 29,6% сменилось его ростом в 2008—2011 гг.: в 2008 г. — 33,2%; в 2009 г. — 35,2%; в 2010 г. — 30,6%; в 2011 г. — 31,9%. Наибольшие убытки понесли организации следующих видов экономической деятельности: добыча полезных ископаемых; производство пластиковых изделий, минеральных продуктов; гостиничный и ресторанный бизнес; транспорт и связь; оказание



Источник: [6, с. 147].

Рис. 3. Динамика индекса промышленного производства в Тульской области в 2000—2009 гг.

¹ Здесь и далее при анализе тенденций 2011—2012 гг. были использованы данные сайта. URL: www.admportal.tula.ru (Итоги социально-экономического развития Тульской области за 2011 г.; Итоги социально-экономического развития Тульской области за январь—июнь 2012 г.).



Источник: [6, с. 247]; URL: www.admportal.tula.ru.

Рис. 4. Сальдированный финансовый результат организаций за 2003–2011 гг., млрд руб.

социальных и персональных услуг. Удельный вес убыточных организаций, превышающий средний по области, характерен для таких секторов, как добыча полезных ископаемых, производство неметаллических минеральных продуктов, транспорт и связь. Наиболее высокими показателями прибыли характеризуются: химическая промышленность, производство энергии, газа, воды, оптовая и розничная торговля, аренда имущества.

Динамику кредиторской и дебиторской задолженности, в том числе просроченной, можно рассматривать в целом как удовлетворительную, если учесть, что с 2000 г. она снизилась в 2–3 раза. Общий объем просроченных обязательств организаций в 2010 г. составил 6,283 млрд руб., на 01.01.2012 — 5,379 млрд руб. (в 2000 г. — 17,792 млрд руб.). В ее структуре преобладает задолженность поставщикам — 51,6%, в бюджет — 3,5%. Нарушение платежной дисциплины чаще всего происходит в обрабатывающих производствах, а также в деятельности по аренде имущества и в других операциях с ним [6, с. 260, 267]. Нарастание задолженности к началу 2012 г. происходило в сельском и лесном хозяйстве, строительстве, оптовой и розничной торговле.

Огромное значение для оценки инвестиционных процессов и финансового потенциала организаций в субъекте РФ имеет анализ структуры и динамики инвестиций. Наибольший удельный вес в структуре вложений в нефинансовые активы

занимали в период с 1998 по 2010 г. инвестиции в основной капитал (97–99%), и лишь от 1 до 3% приходилось на инвестиции в нематериальные и другие нефинансовые активы. При этом затраты на научно-исследовательские и опытно-конструкторские разработки не превышали на протяжении последних 13 лет 1,5% от общего объема инвестиций в нефинансовые активы. В структуре финансовых вложений преобладают краткосрочные вложения, на долю долгосрочных вложений организаций реального сектора экономики приходится всего 1,9%. Высокими показателями финансовых вложений отличаются организации, занятые производством готовых металлических изделий, газа, электроэнергии, воды, изделий химической промышленности, оптовой и розничной торговлей. К осуществлению долгосрочных финансовых вложений организации стремятся лишь в отдельных видах экономической деятельности: издательская и полиграфическая деятельность; производство транспортных средств и оборудования; сельское и лесное хозяйство.

Общая сумма инвестиций в основной капитал нарастала в период с 1995 по 2010 г., как и показатель физического объема инвестиций в основной капитал. Однако если принять индекс 1990 г. за 100%, то показатель 2010 г. достиг пока лишь его половины — 55%. На обрабатывающие производства, производство и распределение электроэнергии, газа и воды в 2011 г. приходилось 72,1% всех инвестиций в основной капитал.

Начиная с 1995 г. частный сектор все больше вкладывает свои средства в основной капитал: доля коммерческих организаций в инвестициях в 2010 г. составила 39,8%, доля государственного сектора — 24,9%. Тем не менее вложения все чаще покрываются из привлеченных источников. В 2007–2010 гг. доля инвестиций за счет собственных средств сократилась и уступила главную роль привлеченным средствам: 41,7 против 58,3% [6, с. 282–284, 293]. В 2011 г. капитальные вложения были профинансированы на 84,5% за счет заемных средств.

В конце 1990-х гг. количество организаций, выполнявших исследования и разработки (преимущественно научно-исследовательские организации, высшие учебные заведения), превышало количество таковых в течение следующего десятилетия: 36 в 1995 г. и от 21 до 25 в период с 2005 по 2010 г. Тем не менее наличие потенциала для развития инновационной деятельности в субъекте РФ очевидно. Внутренние затраты на исследования и разработ-

ки устойчиво росли: с 431,486 млн руб. в 2000 г. до 2 322,373 млн руб. в 2010 г. Только около 20 организаций работали над созданием передовых технологий в проектировании и инжиниринге, в обработке и сборке, в связи и управлении [6, с. 227, 230, 231]. В 2010 г. организациями обрабатывающих секторов, по производству электроэнергии, газа, воды было отгружено инновационных товаров на сумму 8,354 млрд руб. Безусловным лидером по производству таких товаров является химическая промышленность, где стоимость отгруженных товаров составила 7,25 млрд руб. [6, с. 236].

С 1995 г. сальдо торгового баланса Тульской области имеет устойчиво положительное значение. Несмотря на падение экспорта в 2009 г. до 2 209,1 млн долл., с 2010 г. наметилась тенденция к его росту, и в 2010 г. этот показатель составил 2 679,3 млн долл. В 2011 г. объемы экспорта увеличились до 3 943,3 млн долл. Показатели как экспорта, так и импорта имеют более высокое значение касательно стран дальнего зарубежья (табл. 1). Общее количество стран — международных партнеров Тульской области превышает 100.

В 2010 г. на продукцию химической промышленности и каучук в объеме экспорта приходилось 43,3%. Не менее важными экспортными позициями являются металлы, драгоценные камни и изделия из них — 33,2%, машины, оборудование и транспортные средства — 3,4%. Четвертая часть всего импорта приходится на продовольственные товары и сельскохозяйственное сырье — 25,6% [6, с. 311—313].

В общем объеме инвестиций преобладают прямые иностранные инвестиции — 68%. По показателю иностранных инвестиций в экономику Тульская область уступает лишь Москве, Московской, Владимирской и Липецкой областям [7, с. 351]. Общий объем иностранных инвестиций в экономику региона к 2011 г. по сравнению с 2010 г. увеличился

на 37,8%. В качестве главных инвесторов можно выделить США, Кипр и Германию.

Если сопоставить экспорт и импорт технологий в регионе, то стоимостный эквивалент импорта превышает экспорт почти в 5 раз: приобретено за рубежом на 510,318 млрд руб., а реализовано на 131,537 млрд руб. Общее число экспортных соглашений — 11, из них 6 приходится на сферу научных исследований и разработок [6, с. 232]. Определенный интерес сложился у иностранных заказчиков к медицинским изделиям, к средствам контроля за оптическими характеристиками приборов, к программному обеспечению, к инновациям в химическом производстве, к производству машин и оборудования.

Анализируя уровень жизни населения, можно отметить характерную структуру доходов: 36% — оплата труда, 20,6% — социальные выплаты, 10% — доходы от предпринимательской деятельности. Процент накопления денежных средств невысок, хотя и медленно нарастает: 6,2% в 2007 г. и 9,4% в 2010 г. В структуре потребления преобладают товары и услуги (66,9%), а также погашения обязательных платежей и взносов (9,2%). В качестве положительного явления следует рассматривать рост доли расходов на покупку недвижимости (увеличение на 0,7% в 2011 г.); в целом денежные расходы населения и сбережения возросли в 2011 г. на 9,3% по сравнению с 2010 г.

Показатель начисленной средней заработной платы работникам в 2010 г. составлял 15 641 руб., в 2011 г. — 17 275,9 руб. В отдельных видах экономической деятельности он превышает средний по области: в химической промышленности — 19 356 руб.; в финансовой сфере — 34 189 руб.; в сфере научных исследований и разработок — 21 978 руб. Таким образом, наблюдается дифференциация заработной платы по видам экономической деятельности, при которой самыми низкооплачиваемыми

Таблица 1

Страны — партнеры Тульской области во внешнеэкономических сделках

Показатель	Экспорт/импорт Тульской области	Основные экспортные/импортные товары
Экспорт	Китай, Индия, ОАЭ, Алжир, Мексика, США, Италия, Польша, Германия, Литва, Нидерланды, Словакия, Чешская Республика	Кокс, аммиак, азотные удобрения, моющие и чистящие средства, синтетический каучук, лесоматериалы, чугун перелый, ферросплавы, приборы и аппараты оптические
Импорт	Китай, Малайзия, Япония, США, Германия, Словакия, Франция	Свежемороженое мясо, пшеница, ячмень, солод, кукуруза, сахар тростниковый, корма для животных, пластмассы и изделия из них, бумага, картон, мебель

Источник: [6, с. 314, 315, 327].