



*Тени*  
русской  
*живописи*

УДК 75  
ББК 85.143(2)  
Н 62

Исключительное право публикации альбома  
«Гении русской живописи»  
принадлежит ЗАО «ОЛМА Медиа Групп».  
Выпуск произведения без разрешения издателя считается  
противоправным и преследуется по закону.

Текст и составление *О. Ю. Николаева*

На переплете использована картина  
*И. И. Шишкина «Утро в сосновом лесу»*

Оформление переплета *С. Ф. Щавелева*  
Разработка макета *О. Е. Сергеевой*  
Компьютерный дизайн и верстка *О. Ю. Филатовой*

Н 62 Гении русской живописи / Текст и сост. О. Ю. Николаев. — М.: ОЛМА Медиа Групп, 2010. —  
128 с.: 400 ил.

ISBN 978-5-373-02135-7

Книга знакомит читателей с творчеством великих художников, ставших символами русского искусства и сделавшими его достоянием мировой культуры. Каждая статья содержит не только основные биографические факты из жизни мастера, повлиявшие на становление и развитие его творчества, но и развернутую характеристику его живописного искусства.

Особенно интересной книгу делает богатый иллюстративный ряд, составленный как из широко известных, так и редко публикуемых работ.

Для широкого круга читателей.

УДК 75  
ББК 85.143(2)

## *От редакции*

*В предлагаемом издании читатель найдет сведения о жизни и произведениях русских художников, которые своим творчеством заслужили почетное место в истории отечественной и мировой культуры. Обширный зрительный ряд — ему издатели уделили значительную часть книжного пространства — позволит читателю стать зрителем и, всматриваясь в прекрасно выполненные репродукции 400 картин, самому оценить их художественные достоинства — богатство палитры и тонкость передачи световоздушной среды, естественность композиции и утонченность рисунка, живую пластику фигур и эмоциональность жеста персонажей, убедительность психологических портретных характеристик и иллюзорную точность пейзажей и интерьеров.*

## СОДЕРЖАНИЕ

Андрей Рублев . . . . .	4
Федор Алексеев . . . . .	10
Владимир Боровиковский . . . . .	14
Василий Тропинин . . . . .	20
Карл Брюллов . . . . .	26
Орест Кипренский . . . . .	32
Александр Иванов . . . . .	38
Иван Айвазовский . . . . .	44
Иван Шишкин . . . . .	50
Архип Куинджи . . . . .	56
Василий Поленов . . . . .	62
Илья Репин . . . . .	68
Василий Суриков . . . . .	74
Михаил Врубель . . . . .	80
Исаак Левитан . . . . .	86
Михаил Нестеров . . . . .	92
Александр Головин . . . . .	98
Валентин Серов . . . . .	102
Лев Бакст . . . . .	108
Борис Кустодиев . . . . .	112
Казимир Малевич . . . . .	118
Кузьма Петров-Водкин . . . . .	124

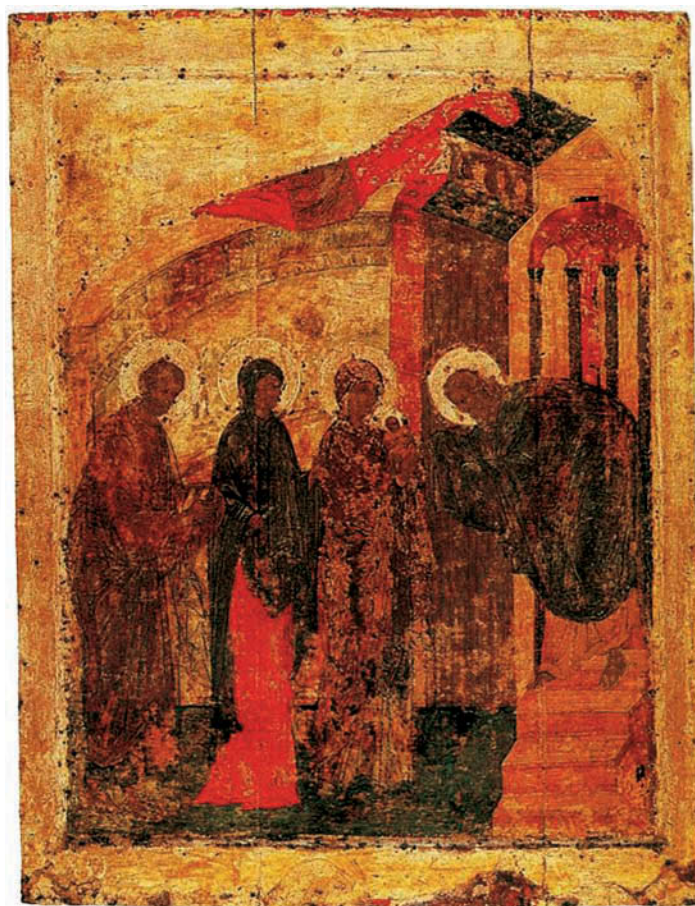
► Благовещение. 1405. Благовещенский собор, Московский Кремль

**Андрей РУБЛЕВ** (? , ок. 1360 — Москва, 1430) — великий древнерусский художник, мастер иконописи и фресковой живописи.

Родился предположительно в Москве или неподалеку от нее, с этим регионом, а также городами и монастырями Северо-Восточной Руси была связана вся его дальнейшая жизнь. О родителях художника ничего не известно, но семейное прозвище Рублев (от рубеля, инструмента кожевенных дел мастеров) дает все основания предположить, что происходит он из ремесленной среды. Неизвестно нам и имя, данное ему при крещении: Андрей — второе имя, полученное при принятии монашеской схи-мы. Ок. 1370 г. мальчик поступает учеником в артель иконописцев. Обычно ученики поначалу растирали краски и готовили доски, затем начинали вы-

полнять мелкие поручения мастеров при писании образов. По окончании обучения они сами писали иконы, по которым судили об их готовности выполнять самостоятельную работу. Но и после этого молодой иконописец оставался в мастерской, набирался опыта, работая в дружине со старшими.

Становление как мастера для Рублева, начавшего свою работу среди московских великокняжеских мастеров, полагают исследователи, завершилось в 1390-х гг., в возрасте, считавшемся тогда порой зрелости. То было время духовного подъема, связанного с победой русских войск над ордынцами на Куликовом поле (1380) и деятельностью просветителей Сергия Радонежского и Епифания Премудрого, время, когда лучшие люди Московской Руси пытались соеди-



▲ Сретение Господне. 1405.

Благовещенский собор, Московский Кремль

► Преображение. 1405. Благовещенский собор, Московский Кремль

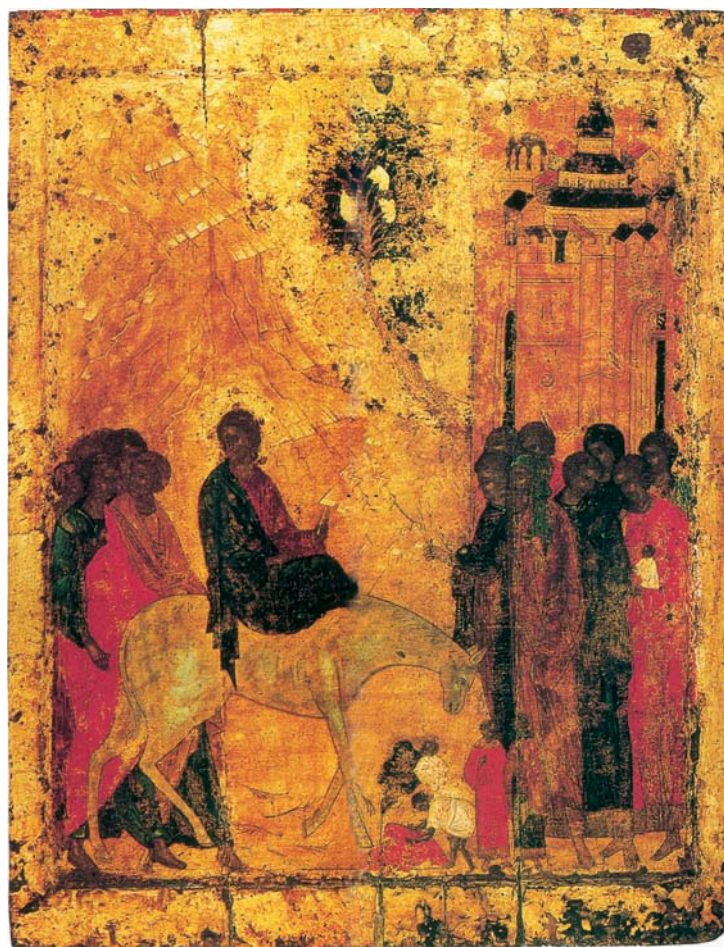
◀ Рождество Христово. 1405.

Благовещенский собор, Московский Кремль



◀ Крещение. 1405. Благовещенский собор, Московский Кремль

▼ Вход в Иерусалим. 1405. Благовещенский собор, Московский Кремль



нить поиски духовно-нравственного идеала со служением родной земле. И это нашло в лучших работах Рублева поистине гениальное воплощение.

В середине 1390-х гг., вероятно, произошла встреча Рублева с Феофаном Греком, приехавшим в Москву из Новгорода. Возможно, они сотрудничали при росписях церкви Рождества Богородицы и Архангельского собора в Московском Кремле. Вместе с Феофаном Рублев украсил миниатюрами и буквицами «Евангелие Христово» (Российская государственная библиотека, Москва): ему приписывается изображение ангела — символа евангелиста Матфея — и некоторых буквиц в виде животных. Между 1380 и 1405 гг. в жизни Рублева происходит важное событие — пострижение в монахи (более точной общепризнанной даты его пострига нет).

В 1405 г. имя «чернеца Андрея» впервые упоминается в летописи, где говорится, что он вместе с Феофаном Гре-

ком и Прохором с Городца украсил фресками великокняжеский Благовещенский собор в Московском Кремле. Указание имени художника в летописи — знак признания его зрелым, сложившимся мастером. Роспись собора не сохранилась, а в иконостасе исследователи выделяют группы работ, выполненных тремя различными иконописными почерками. Деисусный чин (или по крайней мере восемь из девяти его полнофигурных икон) создан, бесспорно, Феофаном. Праздничный же ряд написан двумя русскими мастерами. Один из них явно тяготеет к искусству греческих мастеров XIV в., это «старец Прохор». В семи праздничных иконах второго мастера («Благовещение», «Рождество Христово», «Сретение», «Крещение», «Преображение», «Воскрешение Лазаря», «Вход в Иерусалим») много нового, и их считают произведениями Рублева. Так, традиционный сюжет иконы «Благовеще-



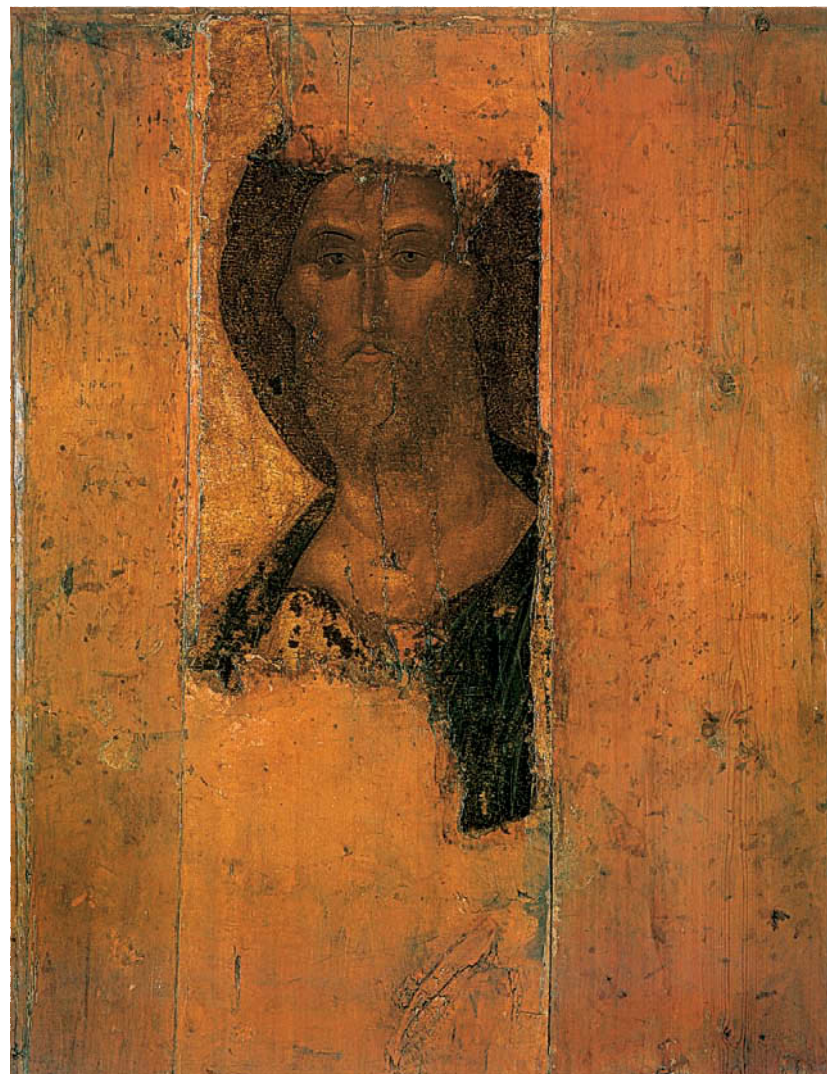
▲ Вознесение. 1408. Государственная Третьяковская галерея, Москва

► Мастерская Андрея Рублева. Сретение. 1408. Государственный Русский музей, Санкт-Петербург





▼ Спас. 1410-е гг. Государственная Третьяковская галерея, Москва



щение» автор истолковывает в ключе религиозно-духовных исканий передовых людей своего времени и, как справедливо утверждают исследователи, своих собственных. Эти иконы считаются произведениями Рублева.

Когда в 1408 г. князь московский Василий Дмитриевич повелел обновить Успенский собор во Владимире, сильно пострадавший от татарского разорения, дружину посланных туда мастеров возглавили Андрей Рублев и его «сопостник» Даниил Черный. В этой связи и упоминается в летописи второй раз имя Рублева. В западной части храма московские мастера написали «Страшный суд», в который внесен новый мо-

тив — всепрощения и радости. Очень интересен деисусный ряд иконостаса владимирского собора. Иконы этого чина должны быть хорошо видны уже при входе в храм, и Рублев это учитывает. Поверхность огромных икон (их высота 3,14 м) полностью занимают ростовые фигуры, которые исполнены лаконично и просто — с учетом дальности их восприятия посетителями собора.

Владимирским фрескам весьма близки изображения звенигородского поясного деисуса, из которого сохранились три иконы — «Спас в Силах», «Архангел Михаил» и «Апостол Павел». Они были найдены в 1918 г. в деревянном сарае рядом с церковью

▼ Апостол Павел. 1410-е гг. Государственная Третьяковская галерея, Москва



▲ Архангел Михаил. 1410-е гг. Государственная Третьяковская галерея, Москва

◀ Андрей Рублев с помощниками. Деисус. Апостол Петр, Богоматерь, Спас в Силах, Иоанн Креститель и апостол Павел. 1408. Государственная Третьяковская галерея, Москва (кроме икон апостолов Петра и Павла, хранящихся в Государственном Русском музее, Санкт-Петербург)



◀ Троица.  
Ок. 1411. Государственная  
Третьяковская  
галерея, Москва

▶ Андрей Рублев  
и его последователь.  
Дмитрий Солунский, архангел  
Гавриил, апостол Павел.  
1425–1427.  
Троицкий собор  
Троице-Сергиевой лавры,  
Сергиев Посад

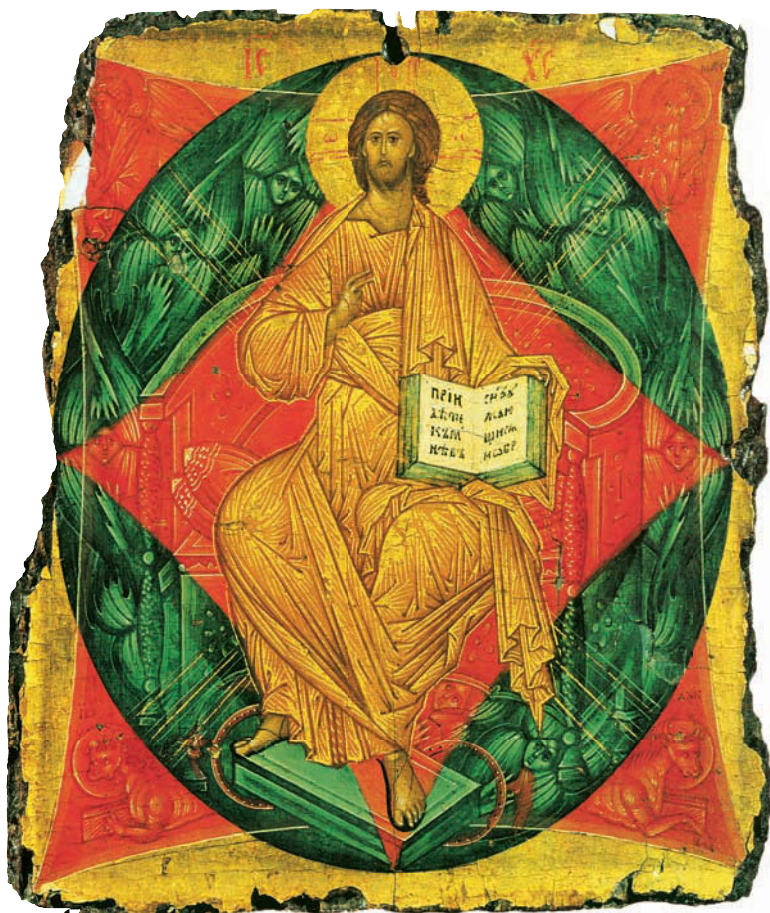
▶ Спас в Силах.  
1410-е гг. Государственная  
Третьяковская  
галерея, Москва

Успения близ Звенигорода. Исследователи небезосновательно усматривают в них некоторые черты знаменитой «Троицы» Рублева. И не только чисто художнические, но и мировоззренческие — в частности, доверительную обращенность к человеку, соразмерность ему.

До 1422 г. имя Рублева в летописях не упоминается. Возможно, что эти 14 лет он вместе с Даниилом Черным жил в московском Спасо-Андрониковом монастыре, занимаясь

поновлением старых и писанием новых икон. В различных монастырях сохранились свидетельства о полученных ими иконах «Рублева письма». А в 1422 г. он приглашается во главе дружины живописцев в Троице-Сергиев монастырь, настоятель которого Никон решил построить каменный собор над гробницей преподобного Сергия Радонежского. Строительство храма было закончено в 1426, а украшение — в 1427 г. Фрески не сохранились. Над иконостасом работали





10 мастеров под общим руководством Рублева. Но занят он был своим главным произведением, самым глубоким и цельным — «Троицей». Он как бы продолжил дело преподобного Сергия, который сам храм Троицы возвел в монастыре, чтобы «воззрением на Святую Троицу побеждался страх ненавистной розни мира сего» (писатель и теолог Епифаний Премудрый). И Рублеву это удалось. Его монументальная икона — первое художественное изображение Троицы вне контекста ветхозаветного сюжета «Гостеприимство Авраама». Художник оставляет на доске только трех ангелов, в тонкой символике отношений которых, в одеждах и жестах угадываются три личностные ипостаси Господа. Но кроме глубокого догматического и евхаристического смысла «Троица» исполнена идеей единения, за которую как спасительную для Руси неустанно ратовал Сергий Радонежский.

После возвращения в Спасо-Андроников монастырь Рублев и Даниил Черный принимали участие в строительстве и украшении фресками и иконами Спасского собора. Условное изображение изографа, пишущего образ Спаса Нерукотворного над порталом нового храма, сохранилось на миниатюре XVI в., само же это «последнее рукописание» мастера до нас не дошло.

29 января 1430 г. Андрей Рублев скончался в Спасо-Андрониковом монастыре и был погребен там же. В 1988 г. Русская православная церковь канонизировала великого иконописца. День его поминовения — 17 июля. ■

► Вид Дворцовой набережной от Петропавловской крепости. 1794. Государственная Третьяковская галерея, Москва

**Федор Яковлевич АЛЕКСЕЕВ** (Санкт-Петербург, 1753 или 1754 — Санкт-Петербург, 1824) — живописец, один из основоположников русского городского пейзажа.

Учился в Императорской Академии художеств (1766–1773), получил золотую медаль, дававшую право на пенсионерское продолжение образования за рубежом. В 1773–1777 гг. жил в Венеции, где совершенствовался в работе над театральными декорациями и писал пейзажи («Набережная Скьявони в Венеции», 1775; «Внутренний вид двора с садом. Лоджия в Венеции», 1776). По возвращении в Россию работал декоратором Императорских театров (1779–1786). Но работа декоратора не увлекает художника, и все свободное время он посвящает копированию произведений итальянских мастеров городского пейзажа Дж. А. Каналетто, Б. Беллотто, К. Ж. Верне в Эрмитаже. Эти копии принесли живописцу успех и известность, благодаря чему он смог оставить работу над теат-



ральными декорациями и заняться любимым делом — пейзажем.

Одна из самых известных его первых работ — «Вид Дворцовой набережной от Петропавловской крепости» (1794). Гладь закованной в гранит Невы, которую слегка тревожат лодки, плывущие по реке; величественные здания на противоположном берегу, отражающиеся в воде; высокое небо с белоснеж-

ными облаками — все придает пейзажу поистине царственный вид. И в то же время это живой и эмоциональный образ северного города, неповторимого, особого, прекрасного. За эту работу Алексеев был удостоен звания академика перспективной живописи.

Как правило, Алексеев работал над своими городскими пейзажами в два этапа: сначала он выполнял акварель-



▲ Вид города Бахчисарая. Между 1798 и 1800. Государственный Русский музей, Санкт-Петербург

◀ Вид на Московский Кремль со стороны Каменного моста. 1800-е гг. Государственный Русский музей, Санкт-Петербург

► Вид в Кремле у Спасских ворот. 1800-е гг.  
Государственный Исторический музей, Москва

▼ Вид города Николаева. 1799. Государственная  
Третьяковская галерея, Москва



ные этюды, очень точные, не упускавшие ни одной важной детали, а затем по ним писал пейзажные полотна. Так было и в Петербурге, и во время дальних поездок, например в Крым, где Алексееву поручалось писать виды Николаева, Херсона, Бахчисарая — мест, которые посещала Екатерина II.

В 1800 г. Алексеев уезжает в Москву — писать по заказу императора Павла I виды древней русской столицы. За год пребывания в Москве им было создано множество акварелей и картин, изображающих улицы и окрестности города, монастыри и церкви. Написанные с присущей Алексееву почти документальной точностью, эти произведения принесли мастеру популярность и заказы от русской знати, в том числе от членов императорской семьи. Наиболее значимые работы «московского цикла» хранятся в Третьяковской галерее («Красная площадь в Москве», 1801; «Вид на Воскресенские и Никольские ворота и Неглинный мост от Тверской улицы в Москве»,



▼ Вид на Михайловский замок и площадь Коннетабля в Петербурге. Ок. 1800. Государственный Русский музей, Санкт-Петербург

1811) и Государственном Историческом музее («Вид в Кремле у Спасских ворот, 1800-е гг.; «Вид на Московский Кремль со стороны Каменного моста», 1815 г., первый вариант — в Русском музее, Санкт-Петербург).

Несколько пересмотрев и обогатив в Москве свою художественную манеру, Алексеев возвращается в Северную столицу и продолжает главное дело своей жизни — написание петербургских городских пейзажей. Первой такой картиной на новом этапе его творчества





▲ Красная площадь в Москве. 1801.  
Государственная Третьяковская галерея, Москва

► Вид на Биржу и Адмиралтейство от Петропавловской крепости. 1810. Государственная Третьяковская галерея, Москва

▼ Вид Английской набережной со стороны Васильевского острова. 1810-е гг. Государственный Русский музей, Санкт-Петербург





◀ Вид на Воскресенские и Никольские ворота и Неглинный мост от Тверской улицы в Москве. 1811. Государственная Третьяковская галерея, Москва

▼ Соборная площадь в Московском Кремле. 1810-е гг. Государственная Третьяковская галерея, Москва

стал «Вид на Биржу и Адмиралтейство от Петропавловской крепости» (местонахождение первого варианта неизвестно, повторение 1810 г. — в Третьяковской галерее, Москва). Построенное в 1805–1810 гг. архитектором Ж. Тома де Томоном (автором также ростральных колонн) здание Биржи стало центром и логическим завершением строившегося в течение столетия центрального архитектурного ансамбля столицы, и в его изображении художник выразил гордость за Петербург. Как и в прежних городских пейзажах, на полотне Алексеева конкретное архитектурное сооружение стало образом, воплощающим в себе весь город. От более ранних работ эта картина отличается тем, что на ней архитектура играет основополагающую роль. Показанное в наилучшем ракурсе, зда-

ние служит смысловым центром всей картины. В композиционном построении полотна чувствуется свойственная классицизму торжественная барельефность.

В 1810-х гг. Алексеев пишет еще несколько величественных видов Петербурга. Живопись этого периода отличается более теплыми оттенками красок и плотной фактурой («Вид на Стрелку Васильевского острова от Петропавловской крепости», 1810). Кроме того, художник отводит на своих полотнах больше места человеку («Вид Английской набережной со стороны Васильевского острова», «Вид на Адмиралтейство и Дворцовую набережную от Первого кадетского корпуса», оба — 1810-е гг.): передать «пеструю» жизнь Северной столицы, не «впустив» в пейзажи ее жителей, невозможно.

Помимо живописи, Алексеев занимался и педагогической деятельностью. С 1803 г. и до конца жизни художник преподавал в пейзажном классе Академии художеств перспективную живопись. Его учениками были известные русские живописцы С. Ф. Щедрин и М. Н. Воробьев.

Шло время. Интерес к стареющему певцу державной столицы ослабевал, пока и вовсе не угас. Федор Яковлевич Алексеев умер всеми забытый, в глубокой бедности. ■

