

ЛЕТОПИСЬ БЕЛОРУССКОЙ АРХЕОЛОГИИ  
THE ANNALS OF THE BELARUSIAN ARCHAEOLOGY

ИЗ ГЛУБИН ТЫСЯЧЕЛЕТИЙ  
FROM THE REMOTEST ANTIQUITY

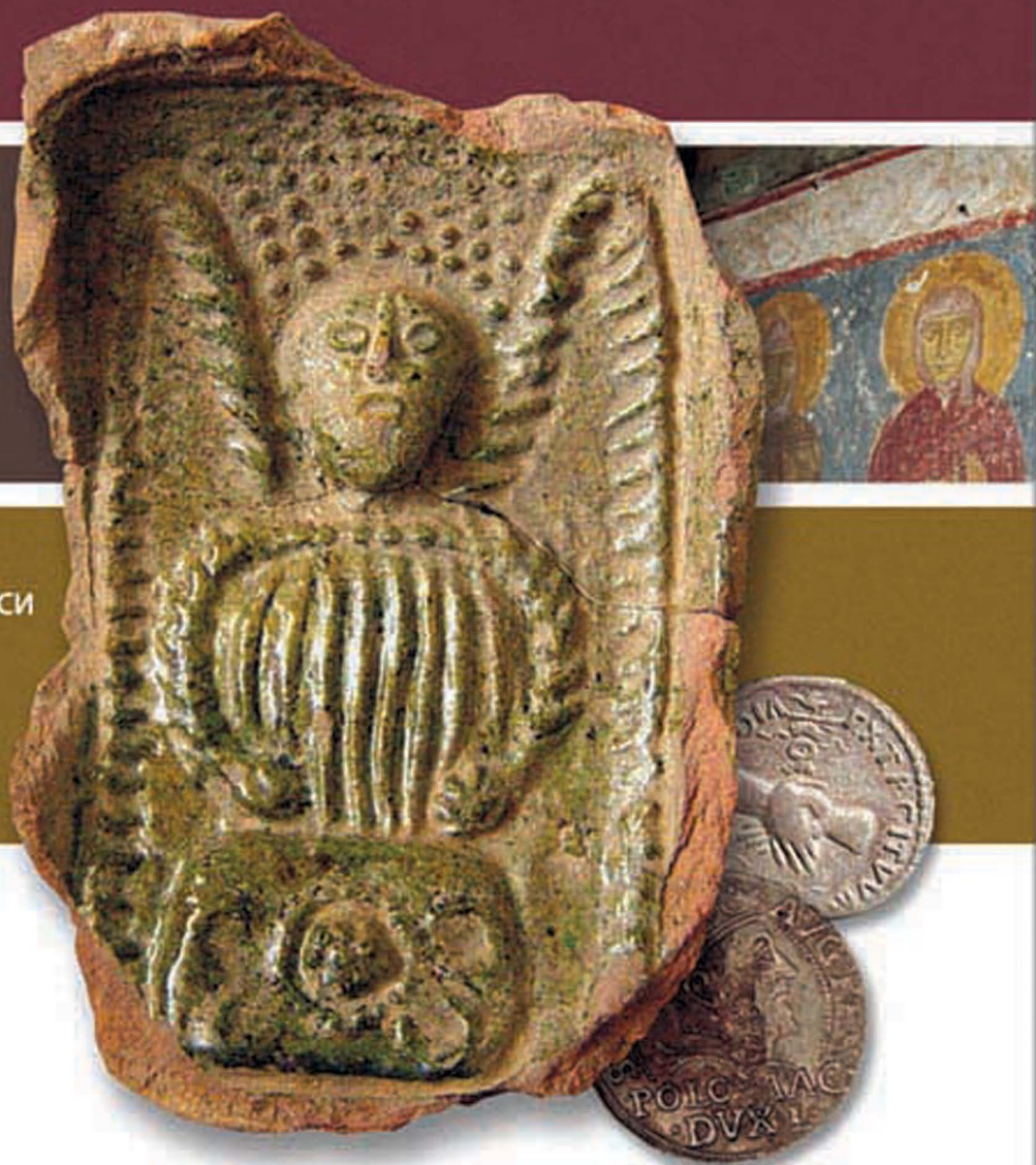
# Археологическое наследие Беларуси

ПАМЯТНИКИ ДОПИСЬМЕННОЙ ЭПОХИ  
(1-е ТЫСЯЧЕЛЕТИЕ Н.Э.)  
SITES OF THE PREHISTORIC TIME  
(THE 1st MILLENNIUM AD)

## *Archaeological Heritage of Belarus*

АРХЕОЛОГИЧЕСКОЕ НАСЛЕДИЕ  
ЭПОХИ ДРЕВНЕЙ РУСИ  
ARCHAEOLOGICAL HERITAGE  
OF THE ANCIENT RUS

МАТЕРИАЛЬНАЯ КУЛЬТУРА БЕЛАРУСИ  
XIV-XVIII ВЕКОВ  
(МЕЖДУ ЗАПАДОМ И ВОСТОКОМ)  
MATERIAL CULTURE OF BELARUS  
IN THE 14th-18th CENTURIES  
(BETWEEN THE WEST AND EAST)



NATIONAL ACADEMY OF SCIENCES OF BELARUS  
Institute of History

# Archaeological Heritage of Belarus



Minsk  
«Belaruskaya navuka»  
2012

НАЦИОНАЛЬНАЯ АКАДЕМИЯ НАУК БЕЛАРУСИ  
Институт истории

# Археологическое наследие Беларуси



Минск  
«Беларуская навука»  
2012

УДК 902/904(476)

ББК 63.4(4Бел)

A87

Составитель, автор вступительной статьи  
доктор исторических наук, профессор О.Н. Левко

Научные редакторы:  
доктор исторических наук, профессор А.А. Коваленя,  
доктор исторических наук, профессор О.Н. Левко

A87 **Археологическое наследие Беларуси = Archaeological Heritage of Belarus /** Нац. акад. наук Беларуси, Ин-т истории ; сост., авт. вступ. ст. О.Н. Левко ; науч. ред. А.А. Коваленя, О.Н. Левко. – Минск : Беларус. навука, 2012. – 192 с. : ил.

ISBN 978-985-08-1278-0.

Издание подготовлено по материалам, хранящимся в научных археологических фондах и представленным в археологической научно-музейной экспозиции Института истории НАН Беларуси. Содержит уникальные экспонаты, переданные учеными Института истории и исследователями, работающими в сфере образования и культуры, в государственные и ведомственные музейные экспозиции страны. Включает материалы, хранящиеся в музеях Минска, Полоцка, Витебска, Могилева, Гомеля, Гродно, Орши, Толочина, Шклова, Ветки и других населенных пунктов.

Знакомит с материалами, раскрывающими богатство и своеобразие культуры белорусских земель с глубокой древности и до конца XVIII в., а также отображает весь спектр хозяйственно-производственной деятельности, быта, культурной и духовной жизни людей, населявших территорию нашей страны в разные эпохи, их связи с окружающим миром.

Предназначена для научных работников, преподавателей учебных заведений, сотрудников музеев и всех, кто интересуется краеведением.

УДК 902/904(476)

ББК 63.4(4Бел)

The edition is prepared on the basis of materials which are kept in scientific archaeological collections and presented in science-based exposition of the Institute of History of the NAS of Belarus. The unique artefacts which were passed by scholars of the Institute of History and researchers of the educational and cultural institutions to the state and departmental museum expositions of Belarus are included, too. The edition is represented antiquities stored up in the museums of Minsk, Polotsk, Vitebsk, Mogilev, Gomel, Grodno, Orsha, Tolochyn, Shklov, Vetka and etc.

It is presented the materials which are being introduced resplendence and originality of material culture of Belarus from ancient times and up to the late 18th century. Various aspects of economic activities and everyday life, cultural, spiritual sides of the people who inhabited our country during the different periods are shown, too.

It is intended for scholars, lecturers, research workers and everyone who is interested in studying of local history.

ISBN 978-985-08-1278-0

© ГНУ «Институт истории Национальной академии наук Беларуси», 2012

© Оформление. РУП «Издательский дом «Беларуская навука», 2012



## ЛЕТОПИСЬ БЕЛОРУССКОЙ АРХЕОЛОГИИ.....8

### ИЗ ГЛУБИН ТЫСЯЧЕЛЕТИЙ

Древнейшие (от 25 тысячелетия до н.э.) стоянки: Бердыж, Юровичи .....	20
Стоянки Понеманья и Побужья.....	22
Древнее Поднепровье: Дедня, Рудня, Себровичи, Стрелица, Ходосовичи.....	23
Население Подвинских болот. Стоянка Осовец.....	26

### ПАМЯТНИКИ ДОПИСЬМЕННОЙ ЭПОХИ (1-е тысячелетие н.э.)

Поднепровье. Ранний железный век.....	40
Комплексы Чаплин и Тайманово.....	41
Северная, центральная и юго-западная Беларусь. Железный век.....	42
Городища Кащеличи и Кисели, могильник Петровичи.....	44

### АРХЕОЛОГИЧЕСКОЕ НАСЛЕДИЕ ЭПОХИ ДРЕВНЕЙ РУСИ

Города: Берестье, Витебск, Волковыск, Гомель, Гродно, Друцк, Копыль, Менка-Минск, Могилев, Полоцк, Слуцк, Туров, Шклов.....	58
Замок Вишин.....	93
Погребальные памятники: курганы, жальники.....	96
Клады: Брили, Вишин.....	110

### МАТЕРИАЛЬНАЯ КУЛЬТУРА БЕЛАРУСИ XIV–XVIII ВЕКОВ (между западом и востоком)

Ремесло, быт, архитектура, оружие и снаряжение.....	134
Городская культура: Витебск, Гомель, Гродно, Клецк, Копыль, Копысь, Минск, Могилев, Мстиславль, Орша, Полоцк, Слуцк.....	145
Замковая культура: Друцк, Дубровенский замок, Заславль, феодальная усадьба Лучно, Мир, Несвиж, городище Старый Шклов, Шкловский замок (Рыжковичи).....	163

Принятые сокращения .....	191
---------------------------	-----

### раздел 1

Браславское Поозерье: городища Зазоны, Ратюнки, Торилово.....	29
Хозяйство и быт.....	32
Первобытное искусство.....	35

### раздел 2

Материалы второй половины 1-го тысячелетия н.э.: Гомель, Кисели, Клишино, Могилев, Понизовье ...	46
Дружинные центры Поднепровья и Посожья: Вежки, Никодимово.....	48
Клады: античные монеты, Вежки, Горошков, Добрино, Клишино, Никодимово, Поречье.....	53

### раздел 3

Ремесло, торговля, сельское хозяйство, промыслы.....	111
Бытовые изделия.....	118
Оружие и снаряжение, поясные наборы.....	120
Письменность, эпиграфика.....	129

### раздел 4

Монастыри и храмы: Боркалабово, Витебск, Друцк, Копысь, Место Шкловское (Рыжковичи), Минск, Орша, Полоцк, Снядин, Туржец, Юровичи.....	177
Клады: Вищевое, Лучно, Несвиж.....	188

## THE ANNALS OF THE BELARUSIAN ARCHAEOLOGY.....14

### FROM THE REMOTEST ANTIQUITY

The most ancient (after the 25th millennium BC) settlements: Berdyzh, Yurovichy.....	20
The settlements in basins of the Rivers Neman and Bug.....	22
The ancient region of the Dnieper basin: Dednya, Rudnya, Sebrovichy, Strelitsa, Hodosovichy.....	23

### SITES OF THE PREHISTORIC TIME (the 1st millennium AD)

The region of the Dnieper basin. The Early Iron Age.....	40
The complexes of Chaplin and Taymanovo.....	41
The Northern, Central and South-Western parts of Belarus. The Iron Age.....	42
The hill-forts of Kaschelichy and Kiseli, the graveyard of Petrovichy.....	44

### ARCHAEOLOGICAL HERITAGE OF THE ANCIENT RUS

The cities and towns of Bereste, Vitebsk, Volkovysk, Gomel, Grodno, Drutsk, Kopyl, Menka-Minsk, Mogilev, Polotsk, Slutsk, Turov, Shklov.....	58
The Castle of Vischin.....	93
Burial fields: barrows, stone mounds.....	96
The hoards: Brili, Vischin.....	110

### MATERIAL CULTURE OF BELARUS IN THE 14th–18th CENTURIES (between the West and East)

Handicraft, household, architecture, weapon and harness.....	134
The urban culture of Vitebsk, Gomel, Grodno, Kletsk, Kopyl, Kopyls, Minsk, Mogilev, Mstislavl, Orsha, Polotsk, Slutsk.....	145
The castling culture of Drutsk, Dubrovno, Zaslavl, the feudal estate of Lucho, Mir, Nesvizh, the hill-fort of Staryi Shklov, the Castle of Shklov (Ryzhkovichi).....	163

Abbreviations.....	191
--------------------	-----

## part 1

People of the Dvina marshes. The settlement of Osovets.....	26
The region of the Braslav Lakes: the hill-forts of Zazony, Ratsunki, Torilovo.....	29
Household and way of life.....	32
Primitive art.....	35

## part 2

Artifacts of the second half of the 1st millennium AD: Gomel, Kiseli, Klishyno, Mogilev, Ponizove.....	46
The armed force centers of the regions of the Dnieper and Sozh basins: Vezhki, Nikodimovo.....	48
The hoards of Antique coins, Vezhki, Goroshkov, Dobrinno, Klishyno, Nikodimovo, Porechye.....	53

## part 3

Handicraft, trade, agriculture, processing.....	111
Household objects.....	118
Weapons and harness, girdles.....	120
Written language, epigraphy.....	129

## part 4

The monasteries and temples of Borkolabovo, Vitebsk, Drutsk, Kopyls, the fortified place of Shklov (Ryzhkovichy), Minsk, Orsha, Polotsk, Snyadin, Turzhets, Yurovichy.....	177
The hoards of Vischevoe, Luchno, Nesvizh.....	188

# Летопись белорусской археологии



**фото 1**  
К.М. Поликарпович готовит  
к демонстрации стенд по раскопкам  
палеолитических стоянок  
на территории БССР  
и Брянской области РСФСР

**photo 1**  
K.M. Polikarpovich is preparing  
the stand with materials of the Palaeolithic  
settlements of the BSSR and Bryansk region  
of the RSFSR for demonstration

Археологическое наследие – весомая составляющая исторического прошлого народов мира. По нему реконструируется древняя история, изучаются экономика, быт и культура, образование и развитие этнических сообществ, формирование традиций. Человек, не знающий прошлого своего народа, не может увидеть его будущее.

За историческими исследованиями стоят века и тысячелетия, которые предшествовали нам, современным белорусам, на земле наших предков. Немало страниц белорусской истории, затерянных в лихолетье войн и стихийных бедствий, экологических катастроф и человеческого равнодушия, открыты историками и археологами страны и включены в великую Книгу исторической памяти. И, пожалуй, не меньше открытий ждет нас впереди. Вещи, остатки жилищ, следы духовной культуры – вот тот остов, который окутан дыханием времени и служит основой исторических полотен прошлого. Специалист-археолог должен ощутить, понять и достоверно передать это время.

В развитии археологии как науки каждое новое столетие имеет свои особенности. В XVIII веке появляется научный интерес к древностям. В течение XIX века археология формируется как научная область с соответствующими методиками исследований. Для XX века характерны раскопки разнообразных памятников, накопление археологических источников и их интерпретация. В результате мировая археология, и в том числе наша отечественная, вышла на уровень системных исторических знаний. Для многих археологов-профессионалов культурная, историческая и познавательная ценность памятников археологии – аксиома.

В то же время массовое сознание все еще не воспринимает археологию как часть истории, а трактует ее как раздел исторического краеведения. Перед археологией как гуманитарной и исторической наукой стоят задачи: исследовать археологическое наследие, реконструировать историческое прошлое и сформировать грамотное восприятие археологических памятников в обществе.

На современном этапе белорусская археология определила свою нишу в сферах музейного строительства, реставрации памятников архитектуры, развития туризма. Она активно включается в разработку программ, популяризирующих и актуализирующих археологическое наследие. Благодаря неустанному труду археологов накапливаются все новые материальные источники жизни и деятельности людей, позволяющие сегодняшним школьникам изучать на местах историю родного края – «малой родины» по музейным экспозициям и научно-краеведческим пособиям. С каждым годом растет количество районных историко-краеведческих музеев, в которых помимо современной истории на обширном археологическом материале, собранном в течение многих полевых сезонов учеными-археологами, показан исторический путь района от первых поселений на его территории до XIX века.

У истоков белорусской археологической науки в рамках Инбелкульта, а затем сектора археологии Института истории АН БССР стояли К.М. Поликарпович и А.Н. Лявданский. Они возглавили исследования двух основных направлений первобытной археологии. Древнейшие стоянки палеолита, мезолита, неолита Беларуси в 1920–1930-е годы открывал и изучал К.М. Поликарпович (фото 1). Памятники эпохи железа и ранне-



**фото 2**  
 Заведующий сектором археологии  
 ИИ АН БССР в 1931–1937 гг.  
 А.Н. Лявданский  
*photo 2*  
 A.N. Lyavdansky was the head  
 of section of archaeology  
 of the Institute of History of the  
 Academy of Sciences of the BSSR  
 in 1931–1937

го средневековья на территории Беларуси стали известны благодаря исследованиям А.Н. Лявданского (фото 2). В изучении памятников археологии активно участвовали С.А. Дубинский, А.Д. Коваленя и другие сотрудники сектора (фото 3).

В 1950–1960-е годы сформировался коллектив археологов, продолживших изучение объектов археологии, начатое в довоенное время, и внесших вклад в воссоздание древней истории Беларуси. Славянская проблематика стала основным направлением многолетних плодотворных исследований Л.Д. Побоя в Белорусском Поднепровье, а средневековый Минск, замок Вишин – Э.М. Загорюльского. Будучи одними из первых аспирантов Института истории АН БССР, исследователи перенимали опыт российских коллег (фото 4).

Изучение памятников эпохи железа и раннего средневековья центральной и северной Беларуси долгие годы возглавлял А.Г. Митрофанов (фото 5). Вместе с археологами-профессионалами трудились и научно-вспомогательные работники (фото 6). Древнерусскими городами Полоцкой и Туровской земель, а также племенами, населявшими эти территории, с 1970-х годов стали заниматься Г.В. Штыхов (фото 7), П.Ф. Лысенко (фото 8). В 1980-е годы новое научное направление – археологическое изучение памятников XIV–XVIII веков – начала разрабатывать, продолжает его углублять и расширять в настоящее время О.Н. Левко. Палеоэкология, палеогеография и палеоэкономика – предметы специальных исследований Е.Г. Калечиц (фото 9).

За время существования Национальной академии наук Беларуси (с 1919 г.) археологами открыты и изучены тысячи памятников разных эпох (от палеолита до

конца XVIII века), обозначены место и роль белорусских древностей в системе европейских и мировых историко-культурных ценностей. Некоторые памятники по праву считаются эталонными для разных эпох и вызывают живой интерес широкой научной общественности. Среди них верхнепалеолитические стоянки Бердыж, Юровичи, Красносельские кремнедобывающие шахты, Кривинские торфяники, раннеславянские комплексы Чаплин, Обидня и Тайманово.

На открытых К.М. Поликарповичем в 1920-е годы на юге Беларуси поселениях древнейших людей выявлены следы жилищ из костей мамонта (Бердыж). В Юровичах проектируется создание первого в Беларуси музея древнего человека.

В ходе работ над инновационными проектами восстановления Огинского, Августовского каналов, а также изучения исто-

**фото 3**  
 Сотрудники сектора археологии  
 на раскопках в Бердыже.  
 1930-е годы  
*photo 3*  
 Research workers of the section  
 of archaeology who were taking part  
 in excavation of the settlement  
 of Berdyzh in 1930s







**фото 4**  
Директор  
Института археологии  
АН СССР Б. А. Рыбаков  
(в центре) с аспирантами  
Э. М. Загорульским  
и Л. Д. Поболем. 1956 г.  
**photo 4**  
Head of the Institute  
of Archaeology  
of the Academy  
of sciences of the USSR  
B.A. Rybakov (in the center)  
with postgraduates  
E.M. Zagorulsky  
and L.D. Pobel. 1956

рико-культурного наследия национального парка «Беловежская пуща», на территории Западной Беларуси открыты более 50 новых памятников археологии. Детализирована схема поэтапного заселения данной территории на протяжении 12–13 тысяч лет. Практическое использование это наследие нашло в Музее истории Беловежской Пущи.

Одним из наиболее уникальных памятников каменного и бронзового веков на территории Беларуси является Кривинский комплекс конца 4-го – второй половины 2-го тысячелетия до н.э. Комплекс размещен на границе Бешенковичского и Сенненского районов Витебской области. Благодаря тому что культурный слой памятника перекрыт торфом, до наших дней дошли изделия из органических материалов того времени: янтаря, кости, рога, дерева, коры и др.

**фото 5**  
А.Г. Митрофанов (крайний справа)  
на раскопках в г. Полоцке. 1959 г.  
**photo 5**  
A.G. Mitrofanov (the last) who was  
taking part in excavation in Polotsk. 1959



По реке Двине – основному водному пути, с Балтийского побережья в регион привозили характерные для неолита – бронзового века Прибалтики украшения из янтаря: подвески, бусинки, пуговицы. С региона Поднепровья в регион Подвинья, в свою очередь, поступали самые ранние для севера Беларуси металлические изделия – медные и бронзовые шилья и топоры. Первобытное искусство Кривинского торфяника представлено зоо- и антропоморфными подвесками, деревянными и костяными скульптурками, орнаментированными флейтами, подвесками из зубов, челюстей и фаланг животных. Коллекция является богатейшей в Беларуси и одной из наиболее значительных в Восточной Европе.

Выявленные Л.Д. Поболем на поселениях и могильниках Абидни и Тайманово (Могилевское Поднепровье) материалы, связанные с древними славянами, в настоящее время дополняются сведениями из других регионов. Раскопки селища Клишино (регион оз. Селява в Крупском районе) свидетельствуют о проникновении населения «киевской» культуры (предполагаемых ранних славян) в междуречье Западной Двины и Днепра уже в III–IV веках. Ряд поселений ранних славян открыт по берегам р. Припять и ее притоков. В Оршанском Поднепровье и Посожье обнаружены дружинные центры VII века с оружием и деталями упряжи аварского типа. Здесь же найдены вещевые клады из цветных металлов.

С каждым годом с помощью археологии расширяется представление о роли древнейших и средневековых городов на территории Беларуси в формировании государственности, развитии экономики и культуры, сложении белорусской народности.



**фото 6**

М.Н. Федосеев (художник), Т.Н. Коробушкина и Л.Д. Поболь рассматривают находки из раскопок Минска. 1980 г.

**photo 6**

M.N. Fedoseev (painter), T.N. Korobushkina and L.D. Pobol, are considering the artifacts from Minsk. 1980



**фото 7**

Г.В. Штыхов на международной конференции по белорусско-греческим связям

**photo 7**

G.V. Shtykhov is on the scientific conference concerning Belarusian-Greek relationships

Археологи Института истории НАН Беларуси совместно с Полоцким государственным университетом и Национальным Полоцким музеем-заповедником продолжают изучать историю колыбели нашего государства – древнего Полоцка. В 2012 г. ему исполнится 1150 лет. Юбилей города будет проходить в рамках выполнения «Комплексной программы развития г. Полоцка на 2008–2012 гг.», утвержденной Указом Президента Республики Беларусь.

Уникальный музей «Берестье», единственный на постсоветском пространстве живой экспонат деревянного градостроительства XIII в., создан в 1982 г. на основе открытого и изученного П.Ф. Лысенко древнего города-крепости на р. Муховец. Он более четверти века принимает посетителей из разных стран (фото 10). В древнем Турове в 2005 г. вскрыты и музеефицированы остатки каменного православного храма, отображающего культовое зодчество XII века на землях Беларуси. Огромный информационный задел для реставрационно-восстановительных работ содержит археологический архив Института истории НАН Беларуси. Эти материалы легли и в основу проектируемого Национального историко-археологического Центра на территории замчища – исторического сердца столицы Беларуси – города-героя Минска. Здесь с 2009 г. возобновлены археологические исследования. Проектом предусмотрено воссоздание в соответствии с графической реконструкцией археолога Ю.А. Заяца въездных ворот минского замчища XI в. Также планируется экспонирование остатков храма XII в., открытого на территории замчища раскопками В.Р. Тарасенко в 1945 г. Для минчан и гостей столицы важно знать, где



же первоначально размещался летописный Менск. Именно поэтому кроме восстановления облика древнего минского замчища археологи продолжают изучение материалов уникального комплекса на р. Менке, расположенного в 16 км от современного Минска. Здесь на селище площадью более 30 га, рядом с укрепленным городищем, Г.В. Штыховым выявлены материалы, бесспорно свидетельствующие о городском характере поселения в конце X – XI веке.

В процессе реставрации археологически изучаются многие объекты гражданского, культового и оборонного характера, как средневековые, так и нового времени. Среди них Мирский замок, Несвиж, Коложская церковь в Гродно, Сынковичский храм оборонного типа, Иезуитский коллегийум в Орше, Бобруйская крепость и другие. Часть объек-

**фото 8**

Митрополит Слуцкий и Минский Филарет и П.Ф. Лысенко (в центре) на открытии музея в Турове. 2005 г.

**photo 8**

Metropolitan Philaret of Slutsk and Minsk and P.F. Lysenko (in the center) are at the presentation of the museum in Turov. 2005

**фото 9**

*Е.Г. Калечиц, О.Н. Левко и А.А. Коваленя осматривают останки лесного слона из шахты минского метрополитена. 2006 г.*

**photo 9**

*E.G. Kalechyts, O.N. Levko and A.A. Kovalenya are considering the elephant's remains from Minsk Metro's track. 2006*



тов, изученных археологами, использована при строительстве новоделов: ратуши в Минске, Могилеве, церкви Рождества Богородицы в Орше, Воскресенской церкви и башни «Угловая» («Круглик») в Витебске (некоторые из них введены в строй в 2008–2009 гг.) и ряда других.

Благодаря вмешательству археологов не только большие, но и в значительной степени, средние и малые города Беларуси вновь смогли обрести свой исторический облик. Исторические центры поселений, упоминаемых в документах XVI–XVII веков, локализованы благодаря археологическим исследованиям в Миорах, Друе, Орше, Дубровно, Копыси, Толочине, Городке, Лепеле, Глубоком, Россонах Витебской области. Для ряда из них учеными Института истории НАН Беларуси разработаны охранные зоны культурного слоя.

Дух старины поддерживают в средневековых поселениях сохранившиеся на их территории замчища, у въездов в которые и на валах поставлены деревянные башни (Копысь, Мозырь, Друцк). В Беларуси сохранились исчисляемые сотнями остатки древних замков и феодальных дворов, но лишь некоторые из них имеют ту степень сохранности, которая позволяет использовать данные объекты в качестве музеев под открытым небом. Современные технологии способствуют подготовке к введению при небольших затратах в сферу туристических маршрутов таких уникальных по сохранности объектов, как Друцкий архитектурно-археологический комплекс (агророгодок Друцк Толочинского района), Шкловский замок XVI–XVIII веков в пригороде Рыжковичи современного райцентра. Древний Друцк вместе с окружающим его комплек-

сом памятников III–XIX веков является образцом развития отдельно взятой исторической области на протяжении двух тысячелетий. Здесь в 1001 г. был возведен один из первых в Восточной Европе храмов Богородицы наряду с Десятиной церковью в Киеве. В Беларуси известны древнейшие храмы во имя Богородицы в Друцке, Полоцке, Мстиславле. Уникальными сооружениями являются средневековые курганные некрополи Друцка. В насыпях IX–X веков в 1957 г. выявлены деревянные оградки с коллективными погребениями по обряду кремации в урнах, а в 2009 г. в кургане (коллективная усыпальница XII века по обряду ингумации) найдены каменные надгробья византийского образца в виде крышки на опорах.

Инновационным проектом предусматривались и историко-археологические исследования на памятниках г. Несвижа, включенных ЮНЕСКО в список всемирного культурного и природного наследия. В замке впервые выявлены остатки зафиксированных письменными источниками контрэскарпа замкового рва, конюшни «в валу», изучена стена бастиона. На основе архитектурно-археологических исследований разработан проект воссоздания объектов.

Комплекс в Рыжковичах – укрепления Шкловского замка с «местом» (городом) – открыт в 2002 г. и изучается по настоящее время О.Н. Левко. Раскопками замчища установлены местонахождение господского дома, дозорной башни и вскрыто каменное основание одной из башен на оборонительном валу. Макет замка демонстрируется в открытом в 2007 г. Шкловском историко-краеведческом музее и музее Института истории НАН Беларуси. Подтверждено редчайшее явление – перенос города (Старый Шклов–





**фото 10**

П.Ф. Лысенко, А.И. Лесникович  
и А.А. Коваленя  
на праздновании 25-летия  
музея «Берестье». 2007 г.

**photo 10**

P.F. Lysenko, A.I. Lesnikovich  
and A.A. Kovalenya  
are at the celebration  
of the twenty-fifth anniversary  
of museum «Berestie». 2007

Рыжковичи–Новый Шклов) на протяжении X–XVIII веков. Здесь выявлен также самобытный памятник архитектуры – «чистилище» – у входа на еврейское кладбище.

Усилия и инициативы белорусских археологов находят постоянную поддержку и понимание со стороны руководства страны, Национальной академии наук, Министерств культуры и образования Беларуси. Приоритетному направлению Государственной комплексной программы научных исследований на 2006–2010 годы «История Белорусской нации, государственности и культуры» в области фундаментальных разработок (научный руководитель – А.А. Коваленя) соответствует инновационный проект «Развитие археологической науки в НАН Беларуси». В рамках данного проекта при Институте истории НАН Беларуси открыта «Археологическая научно-музейная экспозиция». Это по существу научно-информационный и обучающий центр для подготовки специалистов в области исследования и охраны археологического наследия Беларуси. Наглядно демонстрируются ведущие направления белорусской археологической науки в процессе ее развития, широкий спектр методов исследования памятников разных эпох, представлен исследовательский коллектив археологов и сферы его деятельности в рамках НАН Беларуси.

Опыт создания археологической экспозиции Института истории НАН Беларуси является примером для совершенствования экспозиций региональных историко-краеведческих музеев нашей страны. Экспозиционный зал уже посетили различные

иностранные делегации, в том числе из России, Латвии, Польши, Украины, Швеции, Вьетнама, Франции, Австрии, США. На его базе проводятся практические занятия с работниками учреждений культуры по теме «Археологические памятники Беларуси: исследования и охрана», а также со студентами вузов Минска (БГУ, БГТУ, БНТУ). Разработан и с 2010 г. внедряется программа обучения в «Школе юного археолога» (для школьников и гимназистов 6–11 классов).

Коллектив археологов Института истории НАН Беларуси тесно сотрудничает с кафедрами истории Беларуси и археологии БГУ, Могилевского, Полоцкого, Витебского, Брестского, Гомельского университетов. Студенты этих вузов проходят практику на раскопках под руководством ученых института, а они, в свою очередь, участвуют в преподавательской работе на кафедрах вузов, издают учебные пособия по археологии, разрабатывают спецкурсы. Таким образом, общими усилиями преодолеваются пробелы в подготовке общественного сознания к правильному восприятию археологического наследия в современных условиях с учетом законодательных норм Республики Беларусь.

В данном издании представлены многие аспекты археологического наследия Беларуси и показано многообразие сфер человеческой деятельности на протяжении тысячелетий, отразившееся в материальных источниках. Надеемся, что благодарный читатель по достоинству оценит наследие наших предков и труд археологов, посвятивших себя раскрытию тайн глубокой древности.



# The Annals of the Belarusian Archaeology

Archaeological heritage is a weighty component of the historical past of nations of the world. On it the ancient history is reconstructed, the economy, mode of life and culture, generation and development of ethnic communities, formation of traditions are studied. The person, who does not know the past, cannot see his future.

Historical researches are faced with scores of years which are preceded by ours, by modern Belarusian. Many pages of the Belarusian history which were forgotten in hard times of wars and natural calamities, ecological catastrophes and human indifference, are cleared by historians and archaeologists of the country and supplemented historical memory with new details. And, perhaps, not less discoveries wait for us ahead.

Artefacts, the rests of dwellings, traces of spiritual culture are here that skeleton which is shrouded by breath of time and forms a basis of historical pictures of the past. The expert-archaeologist should feel, understand and authentically transfer that time.

In development of archaeology each new century has the features. In the 18th century there was a scientific interest to archaeological antiquities. Within 19th century the archaeology was being formed as scientific area with corresponding methods of researches. Excavation of various monuments, accumulation of archaeological artefacts and their interpretation were characteristic feature of the 20th century. As a result the archaeology on a world scale, and including in Belarus, has left on a level of system historical knowledge. An axiom is cultural, historical and informative value of monuments of archaeology for archaeologists-professionals. At the same time the archaeology is perceived by mass consciousness mainly still as a science

not connected with history, or treated as section of study of local history. Archaeology as a humanitarian and historical science has its objectives and goals. It is necessary to investigate an archaeological heritage, reconstruct the historical past and generate competent perception of archaeological monuments in a society.

At the present stage the Belarusian archaeology has defined its place in spheres which are concerning museum making, restoration of monuments of architecture and development of tourism. It actively joins in development of the programs which are popularizing and playing a significant part of understanding of archaeological heritage. New artefacts as material sources of a life and activity of the people are being accumulated owing to indefatigable work of archaeologists. So today's schoolchildren have good opportunities to study the history of their native land using the museum expositions and educational supplies. The quantity of regional museums of local history where the extensive archaeological material collected after long-term excavations by archaeologists are used to show the historical progress from the first settlements till the 19th century are increasing every year.

K.M. Polikarpovich and A.N. Lyavdansky who had been cooperating with the Institute of the Belarusian Culture and after that the section of archaeology at the Institute of History of the Academy of Sciences of the BSSR stood at cradle of the Belarusian archaeological studies. Two main directions of primitive community archaeology were headed by them. The most ancient settlements of the Palaeolithic, Mesolithic and Neolithic were found out and studied by K.M. Polikarpovich in 1920–1930s (photo 1). Numerous monuments of the Iron Age and the Early Middle Ages on the territory of Belarus

became known owing to A.N. Lyavdansky's investigations (photo 2). S.A. Dubinsky, A.D. Kovalenya and other researches workers of the section of archaeology took part in excavations of the monuments of archaeology (photo 3).

The team of archaeologists who continued studying of objects of pre-war time and had brought their contribution to a reconstruction of ancient history of Belarus was generated in 1950–60s. The Slavic range of problems became the basic direction to L.D. Pobol who carried out the long-term fruitful researches in the Belarusian Dnieper region. Medieval Minsk and the castle of Vishchin were investigated by E.M. Zagorulsky. Being ones of the first post-graduate students of the Institute of History of AS BSSR, they adopted experience of the Russian colleagues (photo 4).

Monuments of the Iron Age and the Early Middle Age of the central and northern Belarus became an object for archaeological studies which were headed by A.G. Mitrofanov long years (photo 5). The team of assistants had been working with archaeologists (photo 6). As the Old Russian cities as tribes of Polotsk and Turov Lands have been investigated by G.V. Shtykhov (photo 7) and P.F. Lysenko (photo 8) in 1970s. Since 1980s the Belarusian archaeologists are being interested not only in the earliest periods of the towns' life but they analyse carefully all the layers preserved. Such an approach gives the opportunity to view the town as a whole identity in development from its birth till the late 18th century. Today these scientific directions are being worked out by O.N. Levko. Palaeology, palaeogeography and palaeconomy are the subjects of E.G. Kalchits's special researches (photo 9).

For years of existence of the National Academy of Sciences of Belarus archaeologists have opened and studied thousand monuments of different periods (from the Palaeolithic up to the end of the 18th century), the place and a role of the Belarus antiquities in system of the European and world historical and cultural values are designated. A number of monuments are rightfully considered the reference groups for different ages and excited scientific community's interest. Among them the Palaeolithic settlements of Berdyzh, Yurovichy, the flint mines of Krasnoe Selo, the marsh settlement of Krivino, the Early Slavic complexes of Chaplin, Obidnya and Taimanovo.

The Palaeolithic settlements of the most ancient people of the southern Belarus which were opened and investigated by K.M. Polikarpovich in 1920s contained some dwellings which frames were formed by the bones and tusks of mammoths (Berdyzh). The first museum of Paleolithic in Belarus is being created in Yurovichy.

More than fifty new monuments of archaeology were discovered on the territory of the western Belarus during works on projects concerning restoration the Ohinsky and Augustow channels, and also studying of a historical and cultural heritage of national park «Belovezhskaya Pushcha». It was detailed the scheme of phased settling of this territory throughout 12–13 thousands years. It was established the Museum of history of Belovezhskaya Pushcha for practical using of this heritage.

One of the most unique monuments on the territory of Belarus in the Stone Age and the Bronze Age is the complex of Krivino which is dated back to the late 4th – second half of the 2nd millennium BC. It is placed on border of Beshenkovichy and Senno districts of Vitebsk region. Owing to that the cultural deposit of a monument is blocked by peat, up to now send in addition products from organic materials of that time: amber, bone, horn, wood, bark, etc. Such typical amber ornaments as pendants, beads, buttons of the Neolithic and Bronze Ages were delivered from the Baltic coast to region by the use of the River Dvina as the basic waterway. The earliest metal artefacts in the northern parts of Belarus as copper and bronze awls and axes came from region of the Dnieper basin. Zoomorphic and anthropomorphic pendants, wooden and bone figurines and various amulets have formed the collection which is the richest in Belarus and one of the most significant in the Eastern Europe.

The materials connected with the ancient Slavs were revealed by L.D. Pobol on the settlements and burial grounds of Abidnya and Taimanovo. Now new data are being added from other regions. Penetration of members of the Kiev Culture, as supposed Early Slavs, to basins of the Rivers Dvina and Dnieper in the 3rd–4th centuries was evidence of excavation on the settlement of Klishino on Lake Selyava. Numbers of settlements of Early Slavs have been opened on the banks of the River Pripyat and its tributaries. The centres of armed force of the 7th century were found out in Orsha Dnieper region and the River Sozh basin. Weapons, details of a harness of Avarian type and hoards with nonferrous metals were discovered here.

Every year, archaeology gives a much clearer view of a role of the earliest and medieval cities on the territory of Belarus in formation of statehood, development of economy and culture, addition of the Belarus nationality extends. Archaeologists of the Institute of History of the National Academy of Sciences of Belarus together with Polotsk state university and National Polotsk Museum-Preserve of History and Culture are continuing the studying of a cradle of our state – the ancient Polotsk. It will be 1150 years in 2012. Anniversary of city there will be

held within «The Complex program of development of Polotsk within 2008–2012s», approved by the Decree of the President of Belarus.

The unique museum of «Bereste» is the only one of its kind on the post Soviet territory as a real example of the urban development in the 13th century. It was created in 1982 on the basis of open and studied by P.F. Lysenko of an older fortified place on the River Muhovets. It more than 25 years accepts visitors from the different countries (photo 10). The rests of the Orthodox Church reflecting spiritual culture and cult architecture of the 12th century on the territory of Belarus was found out in Turov in 2005. The huge information reserve for restoration and reconstructive works contains archaeological archive of the Institute of History of the National Academy of Sciences of Belarus. These materials have laid down and in a basis of the projected National historical and archaeological Centre on the territory of fortified place of Minsk, so-called historical heart of capital of Belarus. Archaeological investigations have been renewed here since 2009. The project stipulates the reconstructive works on archaeologist Y.A. Zayats's graphic reconstruction of an entrance gate of Minsk in the 11th century. It is also planned to exhibit the rests of a temple of the 12th century which was opened on the territory of fortified place of Minsk by V.R. Tarasenko in 1945. For the dwellers of Minsk and visitors of capital it is important to know, where originally annalistic Minsk was placed. Therefore except for restoration of view of fortified place of Minsk, archaeologists are continuing the studying of unique complex on the River Menka located in 16 km from modern Minsk. The materials undoubtedly testifying to town character of this complex in the late 10th–11th centuries were discovered by G.V. Shtykhov on the fortified hill-fort and the settlement which area was more than 30 hectares.

During restoration many objects of civil, cult and defensive character which concerning to the Middle Ages and periods of Modern times are archeologically studied. The castle of Mir, Nesvizh, Kalozha church in Grodno, church of defensive type in Synkovichy, Jesuit Collegiums in Orsha, the fortress of Bobruisk and others were among them. The part of the objects studied by archaeologists, were used in the time of constructions of modern replicas: the town halls in Minsk and Mogilov, church of the Nativity of the Virgin Mary in Orsha, the Resurrection church in Vitebsk and a tower «Kruglic» in Vitebsk, too.

Not only cities, but also average and small towns of Belarus have got the historical place owing to intervention of archaeologists. The historical centres of such settlements as Miory, Druya, Orsha, Dubrovno, Kopy, Tolochyn,

Gorodok, Lepel, Glubokoe, Rossony of Vitebsk region which were mentioned in documents of the 16th–17th centuries were localized owing to archaeological excavations. The scholars of the Institute of History of the National Academy of Sciences of Belarus have elaborated the preserve areas of cultural deposits for some of them.

Spirit of the past is being supported in the medieval small towns with their fortified places with ramparts, gateways and wooden towers such as Kopy, Mozyr and Drutsk. The rests of hundreds of ancient castles and unfortified feudal estates have been kept in Belarus. But only some of them have that degree of preserve which allows using the given objects as open-air museums. Modern technologies favour preparation for introduction at small expenses in sphere of tourist routes of such unique objects as the architectural and archaeological complex of Drutsk (the village of Drutsk, Tolochin district), the castle of Shklov of the 16th–18th centuries in the suburb of Ryzhkovichi of the modern administrative centre. The ancient Drutsk together with the surrounding complex of monuments of the 3rd–19th centuries is the pattern of development of separately taken historical area during two millennia. One of the earliest church of Mother of God in the Eastern Europe was built here in 1001. The medieval mounds of Drutsk can be considered as unique constructions. For example the barrows with urn burials of the 9th–10th centuries were found out in 1957 and stone lids of the coffins in inhumation graves of the 12th century had been discovered in 2009.

The innovative project provided also historical and archaeological investigations on the monuments of Nesvizh which were included by UNESCO in the list of the world cultural and natural heritage. The rests of construction of a rampart, moat and bastion which were fixed by written sources, were firstly revealed and studied. On the basis of architectural and archaeological researches the project of a reconstruction of objects has been developed.

The complex of Ryzhkovichi as the fortifications of the castle of Shklov with town was opened in 2002 and it is being studied by O.N. Levko today. The place a manor house, a patrol tower and the stone foundation of one of towers were fixed by excavations. The model of the castle is shown in Shklov Museum of Local History which was opened in 2007 and exposition which is presented at the Institute of History of the National Academy of Sciences of Belarus. The rare phenomenon – triple changing of the urban place (Staryi Shklov–Ryzhkovichi–Novyi Shklov) in the 10th–18th centuries was confirmed. Here the original monument of architecture, so-called «purgatory», – at an entrance into the Jewish cemetery was also marked.

Efforts and initiatives of the Belarus archaeologists find constant support and understanding from the country leaders, the National Academy of Sciences of Belarus, the Ministries of Culture and Education of Belarus. To a priority direction of the State complex program of scientific researches «History of the Belarusian nation, statehood and culture» (2006–2010) in the field of fundamental development (the head of researchers is A.A. Kovalenya) corresponds the innovative project «Development of an archaeological studies in the National Academy of Sciences of Belarus». This project stipulated opening the museum and science-based exposition at the Institute of History of the National Academy of Sciences of Belarus. Today it is the unique exposition because it is the exceptional, remarkable and also specialized archeological exhibition in Belarus. As a matter of fact this establishment is the research, information and training centre for preparation of experts in the field of research and protection of an archaeological heritage of Belarus. Leading directions of the Belarusian archaeological studies, a wide spectrum of methods of research of monuments of different ages are evidently shown; the research team of archaeologists and spheres of their activities at the Institute of History of the National Academy of Sciences of Belarus are presented, too.

Experience of creation of an archaeological exposition is an example for perfection of expositions of regional museum of local history in our country. Today exposition halls have been visited by many guests, including foreign dele-

gations (Russia, Latvia, Poland, Ukraine, Sweden, Vietnam, France, Austria and the USA). On its base practical studies for listeners of the Institute of problems of culture on a theme «Archaeological monuments of Belarus: researches and protection» are also spent, and practical lessons for students of the higher educational establishments of Minsk. The program of training has been developed for pupils of the 6–11 classes at «School of the young archaeologist».

The collective of archaeologists of the Institute of History of the National Academy of Sciences of Belarus closely cooperates with faculties of history of Belarus and archaeology in Belarusian State University, Mogilov, Polotsk, Vitebsk, Brest and Gomel universities. Their students undergo the practice on excavations under the competent directions of scholars of the Institute of History, and they in turn participate in teaching work on faculties of higher educational establishments, publish textbooks on archaeology and develop special courses. Thus, the general efforts overcome blanks in preparation of public consciousness for correct perception of an archaeological heritage in modern conditions in view of legislative norms of Belarus.

Many aspects of an archaeological heritage of Belarus are presented in the given edition. Variety of spheres of human activity throughout the thousand years, reflected in material artefacts are shown, too. We hope that the grateful reader will appreciate a heritage of our ancestors and work of the archaeologists who have devoted to disclosing of secrets of an extreme antiquity.



# 1 Из глубин тысячелетий

*From the Remotest Antiquity*

Древнейшие (от 25 тысячелетия до н.э.)  
стоянки: Бердыж, Юровичи

*The most ancient (after the 25th millennium BC)  
settlements: Berdyzh, Yurovichy*

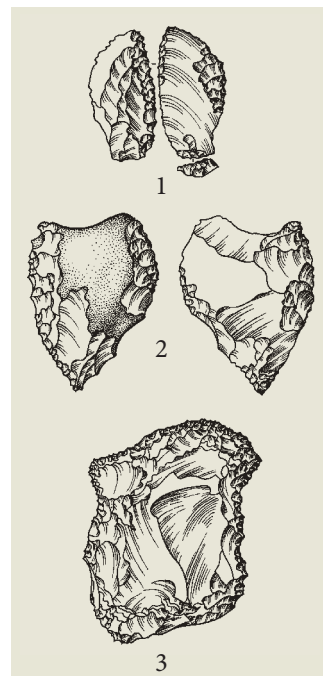
20



Диорама  
«Охота на мамонта»  
Палеолит. МОКМ  
Diorama  
«Hunting for the mammoth».  
The Palaeolithic. Mogilev  
Regional Museum  
of Local History named  
after E.R. Romanov



Стоянка Бердыж (разрез).  
Верхний палеолит. Чечерский р-н Гомельской обл. 1928 г.  
Раскопки Секции археологии ИИ АН БССР  
*The settlement of Berdyzh (section).  
The Late Palaeolithic. Chechersk district. Gomel region. 1928.  
Excavations by the Section of Archaeology of Institute of History  
of the Academy of Sciences of the BSSR*



Мустьерские изделия:  
1 – остроконечник  
(Светиловичи);  
2 – скребло-нож (Подлужье);  
3 – скребло (Обидовичи).  
Кремень.  
Гомельская обл.  
Inventory:  
1 – burin (Svetilovichy);  
2 – scraper-knife (Podluzhe);  
3 – scraper (Obidovichy). Flint.  
Mousterian period. Gomel region

**Фотоматериалы для альбома подготовлены:**

А.В. Войтеховичем (коллекции археологической научно-музейной экспозиции Института истории НАН Беларуси, Витебского областного краеведческого музея, Гродненского государственного историко-археологического музея, Толочинского историко-краеведческого музея),  
Г.А. Красковским (коллекция Лаборатории музейного дела исторического факультета Белорусского государственного университета),  
Н.А. Почобут (коллекция Гродненского государственного историко-археологического музея),  
А.Н. Беясовым (коллекция Шкловского районного историко-краеведческого музея),

**а также предоставлены:**

Музеем древнебелорусской культуры Института искусствоведения, этнографии и фольклора им. Кондрата Крапивы НАН Беларуси, Национальным Полоцким историко-культурным музеем-заповедником, Гомельским областным краеведческим музеем, Витебским областным краеведческим музеем, Могилевским областным краеведческим музеем им. Е.Р. Романова, Ветковским музеем народного творчества, Музеем истории и культуры города Орши, Шкловским районным историко-краеведческим музеем;

**и авторами раскопок:**

В.Г. Белевцом, Т.С. Бубенько, А.В. Войтеховичем, Д.В. Дуком, А.А. Егорейченко, Э.М. Загорулским, Ю.А. Заяцем, О.В. Иовом, Л.В. Колединским, Ю.В. Колосовским, А.В. Колосовым, В.И. Кошманом, Н.Н. Кривальцевичем, В.Л. Лакизой, О.Н. Левко, П.Ф. Лысенко, И.А. Марзалюком, А.М. Медведевым, А.А. Метельским, Макс.М. Чернявским, В.И. Шадыро

**Photographs for this book were prepared by**

A.V. Voitehovich (collections of the Archaeological Museum and Science-ased Exposition of the Institute of History of the NAS of Belarus, Vitebsk Regional Museum of Local History, Grodno State Historical and Archaeological Museum, Tolochyn Museum of Local History),  
G.A. Kraskovsky (collection of the Educational laboratory of museum studies of History department of the Belarusian State University),  
N.A. Pochobut (collection of the Grodno State Historical and Archaeological Museum),  
A.N. Belyasov (collection of Shklov Museum of Local History)

**and also presented by**

the Museum of Ancient Belarusian Culture of the Institute of Art History, Ethnography and Folklore named after Kondrat Krapiva of the NAS of Belarus, the National Polotsk Museum-Preserve of History and Culture, Gomel Regional Museum of Local History, Vitebsk Regional Museum of Local History, Mogilev Regional Museum of Local History named after E.R. Romanov, Vetka Museum of People Creativity, Museum of History and Culture of Orsha, Shklov Museum of Local History;

**and heads of the excavations:**

V.G. Belevets, T.S. Bubenko, A.V. Voitehovich, D.V. Duk, A.A. Egoreichenko, E.M. Zagorulsky, Y.A. Zayats, O.V. Iov, L.V. Koledinsky, Y.V. Kolosovsky, A.V. Kolosov, V.I. Koshman, N.N. Kryvaltsevich, V.L. Lakiza, O.N. Levko, P.F. Lysenko, I.A. Marzajluk, A.M. Medvedev, A.A. Metelsky, M.M. Chernyavsky, V.I. Shadyro

Научно-популярное издание

**АРХЕОЛОГИЧЕСКОЕ НАСЛЕДИЕ БЕЛАРУСИ  
ARCHAEOLOGICAL HERITAGE OF BELARUS**

Составитель, автор вступительной статьи  
**Левко** Ольга Николаевна

*На русском и английском языках*

Перевод на английский язык С.Д. Дерновича

Редактор Н.Т. Гавриленко

Художественно-техническое оформление,  
компьютерная верстка А.Б. Петров

Подписано в печать 11.01.2012. Формат 60×90<sup>1/8</sup>. Бумага мелованная.  
Печать офсетная. Усл. печ. л. 24,0. Уч.-изд. л. 21,4. Тираж 1500 экз. Заказ 2476.

Республиканское унитарное предприятие «Издательский дом «Беларуская навука».  
ЛП № 02330/0494405 от 27.03.2009. Ул. Ф. Скорины, 40, 220141, г. Минск.

Открытое акционерное общество «Полиграфкомбинат им. Я. Коласа».  
Структурное подразделение «Минская фабрика цветной печати».  
ЛП № 02330/0494156 от 03.04.2009. Ул. Корженевского, 20, 220024, г. Минск.