

Министерство науки и высшего образования Российской Федерации
Сибирский федеральный университет

История земли Шушенской

В двух книгах

Книга 1

Монография

Красноярск
СФУ
2019

УДК 94(571.51)
ББК 63.3(2Рос-4Крн)
И907

Рецензенты:

С. Т. Гайдин, доктор исторических наук, профессор, заведующий кафедрой истории и политологии ФГБОУ ВО «Красноярский государственный аграрный университет»;

А. А. Нихочина, кандидат исторических наук, директор КГКУ «Государственный архив Красноярского края»

Авторский коллектив:

Б. Е. Андюсев, Л. Ю. Анисимова, Е. А. Ахтамов, Г. Ф. Быконя, А. С. Вдовин, Д. Н. Гергилев, А. П. Дворецкая, Л. Н. Ермолаева, Т. Г. Карчаева, Т. М. Кикилова, Н. П. Макаров, Н. Р. Новосельцев, М. Д. Северьянов, В. Г. Седелников, А. М. Селиваненко, Н. Н. Скоробогатова, В. И. Терентьева, А. А. Терскова, М. П. Яценко

И907 **История земли Шушенской** : в 2 кн. Кн. 1 : монография / Б. Е. Андюсев, Л. Ю. Анисимова, Е. А. Ахтамов [и др.] ; под общ. ред. М. Д. Северьянова и Б. Е. Андюсева. — Красноярск : Сиб. федер. ун-т, 2019. — 380 с.

ISBN 978-5-7638-4148-0 (кн. 1)

ISBN 978-5-7638-4322-4

В книге 1 представлены материалы, освещающие различные этапы досоветской истории Шушенской земли и ее жителей. Особое внимание уделено присоединению этой территории к русскому государству, социокультурному и хозяйственному ее освоению. Показан вклад ссыльных в это освоение, даны биографии видных дореволюционных деятелей.

Предназначена для историков, а также всех интересующихся историей России и Сибири.

Электронный вариант издания см.:
<http://catalog.sfu-kras.ru>

УДК 94(571.51)
ББК 63.3(2Рос-4Крн)

ISBN 978-5-7638-4148-0 (кн. 1)

ISBN 978-5-7638-4322-4

© Сибирский федеральный университет, 2019

Оглавление

Введение	5
Глава 1. Из глубины веков.....	12
1.1. Древнейшее прошлое Шушенской земли	12
1.2. Тагарская культура	16
1.3. Таштыкская культура.....	20
1.4. Археологическое Средневековье Шушенской земли.....	22
1.5. Этнография Тубинско-Шушенской землицы в XVII–XVIII вв.	27
Глава 2. Становление и развитие села Шушенского и Шушенской волости	32
2.1. О времени возникновения Шушенского	32
2.2. Из истории Саянского острога.....	37
2.3. Шушенское в административно-территориальной структуре Минусинского уезда XVIII — начала XX в.	43
2.4. Шушенская земля: волость, село, деревня. Волостное и сельское самоуправление в конце XVIII — начале XX в.	64
2.5. Малые социальные структуры Шушенской волости в конце XIX в.	81
Глава 3. Образ жизни русского населения Шушенской волости XIX — начала XX в.	88
3.1. Историография и историческая проблема.....	88
3.2. Шушенская земля: территория, природа, климат.....	95
3.3. Культура земледелия старожилов Шушенской волости.....	100
3.4. Традиции домашнего скотоводства шушенских крестьян.....	113
3.5. Местные промыслы и ремесла.....	119
3.6. Повседневность старожилов Шушенской волости в XIX — начале XX в.	124
3.7. Духовная культура шушенцев	144
Глава 4. Религиозные верования шушенцев.....	158
4.1. Шушенский Петропавловский приход XVIII — начала XX в.....	158
4.2. Священно- и церковнослужители шушенского Петропавловского прихода	176
4.3. Конфессиональный состав населения Шушенской волости.....	193

Глава 5. Народное просвещение и грамотность в селениях Шушенской волости в XVIII — начале XX в.	212
5.1. Становление народного просвещения в селениях Шушенской волости в XVIII — середине XIX в.	212
5.2. Развитие народного образования и грамотность населения Шушенской волости в середине XIX — начале XX в.	220
5.3. Педагоги — подвижники народного просвещения Шушенской волости	247
Глава 6. Политическая ссылка в Шушенской волости в 1827–1917 гг.	257
6.1. Дворяне-революционеры.....	260
6.2. Ссылные народники.....	274
6.3. Польская ссылка.....	278
6.4. Ссылка социал-демократов	295
Глава 7. След в истории.....	299
7.1. Иван Иванович Крафт.....	299
7.2. Из истории семьи Брушевских.....	311
7.3. Томаш Войцехов Пржездецкий (Пшездецкий)	314
7.4. Людвиг Константинович Лисовский	316
7.5. Семья Эрнеста-Давида Урбана	318
7.6. Владимир Ильич Ленин в шушенской ссылке.....	324
7.7. Тимофей Михайлович Бондарев.....	338
7.8. Симон Афанасьевич Ермолаев	348
Заключение	358
Библиография.....	360
Список аббревиатур.....	373
Информация об авторах	374

Глава 1

Из глубины веков¹

1.1. Древнейшее прошлое Шушенской земли

В древности территория бывшей Шушенской волости и современного Шушенского района оказалась на пересечении дорог и культур, связывающих Южную Сибирь с Центральной Азией, что представляет особый интерес в археологическом отношении. Неслучайно исследования в регионе имеют длительную историю, связанную с академическими экспедициями XVIII в. Так, например, Д. Г. Мессершмидт посетил Саянский острог, а крепостная стена «Омайтура», находящаяся в 1 км выше устья р. Голубой, была известна еще Г. Ф. Миллеру и П. С. Палласу.

Наиболее сложным является вопрос первоначального заселения человеком Шушенской земли. Сопредельные с ней территории Саяно-Алтая были заселены древним человеком в раннем палеолите (около 500 тыс. лет назад), что дает основание утверждать, что и изучаемая территория была освоена еще в каменном веке.

Памятники эпохи палеолита обнаружены в ходе изучения территории в зоне строительства Саяно-Шушенской ГЭС (предгорья Западного Саяна) в 1970–1990-х гг. С. Н. Астаховым и С. А. Васильевым. Местонахождения располагаются на берегах правых притоков Енисея — реках Голубая и Сизая. Еще одно местонахождение палеолитического времени зафиксировано на правом берегу Енисея, напротив устья реки Кантегир — Кантегировские Камни².

¹ Изложение в редакции А. С. Вдовина, Н. П. Макарова.

² Абрамова З. А., Астахов С. Н., Васильев С. А. и др. Палеолит Енисея. Л.: Наука, 1991.



Рис. 1.1. Майнинская стоянка. Глиняная статуэтка.
Ок. 16–14 тыс. лет назад
(по С. А. Васильеву). Эрмитаж (Санкт-Петербург)

Самый древний верхнепалеолитический памятник (возраст около 13 тыс. лет) — стоянка Голубая-1. Среди каменных орудий выделяются скребки на пластинах, пластинки с ретушью, резцы, острие, выемчатые орудия, а также галька со следами растирания охры. К костяным орудиям относится небольшой обломок наконечника из мамонтового бивня¹.

Среди остатков фауны преобладают кости быка, благородного оленя, кулана, сибирского козерога, зайца и птиц. Растительность характеризуется елово-сосновыми лесами. Состав фауны и флоры говорит о более холодном и влажном климате, чем современный. Кроме того, археологические данные свидетельствуют о том, что в позднем палеолите в предгорьях Саян древний человек охотился на более мелких животных, так как в этот период мамонт и шерстистый носорог исчезают, а северный олень уходит.

Следует отметить, что на противоположном, левом берегу реки Енисей, на Майнинской стоянке, обнаружена редкая для эпохи палеолита находка: глиняная антропоморфная статуэтка (рис. 1.1)².

¹ Астахов С. Н. Палеолит Тувы. Новосибирск: Наука, 1986. С. 99–110.

² Абрамова З. А., Астахов С. Н., Васильев С. А. и др. Палеолит Енисей. Л.: Наука, 1991. С. 58–60.

Глобальное потепление, произошедшее 10–12 тыс. лет назад, привело к изменению климата, ландшафта, животного и растительного мира и образа жизни людей.

Поиск памятников каменного века проводила совместная экспедиция ИАиЭТ СО РАН, КГПУ им. В.П. Астафьева и Минусинского краеведческого музея в районе д. Казанцево. Здесь в 1980-е гг. А. Л. Заикой были обнаружены памятники эпохи мезолита — среднекаменного века. В 2017 г. эти работы были продолжены под руководством Е. В. Акимовой¹.

Сведения о неолитическом населении Минусинской котловины и прилегающих к ней территорий пока очень скудные. Дюнные стоянки неолитического времени на территории юга Минусинской котловины практически не дислоцируются, вследствие раздува культурного слоя. Археологический материал перемешан с материалом более поздних эпох и вследствие чего имеются трудности датировки. Именно в неолитическую эпоху на Енисее человек начинает использовать глиняную посуду, лук и стрелы, совершенствует обработку каменных орудий.

В 1948–1949 гг. каменные изделия неолитического облика были собраны Э. Р. Рыгдылоном в устье р. Ои (Оя-1) и д. Жеблахты (Оя-2). В 1971 г. археологический материал эпохи неолита обнаружен С. Н. Астаховым на берегах р. Голубой. В 1990 г. археологическим отрядом Красноярского государственного педагогического института была обнаружена разрушающаяся дюнная стоянка на правом берегу р. Оя (Казанцево-1) с хорошо стратифицированным культурным слоем².

Местонахождения переходного периода от каменного века к бронзовому, относящиеся к афанасьевской культуре энеолита, были обнаружены в 1964 г. сотрудником Минусинского музея Н. В. Леонтьевым на песчаных выдувах по р. Коя и в 1 км к югу от пос. Шушенского (Мочёркина Горка). В этот период в Минусинской котловине появляется первое европеоидное население, привнесшее с собой скотоводство и навыки изготовления

¹ Акимова Е. В., Стасюк И. В., Харевич В. М. и др. Памятники позднего плейстоцена — раннего голоцена Южно-Минусинской котловины // Междисциплинарные исследования в археологии, этнографии и истории Сибири: материалы междунар. науч. конф., посв. 125-летию ученого и общественного деятеля Н. К. Ауэрбаха (1892–1930) / отв. ред. А. С. Вдовин, Н. П. Макаров. Красноярск: СФУ, 2017. С. 112–118.

² Заика А. Л. К специфике местонахождения Казанцево-1 // Археология и этнография Сибири и Дальнего Востока. Барнаул, 1994. С. 16–18.

медных изделий. Майнскую и Шунерские горные выработки исследовал Я.И. Сунчугашев, он датировал разработки медных месторождений серединой III тыс. до н. э.

О пребывании на территории района носителей следующей культуры раннебронзового периода — окуневской (XVIII–XIII вв. до н. э.) — известно по материалам, полученным А.Н. Липским в 1964 г. и Н.В. Леонтьевым в 1970–1973 гг. с писаниц «Кантегир-1» и «Кантегир-2» (на левом берегу Енисея). Рисунки выполнены охрой и представлены фигурами людей и различных животных: быков, лосей, хищников.

Достоверными сведениями о носителях андроновской культуры бронзового века (XIII–XI вв. до н. э.) на территории района археологи пока не располагают.

В 1970 и 1972 гг. на границе Шушенского и Минусинского районов археологом Н.В. Леонтьевым были обследованы два разрушающихся могильника карасукской культуры каменоложского этапа IX–VIII вв. до н. э. (Нижняя Коя – 1 и Нижняя Коя – 2).

На правом берегу р. Оя, напротив с. Казанцево, находится писаница «Ленкова гора» (рис. 1.2) с изображениями эпохи бронзы — Средневековья. Петроглифы обнаружены в 1988 г. краеведом В. Носовым. В 1989–1990 гг. отрядом по паспортизации памятников археологии КГПУ под руководством А.Л. Заики, при участии художника В.Ф. Капелько проводились работы по выявлению



Рис. 1.2. Писаница «Ленкова гора»

и копированию изображений данного археологического памятника. Рисунки нанесены охрой и представлены антропо- и зооморфными фигурами, сценами охоты, скотоводческими сюжетами, а также тамбовидными знаками.

Чаще в данном районе встречаются археологические памятники железного века. За более чем столетний период исследований было зафиксировано около тысячи курганов, расположенных в 53 пунктах, и около 50 стоянок и поселений, относящихся к тагарской культуре (VII–II вв. до н. э.). Наибольшая концентрация погребальных памятников наблюдается по Койско-Ойскому водоразделу и Енисейско-Шушенскому междуречью; поселенческих — на правом берегу Енисея между с. Коптырево и Шунеры. Еще в 1942 и 1946 гг. сотрудники Минусинского музея В. П. Левашева и Е. П. Чернявский проводили разведывательные работы в Шушенском и Минусинском районах и зафиксировали множество курганов.

В 1948 г. курган, расположенный у д. Жеблахты, раскопан Э. Р. Рыгдылоном: вскрыта могила, где были похоронены два подростка. Погребения датированы подгорновским этапом тагарской культуры (VI–V вв. до н. э.). Также было исследовано впускное одиночное захоронение более поздней, таштыкской, культуры (I в. до н. э. — V в. н. э.).

В 1989–1993 гг. отрядом по паспортизации памятников археологии КГПУ под руководством А. Л. Заики были проведены работы по обнаружению и инвентаризации археологических объектов (курганов), зафиксированных в 1942 г. В. П. Левашевой. В результате работ составлены паспорта на более чем 60 отдельных курганов и курганных комплексов.

В октябре 2011 г. представителем отдела охраны и использования объектов культурного наследия министерства культуры Красноярского края обследован курганный могильник Шушенское-1, на котором ранее зафиксирован факт проведения незаконных грабительских раскопок.

1.2. Тагарская культура

В VIII–VII вв. до н. э. на территории Минусинской котловины складывается тагарская археологическая культура раннего железного века. Большая часть изделий по-прежнему изготавливается

из бронзы, но уже с V в. до н. э. появляются первые железные изделия. Название культуре дано археологом С. В. Киселевым по месту раскопок курганов, произведенных в XIX в. А. В. Адриановым на острове Тагарский у г. Минусинска. Время существования этой культуры — почти целое тысячелетие. Ее носителями было европеоидное по физическому облику население. Захоронение было принято делать в курганах. На ранних — баиновском и подгорновском — этапах курганы имели небольшие квадратные ограды из вкопанных плит с 4 высокими камнями по углам и могилы в центре для 1–2 человек. На среднем — сарагашенском — этапе размеры курганов возрастают, количество вертикально поставленных камней увеличивается до 8–10. В центре ограды сооружался деревянный сруб с потолком, внутри сруба производили коллективные захоронения. Особенно монументальными становятся курганы на позднем — тесинском — этапе тагарской культуры: это коллективные гробницы-склепы с захоронением нескольких десятков человек. В сопроводительном инвентаре обнаружены бронзовые ножи и кинжалы, топоры-кельты, зеркала, удила, иглы, украшения. Аналогичные изделия найдены на месте бывших поселений. Различия лишь в том, что на поселениях находят полноразмерные изделия, которыми пользовались в быту, а в курганах — отличные от них орудия. На ранних этапах культуры они еще совпадают по размерам, на среднем этапе в могилы помещают уменьшенные копии, а на поздних этапах их миниатюрные модели, похожие на детские игрушки.

Особый интерес представляют коллекции, собранные на древних поселениях у д. Труд Иджинской сельской администрации и у Мочёркиной горки. Среди предметов тагарской культуры, найденных школьниками на берегу пруда у д. Труд, выделяются искусно изготовленные бляхи в виде оленей (рис. 1.3). Небольшая петелька на оборотной стороне фигурки свидетельствует об использовании бляхи в качестве украшения одежды. Олени изображены с подогнутыми ногами в статичной позе отдыхающего животного либо летящего в стремительном галопе. Подобные фигурки относятся к так называемому скифо-сибирскому звериному стилю и являются типичными для огромной территории степей Евразии от Венгрии до Китая. Название данной формы первобытного искусства вызвано схожестью предметов материальной культуры скифов Причерноморья и их сибирских современников — тагарцев Минусинской котловины.



Рис. 1.3. Бронзовые бляхи в виде фигур оленей. V–III вв. до н. э.
Найдены у д. Труд Иджинской сельской администрации.
Фонды Шушенского музея-заповедника

К скифо-сибирской триаде относятся также общие формы оружия: кинжалов, лука и стрел, боевых чеканов. Один из таких кинжалов был найден А. А. Горлевским и учащимися Шушенской средней школы № 1 на Мочёркиной горке (рис. 1.4). При добычании гравия в карьере у с. Каптырево найден бронзовый чекан.

Среди других выразительных находок тагарской культуры региона — бронзовые котел и топор-кельт, обнаруженные у с. Шунеры (рис. 1.5).

Еще одним элементом скифо-сибирской триады является конская сбруя. Лошадь уже не просто одомашнена, а постоянно используется для верховой езды, о чем свидетельствуют находки бронзовых удиц. Скотоводство и земледелие становятся

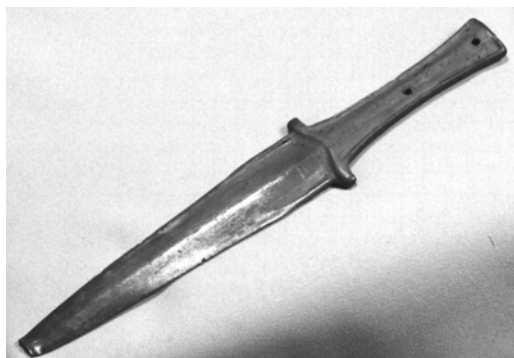


Рис. 1.4. Бронзовый кинжал. Тагарская культура.
Фонды Шушенского музея-заповедника



Рис. 1.5. Бронзовые котел и топор-кельт тагарской культуры.
Фонды Шушенского музея-заповедника

основным занятием населения тагарской культуры. В составе домашнего стада преобладает крупный рогатый скот. О развитом земледелии в Минусинской котловине свидетельствуют находки бронзовых серпов и каменных зернотерок. Каждой весной, засеяв поля, тагарцы перегоняли скот на летние пастбища, а осенью возвращались, собирали урожай и готовились к зиме.

Успешная хозяйственная деятельность в связи с увеличением производительности труда приводит к появлению излишков продуктов, что дает возможность обмена между племенами, а также является стимулом для грабежа и ведения захватнических войн. Это подтверждается обилием наконечников стрел, кинжалов, чеканов и другого оружия найденного на памятниках тагарской культуры. Дальнейшее социально-экономическое развитие в Сибири приводит к распаду родовых отношений и созданию предпосылок формирования первых раннегосударственных образований. По мнению Л. Р. Кызласова, А. И. Мартынова и других крупнейших специалистов в области древней истории Сибири, к IV–III вв. до н. э. тагарский территориальный союз создал раннеклассовое самобытное государство среднеенисейских племен¹.

¹ Кызласов Л. Р. Эпоха разложения первобытнообщинных отношений и создание ранней государственности // История Хакасии с древнейших времен до 1917 года / отв. ред. Л. Р. Кызласов. М., 1993. С. 29–43.

1.3. Таштыкская культура

Около двух тысячелетий назад поступательное развитие тагарской культуры в Минусинской котловине было осложнено грандиозными политическими событиями. На мировой арене на рубеже III–II вв. до н. э. образовалась могущественная держава Хунну, предпринявшая завоевательные походы на соседние территории. Начавшееся Великое переселение народов не обошло и Минусинскую котловину, где появляется новое население. Пришедшие с востока монголоидные племена смешиваются здесь с местным европеоидным населением тагарской культуры, что приводит к образованию нового этноса. Формируется таштыкская культура.

Название этой культуры было предложено археологом С. А. Теплоуховым по местонахождению древних курганов у р. Таштык, раскопанных им в 20-е гг. XX столетия. Первые же погребения таштыкской культуры были раскопаны еще в 1883 г. известным сибирским археологом и общественным деятелем А. В. Адриановым на острове Тагарский у г. Минусинска.

Могильники по-прежнему остаются основными источниками в изучении таштыкской культуры. Основные погребальные сооружения таштыкской эпохи представлены склепами и грунтовыми могильниками. Умерших укладывали либо на полу, либо на специальных кроватях-полотях. Обычное число погребенных в склепах — 10–40 человек, но встречаются большие склепы с захоронением более 100 человек. В небольших грунтовых срубках укладывали 1–4 человек. Особую группу составляют могилы новорожденных и детей до 10 лет: их хоронили в небольших ямах, в которых помещали срубик, колоду или ящичек, перекрывая затем плахами, жердями или плитками. Когда в склепах накапливалось значительное количество умерших, погребальную камеру поджигали и окончательно засыпали землей и камнями. Рядом с могильниками расположены древние поминальные комплексы. Такие памятники обнаружены в Шушенском районе неподалеку от лодочной переправы у пос. Означенное.

Дополнительную информацию о культуре археологи получают, изучая поселения и наскальные рисунки этой эпохи. Наряду с уже упомянутыми поселениями у д. Труд и Мочёркиной горки выразительные рисунки железного века обнаружены на Казанцевской писанице на берегу р. Оя.

Совокупность источников позволяет определить время существования таштыкской культуры — II в. до н. э. — VI в. н. э. В целом особенностью формирования таштыкской культуры является синтез культурных достижений, норм и обычаев разных этнических групп.

Первые характеристики древних культур Минусинской котловины можно увидеть в письменных источниках Китая, где сообщается о жителях владения Хягас: «При похоронах не царапают лиц, только обертывают тело покойника в три ряда и плачут, а потом сжигают его и собранные кости через год погребают»¹.

Действительно, среди новых элементов культуры одним из показательных является обряд кремации — трупосожжение умерших сородичей. Новосибирские археологи О. А. Митько и Ю. В. Тетерин, исследовавшие таштыкские захоронения могильника Староозначенская переправа I, пришли к выводу, что сожжение производилось на стороне за пределами могилы, после этого прах и кальцированные кости переносились в могильную яму. В одном случае в погребальной яме они разложены в анатомическом порядке: на месте головы фиксировались сожженные фрагменты черепа, на месте рук и ног — фрагменты длинных костей, в районе туловища — фрагменты ребер, позвонков и таза. В потусторонний мир покойного сопровождали железные пряжки, глиняный котловидный сосуд и украшения. Таким образом, передана условная модель человеческого тела с имитацией трупоположения из останков скелета умершего человека². В другом скоплении жженных человеческих костей этого могильника найдены железная пряжка и золотая обкладка ножен кинжала³.

Еще одной новацией таштыкской культуры стало наложение на лицо умершего человека глиняных погребальных масок, раскрашенных спиралевидными узорами из красной, черной и других красок.

¹ Бичурин Н. Я. Собрание сведений о народах, обитавших в Средней Азии в древние времена. Ч. I. М.-Л., 1950. С. 353.

² Митько О. А., Тетерин Ю. В. Таштыкская кремация: проблемы интерпретации (по материалам исследования могильника Староозначенская переправа I) // Вестник Новосиб. гос. ун-та. Серия «История. Филология». 2008. Т. 7. № 3. С. 132–142.

³ Тетерин Ю. В., Готлиб А. Т. Модели кинжалов таштыкской культуры // Вестник Новосиб. гос. ун-та. Серия «История. Филология». 2006. Т. 5. № 3 «Археология и этнография». С. 141–149.

Похороны сопровождались пиршеством, о чем говорят кости съеденных животных. Спустя определенный срок проводились поминки: сохранились глиняные сосуды с остатками пищи, кости животных и ряды вкопанных вертикально каменных стел. Такие комплексы получили название поминов.

Остатки костей животных в погребениях, поминальных комплексах, поселениях, а также сюжеты наскальных рисунков свидетельствуют о развитом скотоводстве: разводили овец, коз, коров, лошадей. Одежду изготавливали из шерстяных тканей, используя овечью шерсть. О земледелии говорят находки мотыг, серпов, зернотерок. Охота и рыболовство играли подсобную роль. При помощи лука и стрел охотились на косулю, оленя, медведя.

1.4. Археологическое Средневековье Шушенской земли

На основе таштыкской культуры в VI в. н. э. в Южной Сибири возникает государство енисейских кыргызов — Кыргызский каганат. В течение длительного времени оно борется за свое влияние с соседними могущественными государствами — Тюркским и Уйгурским каганатами, расположенными на Алтае и по Верхнему Енисею. Источником изучения этих государств являются как археологические памятники, так и письменные свидетельства китайских, арабских, персидских, византийских и других авторов. В VII в. появляется письменность и на Енисее, получившая по близости к рунам Скандинавии название рунической.

На территории Шушенского района объекты археологического наследия разных эпох, включая археологические памятники Средневековья, в 1920–1940-х гг. исследовали Г. П. Сосновский и В. П. Левашева. В 1943 г. археологом Ачинского музея Е. П. Чернявским у с. Нижняя Коя изучался могильник культуры «Чаатас» (VI–IX вв. н. э.) эпохи раннего Средневековья.

В 1960-х гг. изучением древностей этого района занимался археолог Минусинского музея Н. В. Леонтьев. Определенный вклад в изучение древних памятников Шушенского района в 1970–1980-х гг. внес сотрудник Шушенского музея-заповедника А. А. Горлевский. По инициативе руководства района и музея-заповедника новосибирскими археологами Ю. С. Худяковым

и С.Г. Скобелевым были осмотрены и описаны средневековое городище в окрестностях с. Саянск и Саянский острог¹. Их работы положили начало планомерным исследованиям Шушенского района археологами новосибирских научных центров: университета и Института истории, филологии и философии СО РАН, продолжавшимся до начала 2000-х гг. Значительная часть равнинной территории Шушенского района была охвачена разведочными работами сотрудника Ермаковского филиала ГИЭМЗ «Шушенское» В.А. Носова².

На правом берегу р. Оя, напротив с. Казанцево, он обнаружил писаницу «Ленкова гора» с изображениями эпохи бронзы — Средневековья. В течение 1989–1990 гг. отряд по паспортизации памятников археологии КГПУ под руководством А.Л. Заики, при участии художника В.Ф. Капелько проводил работы по выявлению и копированию изображений. Рисунки нанесены охрой и представлены антропо- и зооморфными фигурами, сценами охоты, скотоводческие сюжеты, а также тамбовидными знаками. В итоге выявлены десятки археологических памятников в районах пос. Нижняя Коя, горы Паромная и Думная, у с. Саянск и в других пунктах. Накопленный материал свидетельствует о том, что на территории Шушенского района в эпоху Средневековья проходили те же исторические процессы, что и во всей Минусинской котловине.

Свое название Кыргызский каганат получил от аристократического рода тюркоязычных кыргызов, господствовавших на Енисее. В полиэтническом государственном образовании кыргызам подчинялись, уплачивая дань, самодийские, енисейскоязычные и угорские племена. Во главе богатой аристократии, вершившей власть, стоял каган, которому подчинялись богатые военачальники.

Традиции таштыкской культуры хоронить по обряду трупожжения закрепились в обычаях кыргызов, поэтому об их внешнем облике мы узнаем из письменных источников. В китайской летописи Синь Таншу говорится: «Жители вообще рослы,

¹ Худяков Ю.С. Средневековые культовые комплексы на памятниках Соян-Сее // Древности Алтая. Известия лаборатории археологии № 5. Горно-Алтайск, 2000. С. 119–124.

² Носов В.А. Памятники кыргызского времени X–XVII веков на территории Шушенского района // Мартъяновские краеведческие чтения: сб. докладов и сообщений. 2003–2004 гг. Вып. 3. Минусинск, 2005.

с рыжими волосами, с румяным лицом и голубыми глазами. Черные волосы считались нехорошим признаком»¹.

Курганы представляли собой небольшие пологие задернованные кольцевые каменные выкладки. В ходе раскопок могильника в устье р. Оя, Коя-1, Коя-2 выявлено, что все курганы содержат захоронения по обряду кремации на стороне и последующего погребения сожженных останков в могилу. Среди большого объема вещего материала традиционные находки: железные наконечники стрел, ножи, пряжки, различного рода украшения. В то же время найдены votivные, специально изготовленные предметы для сопровождения покойного в потусторонний мир: железная модель сложносоставного лука и железная гривна диаметром 9 см, изготовленная из скрученного прута. Ю. С. Худяков, один из авторов раскопок, подчеркивает, что гривна настолько мала, что ее невозможно надеть на шею даже маленького ребенка, следовательно, она изготовлена специально для погребения.

Особенности ряда археологических памятников также свидетельствуют об их культовой направленности. Таковым является курган на правом берегу Енисея в 0,3 км от с. Саянск. В западинах кургана выявлены ямы глубиной 1,3–1,6 м. В центре ямы делалось углубление, на дно которого помещали в качестве строительной жертвы тушу собаки без головы. Засыпая вместе с пеплом, землей и щебнем, в яму сбрасывали остатки тризны, жертвенной пищи и обломки глиняных лепных сосудов. Обломки костей домашних животных говорят о разведении кыргызами в южной части Минусинской котловины крупного и мелкого рогатого скота, а фрагменты сосудов — о развитом гончарном производстве. Здесь же обнаружен вислообушной железный топор, датирующий весь комплекс эпохой позднего Средневековья².

В конце I тыс. н. э. на правом берегу Енисея, в 1 км выше р. Голубой, существовало крепостное сооружение Омайтура. Его изучение было проведено в 1980 г. отрядом Саяно-Тувинской археолого-этнографической экспедиции Института истории материальной культуры РАН под руководством Г. В. Длужневской. Крепостная стена протяженностью 260 м перегораживала долину

¹ Кюнер Н. В. Китайские известия о народах Южной Сибири, Центральной Азии и Дальнего Востока. М., 1961. С. 557.

² Худяков Ю. С. Средневековые культовые комплексы на памятниках Соян-Сее // Древности Алтая. Известия лаборатории археологии. Горно-Алтайск. № 5. 2000. С. 119–124.

Енисей от горы до реки. С северной стороны вдоль стены находится ров и вал высотой до 2,2 м, усиливающие ее защитные функции от нападения. Левый берег Енисея характеризовался отвесными скалами. Зимой укрепление на Енисее наращивалось ледяной стеной, что делало Саянский каньон непреступным. По фрагментам керамики, обнаруженным в мощном горелом слое, памятник был отнесен к VII–IX вв. н. э. — в этот период начинались походы кыргызов в Туву и Монголию. После детального изучения памятника Г. В. Длужневская уточнила свои выводы: «Население Минусинской котловины, скорее всего, возводит крепость в наиболее удобном месте, в Саянском каньоне, опасаясь нападения Хунну, в начале II в. до н. э. появляющихся в Туве. Во второй раз население кыргызского каганата укрепляет вал, вероятно, в середине VIII в. н. э., опасаясь продвижения уйгуров, хотя не исключено, что это происходит несколько раньше и в какой-то мере связано с походами тюрков II каганата в начале VIII в. Видимо, именно с этим периодом функционирования крепости связано ее название — Омайтура»¹.

В XVII в. укрепление было реконструировано и, вероятно, использовалось монголами для защиты от джунгар. На это указывает другое название стены — Лубсанов вал — по имени последнего Алтын-хана Лопсана.

В эпоху Средневековья крепость Омайтура была, вероятно, границей между Кыргызским и Уйгурским каганатами, с которыми кыргызы вели длительные войны.

Территория государства менялась в зависимости от исторической ситуации. После разгрома в 840 г. в длительной кровопролитной войне Уйгурского каганата кыргызы становятся одной из ведущих сил на политической арене Азии. С территории Минусинской котловины их столица переносится на р. Орхон, и наступает период великодержавия енисейских кыргызов. Границы государства простираются теперь на тысячи километров — от Саянских гор на юге до берегов Ангары на севере, от р. Орхон на востоке до Алтая на западе.

В государстве кыргызов возникают свои города, развивается торговля с Китаем и другими центрами, развиваются ремесла. Одним из свидетельств китайского влияния на культуру

¹ Длужневская Г. В. Крепость Омайтура в Саянском каньоне Енисея (по материалам работ 1980–1982 гг.) // КСИА. 1989. № 196. С. 97.



Рис. 1.6. Бронзовое зеркало с древнекитайской символикой. Эпоха Средневековья. Фонды Шушенского музея-заповедника

средневековых народов юга Минусинской котловины является отливка по китайским образцам с даосской символикой бронзового зеркала, найденного в Шушенском районе (рис. 1.6).

Одним из высоких достижений культуры является енисейская руническая письменность, которой кыргызы пользовались с VII в.

XIII в. стал для енисейских кыргызов временем суровых испытаний. В 1207 г. их государство было включено в состав новообразованной империи Чингисхана. Когда же в 1218 г. кыргызы отказались участвовать в завоевательных походах монголов, армия полководца Джучи, старшего сына Чингисхана, нанесла им страшный удар. Хотя в 1273 г. кыргызам на два десятилетия удалось восстановить свою независимость, их государство было обречено. Покончив с европейскими государствами и другими противниками, карательная армия монголов в 1293 г. потопила в крови и восстание кыргызов, уничтожив значительную часть мужского населения.

Многие достижения культуры кыргызов так и не были восстановлены даже столетия спустя, к приходу русского населения в XVII в. Некогда могущественное государство распалось на несколько княжеств: Алтысарское, Алтырское, Тубинское и Езерское. В то время территория современного Шушенского района находилась в границах Тубинского княжества.

1.5. Этнография Тубинско-Шушенской земли в XVII–XVIII вв.

После распада средневекового государства енисейских кыргызов территорию современного Шушенского района занимало Тубинское княжество. Историк Л.П. Потапов считал, что под названием «Тубинская земля» подразумевался конгломерат разноязычных племен и родов, находившихся под властью тубинских князей, кочевавших в степях и лесах бассейна р. Тубы. В улусе преобладали самодийскоязычные племена и роды, к которым относились моторы, в том числе и та их часть, которая стала именоваться койбалами¹.

В различных по времени документах XVII в. местоположение Тубинской земли обозначается по-разному. Академик П. С. Паллас полагал, что Тубинская земля в начале XVII в. занимала значительно большее пространство, чем бассейн р. Тубы, и роды и племена, входившие в Тубинскую землю и платившие дань тубинским князьям, обитали по обоим берегам Енисея, вплоть до северных отрогов Саян. В то же время до прихода в Минусинскую котловину русского населения основная территория Тубинского княжества определялась правобережной частью Енисея к югу от р. Сыды. Влияние тубинцев распространялось и на плативших им дань так называемых кыштымов. К ним относились такие правобережные этнические группы, как кетоязычные байкотовцы, котты (асаны), яринцы (буклинцы), кашинцы, конные кашинцы, самодийскоязычные койбалы, «каменные» моторы. Кроме того, на левобережье Енисея тубинцы контролировали часть территории между р. Абаканом, Енисеем и Саянами. На протяжении XVII и XVIII вв. эти группы были ассимилированы в тюрко- и русскоязычной среде. Сами кыргызы-тубинцы были тюркоязычными, а большая часть тубинцев — самодийскоязычными.

Этнограф Б. О. Долгих по архивным данным, и в первую очередь ясачным книгам, фиксирующим оплату ясака каждым родом, обозначил численность населения Тубинской земли в 980 человек² (табл. 1.1).

¹ Потапов Л.П. Происхождение и формирование хакасской народности. Абакан, 1957. С. 307.

² Долгих Б. О. Родовой и племенной состав народов Сибири в XVII веке. Труды Института этнографии, новая серия. Т. 55. М., 1960. С. 270.

Следует отметить, что войны и различные политические события существенно влияли на численность населения Тубинской земли. Ситуация значительно изменилась с 1703 г. после насильственного увода кыргызов калмыками в Джунгарию. На освободившиеся земли переселяются кыштымы тубинцев, а Тубинская земля подчиняется русским. В итоге население Тубинской земли в качестве так называемых койбалов вошло в состав современного хакасского народа.

Таблица 1.1

**Численность населения Тубинской земли
(по Б. О. Долгих)**

Племя	60-е гг. XVII в.		Начало XVIII в.	
	Плательщики ясака	Всего	Плательщики ясака	Всего
Кыргызы-тубинцы	90	450	7	35
Байкотовцы	96	400	111	445
Моторы	137	550	125	500
Всего	323	1400	243	980

В различных источниках начала XVIII в. наименование «Тубинская земля» заменяется на «Койбальская земля». Койбал был главой рода «каменных мотор» в 50-х гг. XVII в. Сам Койбалов улус находился в верховьях р. Тубы и бассейне р. Оя.

Полиэтнический состав населения Тубинской земли определил этнографические особенности его культуры. Все племена Тубинской земли вели кочевой образ жизни. По способам хозяйствования кыргызы-тубинцы были степными скотоводами и коневодами. Рогатый скот и лошадей разводили байкотовцы и моторы, дополняя скотоводство охотой и рыболовством. «Каменные» моторы, проживавшие в гористой местности, разводили домашних оленей. В 1772 г. П. С. Паллас, говоря о моторах, писал, что скота у них немного, хлебопашества не имеют, занимаются охотой, собирают сарану, имеют чумы, крытые берестой.

В свою очередь И. Г. Георги, принимавший участие в экспедиции П. С. Палласа, писал уже о койбалах: «Они упражняются больше в скотоводстве и живут в подвижных юртах. У них

водится лошадей по сту, по стольку же рогатого скота, по знатнейшему числу овец и по несколько верблюдов»¹.

Особое почтение тубинцы испытывали к горам. Считалось, что в виде гор Саяно-Алтая застыли их великие прародители. За каждым родом закреплялись родовые культовые места для проведения шаманских молений. Так, койбальский род чода проводил моления на г. Тапсаачы-хоя, где совершались жертвоприношения.

В религиозном отношении жители Тубинского княжества оставались шаманистами. Шаманы традиционно лечили своих сородичей, остерегали от различных бедствий и напастей, угрожающих их роду.

С усилением в XVII в. влияния монгольских Алтын-ханов в среду кыргызов начинает проникать буддизм, о чем свидетельствуют неоднократные находки статуэток Будды в Минусинской котловине.

В ситуации непростого выбора — либо сохранения зависимости от монгольского государства Алтын-ханов, либо вхождения в состав расширяющего свою территорию Московского государства — кыргызы после длительных колебаний и лавирования принимают сторону русских. При этом давалась шерсть, т. е. клятва верности, русскому царю. По данным этнографа В. Я. Бутанаева, использовалась древняя традиция клятвы на крови, основанная на охранительных функциях собаки. Убив собаку, пили ее свежую кровь. В XVIII–XIX вв. кыргызы на суде присягающему давали съесть кусок хлеба с конца обнаженной сабли, что связано с верой в карающее действие холодного оружия.

Всеобщая тюркизация этнических групп Минусинской котловины привела к значительному нивелированию имевшихся ранее различий в их культуре. Начинает формироваться современная хакасская народность, впитавшая в себя элементы как степного, так и горно-таежного населения.

Малоснежные зимы в степях способствовали, прежде всего, развитию отгонного скотоводства. Скот круглый год содержался на подножном корму, не требуя, как у русских, заготовок сена на зимний сезон.

¹ Георги И. П. Описание всех в Российском государстве обитавших народов. Ч. 3. СПб., 1799. С. 7.

Основным жилищем повсеместно становилась переносная войлочная юрта. Жилище разделялось на мужскую и женскую половины.

В семейных отношениях происходила трансформация от большой патриархальной семьи к индивидуальной малой семье с родителями и их детьми. Главой семьи являлся отец, дети полностью зависели от него. Даже вступать в брак сыновья не имели права без согласия родителей.

За невесту уплачивался калым. По традиции молодая пара не могла жить в юрте «большого дома» родителей и получала от отца жениха свое жилище. Выделенная им «малая» юрта ставилась с северной стороны от «большого» отеческого дома. При этом крупный рогатый скот оставался общим, а овцы разделялись по семьям.

В случае смерти мужа по обычаю левирата вдову через год отдавали за его младшего брата. Это диктовалось необходимостью сохранить в семье накопленное имущество.

Женщинам запрещалось показываться с непокрытой головой перед старшими мужчинами. При родах женщину помещали на женской половине юрты, на почетном месте за очагом. Здесь же, за очагом, под защитной силой огня закапывали послед вверх пуповиной. Считалось, что если сориентировать пуповину вниз, то женщина уже не сможет рожать.

В основе воспитания детей лежал гендерный фактор: мальчики пасли скот, а девочки учились шить и помогали по хозяйству. До замужества девушки заплетали несколько косичек, а замужние женщины носили две косы. Умершей женщине косы расплетали.

Койбалы хоронили в земле, в неглубокой, около 70 см, яме. Внутри ямы сооружалась конструкция в виде деревянного ящика, умершего ориентировали головой на запад. Могилы выкапывались в ряд по направлению с востока на запад.

После смерти человека его одежда разрезалась с целью освобождения души. Покойного обряжали в погребальную одежду, летом в летнюю, а зимой — в зимнюю. Одетого покойного сверху оборачивали шелковой или другой тонкой тканью. В могилу клали седло, пищу, вино. Похороны сопровождалась жертвоприношением животных. Лошадь покойного в день похорон кололи, а мясо съедали. Голову лошади насаживали на палку, воткнутую на конце могилы. Были и определенные особенности

в погребальных ритуалах. Так, в XIX в. койбалы закалывали оседлого коня и укладывали его на помост, сооруженный рядом с могилой умершего. В традиции хакасов покойному для ритуального «кормления» отваривали левую половину, а гостям — правую половину жертвенной лошади, которую нужно было обязательно съесть в течение трех дней.

У подтаежного населения долгое время сохранялся обычай хоронить на вершинах гор на столбах с деревянным помостом, куда помещался гроб с телом, завернутым в бересту.

Поминки совершали в те же дни, что и у других групп хакасов. На двадцатый день ходили на кладбище и жгли поминальный костер. М. А. Кастрен, посетивший койбальское кладбище во время поминок на сотый день, отмечал, что вдова покойного обкладывала могильный холм кусками сала и поливала его айраном. Во время поминок койбалы, как и другие хакасы, обходили могилу кругом¹.

Видимо, под влиянием христианства особо почитаемыми стали помины на сороковой день, когда душа умершего предстала перед судом загробного мира.

Перемены, произошедшие в погребальном обряде населения южной части Минусинской котловины (замена трупосожжения на трупоположение, переход души в загробный мир на сороковой день, помины на полугодие), произошли не без влияния русского населения. Уже ко времени экспедиции П. С. Палласа многие из койбалов были крещены. На правобережье кочевья койбалов проходили рядом с русскими деревнями. Таким образом, происходило сближение культур различных этнических групп Минусинской котловины и формирование на ее территории культуры хакасского народа.

¹ Усманова М. С. Хакасы // Семейная обрядность народов Сибири. М.: Наука, 1980. С. 110.

Глава 2

Становление и развитие села Шушенского и Шушенской волости¹

2.1. О времени возникновения Шушенского

Селу Шушенскому посвящено немало работ, однако о времени основания Шушенского приводятся скудные и противоречивые сведения. Одни вслед за С. И. Беляевским считают, что Шушенское было сначала военным укреплением, а затем превратилось в заимку саянских казаков². Другие (В. А. Ватин, В. Г. Карцов и М. В. Кириллов) связывают появление деревни с вольным заселением Минусинской котловины в 40-х гг. XVIII в.³

Приведенные мнения показывают, что вопрос о возникновении Шушенского трудно решать в отрыве от истории заселения русскими Хакаско-Минусинского края в первой половине XVIII в., тем более что исчерпывающих документов об основании Шушенского не сохранилось.

Прежде всего, нельзя согласиться с распространенным в историографии мнением, что заселение Хакасии началось с начала XVIII в. Обратимся к фактам. Еще С. В. Бахрушин,

¹ Изложение в редакции Г. Ф. Быкони, Д. Н. Гергилева, Т. Г. Карчаевой, Н. Н. Скоробогатой.

² Беляевский С. И. Село Шушенское. Красноярск: Книжное изд-во, 1956. С. 5; он же: Большевики в Минусинской ссылке. Красноярск, 1964. С. 7.

³ Ватин В. А. Минусинский край в XVIII веке. Минусинск, 1913. С. 138–139; Карцов В. Г. Хакасия в период разложения феодализма. XVIII — первая половина XIX в. Абакан, 1970. С. 17; Кириллов М. В. География Красноярского края и история развития его природы. Красноярск, 1970. С. 167.