

# ПОДМОСКОВНЫЙ ЛЕТОПИСЕЦ

Историко-краеведческий альманах

2(68)2021

Новое Время

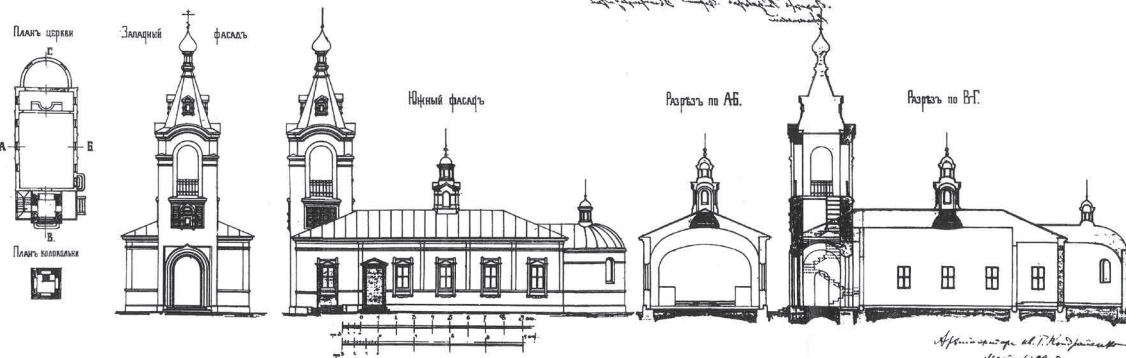
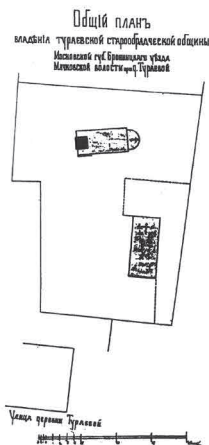


Посѣщеніе Ихъ Величествамъ Воскресенскаго монастыря, междуега „Новымъ Иерусалимомъ“.

Царская семья  
в Ново-Иерусалимском монастыре  
12 апреля 1903 года



МОСКОВСКІЯ ЦЕРКОВНЫЯ ВѢДОМОСТИ



## Содержание

Общий план владения Тураевской старообрядческой общины и проект перестройки молельной  
1908 г.

41 Письмо в редакцию

Юбилей

Родовое гнездо

**2** Николай Юкин  
У истоков белокаменной Москвы, на страже исконного православия

**14** Леонид Вайнтрауб  
О первоначальной истории усадьбы Спасское-Лукино — патриаршей резиденции в Переделкино XVI—XVIII веков

**42** Ирина Пакулова,  
Константин Краснослободцев  
Лыткаринский историко-краеведческий музей:  
история и современность



Генерал-лейтенант  
А.И. Чернышев  
Гравюра  
Т. Райта.  
Англия.  
1827 г.

Книги-новинки

**50** Михаил Дроздов  
Ценный источник по истории московского купечества

Поиски. Открытия. Находки

**52** Антон Лошаков,  
Наталья Молодцова  
Царская семья в Ново-Иерусалимском монастыре  
12 апреля 1903 года.  
Освещение в прессе  
и публицистике

**58** Василий Коршун  
Деревянные постройки первой половины XVIII века в путевых царских дворцах

Свиток новостей

**64** Найдена могила художника русского авангарда Василия Чекрыгина



Малоизвестное

**24** Андрей Топычканов  
Финансы Московской области в годы Великой Отечественной войны

Билет  
Второй  
денежно-  
вещевой  
лотереи

Юбилей

**34** Сергей Динер  
Егорьевский гимназист  
Игорь Храбров.  
Страницы жизни.  
К 150-летию со дня рождения  
И.Э. Грабаря

# ПОДМОСКОВНЫЙ ЛЕТОПИСЕЦ

Историко-краеведческий  
альманах

## 2(68)2021

Выходит один раз в квартал.  
Индекс в каталоге АО «Почта России» П 5225, ПА 365

### Учредитель

ГАУ МО «Издательство «Подмосковье»

### Издатель

ГАУ МО «Издательство «Подмосковье»

Выпускается при содействии Главного управления  
по информационной политике Московской области

### Редакционный совет

#### **Н.С. Ватник**

Кандидат исторических наук, доцент Московского  
социально-гуманитарного института

#### **В.Н. Захаров**

Доктор исторических наук, заместитель директора  
по научной работе Института истории РАН

#### **А.А. Шаблин**

Кандидат исторических наук, доцент Московского  
социально-гуманитарного института, председатель  
Луховицкого краеведческого общества

#### **С.Ю. Шокарев**

Кандидат исторических наук, доцент  
Российского государственного гуманитарного  
университета

#### **Н.А. Чернышова**

Председатель Союза журналистов Подмосковья

Главный редактор **С.Ю. Шокарев**

Ответственный секретарь **Н.В. Рыбалко**

Художественное оформление

**А.М. Игитханян, Б.Г. Аразян**

Для читателей старше 16 лет

Адрес издателя и редакции: г. Подольск,  
Революционный проспект, 80/42

E-mail: [guip-izpod@mosreg.ru](mailto:guip-izpod@mosreg.ru)

E-mail: [pletopisec@yandex.ru](mailto:pletopisec@yandex.ru)

<http://i-podmoskovie.ru>

Номер отпечатан 000 «Типография А2 Пресс»,  
115088 г. Москва, 2-й Южнопортовый проезд,  
д. 26а, стр. 12

Дата выхода в свет 23 июня 2021 г.

Заказ №

Тираж 1801 экз.

Формат 60x90/8

Распространяется бесплатно

По вопросам распространения обращаться

по тел.: 8 (495) 280-14-09,

[podmoskovie-marina@mail.ru](mailto:podmoskovie-marina@mail.ru)

Свидетельство о регистрации ПИ № ФС77-76028

от 19.06.2019 г. выдано Федеральной службой

по надзору в сфере связи, информационных

технологий и массовых коммуникаций.

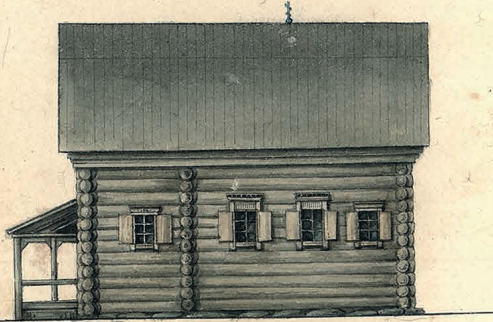
При перепечатке, а также использовании  
в любой форме, в том числе в электронных СМИ,  
ссылка на журнал «Подмосковный летописец»  
обязательна.

© «Подмосковный летописец», 2021

Фасадъ и планъ  
раскольниковской часовни  
Бронницкаго Уезда  
въ деревнѣ Турасовой  
удѣльнаго вѣдомства  
снѣтъ въ Январѣ 1831 года

Николай Юкин

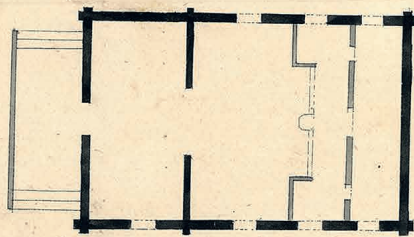
Фасад и план раскольнической часовни Бронницкого уезда в деревне Тураево. 1831 г.



У

У истоков белокаменной  
Москвы, на страже исконного  
православия

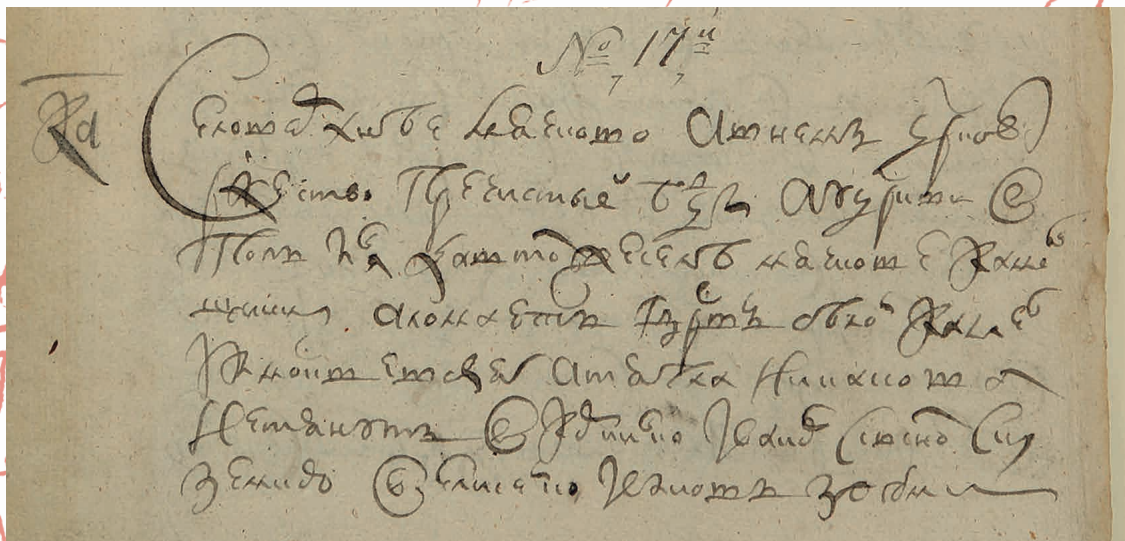
М. Юкинъ архитекторъ Бронницкаго уезднаго вѣдомства Урминскъ



Масштабъ къ фасаду и плану  
3,5 6 9 12 15 18 21 Аршинъ

Фасадъ и планъ  
раскольниковской часовни  
Бронницкаго Уезда  
въ деревнѣ Турасовой  
удѣльнаго вѣдомства  
снѣтъ въ Январѣ 1831 года

Деревня Тураево стоит на древнейшем пути, пролегавшем по Москве-реке на юг в Коломну и Рязань. Здесь уже после присоединения Коломны к Московскому княжеству образовался стратегически важный сухопутный путь, открывший дорогу на юг и восток.



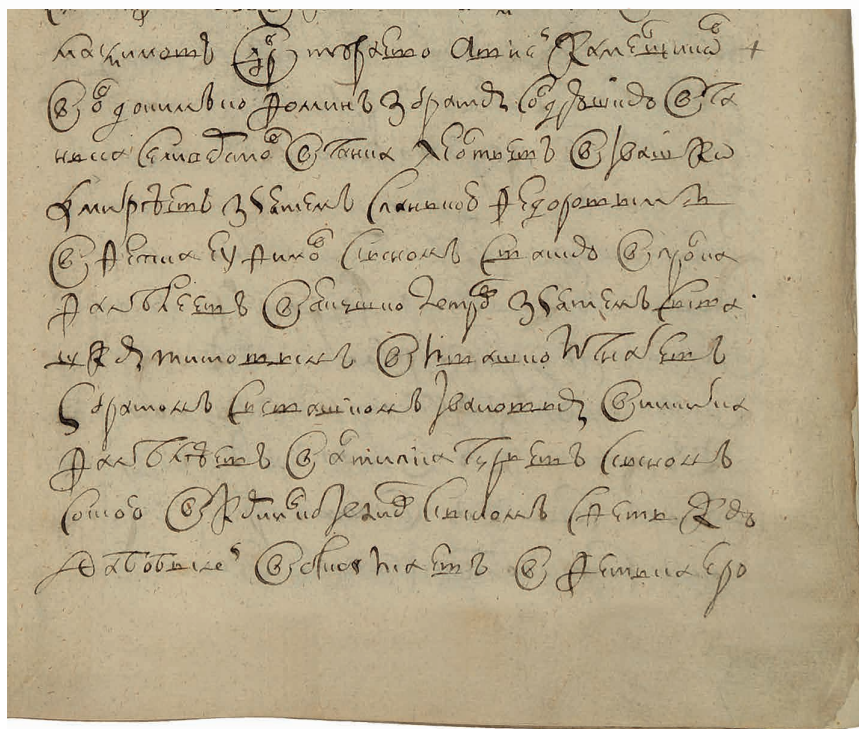
Переписная книга крестьян села Мячково и Тураево 1646 г.

В духовной грамоте Софьи Витовтовны упоминаются среди прочих земель «Турабеевский сѣла все...»<sup>1</sup>. Что же это за «Турабеевский сѣла», которые согласно духовной грамоте принадлежали князю Юрию Васильевичу?

Слово это сложилось из двух тюркских: тура — титул ханских сыновей, бей — лицо благородного происхождения или обладатель высокого управленческого ранга, имеющий политические и военные полномочия<sup>2</sup>. Возможно, что название «Турабеевские сѣла» указывало на определённую их титульную-сословную принадлежность. Только этим можно объяснить то, что Турабеевских сѣл было много.

Найденная в одном из раскопов на Подоле Кремлёвского холма самая большая на сегодняшний момент берестяная грамота № 3, насчитывающая около 370 слов, проливает свет на происхождение названия Турабеевских сѣл. По содержанию грамота представляет собой перечень имущества некоего Турабей, и, судя по контексту, Турабей — состоятельный представитель московской знати, выходец из Орды. Грамота имеет хозяйственный характер и перечисляет имущество и людей, находившихся у него на службе. «Сам Турабей в грамоте не назван ни разу, можно думать, что опись имущества была составлена вскоре после его смерти»<sup>3</sup>. Датируется документ рубежом XIV–XV вв., временем княжения Дмитрия Донского и его сына Василия Дмитриевича. Параллельно с Турабеем в грамоте упоминается и главный носитель властных полномочий Елбуга. Наличие неких отношений между этими лицами позволяет делать некоторые выводы.

«Родословная книга русских князей и бояр» XVII в. сообщает нам о роде Мячковых: «Из Теврижского государства был посол на Москве у великого князя



Дмитрия Ивановича Донского, а звали его Олбугу, да крестился, а у него было два сына Яков да Онтон. И у Якова сын Иван Мячка...»<sup>4</sup>. Как мы уже говорили, Олбуга был основателем рода Мячковых, по прозвищу внука которого было названо село Мячково (ныне в Раменском районе). Является ли случайным совпадением, что рядом с владением Олбуги или Елбуги имеется некое селение Тураево или Турабеево? Согласно той же берестяной грамоте, у Турабей на службе числятся зависимые молодые люди с тюркскими именами — Баирам, Ахмет, Оонташь и др., упомина-

ется о выданном им за службу серебре, о зависимых крестьянах, домашнем скоте, некоторых предметах обихода и, главное, о большом количестве лошадей, как ездовых, так и «страдных». Многочисленность ездовых лошадей может указывать на военную службу Турабея и его «молодых людей»<sup>5</sup>.

Вполне возможно, что в Тураево, которое возникло рядом с Мячково, важным промысловым селением того времени, если не сказать стратегическим (добыча белого камня, а также средоточие торговых и военных путей), могли размещаться военные люди (может быть, неправославного исповедания, которые не могли селиться рядом с православными) для охраны тогдашнего торгового пути, пролежавшего по реке Москве, Болвановской и Брашевской дорогам, а также для контроля за деятельностью московских князей и их ставленников.

Во всяком случае, совместное упоминание Елбуги (Олбуги) и Турабея, с одной стороны, и Мячково и Тураево с другой, случайностью назвать нельзя.

Основой благосостояния и развития этой области стали белокаменные промыслы. «По данным А.Н. Сперанского, о каменоломнях в с. Мячково упоминают писцовые книги Московского государства с 1462 года как «о государственном каменном деле»<sup>6</sup>. Однако добыча камня началась, скорее всего, намного раньше, ещё в XII–XIII вв. Именно камень мячковских каменоломен шёл на строительство соборов Владимира, о чём говорит геологический анализ мячковского горизонта и места его выходов на поверхность в XII в.<sup>7</sup> Не осталось исторических свидетельств о путях доставки камня к месту строительства, однако предполагается, что зимой это делалось по замёрзшим руслам рек на санях, а летом водным путём. Для этого «использовали деревянные “шитики” — плоскодонные речные суда длиной до 15 м и шириной до 4 м. Такое судно могло принять 15–18 тонн груза при осадке не более 0,5 метра, что позволяло им плавать по рекам, изобилующим перекатами и мелями»<sup>8</sup>, каковой являлась и Москва-река.

При князе Юрии Васильевиче Мячково, благодаря разработке каменоломен, быстро разрослось. В документе 1472 г. впервые упоминается «другое Мячково, что за рекою», т.е. Нижнее Мячково<sup>9</sup>.

В 1584 г. по указу Бориса Годунова, фактического правителя России при Фёдоре Иоанновиче, район, куда входили сёла Верхнее и Нижнее Мячково, был передан в ведение только что учреждённого Приказа каменных дел для разработки местных известняков и строительства в Москве Белого города. Ломкой камня занимались крестьяне не всей волости, а, кроме этих двух селений, еще Зелёной слободы, Тураево и Колычево. Село Зелёная слобода известно с 1628 г. и в приказных книгах обозначено как «Новая слобода», а в 1635 г. как «дворцового села Мячкова присёллок Зелёная слобода, за рекой Пахрой, у речки Офремовки». В 1698 г. здесь числилось 29 дворов каменщиков.

В середине XVIII в. среди обычных повинностей по дворцовому хозяйству крестьянам предписывалось

«всякое тягло тянуть, камень ломать, и известковые печи жечь, и всякие каменные запасы по всяким нашим делам пасти». Количество оброка с крестьян-каменщиков по переписи 1671 г. определялось 1162 бочками извести, 1162 лещедми аршинными (т.е. плоскими плитами известняка длиной около 0,7 м) и 2324 ступенками (т.е. каменными ступенями) в год. Остальная выработка шла на рынок.

В документальных источниках деревня Тураево впервые упоминается в 1646 г. В тот год, а именно «7154 года февраля в 18 день», по указу царя Алексея Михайловича была проведена перепись тяглового населения<sup>10</sup>. Здесь мы видим «село Верхнее Мячково, а в нём церковь Рождества Пречистыя Богородицы, а у церкви двор — поп Илья. Да в том же селе Мячкове каменщики, а ломают государев белой камень к Москве всея, а тягла никакова не тянут»<sup>11</sup>. «Всего в селе Верхнем Мячкове и в деревнях 52 двора каменщиков, людей в них 105 человек; 3 двора бобыльских людей, в них 5 человек; кроме за меж тех же каменщиков работая да на деревенской земле 5 дворов бобыльских людей, в них 6 человек»<sup>12</sup>. Среди принадлежащих дворцовому селу Верхнему Мячкову деревень находится и «деревня Тураево, а в ней каменщиков: д[вор] Авдокимко Фомин з братом с Ондрушкой, д[вор] Данька Селиверстов, д[вор] Данка Леонтьев, д[вор] Ивашка Козмиреев з зятем с Ланькой Фёдоровым, д[вор] Фетка Еуфимов с сыном с Ваской, д[вор] Пронка Фантелеев, д[вор] Якишко Петров з зятем с Ивашкой Титовским, д[вор] Ивашко Игнатъев с братом с Ивашком Ивановым, д[вор] Никитка Фантелеев, д[вор] Антипка Г[ур]ев с сыном с Оской, д[вор] Корнилко Иванов с сыном с Феткой; да бобылей: д[вор] Оска Исаев, д[вор] Фетиска Ерофеев с сыном Ивашком, д[вор] Никитка Иванов з племянником з Данилком Абрамовым»<sup>13</sup>.

Таким образом, уже в середине XVII в. в деревне Тураево существовало 14 дворов каменщиков, что для того времени говорит о довольно крупном и не молодого возраста селении.

Последующие документы, датируемые 1680-м годом, относят нас ещё в более ранний временной период. В межевых книгах «Ефима Глебова сына Маркова да подьячего Василия Бокарева»<sup>14</sup> среди описания земель «Чудова монастыря, что на Москве в Кремле-городе», имеется ссылка на писцовые книги «Семёна Колтовского да подьячего Анисима Ильина 131 [1623 г.] и 132 [1624 г.] году»<sup>15</sup>. Тут мы находим упоминание и о селении Тураево, точнее о дороге, ведущей в него: «...а от той ямы и липы тоя ш дорошкою, что словет Болвановскоя тритцать одна сажень к яме, а в яме камня, подле ее липа, на ней староя да новоя грань, а от той липы и от ямы Тураевскою дорошкою направо вкурте пятдесят сажень к яме, а в яме камень. Направе земля и лес и всякия угодья Чудова монастыря деревни Лыткаринои, а налеме земля и лес и всякия угоди столника Алексея Соковнина отхожеи пустоши Бояркинскои...»<sup>16</sup>.

Трагические события XVII в., а именно церковная реформа, проводившаяся патриархом Никоном

при поддержке царя Алексея Михайловича, вписала мрачную страницу в историю государства Российского. Реформа проводилась достаточно жёстко и затронула в основном богослужебную практику. Сразу же появились противники нововведений.

Начиная с 1653 г. протопоп Аввакум подал царю несколько челобитных с яростным протестом против церковных новшеств<sup>17</sup>. В 1666 г. после большого Московского собора он был заключён в Николо-Угрешский монастырь, который теперь находится в городе Дзержинский, всего в пяти километрах выше по течению Москвы-реки от Тураево. Может быть, вследствие этого, а главным образом потому, что реформу не поддержала значительная часть населения, особенно крестьянство, в соседних с монастырём деревнях оказалось немало противников нововведений. В близлежащих к Лыткарино деревнях Титово, Мячково, Токарево, Сельцо, Заозёрье, Островцы, Тураево не менее трети населения составляли старообрядцы, вплоть до середины XX в.

Несмотря на благоприятное в целом отношение правительства Екатерины II, старообрядцы и в это время были ограничены в правах по сравнению с остальной массой населения. На основании указа 1716 г., подтверждённого указами 1771 и 1772 гг., они платили подать в двойном размере.

Известные нам первые упоминания о старообрядцах деревни Тураево относятся к 1746 г. В ревизских ведомостях о раскольниках по Москве и Московскому уезду сказано: «По нынешней ревизии записаны вновь раскольников мужеска и женска полу, и кто имени значат, и иже сего, о которых же сказано, в раскольничьих дел писано. [1]746 году ноября в 24 числа дворцового села Мячикова деревни Тураева крестьянские дети: Пётр Филиппов осми лет, Фёдор Васильев шти лет, Василий Никифоров пяти лет и его сестра родная девка Ирина Никифорова дочь десяти лет, племянница девка Авдотья Ларионова дочь шти лет, племянница девка Федосья Алексеева двенатцати лет, племянница девка Авдотья Александрова осьми лет, племянница девка Катерина Петрова шти лет»<sup>18</sup>. Упоминаются старообрядцы и в дворцовом селе Мячково<sup>19</sup>.

Переход из официальной синодской церкви в старую веру, попытки её проповеди приравнивались к преступлению и влекли за собой наказание по действовавшему уголовному законодательству. Даже за погребение по дораскольному чину полагалось уголовное преследование, которому подверглись тураевские крестьяне, раскольники, записанные в двойной оклад: Ларион Шаронов<sup>20</sup>, Иван Воронцов<sup>21</sup> и вдова Агафья Никитина<sup>22</sup>. Они были замечены в «вопиющем» случае, осмелились совершить погребение крестьянина прихода церкви Петра и Павла Пехрянской десятины из сельца Лыткарино Максима Потапова в поле на раскольническом кладбище<sup>23</sup>. Кладбище отстояло от сельца Лыткарино не более чем в двух десятинах. Донёс о случившемся священник церкви Петра и Павла села Петровского Яков Кондратьев 16 апреля 1784 г. При этом через год,

24 января 1785 г. дополнительно сообщал, что «крестьянин Потапов при жизни ево у него священника с самого произведения к той Петропавловской церкви, то есть [1]779 года октября 5 дня ежегодно у исповеди бывал, а святых таин за нерачением ево Потапова не приобщался»<sup>24</sup> вплоть до 1783 г. В марте 1784 г. Потапов отлучился по делам в Ростов и по возвращении в пути умер. Свидетели, лыткаринские крестьяне Константин Тимофеев и Алексей Фёдоров, показали на допросе, что во время несения тела по деревне на раскольническое кладбище присутствовала и жена усопшего Потапова Евдокея Семёнова, а тураевские крестьяне Ларион Никифоров Шаронов, Иван Ларионов Воронцов и вдова Агафья Никитина что-то пели, но за неграмотностью они не разобрали.

За содеянное по законодательству 1722 г., а именно общему определению Правительствующего Сената от 16 июля п. 5, крестьяне раскольники «подлежали тягчайшему наказанию и по отобрании движимаго и недвижимаго их имущества в казённое ведомство — ссылке»<sup>25</sup>. Однако согласно п. 7 манифеста, изданного 28 июня 1787 г., и дополнительному указу от 31 марта 1788 г. они были освобождены от наказания, а дело предано забвению.

В первой половине XIX в. в России сложилась система надзора за «состоянием раскола» на местах, целью которого были контроль численности староверов, стремление к локализации его распространения и, в конечном итоге, медленное уничтожение. Система опиралась на донесения приходских священников епархиальному начальству, местным губернским властям.

Так, старообрядческий храм-моленная в деревне Тураево (в архивных материалах она называлась часовней, моленной. — Н.Ю.) был включён в «Ведомости о состоящих в Москве и её губернии старообрядческих и раскольнических часовнях и молельнях» за 1826 год. Там указано, что в удельной деревне Тураевой старообрядческая часовня «существует лет с 13, построена без позволения»<sup>26</sup>. Часовня была деревянной с небольшим деревянным крестом<sup>27</sup>. Таким образом, датой основания храма можно считать 1813 год.

В 1824 г., несмотря на запрещение поновлять культовые постройки, тураевские крестьяне самовольно перекрыли крышу на своей часовне<sup>28</sup>. В 1825 г. эта «самовольно произведённая» новая кровля была разобрана земским исправником<sup>29</sup>. Но, вероятно, вскоре часовня была вновь перекрыта и украшена небольшим деревянным крестом.

Рапорт бронницкого земского исправника Давыдова Московскому военному генерал-губернатору, князю Голицыну»<sup>30</sup> от 4 февраля 1831 г. позволяет судить о том, как выглядела тураевская моленная.

Построена она была «позади деревни на особом порозжем месте деревянная, из разнаго леса, внутри длиною 14-ть, шириною 9 аршин»<sup>31</sup>. Пол в ней и потолок были деревянные из досок. Помещение «от входа в часовню преграждено капитальною стеною и наподобие трапезы, в коей потолок плоской, вышиною 4

аршина, из ней в средину часовни двери створчатая дощатая на петлах и крючьях железных. В средине потолка овалной, выкрашен белою смешанною с голубою краскою, с звездочками из мастики, на возвышенном месте отдельно наподобие олтаря преграждено коностасом, которой выкрашен голубою краскою и местами позолочен, с позолочеными же колоннами. В оном коностасе разныя святыя иконы с серебряными и медными венцами и окладами. При оных медныя подсвечники со свечами. В коностасе для входа в отделение троя дверей дощатая с изображением на них святых

краскою. Позади крылосей святыя иконы и две хоругви. В средине часовне с потолка повешено большое медное паникадило со свечами. У коностаса подле средней двери для образа налои с одеждою. При входе в часовню двери дощатая на петлах и крючьях железных, и снаружи крыльцо деревянное, которое и вся часовня крыты тѣсом. На крышке крест небольшой, деревянной, выкрашен голубою краскою»<sup>32</sup>.

В дополнение к подробному описанию совместно с местным землемером были составлены планы на фасады. Исходя из заключения исправника Бронницкого уезда, исключительной целью обследования было установление физического состояния строений для принятия решения об их дальнейшей судьбе, так как ветхие здания подлежали сносу. Тураевская часовня оказалась «в крепком и прочном виде»<sup>33</sup>. Благодаря этому обследованию до нас дошёл подробный план и вид той самой моленной тураевских старообрядцев.

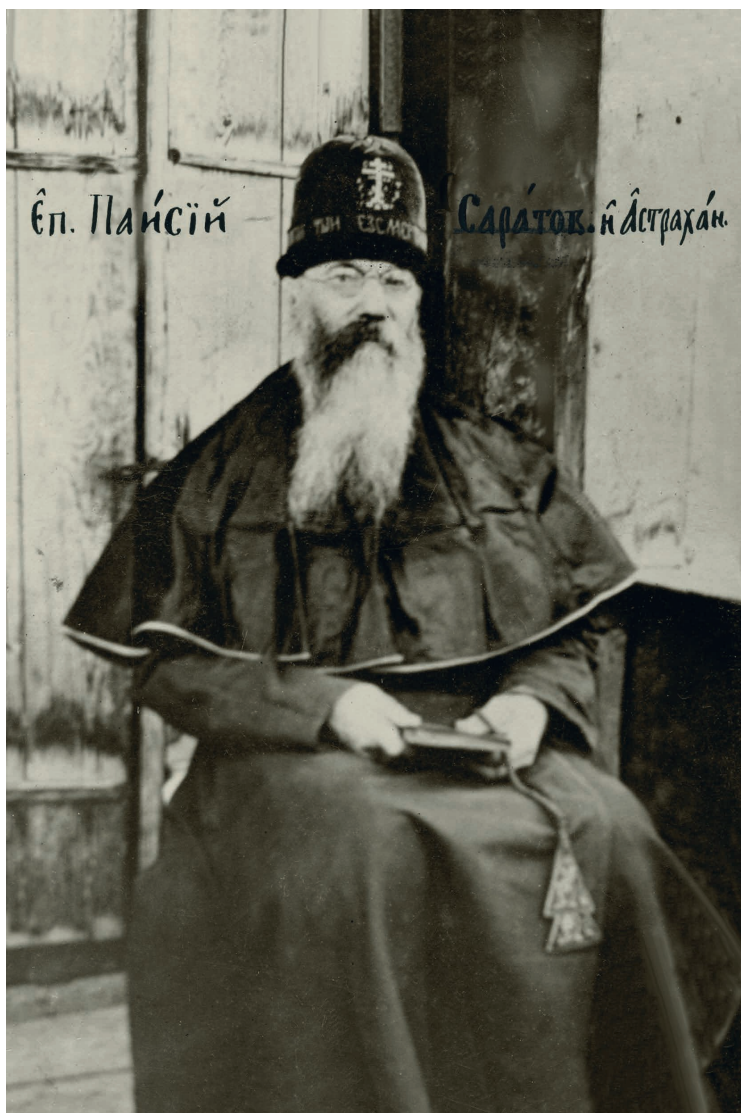
Внутренний план и описание часовни свидетельствуют об её использовании как полноценного храма, т.е. наличии алтаря и, следовательно, престола. Этот факт постоянно подтверждается позднейшими ведомостями о «раскольниках» и их моленных и часовнях, составлявшимися в 1830–1840-х гг., где тураевская моленная упоминается как «моленное здание с престолом»<sup>34</sup>.

Имея моленную с престолом, крестьяне деревни Тураево, несомненно, окормлялись духовно, т.е. в деревню приезжал священник, а может быть, и сам архиерей. Иначе кто бы мог произвести освящение храма с престолом? В ведомостях о раскольнических молитвенных зданиях за 1856 год при молитвенном здании в деревне Тураевой имелось лицо мужского пола, проживающее при здании»<sup>35</sup>.

К сожалению, неизвестны имена первых старообрядческих священников, служивших в Тураево, ибо не существовало официальных документов об их назначении или направлении к месту служения, а те, что были, тщательно скрывались, а свидетельства о них, скорее всего, не дошли до наших дней.

Первым известным нам духовником тураевских жителей был священноиерей Прокопий Федотович Лапшин<sup>36</sup>. Он был родом из села Нового Бронницкого уезда. Происходил из крестьянской семьи господствующего исповедания, затем перешёл в старообрядчество.

Его имя сохранилось в «заручной грамоте», составленной 6 декабря 1869 года<sup>37</sup>. В документе говорится: «нижеподписавшиеся крестьяне деревни Тураево, всё мирское общество сельца Островцов, Верхнего и Нижнего Мячкова крестьяне — единодушно и согласно по долгу христианскому — написали сию заручную грамоту или приговор в том, что мы по совету преосвященнейшего нашего владыки Антония Московского и отца нашего духовного Прокопия избраны ими из среды нашего общества лица, согласны, и мы их просим удостоить для богослужения при Тураевской моленной во священники, а именно:



**Епископ Саратовский и Астраханский Паисий (Лапшин)**

образов. Из коих двоя узких по сторонам, а третьи в средине широкия, на подобие называемых царских. Внутри того отделения, против средних дверей, к стене, наподобие жертвенника с колоннами, крашенными голубою краскою, на коем в средине положена книга евангелия и крест медной, а к стене поставлены разныя образа. Окон в трапезе: одно в средине, по обеим сторонам по два, а в отделении с обоих (левой) стороны по одному окну с рамами, стѣклами и дощатыми затворами, с железными болтами, близ коностаса по сторонам два крылоса дощатая выкрашены голубою