

БОРИС СПАССКИЙ

Издатель "Андрей Ельков"

[ХОД ЗА ХОДОМ]

Зенон Франко

УДК 794.1
ББК 75.581
Ф83

Зенон Франко «Борис Спасский: Ход за ходом». Издательство «Андрей Ельков», Москва, 2020 – 368 с.

ISBN 978-5-906254-68-9

10-й чемпион мира Борис Спасский – один из величайших шахматистов в истории. Эпический «Матч столетия» между Борисом Спасским и легендарным Робертом Фишером (1972 г.) породил мировой шахматный бум. Спасский – шахматист универсального стиля, одержавший большое число прекрасных побед. В своей книге гроссмейстер и опытный тренер Зенон Франко изучает в деталях шахматный стиль Спасского на примере его лучших партий.

Формат книги «Ход за ходом» – идеальная платформа для изучения шахмат. В «опорных» точках каждой партии читателю предлагаются тестовые вопросы, что помогает как практическому изучению ключевых приемов шахматной игры, так и надежному усвоению обретаемых знаний. Вопросы (и ответы автора) нацелены на то, чтобы читатель был активно вовлечен в процесс обучения и одновременно мог отслеживать рост своей шахматной силы.

Зенон Франко
Борис СПАССКИЙ: ХОД ЗА ХОДОМ

Переплет, верстка *Андрей Ельков*
Формат 60x90 1/16.
Печать офсетная. Бумага офсетная.
e-mail: elkov_andrey@mail.ru
www.elkov.ru

ISBN 978-5-906254-68-9

© Франко З., 2020
© Издатель «Андрей Ельков», 2020

ОГЛАВЛЕНИЕ

От автора.....	3
Шахматная карьера Бориса Спасского в кратком изложении	5
Стиль игры Бориса Спасского	9
Глава 1. Универсальный стиль.....	41
Глава 2. Инициатива и атака.....	86
Глава 3. Испанская партия.....	142
Глава 4. Сицилианская защита	198
Глава 5. Разменный вариант против защиты Грюнфельда	240
Глава 6. Вариант Земиша против староиндийской защиты.....	267
Глава 7. Ферзевый гамбит	292
Глава 8. Королевский гамбит	323
Глава 9. Ленинградский вариант против защиты Нимцовича	343
<i>Перечень дебютов.....</i>	<i>367</i>
<i>Указатель партий.....</i>	<i>367</i>

СТИЛЬ ИГРЫ БОРИСА СПАССКОГО

Борис Спасский был первым чемпионом мира, о котором говорили, что он обладает «универсальным стилем». Под этим подразумевалось, что он действовал одинаково умело во всех фазах шахматной партии. У него не было отличительных черт в том смысле, который подразумевался, например, когда Капабланку называли признанным мастером искусства упрощений.

Анатолий Карпов писал, что «Спасский был абсолютно и во всех отношениях универсальным шахматистом. Он равно хорошо умел атаковать, защищаться и аккумулировать позиционные преимущества. Именно он создал моду на универсализм, сохранившуюся до наших дней».

И всё же самой сильной стороной Спасского был миттельшпиль, который он разыгрывал, по словам Роберта Фишера, «в динамичном, индивидуальном стиле», в то время как Каспаров выделял то, «как тонко Борис Васильевич чувствовал динамические и критические моменты партии».

Спасский себя охарактеризовал так: «Моей самой сильной стороной был миттельшпиль. Я кончиками пальцев чувствовал

критические моменты в партии. Это, безусловно, компенсировало недостаточную дебютную подготовку и, возможно, не самую совершенную игру в окончании. Но в моих партиях дело часто до эндшпиля и не доходило!»

По мнению Крамника, «у Спасского был атакующий стиль. Он сочетал в себе качества шахматистов разного стиля. Подобно Алехину, он ценил время. Он очень сильный стратегический игрок. Он не довел до совершенства свою тактическую зоркость и иногда допускал неточности в расчетах, но мне кажется, что Спасский тратил большое количество энергии на каждую партию и шахматы отражали его характер. За его партиями наблюдаешь с удовольствием: он играет на всей доске. Ему удается заниматься всем одновременно, захватывать пространство, развить давление здесь и в другом месте».

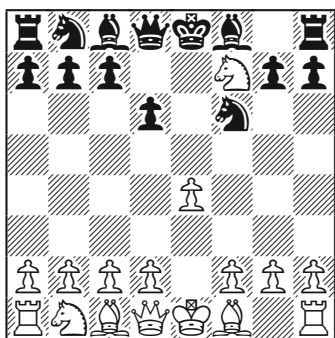
«Он использует всю доску, – продолжает Крамник, – и именно этому я научился, когда начал пересматривать партии Спасского свежим взглядом». С самых первых партий, проанализированных мною для этой книги, я заметил, что у него всег-

да в игре почти все фигуры, и, обычно, в критическом секторе его фигур больше, чем противника. Если он начинает осложнения, то почти всегда его фигуры эффективно работают вместе и в полной гармонии.

Спасский часто предпочитал получить более активную позицию в обмен на небольшой материальный убыток, особенно если неприятельский король был ослаблен, отсюда его любовь к королевскому гамбиту; такова была его натура.

Я навсегда запомнил случай, произошедший в Буэнос-Айресе на турнире *Clarín* в 1979 году. В комнате для анализа обсуждалась позиция из гамбита Кохрэна, возникающая после:

1 e4 e5 2 ♘f3 ♘f6 3 ♖xe5 d6 4 ♘xf7



Теория не рекомендует этот гамбит и Крамник в *Chess Informant* даже награждал ход 4 ♘xf7 знаком вопроса в примечаниях к своей партии против Топалова в Линаресе-1999.

Белые получают два темпа для развития своих фигур, и черный король не чувствует себя в полной безопасности. Спасский никогда не применял этот гамбит в официальных турнирах и, возможно, никогда его глубоко не анализировал. Но в нашем случае скорее с помощью жестов, а не слов, пожимая плечами, он дал ясно понять, что считал гамбит вполне игровым, хотя бы и по внешним признакам. Нужно помнить, что на тот момент, в конце 1970-х, до эры компьютеров оставалась еще целая вечность.

Ничто из сказанного не подрывает идею «универсального стиля». Даже если он предпочитал определенный тип позиций, он мог идти и на другие позиции, в которых противник чувствовал себя менее уверенно. Как отмечал Каспаров, «Спасский был первым из великих шахматистов, кто одинаково часто и с равным успехом играл и 1 e4, и 1 d4».

Это ему особенно помогло в претендентских матчах 1968 года, когда он шел к чемпионскому титулу. Он играл в атакующем ключе против Ефима Геллера, что не всегда было объективно корректным, но полностью себя оправдало с точки зрения психологии; такой подход оказался неприятным для противника, так

Теория не рекомендует этот гамбит и Крамник в *Chess Informant* даже награждал ход 4 ♘xf7 знаком вопроса в примечаниях к своей партии против Топалова в Линаресе-1999.

как по словам Спасского: «Геллер был относительно слаб в защите, и от меня требовалось атаковать его любой ценой».

Другим неожиданным и успешным выбором стал контргамбит Маршалла против Михаила Талья, что не позволяло последнему получать активные позиции; «Я не дал Талю захватить инициативу. Этот подход принес мне успех», говорил Спасский.

Спасский подготовил еще один сюрприз в своем втором матче за звание чемпиона мира в 1969 году, применив защиту Тарраша против ферзевого гамбита. Играть с изолированной ферзевой пешкой против самого Тиграна Петросяна выглядело как ошибка, но Петросяну потребовалось несколько партий для того, чтобы нащупать линию, неприятную для черных.

Мы уже отмечали, что Спасский сам говорил о своем стиле игры и подходе к выбору дебюта: «Я играл свои системы и не очень-то любил изучать новые. Я полагался на свое умение вести миттельшпиль. ...В целом, конечно, я плохо знал дебютную теорию, но в *своих* системах чувствовал себя уверенно».

Когда Спасскому говорили, что невозможно прогрессировать, не работая всерьез над дебютами, Спасский отвечал: «Это сегодня. А в те времена я быстро

разбирался в любой позиции. Я находил план, а моей сильной стороной было хорошее чувство критических моментов в партии. Если у вас есть талант, то вы способны найти единственный верный путь в критической позиции. Под этим я подразумеваю не только отдельный ход, но всю концепцию, основанную на расчете и оценке вариантов, которые вы приняли во внимание. Этот талант даже чемпионы мира не всегда демонстрировали».

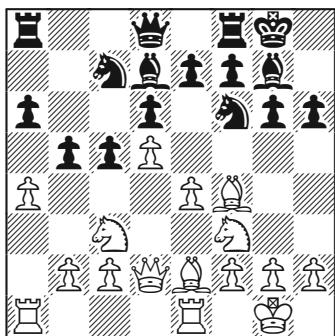
Прежде чем приступить к рассмотрению практических примеров, мне бы хотелось завершить описание стиля 10-го чемпиона мира личным впечатлением. В моей последней книге, посвященной Ананду, я дал одну цитату пятикратного чемпиона мира: «Это особенно ясный пример принципа выдвижения всех фигур на атакующие позиции, прежде чем начинать жертвовать». Меня удивило то, насколько часто этому высказыванию соответствовала игра Спасского; у меня возникло чувство, что почти в каждой своей выигранной партии он не переходил к осложнениям (ясным или неясным), пока все его фигуры не включались в командную работу. В огромном большинстве случаев его решение оказывалось объективно корректным или даже сильнейшим.

«Борис Спасский, мастер инициативы»

Книгу с таким названием написали о Спасском Александр Раецкий и Максим Четверик; в его универсальном стиле поиск инициативы был основной характеристикой. Инициатива в момент своего торжества часто переходит в прямую атаку на неприятельского короля, и это справедливо в отношении Спасского. Рассмотрим несколько примеров:

Б. СПАССКИЙ – Л. ШМИД

Варна (ол) 1962



Критическая позиция в партии. Пешка h6 висит, но в то же время черные угрожают ходом 13...b4, и далее 14...dxe4. У белых есть опция 13 axb5 с разменом ладей, и они должны оценить, кому из соперников выгоден промежуточный размен. Какой здесь лучший ход?

13 e5!

После серьезного обдумывания, Спасский остановил свой выбор на этом тематическом продвижении, с помощью которого белые способны нейтрализовать угрозу черных и одновременно начать вдумчивую атаку на черного короля.

Взятие одной из пешек, защищающих неприятельского короля, всегда привлекает, но в данном случае на 13 ♙xh6 есть сильный ответ 13...b4!, и после 14 ♙xg7 ♚xg7 (конечно, не 14...bxc3?? 15 ♜h6 ♜h7 16 ♜g5) 15 ♜d1 ♜xe4 или 15 e5 dxe5 16 ♜d1 e4 17 ♜g5 ♜cxd5 18 ♜xe4 ♜c7 у черных отличная позиция с активными фигурами.

Продолжение 13 axb5 axb5 14 ♜xa8 ♜xa8 15 e5 ♜fe8, очевидно, рассматривалось, но Спасский решил вместо этого сохранить напряжение на ферзевом фланге, уклоняясь от упрощений, особенно по той причине, что в получающейся позиции сохранится угроза ...b4, а значит пешка d5 находится в опасном положении, в связи с чем точно оценить позицию затруднительно.

13...dxe5

Вынужденно, ибо как 13...d5? 14 ♙xh6 b4 15 ♜e4, так и 13...b4 14 exf6 bxc3 15 bxc3 ♙xf6 16 ♙xh6 явно хуже.

14 ♙xe5 b4 15 ♙xf6!

В этом ключ. Белые расстаются со слоном, но взамен активи-

зируется их конь на с3, поскольку не проходит 15...bxc3? ввиду 16 ♖xc3.

15...♙xf6 16 ♘e4!

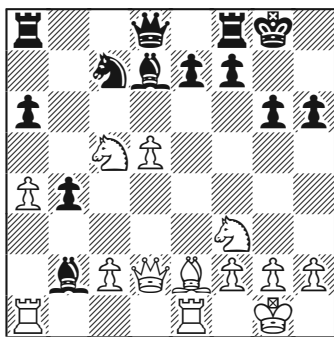
Понятно, идея белых не заключалась в пассивной защите пешки b2 ходом 16 ♘d1?

16...♙g7

Нельзя рекомендовать 16...♙xb2 ввиду 17 ♖xh6 (угрожая 18 ♘fg5) 17...♙g7 18 ♖h4 (вновь угрожая ♘fg5), и комбинации против черного короля грозят по всем направлениям: 18...f6? наталкивается на 19 ♙c4, а 18...♘xd5 опровергается путем 19 ♘fg5 ♗e8 20 ♖h7+ ♙f8 21 ♘xf7! ♙xf7 22 ♘g5+ ♙f6 (чтобы защитить на g6) 23 ♙d3 с решающей атакой.

17 ♘xc5 ♙xb2

Конь белых теперь на некотором удалении от королевского фланга, и черные отыгрывают пешку.



18 ♗ad1!

С небольшим привкусом чего-то неуловимого, что будет ощу-

щаться на многих страницах нашей книги. Неожиданно все фигуры Спасского централизованы и полны жизни.

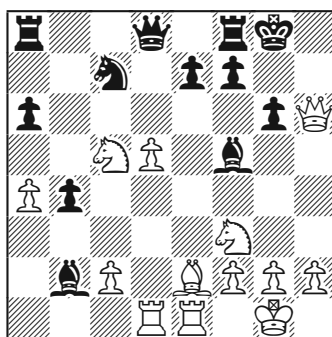
Имелись интересные альтернативы, как, например, комбинационное 18 ♖xh6, но в подобных позициях Спасский не шел на осложнения, если видел хорошее прямолинейное продолжение.

18...♙f5

Конечно, плохо 18...♙c3? 19 ♖xh6 ♙xe1?? ввиду 20 ♘g5.

Упорнее было 18...♙g7 19 ♘xd7 ♖xd7 20 ♖xb4, хотя и не просто примириться с потерей пешки.

19 ♖xh6!



Продолжая целиться в черного короля. 19 ♖xb4 также выигрывало пешку, но давало черным больше активности, например, 19...♗b8 20 ♖c4 a5.

19...♙g7 20 ♖h4

Вновь угрожая 21 ♘g5, и нельзя 20...♙xc2 ввиду 21 ♘g5 ♗e8,

и теперь, скажем, 22 ♖h7+ ♕f8
23 ♔g4 ♔xd1 24 ♖ce6+ fxe6 25
♗xe6+ ♗xe6 26 ♔xe6 с матом.

20...♗d6 21 ♗g5 ♗fe8

Этот ход защищает пешку e7, но также лишает короля черных шанса улизнуть через поле e8. На 21...♗fb8 возможно простое 22 ♗ce4 с атакой, хотя еще сильнее было бы продолжать так, как в партии.

22 ♔d3!

Новые фигуры подключаются к атаке! И вновь эффективны и нормальные, как, например, 22 ♗ce4, так и даже компьютерные продолжения вроде 22 ♗b7 с последующим d6, но они не сильнее хода в тексте. Спасский предпочитает ввести все свои фигуры в игру, что в данном случае является объективно сильнейшим.

22...♗xc5

На 22...♔xd3 решает 23 ♖h7+ ♕f8 24 ♗ce6+! fxe6 25 ♗xd3.

23 ♔xf5 ♗xd5

Если 23...gxf5, то белые матают: 24 ♖h7+ ♕f8 25 ♖h5 ♕g8 26 ♖xf7+ ♕h8 27 ♗d3.

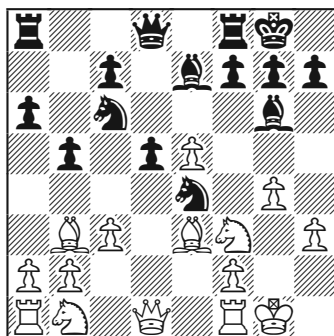
24 ♔e6! 1-0

Нет достаточной защиты против 25 ♔xf7+ и 26 ♖h7. Например, если 24...fxe6, тогда 25 ♖h7+ ♕f8 26 ♗xe6+, и мат.

Также эффективно было и 24 ♔xg6!

Е.ГЕЛЛЕР – Б.СПАССКИЙ

Москва 1964



Белые только что сыграли 14 ♗d2-b1!? с очевидным намерением взять на d5, но это замедляет их развитие. Спасский справляется с начальным удивлением (если таковое он испытал) и показывает, что ход нелогичен; впрочем, здесь было несколько хороших ответов.

14...♗c8!

Нелегко было выбрать между этим отступлением и 14...♖e8, поскольку оба хода достаточны против взятия пешки d5. Нельзя будет 15 ♖xd5?? из-за 15...♗d8, а после 15 ♔xd5?! ♗d8 16 ♔xc6 ♖xc6 17 ♗bd2 (не 17 ♖e2? ♗xc3! 18 ♗xc3 ♔d3, и черные выигрывают) черные получают отличную позицию с активными фигурами, продолжая 17...♗xd2 18 ♗xd2 f5! (или 17...♗d3). Белым пришлось бы забыть о пешке и сделать какой-то ход вроде 15 ♖e2, угрожая 16 ♔xd5, и с хода-

ми ♖d1 или a4 также в текущей повестке.

15 ♜d4

Смена плана. В случае 15 ♜xd5 – сейчас с нападением на коня с6 – черные развивают исключительную активность после 15... ♘a5 16 ♜d1, и теперь 16...h5!, что, вероятно, и послужило причиной выбора Спасским хода 14...♜c8!, так как он придает больше энергии продвижению пешки «h».

У черных лучше и при 15 ♙xd5 ♖d8 16 ♜d4 ♜xd4! 17 ♙xe4 (не 17 ♙xa8? ввиду 17...♜c2! 18 ♜xc2 ♜g3 19 ♜b3 ♜xf1, и после 20 ♙xf1 ♜xa8 король белых очень слабый) 17...♙xe4 18 cxd4 с5.

В виду сказанного белые могли рассмотреть отказ от ферзя путем 16 ♙xc6, но после 16...♖xd1 17 ♖xd1 снова у черных есть 17...h5!, и ферзь стоит больше, чем две ладьи, ввиду слабости положения короля белых после 18 ♙xa8 ♜xa8, в то время как 18 e6 может быть встречено сильным 18...hxc4!, так как 19 hxc4? допускает 19...♜xe6, а после 19 exf7+ ♙xf7 20 ♜e5 ♜f6 21 hxc4 ♙d6! 22 ♙xa8 ♙xe5 белому королю снова приходится страдать.

15...♜xe5!

С помощью расчета можно увидеть, что осложнения не будут неблагоприятными для черных по причине их большей активности. Нет необходимости сдавать позицию путем 15...♜xd4? 16 cxd4.

16 f4

На 16 ♙xd5 хорошо как простое 16...c6!, так и более сложное 16...♖d8!

16...c5! 17 fxe5

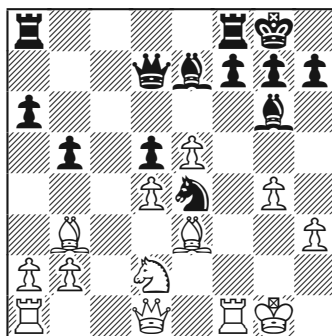
Не лучше и 17 ♜c2, так как слон b3 остается без поля для отступления. Возможное продолжение: 17...♜g3 18 ♖f2 ♜d3, и у белых всё висит; и даже хуже 17 ♜e2? ввиду 17...♜xc4 18 hxc4 ♜xc4+ 19 ♙h2 ♙f5.

17...cxd4 18 cxd4 ♜d7

Последствия хода 14 ♜b1 не назвать успешными для белых. Они не получили материального перевеса, их же король стал слабым, а фигуры черных – более активными. И всё же преимущество черных далеко от решающего.

19 ♜d2

Белые предпочитают оставить линию «с» открытой, не соглашаясь на получение слабости на с3 после 19 ♜c3 ♜xc3 20 bxc3 ♖ac8.



Перевес черных минимальный, в связи с чем вопрос: какая

линия игры обещает им наилучшие шансы на успех?

19...f6!

Нормальным ходом выглядело 19...fас8, но после 20 ♖хе4 ♙хе4 21 ♖с1 у черных хотя и чуть лучше, но прогресса добиться трудно. Ходом в тексте черные планируют вскрыть королевский фланг, надеясь использовать слабость белого короля и оставляя пока без внимания открытую вертикаль «с».

20 ♖с1

Белые в поиске контригры по вертикали «с».

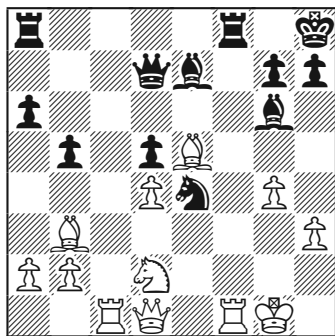
20...♙h8 21 ♙f4?

Последовательно, но ошибочно. Ход ♖с7 висит в воздухе, но будет решительно отражен.

Осторожнее было 21 ♖хе4 ♙хе4 22 ♙с2.

21...fxe5! 22 ♙хе5

При 22 dхе5 у черных несколько путей просачивания в защитные порядки белого короля, например, 22...♖а7+ 23 ♙g2 ♙g5! или 22...♖xf4 23 ♖xf4 ♖а7+ 24 ♙g2 ♙g5!



И как же черным отвечать на угрозу 23 ♖с7 ?

22...♙g5!!

Контратакой против белого короля. Следующие несколько ходов вынужденные.

23 ♖с7 ♖xc7! 24 ♙xc7 ♙е3+ 25 ♙g2

На 25 ♙h1 решает 25...♖xf1+ 26 ♖xf1 ♖xd2 27 ♖е2 ♙е4+ 28 ♙h2 ♖f8.

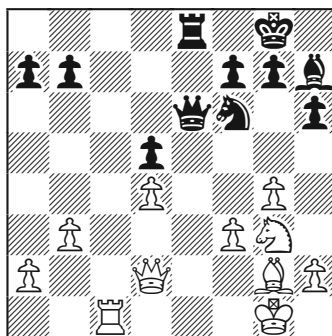
25...♖xd2 26 ♖xf8+ ♖xf8

У черных только ладья и фигура за ферзя, но белый король беззащитен против атаки четырех фигур черных.

27 ♙xd5 ♖f2+ 28 ♙g3 ♖f1+ 29 ♙h4 h6 30 ♙d8 ♖f8 0-1

Т.ПЕТРОСЯН – Б.СПАССКИЙ

Москва (м/4) 1969



Позиция сбалансирована. Она возникла в результате напряженной маневренной борьбы после перехода из защиты Тарраша в ферзевый гамбит. Типичному «изолятору» черных на d5 про-

тивостоит белая пешка на d4, что черным на пользу. Помимо этого позиция короля белых ослаблена, а их легкие фигуры расположены далеко не лучшим образом. Тем не менее, о каком-либо преимуществе черных говорить нельзя. Их легкие фигуры расположены тоже не слишком удачно, а контроль над вертикалью «е» сам по себе значит не слишком много.

Следует маневренная фаза, в которой каждая из сторон стремится улучшить позиции своих фигур и, по возможности, ухудшить позиции вражеских.

Каким ходом следует черным начинать эту фазу?

31...♙g6!

Внешне скромный ход, дающий черному королю некоторый «люфт». Но это не главная его идея. Как указал Каспаров, «Спасский начинает план, который его противник разгадывает слишком поздно», что мы сейчас и увидим.

32 ♙f1

Понятный ход. Слон пассивен на g2 и хочет найти себе применение. Но начинает оправдываться замечание Каспарова, который несколькими ходами ранее указал, что приоритеты здесь другие: «белым крайне важно разменять ферзей или, хотя бы, ладьи, сохраняя теоретические надежды использовать слабую пешку d5».

Здесь рекомендовали 32 ♙f2, но Каспаров указал, что черные

тогда могли бы поддерживать некоторую жизнь в позиции, следуя тому же плану, что и в партии, начиная его ходом 32...♗d6, чтобы уклониться от размена тяжелых фигур. Может возникнуть вопрос, а что не так с ходом 32 ♙f1? Ничего особенного, но продолжим чтение...

32...♘h7!

Каспаров написал, что Петросян только здесь понял, что его позиция вызывает вопросы. Конь угрожает активизироваться, перейдя на g5 или, через поле f8, на g6 или e6. За девять минут, потраченных на обдумывание своего хода, Петросян, вероятно, осознал, что его слон был не так уж плохо расположен на g2.

33 ♗f4

Нейтрализуя угрозу 33...♗f6, и делая одновременно неактуальным 33...♘g5?? из-за 34 h4, выигрывая. Болеславский считал, что на 33 h4 возможно 33...♗f6 34 h5 ♘g5! с преимуществом у черных, например, 35 ♙g2 ♙h7 36 f4 ♘e4.

33...♘f8

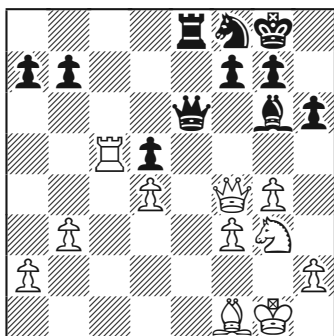
Наиболее последовательно. Конь направляется на лучшее поле, коим является e6. Отмечаем, что у Спасского остается 25 минут до контроля на 40-м ходу, а у Петросяна только 15.

34 ♚c5?

Попытка привязать черные фигуры к защите пешки d5. Это первый шаг белых в неверном на-

правлении. Каспаров полагал, что это стало следствием состояния (известного шахматистам всех уровней), при котором игрок не может понять, продолжать ли ему стремиться к победе или настал момент, когда следует уже думать о смене курса – на ничью.

После 34 ♖e5! партия почти наверняка закончилась бы ничьей.



34...♙b1!

Сильный ход в цейтноте соперника. Неожиданно фигуры черных становятся всё более активными.

35 a4

На 35 ♖d2 хорошо 35...♗f6!, как отметил Болеславский, освобождая для коня поле e6. Каспаров полагает, что Спасский искал путей активизации своих фигур в линиях, вроде 36 ♖d1 ♜d8! 37 ♜b5 ♙g6 38 ♜xb7 ♘e6 39 b4 ♜c8, с сильной атакой.

35...♘g6 36 ♖d2 ♗f6

Очевидно, ситуация изменилась. Черный ферзь оказывает

давление на пункты d4 и f3, а черный конь готов вторгнуться в лагерь белых.

37 ♙f2?

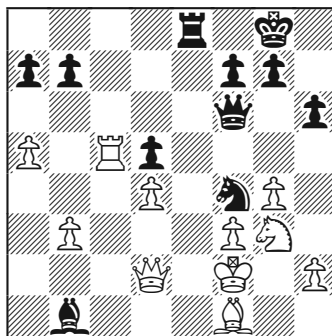
Король «кладет голову в пасть льва». Даже на своей собственной территории король становится тактической слабостью. Болеславский с Бондаревским, а потом Каспаров указывали, что сильнейшим было 37...♜c1!, хотя и здесь после 37...♘h4 38 ♙g2 ♙g6 39 ♙f2 черные стоят несколько лучше; Каспаров в этом месте уточнил оценку позиции, предложив 39...b6!, чтобы взять под контроль поле c5.

37...♘f4

Здесь конь намного более эффективен, чем на h4 (как в предыдущем примечании).

38 a5?!

В серьезном цейтноте белые просматривают прямой тактический удар. Следовало играть 38 ♜c3, хотя и в этом случае черные получали решающую инициативу, согласно Каспарову, путем 38...♘e6 39 ♘e2 h5!



38...♔d3!

Угрожая 39...♖xd4+. «Подобные ходы редко увидишь в матче на первенство мира», – заметил Болеславский.

39 ♘f5

Если 39 ♖c3, то 39...♖h4 40 ♔g1 ♕xf1 41 ♜c8 ♖b5! (Болеславский).

39...♖g5!

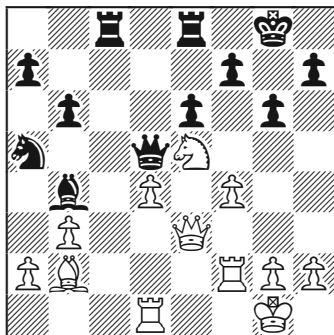
Еще один тяжелый удар, создающий угрозу 40...♘h3+. Хорошо было и 39...♕xf5 40 ♖xf4 g5 41 ♖d2 ♕xg4.

40 ♘e3 ♖h4+ 41 ♔g1 ♕xf1 0-1

Записанный ход. Петросян сдался, на 42 ♘xf1 выигрывает 42...♞e2, а если 42 ♖xf1, то 42...♖h3+.

Б. СПАССКИЙ – Г. СИГУРЬЁНССОН

Мюнхен 1979



Если мы посмотрим на эту позицию с точки зрения статики, то она выглядит крайне депрессивно для белых. У них изолированная пешка d4, очень плохой слон на

b2, и размен белопольных слонов был очевидно в пользу черных.

А чем белые могут похвастать? Только конем на e5. Однако при более близком рассмотрении позиции выясняется, что у черных ослаблена позиция рокировки и их легкие фигуры расположены не идеально. Если бы слон b4 был на g7, то позицию черных стоило решительно предпочесть. Для белых важно сделать нечто конкретное в ближайшие ходы, прежде чем черные перегруппируются. Как могут белые улучшить свои перспективы?

22 ♘g4!

Единственная хорошо расположенная фигура белых показывает дорогу.

22...♕e7 23 ♕a3!

Белые захватывают инициативу, не довольствуясь 23 ♖e5 с равенством. Неожиданно выясняется, что слон не такой уж плохой, и черные, которые смотрели в будущее с оптимизмом, должны приспособливаться к новой ситуации.

23...♖h5?

Децентрализация ферзя драматически ухудшает положение.

На 23...♕d8? белые могли продолжать энергично 24 f5! gx5 25 ♘h6+ ♔g7 26 ♘xf5+.

Трудно было решиться на 23...h5 24 ♕xe7 hxg4 25 ♕f6, и слон выглядит угрожающе, но положение не кажется слишком опасным после 25...♖f5.

Другой разумной опцией была попытка вступить в рукопашную путем 23...♔h4, например, 24 g3 f5!, но не 24...♔d8? 25 f5.

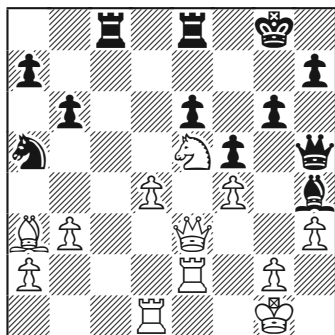
В случае 24 ♖e2 (вместо 24 g3) на попытку вернуть коня в схватку путем 24...♘c6?! вновь возможен ответ 25 f5! gxh5 26 ♘h6+ ♙g7 27 ♚f4! и не проходит 27...♔f6? ввиду 28 ♖g3+! ♙xh6 29 ♔c1+ с матом. Так что черные должны играть 24...h5! 25 ♚h3 ♔d8, и хотя их король остается слабым, у белых, похоже, нет больше ничьей после 26 ♘h6+ ♙g7 27 ♘xf7 ♙xf7 28 ♚e5 ♚d7 29 ♚xh5 gxh5 30 ♚xh5+ ♙g7 с вечным шахом, так как на 31 ♔d3 черные защищаются 31...♚c3!.

24 h3 ♔h4 25 ♚e2

Угрожая 26 d5! exd5? 27 ♚xe8+ ♚xe8 28 ♚xe8+ ♙g7 29 ♔f8+ с матом. 25...f5?!

Позиция уже трудная. Проигрывает 25...♔ed8? ввиду 26 g3, а на 25...♚d5 следует 26 f5! с сильной атакой, например, 26...gxf5 27 ♘h6+ ♙g7, и здесь опять 28 ♚f4!.

26 ♘e5



Положение по сравнению с исходной диаграммой изменилось кардинально. Позиция черных явно ухудшилась, причем настолько, что уже нет хорошей защиты против нарастающих угроз, таких как 27 g4, 27 ♘f3 с последующим d5, и т.д.

26...♚c3?!

Черные хотят активизировать ферзя, который находится вдали от места событий. На 26...♔f6 возможно 27 ♘f3, как уже было указано, с идеей не только d4-d5, но и подготовки 28 ♚c1 (угрожая 29 ♚xc8 и 30 ♚xe6+) 28...♚xc1 29 ♚xc1, и белый ферзь вторгается в расположение черных на ферзевом фланге с решающим эффектом.

27 ♚xc3 ♚xe2 28 ♚c1

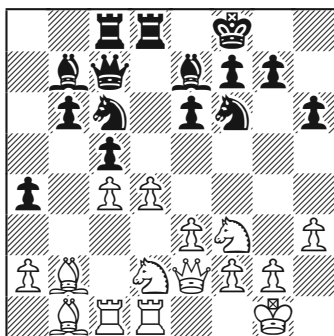
Достаточно для выигрыша. При стольких слабостях и лишенных координации фигурах, черным не удержать позицию. И всё же быстрее выигрывало 28 ♚c7! ♚xd1+ (или 28...♙h8 29 ♚c1 ♚e3+ 30 ♙h1 ♚xd4 31 ♚f7 ♚g8 32 ♚c7) 29 ♙h2, и далее, например, 29...♙h8 30 ♘f7+ ♙g8 31 ♘h6+ ♙h8 32 ♚e5+.

28...♔d8 29 ♚c7 ♚f2+ 30 ♙h1 ♚xf4 31 ♚f7+ ♙h8 32 ♘f3 1-0

Защищая первую горизонталь. Больше нет хорошей защиты против многочисленных угроз, таких как 33 ♚c7 или 33 ♔b2 с последующим d5, и т.д.

Б. СПАССКИЙ – З. РИБЛИ

Тилбург 1980



Позиция равновесная. Пешечная структура белых малоподвижна, так как черные еще не создали им висячие пешки посредством ...cxd4. С другой стороны это значит, что белые пешки еще не находятся под беспокоящим давлением. Белые не располагают полезным маневром ♖f1-e3 в данный момент и должны решить, как им действовать дальше.

18 ♖e4!

Хотя теория обычно не рекомендует стороне с висячими пешками (которые могут образоваться в любой момент) или изолированной пешкой «d» менять фигуры без конкретной причины, это предложение разменять коней не противоречит данному правилу. Конкретная причина состоит в том, что любой другой ход не обещает лучших перспектив и размен коня, защищающего ко-

ролевский фланг черных, может принести белым дивиденды в будущем и, одновременно, показывает, что последний ход черных, довольно странное 17...♔g8-f8?!, был не лучшим.

18... ♘xe4

Черные не возражают против размена. Если бы они сыграли как-то иначе, то им бы пришлось считаться с ходом 19 ♘c3, имеющим целью использовать положение черной пешки на a4.

19 ♙xe4 cxd4

На 19...♙a6 возможно 20 d5, снижая активность слона путем предупреждения вскрытия черными линии «с» ходом ...cxd4.

20 exd4 a3

На 20...♘a5 белые могут продолжить 21 d5! ♘xc4 22 d6! и после, например, 22...♙xd6 23 ♙xb7 ♗xb7 24 ♖xc4 ♖xc4 25 ♗xc4 ♙h2+ 26 ♙xh2 ♖xd1, материально черные в порядке, но плохая позиция черного короля после 27 ♗g4! намекает на некоторое преимущество у белых.

21 ♙c3 ♘a5?!

На другую атаку – 21...♙a6?! – последовал бы сильный ответ 22 d5!.

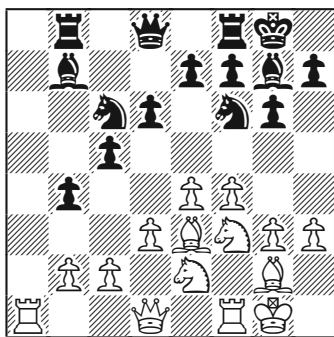
Поэтому лучше было уменьшить подвижность висячих пешек ходом 21...♙f6!, основываясь на том факте, что после 22 d5 черные могут безопасно сыграть 22...♙xc3 23 dxc6 ♖xd1+ 24 ♗xd1 ♙xc6! 25 ♙xc6 ♙b2! 26 ♙b5 ♖d8

Паулю Кересу и Айво Нею, «он обычно не предпринимал никаких рискованных действий, основанных на жертвах спекулятивного свойства, если только они не диктовались его исключительным позиционным чутьем».

Посмотрим некоторые примеры.

Б. СПАССКИЙ – Е. ГЕЛЛЕР

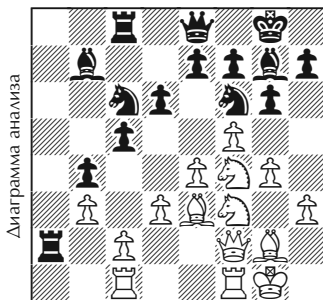
Сухуми (м/6) 1968



В матче претендентов 1968 года между Спасским и Геллером закрытый вариант сицилианской защиты четырежды становился предметом дискуссий и Спасский, играя белыми, выиграл в трех случаях. Во 2-й и 4-й партиях матча победы белых не были следствием какого-то объективного преимущества, полученного в дебюте. Во 2-й партии черные стояли намного лучше, а в 4-й белые могли даже проиграть, но обе завершились матовой атакой на черного короля.

В 6-й партии Спасский придумал план получше, но прежде чем мы ее посмотрим, давайте кратко изучим течение партии №4. В обеих было достигнуто положение, представленное на диаграмме выше.

Спасский сыграл 14 ♖d2?!, что, очевидно, логично, – связываются ладьи и, возможно, готовится проведение f4-f5, затем ♔h6 и т.д. Партия продолжалась: 14... ♜a8 15 ♜ab1 ♜a5 («у черных вновь активная позиция», пишет Каспаров, предложивший здесь 15... ♜c7!?, с последующим переводом одной ладьи на a2, а другой – на a8) 16 b3 (нет времени на 16 f5?!, так как черные могут разрушить пешечную структуру белых путем 16...b3! 17 c3 c4!) 16...♜fc8 (Геллер предложил 16...d5! 17 e5 d4 18 ♔f2 ♘d5, с позиционным преимуществом) 17 f5! ♜b6 18 g4 ♜a2 19 ♘c1 ♜a5 20 ♜f2 ♜c7 21 ♘e2 ♜a2 22 ♜bc1 ♜d8 23 ♘f4 ♜e8



24 ♘g5? Этот атакующий ход, сдающий контроль над полем d4,

должен был привести к поражению. Исходная идея Спасского состояла в 24 g5 ♘d7 25 h4, но он изменил свой план, посчитав его слишком медлительным. Каспаров предложил 24 ♖h4 и привел длинный вариант, оканчивающийся обоюдоострой позицией. После 24 ♘g5? партия продолжилась: 24...♗d4! (подчеркивая слабость на c2) 25 fxg6 hxg6 26 ♘d5 ♘xb3, с выигранной позицией у черных. Спасский осложнил игру ходом 27 e5!?, получил практические шансы и даже сумел одержать победу после грубой ошибки Геллера в выигранной позиции на 35-м ходу.

В 6-й партии матча Спасский применил усиление:

14 b3!

Неожиданный ход, который в голову мастеру придет далеко не в первую очередь. Спасский и его тренер Бондаревский искали и нашли лучшую расстановку белых фигур в сравнении с 4-й партией.

14...♗a8

Геллер продолжает как в 4-й партии, хотя позднее держался того мнения, что практичнее было изменить свой план и сыграть 14...♘d7!? 15 ♗c1 e6! 16 g4 d5 с хорошей игрой.

15 ♗c1

Это усиление; ладья идет прямиком на c1, а не сначала – что не вызвано необходимостью – на b1.

15...♗a2 16 g4 ♖a8?!

«Ферзь следовало держать ближе к центру», дал комментарий Каспаров, и предложил 16...♖c7 или более активное 16...♖a5 17 ♖e1 ♖b5! (предупреждая 18 ♖h4 ввиду рентгеновского давления на коня e2) 18 ♖f2 ♗fa8 с идеей 19...♘d7 и 20...♗a1.

17 ♖e1!

Обнаруживается еще одно преимущество «новой» расстановки белых. При ладье на c1 ферзь не связан защитой пешки c2 и может перейти на королевский фланг.

17...♖a6?!

Геллер считал, что после 17...d5 18 e5 ♘d7 19 ♖h4 e6 «еще возможно было выстроить защиту».

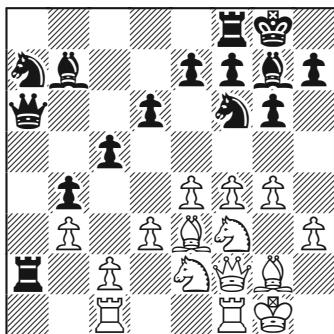
18 ♖f2

Позитивная сторона последнего хода черных в том, что снова предупреждается 18 ♖h4?, так как в этом случае последует 18...♗xc2! (это даже лучше, чем 18...♘xe4!) 19 ♗xc2 ♖xd3, расшатывающая позицию белых.

Ферзь, нужно признать, менее активен на f2, но, тем не менее, он больше влияет на игру, чем черный ферзь на a6.

18...♘a7?!

Эта децентрализация получила, что понятно, некоторую порцию критики. Взамен было предложено 18...♘d7, чтобы взять под контроль поле e5.



19 f5!

«Начало конца», написал Геллер, добавив, что атака белых развивается настолько быстро, что у черных нет времени на взятие пешки с2. По сравнению с 4-й партией белые явно улучшили компоновку своих фигур, и ровно обратное можно сказать о черных фигурах.

19...♘b5 20 fxc6 hxc6?!

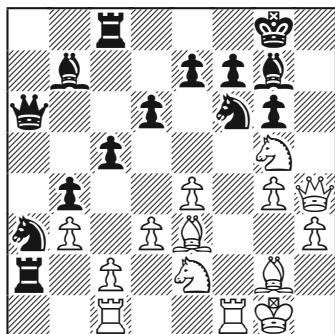
Упорнее 20...fxg6, и ладья может использовать поле f7 в оборонительных целях, хотя после 21 ♘f4 ♙c8 22 ♘g5! (намечая 23 ♚h4) белые удерживают перевес. Каспаров проанализировал 22 e5 и заключил – в конце длинного и запутанного варианта, – что белые могут получить лучший эндшпиль.

21 ♘g5 ♘a3 22 ♚h4

С угрозой 23 ♚xf6 и матом, против чего нет хорошей защиты. На 22...♚e8 у белых есть 23 e5! (ослабляя пешку c5) 23...dxe5 24 ♚xf6! exf6 25 ♚h7+ ♙f8 26 ♙xc5+ ♚e7 27 ♙xe7+ ♙e7 28 ♚xg7 fxg5 29 ♚xe5+, выигрывая.

Поэтому черные укрепляют пешку с5.

22...♚c8



23 ♚xf6!

И всё же! Теперь у черного короля остается всего один защитник. Все другие фигуры – на противоположном фланге, и белые фигуры с тем большей охотой готовы включиться в атаку.

23...exf6 24 ♚h7+ ♙f8 25 ♘xf7!

Здесь 25 ♘f4! тоже было сильно. В обоих случаях черные беззащитны.

25...♚xc2

Оставление в живых вторгнувшейся фигуры – проявление беспомощности, но на 25...♙xf7 – 26 ♙h6 ♚g8 27 ♘f4 ♚xc2 28 ♚f1! g5 29 ♙xg5! с решающей атакой.

26 ♙h6!

Уничтожая последнего защитника черного короля.

26...♚xc1+ 27 ♘xc1 ♙xf7 28 ♚xg7+ ♙e8 29 g5

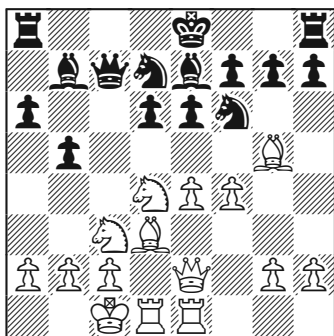
Другой путь состоял в 29 e5 ♙xg2 30 e6.

29...f5 30 ♖xg6+ ♔d7

Если 30...♔d8, то один из способов выигрыша заключается в 31 ♖f7 ♖c6 32 g6 ♖d7 33 e5! ♕xg2 34 exd6 ♚b8 35 ♔xg2 ♔c8 36 ♕f8, подготавливая g6-g7.

31 ♖f7+ ♔c6 32 exf5+ 1-0

**Б. СПАССКИЙ –
Н. РАШКОВСКИЙ**
Чемпионат СССР 1973



Все фигуры белых в игре, их король в безопасности. У черных король еще в центре, но они верят в свою позицию, так как уже получали ее раньше. В партии Савон – Рашковский из второго тура того же чемпионата СССР 1973 года далее было: 12 ♔b1 ♖c5 13 e5 dxe5 14 fxe5 ♖d5 15 ♖xd5 ♕xd5 16 ♕xe7 ♖xe7 с хорошей игрой у черных. Спасский сыграл иначе...

12 e5!

...после 15-минутного обдумывания. Эта партия привлекла внимание всех зрителей, нема-

лое число которых посчитало это продвижение преждевременным.

12...dxe5 13 fxe5 ♖d5

Здесь имеется две основные линии; Спасский проанализировал обе и избрал более оригинальное направление.

14 ♕xe7!?

В пресс-бюро великий мастер атаки Рашид Нежметдинов утверждал, что белые могли получить победную атаку путем 14 ♖xe6! и если 14...fxe6, то 15 ♖h5+. Оба соперника видели это продолжение, а также то, что упорнее 14...♕xg5+! 15 ♖xg5 ♖xc3 16 bxc3! ♖xc3, получая крайне сложную позицию, в которой много различных продолжений. Например, 17 e6!, как указал сам Спасский, и предложенное Кересом 17 ♖g4!, – главные линии, подкрепляемые длинными и сложными вариантами, и оба обещают белым преимущество.

14...♖xc3

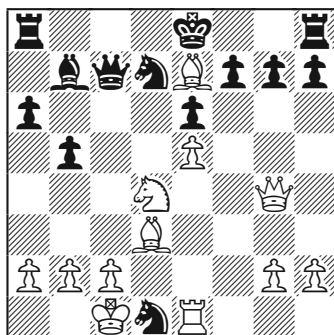
На 14...♖xe7? следует типичная сицилианская жертва на b5: 15 ♕xb5! axb5 16 ♖cxb5, и, например, 16...♖b6 17 ♖d6+ ♔f8 18 ♖f1! ♖f5 19 ♖4xf5 ♚xa2 (или 19...exf5 20 ♖xf5) 20 ♖c4 ♚a1+ 21 ♔d2 ♖b4+ 22 c3 ♚xd1+ 23 ♚xd1 ♖c5 24 ♖fd6, и черный король беззащитен.

Если 14...♔xe7, то атака белых торжествует после 15 ♖g4! ♖xc3 16 ♖xe6! ♖xa2+ 17 ♔b1 ♖c3+ 18 bxc3 ♖xc3 19 ♕f5!, и нет защиты против 20 ♖h4+.

15 ♖g4!

Каспаров дал такой комментарий: «Этот неожиданный и впечатляющий удар ошеломил Рашковского, ожидавшего только “нормального” 15 bxc3 ♜xe7 16 ♖g4 ♙d5 17 ♖g5+ ♜f8».

15... ♗xd1



16 ♗xe6!

И все-таки сицилианская жертва на e6. «И сколько же он их сделал за свою шахматную карьеру!», воскликнул Каспаров. Это продолжение объясняет, почему Спасский избрал 14 ♙xe7.

16... ♖c6?

Имея лишь пять минут на оставшиеся до контроля 25 ходов, черные не сумели найти сильнейшую защиту, указанную Кересом: 16... fxe6! 17 ♙d6 ♖b6!, но найти ее можно только в результате глубокого и точного анализа, а времени у черных на это совсем не было. Но даже и в этом случае после детального анализа заключение гласит – жизнь в позиции есть,

и результат борьбы предсказать невозможно. Главными линиями сейчас являются 18 ♖xe6+ ♙d8 и 18 ♖g5 ♗f6!

17 ♗xg7+! ♜xe7 18 ♖g5+ f6

На 18... ♜f8 среди прочих продолжений можно предложить 19 ♗f5 ♗c5 20 e6! ♗xe6 21 ♖f6 с выигрышем.

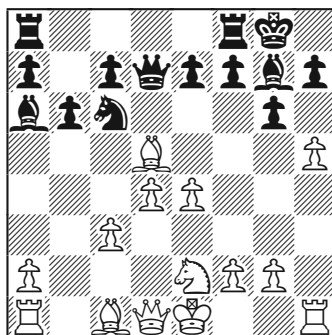
19 exf6+ ♙d8 20 f7+ ♜c7 21 ♖f4+ 1-0

На 21... ♜b6 у белых есть 22 ♙e6.

Впечатляющая атака с требующими больших энергетических затрат осложнениями, которые за доской точно рассчитать невозможно. Согласно турнирному сборнику, когда игроки закончили партию и покинули сцену, «никто из тех, кто не следил внимательно за партией, не назвал бы с уверенностью победителя, поскольку оба выглядели вымотанными до предела».

Б. СПАССКИЙ – Я. ТИММАН

Амстердам (м/3) 1977



Черные избрали провокационную линию в защите Грюнфельда против одного из любимых вариантов Спасского в этой системе – разменного, и допустили раннее h4-h5, чтобы вскрыть вертикаль «h».

Своим последним ходом, 11... ♟a6, черные предупредили типичный маневр ♟d1-d3 с последующим выходом ферзя на вертикаль «h». Черные не опасаются взятия белыми на g6 с последующим ♟h6, разменивая ключевую оборонительную фигуру. У черных имеются достаточные защитные ресурсы, и они планируют отбросить слона d5 ходом ...e6, с последующим ...♞a5 и ...c5. Белые должны найти хороший план, иначе их инициатива быстро испарится.

12 hxg6 hxg6 13 ♞f4!

Угрожая 14 ♞xg6. Не срабатывает 13 ♟h6?, так как белые недостаточно развиты, чтобы консолидировать свой контроль над линией «h». Например, 13...e6 14 ♟b3 ♟xh6 15 ♞xh6 ♟g7, с последующим ...♞h8.

13...e6

У черных развиты все фигуры. Они напали на слона d5 и изготавились ударить по центру белых посредством ...♞a5 и ...c5. Тем не менее, мы вскоре вновь увидим, что безопасность короля может оказаться наиболее значимым фактором. Белые преуспевают в использовании своего большого

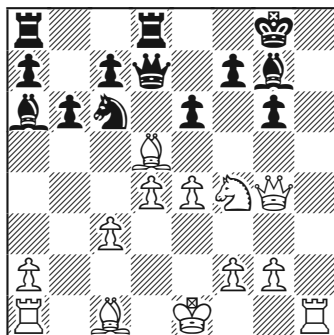
достижения – открытой линии «h» – путем подключения свежих сил в атаку.

14 ♞g4!

Подготавливая ♞h4 или ♞h3, и уже в предвидении комбинаций, основанных на использовании полей e6 и g6.

14...♞fd8?!

Вновь угрожая слону. Зная о том, что случилось дальше, легко рекомендовать профилактический ход 14...♞fe8, хотя он и допускает 15 ♞h3 (угрожая ♞h7+, с последующим ♟a3+), и черные как будто могут защититься путем 15...♞d6!, и после 16 ♞h7+ ♟f8 не проходит 17 a4? ввиду 17...exd5 18 ♟a3 ♞xe4+ 19 ♟d1 ♞b4! 20 ♟xb4 ♞xd4+ (или 20...c5); поэтому верным продолжением является 17 ♟xc6 ♞xc6 18 ♟a3+ ♞e7 19 ♞h3 ♞xe4+ 20 ♞e3 ♞xf4 21 ♟xe7+ ♟xe7 22 ♞xg7, и теперь после 22...♞d8 белые стоят лучше, но трансформировать свое преимущество в нечто материальное им будет трудно.



15 ♖xe6!

Возможна и другая жертва, 15 ♗xe6, но она менее ясная после 15... ♖e8! Сейчас на 16 ♖b3? с выгодой последует 16... ♗a5 или 16... ♖xe6. Сильнее 16 ♖h4! ♖xe6 17 ♖a3, и, по мнению «движков», лучшим за черных является диковатое 17...f5.

Как обычно, Спасский предпочитает самое «чистое» продолжение, раз оно обеспечивает хорошие перспективы.

15...fxe6 16 ♖xg6

У белых две пешки за фигуру, к тому же у черных слабый король. Ситуация выгоднее, чем в гамбите Кохрэна, который Спасский любил, согласны?

Белые угрожают 17 ♗xe6, равно как и 17 ♖h3 (с идеей ♖h7+ и далее ♖f3, помимо прочего).

16...♖c4

Проигрывает 16...♖f7? ввиду 17 ♖h8+, а после 16...♗e7 белые не станут забирать третью пешку, что допускает размен ферзей, но продолжают усиливать атаку посредством 17 ♖h7+ ♗f7 18 ♗h5 ♖g8 19 ♖h6. И сейчас на 19...♖b5 последует 20 0-0-0, а на контрудар 19...♖c6 сильно 20 ♖h3.

17 ♖h7+ ♗f7

17...♗f8 допускает 18 ♖a3+.

18 ♗h5 ♖g8

И снова если 18...♗f8, то 19 ♖a3+.

19 ♖h3!

19 ♖h6! также выигрывало.

19...♖af8

Попытка 19...♗xd4 20 cxd4 ♖xd4 проигрывает после 21 ♖f3+ ♗e7 22 ♖g5+.

20 ♗xg7 ♖h8

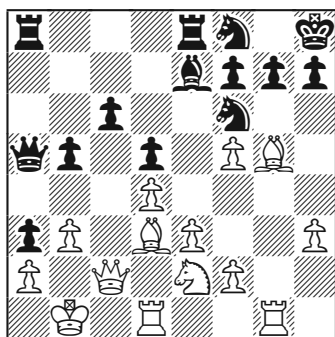
Или 20...♖xg7 21 ♖f3+ ♗e8 22 ♖xf8+ ♗xf8 23 ♖h6.

21 ♖f3+ ♗e7 22 ♖a3+ ♗b4 23 ♖xb4+ c5 24 dxc5! ♖xh7 25 cxb6+ 1-0

Возможное продолжение: 25...♖d6 26 ♖xd6+ ♗xd6 27 ♖xf8 ♖h1+ 28 ♗d2 ♖xa1 29 b7.

К.ХУЛАК – Б.СПАССКИЙ

Толука (мз) 1982



На диаграмме типичная позиция разменного варианта ферзевого гамбита с разносторонними рокировками. Обе стороны достигли некоторого прогресса. Черные довели неприятную пешку до a3, где она намекает на различные тактические возможности. Может показаться, что белые добились большего, поскольку они вскрыли вертикаль, ведущую к королю черных, но Спасский

вскоре продемонстрирует, что на самом деле белые не обогнали черных в атакующей гонке.

19...♖ac8!

Приоритетом для черных является вскрытие линий против белого монарха, поэтому они готовят ...c5. Полуоткрытая линия «g» не представляет пока опасности для черных, так как белый ферзь всё еще далеко от королевского фланга.

20 ♘f4

Этим придерживается подрыв 20...c5 ввиду 21 ♙xf6.

20...♘8d7 21 ♖e2

Теперь белые надеются сдержать продвижение ...c5 посредством нападения на пешку b5.

21...c5!

Приоритетом является вскрытие линий, затем настанет очередь тактики.

22 dxc5

На 22 ♙xb5 сильно 22...♗e4! (угрожая ...♗c3+) и слабость белого короля становится очевидной. Если 23 ♗xd5, то 23...♗b6!

На 23 ♜c1 есть несколько хороших ходов, таких как 23...♙xg5, хотя даже еще лучше включить 23...♗d2+ 24 ♔a1, и после 24...♙xg5 белый король в очень опасном положении; «движки» не видят защиты за белых, например, 25 ♙xd7 cxd4 26 ♙xe8 dxe3 (или 26...d3) со смертельным шахом по диагонали a1-h8.

22...♗xc5!

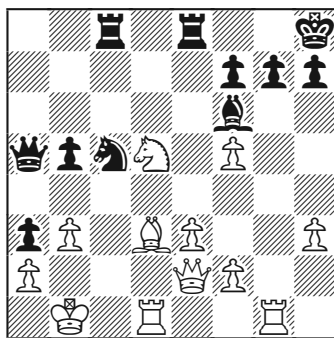
Амбициознее 22...♜xc5 23 ♜c1.

После жертвы пешки d5 угрозы со стороны черных коней начинают множиться. На повестке дня и ...♗e4, и ...♗a4, нужно учитывать и ...♖c3.

23 ♙xf6

Если 23 ♖e1, то 23...♖c7! (планируя ...♖e5 и создавая угрозу ...♗e4).

23...♙xf6 24 ♗xd5



Угроза ...♗e4 отражена, белые контролируют пункт c3 и готовы уничтожить опасного слона черных путем 25 ♗xf6, так же как и дать отпор ферзю черных путем 25 ♖d2.

24...♗a4!

Черные находят другой способ, элегантный и эффективный, продолжить атаку.

25 ♜c1

Коня брать нельзя; после 25 bxa4?! bxa4 26 ♗xf6 черные выигрывают – 26...♖b4+ 27 ♔a1 ♖c3+ 28 ♖b1 ♖b8+ 29 ♙b5 gxf6 (намечая 30...♙e5) 30 ♗d5 ♙ec8 31 ♙gd1 ♜c4! 32 ♗d8+ ♔g7, и защиты нет.