


ЗАЩИТА БОГОЛЮБОВА

1.d4  f6 2.c4 e6 3. f3  b4+

Современный
шахматный
дебют



Максим Четверик

От Ефима Боголюбова до Ефима Геллера
Простые тайны огнеупорной защиты

УДК 794.1
ББК 75.581
Ч52

Максим Четверик «**Защита Боголюбова**». Москва, 2020, 272 с.
ISBN 978-5-906254-70-2

Книга международного мастера Максима Четверика посвящена защите Боголюбова с основным порядком ходов 1.d4 ♘f6 2.c4 e6 3.♗f3 ♗b4+. Несмотря на обширную практику этого дебюта (в том числе на самом высоком уровне) монографий на русском языке прежде не было. Тематически работа близка предыдущему дебютному труду автора «Новоиндийская защита. Система 4.g3» и в известной мере является ее дополнением и продолжением.

114 подробно прокомментированных партий сгруппированы в 20 главах, объединенных в три части. Подробно освещена гроссмейстерская практика последних лет с рядом оригинальных анализов. Актуальные продолжения приведены за обе стороны, что расширяет целевую аудиторию читателей.

Максим Четверик
ЗАЩИТА БОГОЛЮБОВА

Переплет, верстка *Андрей Ельков*
Формат 60x90 1/16, тираж 1500.
Печать офсетная. Бумага офсетная.

e-mail: elkov_andrey@mail.ru
<http://www.elkov.ru>

ISBN 978-5-906254-70-2

© М. Четверик, 2020
© Издатель Ельков А., 2020

ОГЛАВЛЕНИЕ

Историческое предисловие	4
ЧАСТЬ I. Система 3.g3 ♘b4+	17
<i>Вступление</i>	17
Глава 1. Вариант 4. ♘d2	18
Глава 2. Вариант 4. ♘d2	26
ЧАСТЬ II. Система 3. ♘f3 ♘b4+ 4. ♘bd2	41
<i>Вступление</i>	41
Глава 3. Различные ответы черных	42
Глава 4. Вариант 4...d5	54
Глава 5. Вариант 4...0-0	69
Глава 6. Вариант 4...b6	105
ЧАСТЬ III. Система 3. ♘f3 ♘b4+ 4. ♘d2	123
<i>Вступление</i>	123
Глава 7. Вариант 4... ♘xd2+ 5. ♘bxd2	124
Глава 8. Вариант 4... ♘xd2+ 5. ♙xd2	130
Глава 9. Разное после 4...c5	143
Глава 10. Разное после 4...c5 5. ♘xb4 cxb4	149
Глава 11. Вариант 4...c5 5. ♘xb4 cxb4 6.g3	158
Глава 12. Разное после 4...a5	174
Глава 13. Вариант 4...a5 5.g3 d6	184
Глава 14. Вариант 4...a5 5.g3 d5	194
Глава 15. Вариант 4...a5 5.g3 b6	201
Глава 16. Разное после 4... ♙e7	211
Глава 17. Разное после 4... ♙e7 5.g3	227
Глава 18. Вариант 4... ♙e7 5.g3 b6	237
Глава 19. Вариант 4... ♙e7 5.g3 ♘c6 6. ♘g2	245
Глава 20. Вариант 4... ♙e7 5.g3 ♘c6 6. ♘c3	254
Заключение	268
<i>Именной указатель</i>	269

ИСТОРИЧЕСКОЕ ПРЕДИСЛОВИЕ

В сравнении с другими шахматными началами защиту Боголюбова можно назвать дебютом «средних лет», скорее даже «молодым» дебютом. Наиболее ранним Мегабаза считает поединок Mackenzie – Noa (London 1883). По забавному совпадению венгерский шахматист Йозеф Ноа был первопроходцем и в Новоиндийской защите (Blackburne – Noa, Frankfurt 1887). Шахматное содержание обеих партий достаточно блеклое, и есть смысл на машине времени отправиться в XX век.

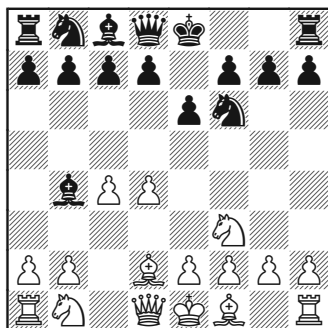
В новом столетии следует вести отсчет от матчевого поединка Rubinstein – Bogoljubow (Goteborg 1920) с такими вступительными ходами: 1.d4 ♘f6 2.c4 e6 3.♘f3 ♙b4+ 4.♙d2 ♙xd2+ 5.♚xd2 b6 6.♘c3 ♙b7 7.g3 0-0 8.♙g2 d6 9.0-0 ♘bd7 10.♚c2 ♜e8. Получился некий гибрид, который рассматривается в Главе 12 книги **«Новоиндийская защита. Основная система 4.g3»** через порядок ходов 1.d4 ♘f6 2.c4 e6 3.♘f3 b6 4.g3 ♙b7 5.♙g2 ♙b4+ 6.♙d2 ♙xd2+ 7.♚xd2. Непосредственно фрагмент борьбы Рубинштейна с Боголюбовым приведен в примечании к партии №2 предисловия упомянутой книги. Подборку «исторических» партий имеет смысл начать с весьма известного поединка, великолепно проведенного будущим чемпионом мира.

№1

A.ALEKHINE – E.BOGOLJUBOW

Budapest 1921

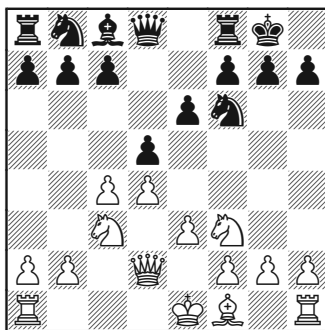
1.d4 ♘f6 2.c4 e6 3.♘f3 ♙b4+
4.♙d2



4... ♙xd2+ 5. ♚xd2 0-0

Боголюбов уже не стремится перейти на рельсы Новоиндийской защиты – на 5...b6 помимо 6.g3 надо считаться с 6.♘c3 (партия 53) с идеей продвижений e2-e4 и d4-d5.

6. ♘c3 d5 7.e3



Пешечный костяк в значительной степени сформирован и как две капли воды схож с возникающим из ортодоксальной защиты Ферзевго гамбита. Размен чернопольных слонов в принципе на руку белым, хотя не стоит забывать о благотворной роли упрощений в стесненных позициях.

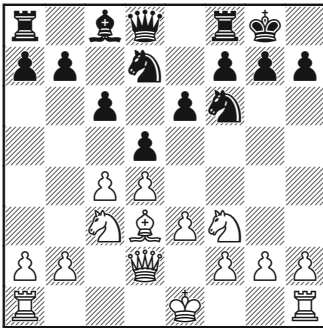
7... ♖bd7

Расстановка 7... ♔e7 и ♜f8-d8 будет рассмотрена в восьмой главе (партии 56 и 57).

8. ♙d3

Размен 8.cxd5 exd5 структурно близок партии 56.

8...c6

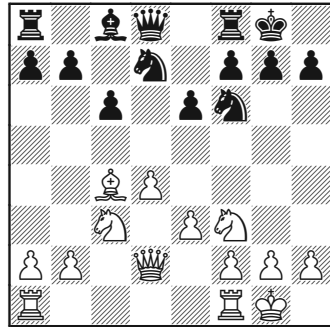


9.0-0

Алехин полагал, что шаблонная рокировка позволила черным достичь полноправной игры вскрытием центра и рекомендовал профилактическое 9. ♜d1 (не проверялось). Продолжение 9.0-0-0 ♔e7 10.e4 dxe4 11. ♘xe4 c5 12. ♜he1 cxd4 13. ♘xd4 ♘xe4 14. ♙xe4 ♘f6 15. ♙c2 встретилось в партии А.Grigrayan – Tomov

(Vansko 2010). Теперь 15... ♔c5!? способствует завершению развития после 16...b6 или диверсии против белого короля путем a7-a6 и b7-b5.

9...dxc4 10. ♙xc4



10...e5!

Высвобождение держится на промежуточном размене с шахом – 11.dxe5 ♘xe5! 12. ♔xd8 ♘xf3+ 13.gxf3 ♜xd8.

11. ♙b3

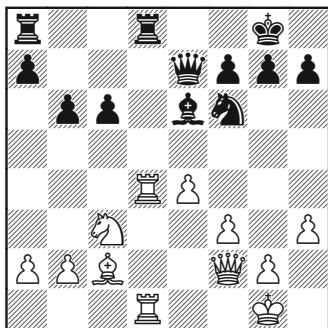
Слон уходит от нападения ♘d7-b6 и предупреждает e5-e4 (ввиду потери пешки после ♘f3-g5 и ♙b3-c2). Жертва 11. ♙xf7+!? (как справедливо указано Алехиным) достаточна лишь для ничьей: 11... ♜xf7 (11... ♔xf7 12.dxe5 ♘g4 13. ♜ad1 ♔e7 14.e6+! ♔xe6 15. ♔d4 ♘ge5 16. ♘xe5 ♘xe5 17.f4 опасно для черного короля) 12.dxe5 ♘g4 13.e6 ♜xf3! 14.exd7 ♙xd7 15.gxf3 ♘xh2! 16. ♔xh2 ♔h4+.

11... ♔e7?!

Пока что примечания Алехина к партии содержательны и объек-

тивны. Он сравнивает возможности противостоящих пешечных групп и тяжелых фигур по открытой вертикали. Эти возможности уравновесили друг друга в более позднем поединке Johner – Gruenfeld (Pistyan 1922): 11... exd4 12. ♖xd4 ♗b6 13. ♖f4 ♘c5 14. ♘a4 ♘xa4 15. ♖xa4 ♙f5.

12.e4 exd4 13. ♘xd4 ♘c5 14. ♙c2 ♗d8 15. ♗ad1 ♙g4 16. ♗f3 ♘e6 17. ♖f2 ♘xd4 18. ♗xd4 ♙e6 19. ♗fd1 b6 20. h3



«Партия фактически уже решена» (Алехин). Преждевременный вердикт, поскольку черные готовы и за линию побороться, и с вражеским пешечным штурмом сладить. Положение после 20... ♘h5 21.e5 c5 22. ♗xd8+ ♗xd8 23.f4 g6 обороноспособное.

20...c5?! 21. ♗4d2 ♗xd2 22. ♖xd2 c4?

Здесь пешка уязвима, а белый ферзь получает отличное поле в центре, откуда успешно поддерживает пешечный натиск. Сам Алехин и выписал верный ре-

цент – 22... ♘e8 и f7-f6 с шансами на спасение.

23.f4 g6 24. ♖d4 ♗c8 25.g4 ♙xg4 26.hxg4 ♘xg4 27. ♙g2 h5 28. ♘d5 ♖h4 29. ♗h1 ♖d8 30. ♙d1

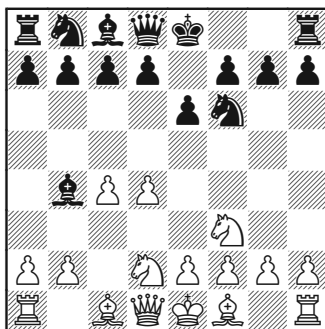
Черные сдались.

«Пиаром» защиты своего имени Боголюбов занялся всерьез, притом за оба цвета. В партии Bogoljubow – Walter (Ostrava 1923) белые ввели в употребление ход 4. ♘d2. Поединок выдался неинтересный, и я предпочел чуть более поздний пример из творчества Ефима Дмитриевича.

№2

E. BOGOLJUBOW – W. WINTER
London 1927

1.d4 ♘f6 2. ♘f3 e6 3.c4 ♙b4+
4. ♘bd2



4...b6

В позициях новоиндийского типа конь на d2 стоит хуже, чем на c3, и популярность хода в партии была predetermined. Черные готовы отдать соперни-

ку превосходство двух слонов за удобное развитие и контроль над пунктом е4.

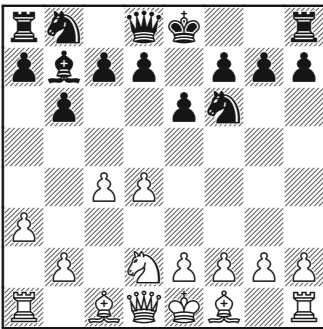
5.a3

Так же как и 4...b6, с отрывом лидирует в списке возможных ходов.

5...♙xd2+ 6.♘xd2

Редкий выбор (взятия ферзем и слоном освещены в главе 6). Обоснование предельно ясное – белые тоже ставят в приоритет борьбу за пункт е4.

6...♙b7



7.♚c2

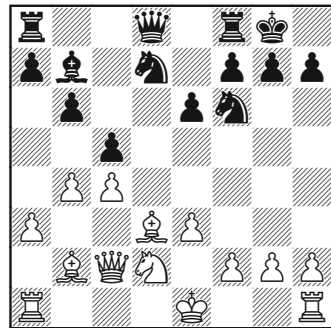
Боголюбов берет под контроль поле е4, однако не занимает его пешкой. Если расширенное fianchetto из партии осуществить сразу, то черные преуспевают в центре: 7.b4 0-0 8.♙b2 d6 9.e3 ♘bd7 10.f3 e5 11.dxe5 ♘xe5 12.♙e2?! (12.♚c2!?) 12... ♘fg4! 13.fxc4 ♙xc2 14.♚f2 ♙xh1 15.♚xh1 (Gareev – Megaranto, Surakarta 2018) 15...♚h4+ 16.♙g1 ♘xc4 17.♚g2 ♘e5, и ладья с парой пешек сильнее легких фигур.

7.f3 ставит барьер на пути слона ценой ухудшения структуры. После 7...d5 8.e3 ♘bd7 9.♙e2 a5 10.b3 e5 11.dxe5 ♘xe5 12.♙b2 ♚e7 13.0-0 ♘g6 (Rindlisbacher – Erdos, Biel 2014) 14.♚f2!? черным рискованно забирать на е3, но в целом им не на что жаловаться.

7...d6

В партии Vuilleumier – Andersson (Geneva 2012) последовало 7...c5 8.dxc5 bxc5 9.b4 0-0 10.♙b2 d6 11.bxc5 (чуть точнее немедленное 11.e3) 11...dxc5 12.e3 ♘bd7 13.♙d3 ♚c7 14.0-0 ♘e5 15.♙e2 ♘eg4 16.g3 ♚fd8. Вскоре гроссмейстер использовал ослабление большой диагонали, хотя пока что шансы равны.

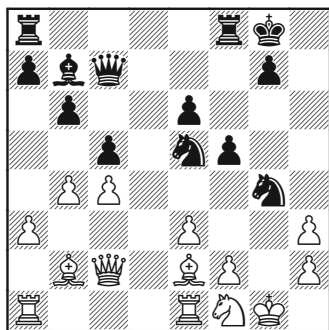
8.b4 0-0 9.♙b2 c5 10.e3 ♘bd7 11.dxc5 dxc5 12.♙d3



12...♚c7

Несколько «висячее» положение слона на d3 Винтер мог использовать путем 12...cxb4 13.axb4 a5 14.bxa5 ♘c5 15.♙e2 bxa5. У черных не хуже.

13.0-0 ♖e5 14.♘e4 ♘fg4
15.♘g3 f5!? 16.♖fe1 h5 17.♙e2
h4 18.♘f1 h3 19.gxh3



19...♖c6?

В борьбе с энергичным пешечным натиском противника белые аккуратно расставили фигуры, и убедительно парируют прямолинейные действия английского мастера. Необходимо было 19...♘f6 20.♙xe5 ♖xe5 21.f4 ♖c7 22.♘d2 e5 с неясным положением.

20.e4! fxe4 21.b5 ♖d7 22.♙xg4 ♘xg4 23.hxg4 ♖f3 24.♖e3 ♖af8 25.♖xf3 exf3 26.♖d1 ♖e7 27.♖g6
Черные сдались.

Тем временем, в линии 4.♙d2 стали искать альтернативу пресному размену слонов. В 1926 году Арон Нимцович ввел в употребление защиту 4...♖e7. История ее началась с курьеза. На Олимпиаде случилась партия Palau – Kalabar (London 1927), в которой шахматист из Югославии из-за «ошибки пальцев» поместил на e7 не ферзя, а короля! Возмож-

но, в поединке Wunsche – Zumpe (DDR 1987) черные также взяли за короля, забыли произнести волшебное слово «жадуб» и поневоле рокировали – с тем же печальным исходом.

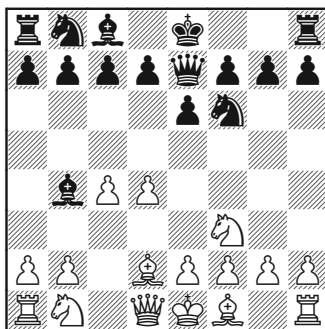
Проследим за применением идеи Нимцовича Александром Алехиным (в тот момент без девяти месяцев чемпионом мира).

№3

M. VIDMAR – A. ALEKHINE

New York 1927

1.d4 ♘f6 2.♘f3 e6 3.c4 ♙b4+
4.♙d2 ♖e7



5.g3

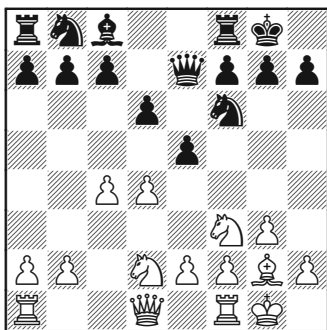
«Фланговое развитие, как известно, дает белым вполне прочную игру, но оставляет им мало инициативы» (Алехин). При нынешнем состоянии теории начал мало инициативы – это уже немало!

5...0-0 6.♙g2 ♙xd2+ 7.♘bxd2

«Здесь целесообразнее было, учитывая намерение черных играть d7-d6 с последующим

е6-е5, брать ферзем, чтобы затем развить коня на с3; тогда: 1) обладание белыми полем d5 было бы более действенно, 2) открытие линии «d» посредством d4xe5 было бы гораздо более выгодным для них. Конечно, черные в этом случае играли бы не е6-е5, а, после соответствующей подготовки, с7-с5» (Алехин). Автор примечания верно оценил достоинства взятия ферзем, но рекомендованный им план с с7-с5 отклика не встретил.

7...d6 8.0-0 e5



9.♙c2

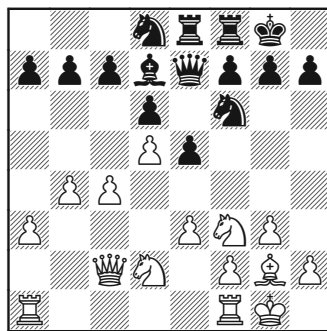
Видмар берет под контроль диагональ b1-h7, а затем удерживает пункт d4 с помощью e2-e3. Встречалось также 9.e3 c5 10.♘b3 ♘c6 11.h3 h6 12.♙e1 ♙f5 13.a3 e4 (перемена плана: от нажима на d4 к захвату пространства) 14.♘fd2 ♗fe8 15.♘b1 ♗ad8 16.♘c3 b6 17.♙h2 d5! 18.cxd5 ♘xd5 (Mirzoev – R.Ibragimov, Sort 2008). Пешечные продвижения в центре обеспечили черным минимальный перевес.

В партии Gruenfeld – Euwe (London 1927) черные не лучшим образом действовали в основной линии: 9.e4 ♙g4 10.d5 ♙d7?! 11.♙b3 b6 12.c5! с последующим зажимом с5-с6. После очевидного 10...a5 черные разменяют слона и удобно расположат остальные фигуры. Партий здесь немало, но сильных игроков белыми наперечет.

9...♘c6 10.e3 ♙d7

Алехин собирается подтянуть ферзевую ладью на e8, чтобы продвинуть e5-e4. Сейчас это плохо из-за 11.♘g5, так что 10...h6 также успешно подготавливает e5-e4.

11.a3 ♗ae8 12.d5 ♘d8 13.b4



13...e4

После того, как пешка d4 освободила поле для коня, продвижение не выглядит беспорным. В случае 13...♘h5! 14.c5 f5 15.cxd6 cxd6 белым трудно что-либо извлечь из открытой линии.

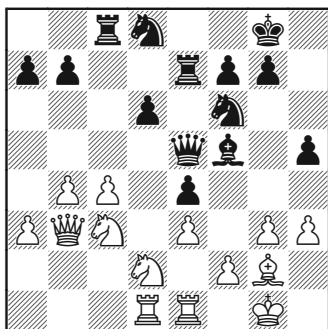
14.♘d4 c6

Черные вывозят коня с d8 и получают некоторые шансы на перехват инициативы.

15.dxc6 ♘xc6 16.♖fe1 ♜e5
17.♘e2 ♙f5 18.♘c3

Переброска коня с нажимом на e4 предотвращает угрозы противника на королевском фланге.

18...♗e7 19.h3 h5 20.♖ad1 ♜c8
21.♗b3 ♘d8



22.f4

Алехин ставит здесь восклицательный знак. Он полагал, что в противном случае черные сосредоточат силы против пешки с4.

Начинаются любопытные осложнения.

22...exf3 23.♘xf3 ♜xg3
24.♘e2 ♗g6 25.♘f4

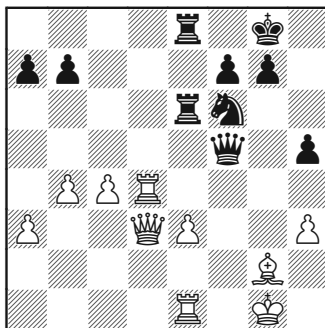
Белые не могут отыграть пешку из-за варианта 25.♖xd6? ♙hx3 26.♘f4 ♜g3 27.♖xd8+ ♜xd8 28.♘hx3 ♘g4.

25...♗g3 26.♘e2

Теперь 26.♖xd6? не проходит из-за 26...♘e6! Но Видмару все-таки посчастливилось восстановить баланс, так как уклониться от повторения ходов мож-

но лишь покинув ферзем ценную вертикаль «g».

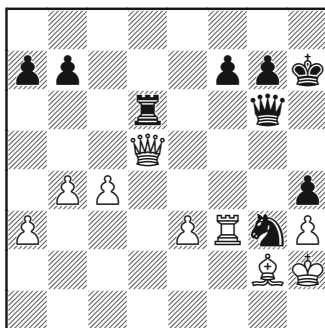
26...♗g6 27.♘f4 ♗h7 28.♖xd6
♘e6 29.♘xe6 ♙xe6 30.♘g5 ♜f5
31.♘xe6 ♜xe6 32.♖d4 ♜ce8
33.♗d3



33...♘e4

После двойного обмена легких фигур определился небольшой перевес черных. У белых лишний пешечный «остров», а на королевском фланге гуляет ветерок. Вместо хода в партии перспективнее было 33...♗e5 34.e4 b6.

34.♖f1 ♜g6 35.♖d8 ♜xd8
36.♗xd8+ ♙h7 37.♗d5 ♘g3
38.♖f3 h4 39.♙h2! ♖d6



40. ♖xf7

Переход в окончание вынужден. На 40. ♖xb7?? последовало бы 40... ♖d1 с очень красивой и немедленно решающей угрозой 41... ♖h1+!! 42. ♕xh1 ♖f1+! 43. ♖xf1 ♖g3#. Конечно, размен ферзей не слишком печалит белых, так как небольшое преимущество уже на их стороне.

40... ♖d2 41. ♖xg6+ ♔xg6
42. c5 ♖a2 43. e4

На 43. ♖f4 Алехин предлагает 43... ♕g5, а размен ладей после 43... ♖f5 44. ♕g1 ♖a1+ 45. ♖f1 ♖xf1+ 46. ♕xf1 ♖xe3 47. ♕d3+ ♕f6 48. ♕f2 ♖d5 49. ♕f3 посчитал явно выгодным белым. Он не заметил, что при 49... ♕e5 50. ♕g4 ♕d4 51. ♕e2 ♕c3 52. ♕f5 (52. ♕xh4 ♖e7) 52... ♖xb4 53. axb4 ♕xb4 черных спасает «нужный» цвет угла h8.

43... ♖xe4 44. ♖f4 ♖g5 45. a4
♖e6 46. ♖xh4 ♕f5 47. ♖g4 g5
48. ♕g3 ♖f4 49. ♕xb7 ♖a3+
50. ♕f3 ♖a2

Ничья – притом интересная и отменного качества.

Дальнейшие испытания проводились почти сплошь в трех упомянутых направлениях (4. ♖d2, 4. ♕d2 ♕xd2+, и 4... ♖e7). «Челнок» 3... ♕b4+ 4. ♕d2 ♕e7 встречался редко и, в основном, у малоизвестных игроков. Именитая пара Bondarevsky – Romanovsky (Leningrad 1939) после 5. ♖c3 d5 6. ♕g5 перебралась в ортодоксальную защиту и потеряла для нас интерес.

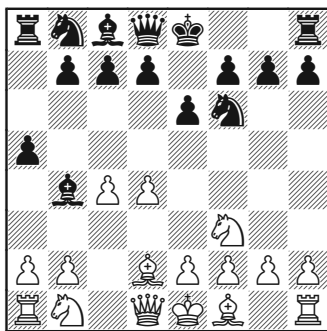
Две магистральные линии получили распространение сравнительно недавно. В становлении одной из них важную роль сыграл Василий Смыслов.

№4

N.KROGIUS – V.SMYSLOV

Moscow 1967

1. d4 ♖f6 2. c4 e6 3. ♖f3 ♕b4+
4. ♕d2 a5

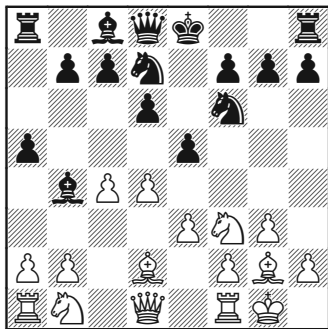


Не просто защита слона, но вступление к заранее разработанному плану мобилизации, актуальному и поныне. Формально 4... a5 можно назвать Амстердамским вариантом – в 1961 году в столице Нидерландов так сыграл Роберт Вейд, а в 1964 году – Давид Бронштейн.

5. g3 d6 6. ♕g2 ♖bd7 7. 0-0 e5

Черные быстро организовали контригру в центре, а рокировку сделают в подходящий момент. Большинство вариантов освещено в главе 13, а здесь рассматривается скромный ответ белой центральной пешки.

8.e3



Да, скромно! Зато пешечный размен на d4 теряет смысл.

8...♙xd2

МИНА. В случае 8...0-0?! 9.♙c1! черного слона подстерегают неприятности. В «быстрой» гроссмейстерской партии Fridman – Jaracz (Warsaw 2010) черные остались без пешки в плохой позиции после 9...e4?! 10.♘g5 d5 11.cxd5. Лучше идти на форсированный вариант 9...exd4 10.exd4 d5 11.c5 b6 12.a3 ♙a6 13.axb4 ♙xf1 14.♙xf1 axb4 15.♖xa8 ♗xa8 16.cxb6 ♞xb6 – взамен отданного качества черные обзавелись пешкой и надеются устоять. В целом защита Боголюбова не изобилует минами, но вблизи от слона b4 находится своего рода «минное поле». Сейчас взорвалась еще не смертельная мина, дальше будет хуже.

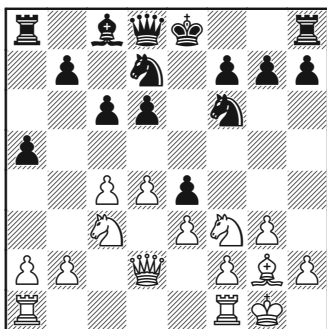
Замечу, что при 8...c6 продолжение 9.♙c1 хоть и завоевывает

материал, но далеко не так ясно. В забавной партии Baryshpolets – Romanov (Voronezh 2012) белый ферзь уничтожил две крайние пешки под грозными взглядами черных ладей: 9...e4 10.♘g5 d5 11.c5 h6 12.♘h3 a4 13.a3 ♙a5 14.♗xa4 (первое блюдо) 14...♘f8 15.b4 (15.♘f4!?) 15...♙xh3 16.♙xh3 ♙c7 17.♗d1 h5 18.f4 exf3 19.♗xf3 h4 20.g4 ♞h7 21.♗f5 g6 22.♗f2 ♗d7 23.♗xh4 (второе блюдо). За ущерб есть компенсация – ферзевый фланг белых не развит, а король стоит ненадежно. В последние годы в ответ на 8...c6 предпочитают вынудить размен чернополюных слонов путем 9.♗b3. После 9...♙xd2 10.♘fxd2 0-0 11.♘c3 рекомендуется расстановка гроссмейстера Турова – 11...♗c7, затем ♖f8-d8 и ♘d7-f8 с очень прочным положением.

9.♗xd2 c6

Смыслов стремится образовать длинную пешечную цепь. Черные могут прояснить напряженную обстановку в центре иначе: 9...0-0 10.♘c3 ♖e8 11.♖ad1 ♗e7 12.e4 (точнее после 12.♗c2 h6 предупредить e5-e4 разменом на e5 или отважиться на жертву 13.c5!?) 12...♘b6 13.b3 ♙g4 14.h3 ♙xf3 15.♙xf3 exd4 16.♗xd4 (Ivanchuk – Bjerre, Caleta 2018) 16...a4! 17.b4 c5 18.bxc5 dxc5 19.♗d3 ♗e6 20.e5 ♘fd7 21.♙g4 ♗xe5 22.♘xa4 ♖xa4 23.♙xd7 ♞xd7 24.♗xd7 ♖xc4 25.♗xb7. Ради спасения пешки белые вызвали ничейные упрощения.

10. ♖c3 e4



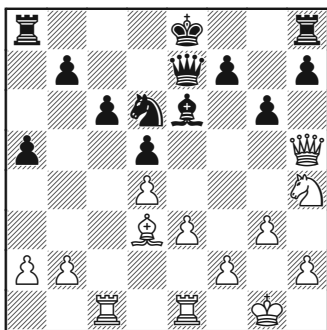
11. ♗h4

Белые немного извлекли из дебюта, но и это немного следует закрепить. Заслуживало внимания 11. ♗g5 d5 12. cxd5 cxd5 13. ♖fc1, рассчитывая использовать открытую линию.

11... ♗b6

Угроза 12...g5 вынуждает Крогиуса к размену с возникновением «карлсбадской» структуры. Черные не испытывают никаких затруднений.

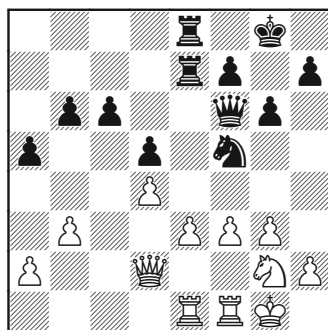
12. ♗xe4 ♗xe4 13. ♗xe4 ♗xc4 14. ♖e2 d5 15. ♗d3 ♗d6 16. ♖h5 ♖e7 17. ♖fe1 ♗e6 18. ♖ac1 g6



19. ♖d1

Экспедиция завершилась бесславным возвращением ферзя домой. На 19. ♖h6 Смыслов собирался продолжать 19...f5 20. ♗xg6 ♗f7 21. ♗xe7 ♗xh6 22. ♗xc6 bxc6 23. ♖xc6 ♗f7 с конем за три пешки и неясной позицией. При желании черные готовы предложить сопернику повторять ходы путем 19... ♖f8 20. ♖f4 ♖e7 21. ♖h6 ♖f8, и белым вряд ли стоит отклонять предложение.

19... 0-0 20. ♖c2 ♖fc8 21. ♗g2 ♗f5 22. ♗f4 ♗xd3 23. ♗xd3 ♖e8 24. ♗f4 ♖f6 25. ♖f1 ♖e7 26. ♖ce1 ♖ae8 27. b3 ♗e4 28. f3 ♗d6 29. ♗g2 ♗f5 30. ♖d2 b6



31. ♖f2?!

В маневренной борьбе белые не на высоте. Вначале они приняли обязывающее продвижение f2-f3, а сейчас неудачно располагают ферзя. Правильно было 31. ♖c2, цепляясь к пешке c6.

31... ♖g5 32. g4 ♗xe3! 33. h4 ♗xg2 34. hxg5 ♗xe1

Неэквивалентный размен принес черным явное преимущество. Черные ладьи царят на открытой линии, а вот белая – зажата на f1. Белый король раскрыт, а противник готов образовать проходную.

35. ♖g3 ♜e3 36. ♖f4 c5 37. ♔h1
 ♜e2 38. dxc5 bxc5 39. ♖d6 d4
 40. ♖xc5 d3 41. ♖d5 d2 42. ♖d7
 ♞xf3 43. ♜xf3 d1 ♖+

Белые сдались.

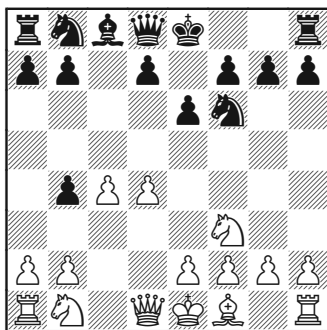
Последнее «эпохальное» событие в защите Боголюбова произошло в конце 70-х годов XX века. Рижский мастер Алвис Витолиньш в ответ на 4. ♙d2 ввел в употребление ход 4...c5, дотоле не приходивший никому в голову. Витолиньш продвигал пешку «с» с переменным успехом, однако грозного соперника из Одессы сокрушил дважды.

№5

V. TUKMAKOV – A. VITOLINS

Frunze 1979

1. d4 ♞f6 2. c4 e6 3. ♞f3 ♙b4+
 4. ♙d2 c5 5. ♙xb4 cxb4

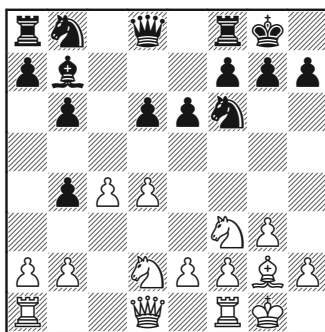


Лишь на первый взгляд взятие от «центра» компрометирует позицию черных. Пешка b4 легко защитима, стесняет неприятеля и чаще всего подлжет обмену на пешку «а». Белые добиваются пешечного превосходства в расширенном центре, но «лишняя» пешка «с» совсем не превосходна и нередко становится объектом атаки.

6. ♞bd2 0-0 7.g3

После размена чернополевых слонов ход 7.e4 выглядит позиционно необоснованным. Например, 7...d6 8. ♙e2 b6 9.0-0 ♙b7 10. ♖c2 (e4-e5 – шаг навстречу гибели) 10... ♖c7 11. ♜fe1 e5 12. ♙d3 a5 13. a3 ♞a6 14. ♞f1 ♜fe8 15. ♞g3 g6 с удобной для черных игрой (Cofman – Fridman, Neustadt 2018). Расстановка ♖d1-d3, ♞b1-d2 и e2-e4 (из партии 60) несколько перспективнее, так как ферзь не мешает коммуникации ладей.

7...b6 8. ♙g2 ♙b7 9.0-0 d6



Одна из многочисленных расстановок, при которой черные сделали самые обычные ходы,

тогда как белые выжидают с основной идеей а2-а3.

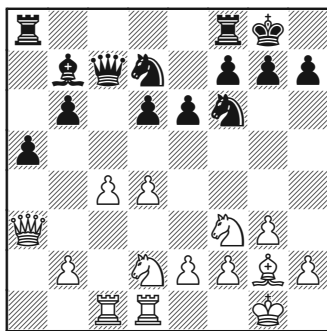
10. ♖c1

Предпочтительнее 11. ♖e1 с подготовкой е2-е4.

10... ♗bd7 11. ♖b3 а5 12. а3
bхa3 13. ♖хa3

Ладья уже не может побить на а3, и Тукмаков выбирает нестандартное взятие ферзем. Если 13. bхa3, то черные приступят к обстрелу пешки с4. Конечно, а3-а4, в свою очередь, зафиксирует пешку b6, но в своем лагере она располагается «глубже» и чувствует себя спокойнее.

13... ♖c7 14. ♖fd1



14... е5

Возможно, черным стоило отложить программное продвижение до размещения ладей на центральных вертикалях.

15. ♘b1

Конь на d2 был лишь помехой, и его полезно отправить домой.

15... ♘e4

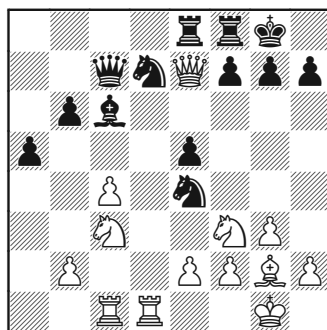
После 15... ♗ad8 16. ♘c3 ♖хc4 17. ♖хd6 exd4 18. ♗хd4 ни одно

из разумных отступлений ферзя не обещает черным комфортной позиции.

16. dxe5?!

Компьютер не видит, как черным после 16. ♗h4! в обозримом будущем избежать потери пешки d6 и получить компенсацию за урон. Силу вторжения ферзя в неприятельский лагерь Тукмаков переоценил.

16... dxe5 17. ♖e7 ♗c6 18. ♗c3
♖ae8



19. ♘d5!?

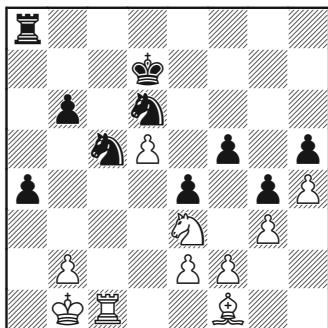
Нешаблонная разменная операция ведет к образованию проходной «d». Витолиньш сразу блокирует проходную и потихоньку переигрывает более титулованного партнера.

19... ♗xd5 20. cxd5 ♖xc1
21. ♖xf8+ ♗xf8 22. ♗xc1 ♘dc5
23. ♘e1 ♘d6 24. ♗h3 e4 25. ♘g2
♗e5 26. ♘e3 f5 27. ♖f1 g5 28. ♖e1
а4 29. ♗g2 g4 30. ♖d1 ♖e7 31. ♖c2
♗d7 32. ♖b1

Тукмаков перебазировал короля на ферзевый фланг и тем

несколько обесценил пешечное большинство противника на этом участке доски. Но «привести в чувство» злополучного слона пока что не получается.

32...h5 33.h4 ♖e8 34.♔f1 ♖a8



35.♘c2?!

Следовало обезвредить угрозу a4-a3 логичным 35.♔a2. После 35...♖f8 36.♘g2 e3!? 37.♘xe3 f4 38.gxf4 ♖xf4 39.♘d1 белые успешно сопротивляются и даже прихватили по дороге пешку.

35...♘c4 36.♖d1?

Небольшие шансы на спасение сохранились при 36.♔a2 e3 37.f3 ♘b3 38.♖e1.

36...e3! 37.fxe3

Неудачное расположение ладьи подчеркивает вариант 37.f3 ♘d2+ 38.♔a2 gxf3 39.exf3 ♘xf1 40.♖xf1 e2 41.♖e1 ♘d3, и проходная неуязвима.

37...♖e8 38.♔g2 ♘xe3 39.♘xe3 ♖xe3 40.d6 ♘e4 41.♔xe4 fxe4 42.♖d5 ♖xe2 43.♖xh5 ♔xd6 44.♖g5 e3 45.♖xg4 ♔d5 46.♔c1 ♖h2 47.♔d1 b5 48.♖b4 ♔c5 49.♖e4 ♖xb2 50.♖xe3 b4 51.♔c1 a3 52.h5 ♖h2

Белые сдались.

После изобретения Витолиньша защита Боголюбова стала, выражаясь чиновничьим языком, функционировать в рабочем режиме. Одни ветки усохли, другие расцвели пышным цветом благодаря новым идеям и отдельным новинкам. Хронологию новшеств можно проследить в примечаниях к партиям из трех основных частей книги. Становление теории дебюта продолжается и в наши дни, поскольку солидное начало остается в репертуаре шахматистов самого высокого уровня.

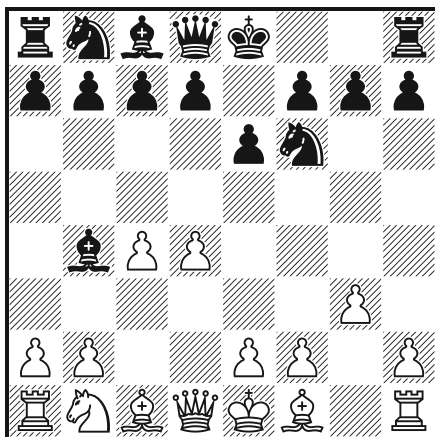
Шахматистам более низкого уровня («клубным» игрокам) также стоит подумать об изучении защиты Боголюбова. Стратегические идеи этого дебюта сравнительно просты в освоении, и, в отличие от Новоиндийской защиты, надо знать меньше теории. При этом черные сохраняют возможность варьировать расстановку пешек и фигур по своему вкусу.

Часть I

Система 3.g3 ♖b4+

Вступление

1.d4 ♞f6 2.c4 e6 3.g3 ♚b4+



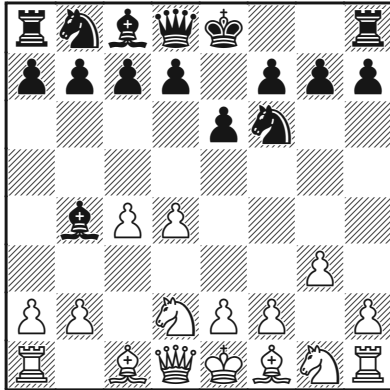
Хотя шах встречается реже, чем 3...d5, он достаточно распространен. Если черные планировали объявить его в ответ на 3.♞f3, то фианкетто не остановит их в этом намерении. Чаще всего случается переход к обычным схемам защиты Боголюбова, но существуют и оригинальные линии, рассматриваемые именно здесь.

Интересно, что теория 3.♞f3 ♚b4+ зарождалась в 20-х годах XX века в западных соревнованиях, тогда как 3.g3 ♚b4+ вначале испытывалось в советских турнирах конца 30-х годов. Впрочем, советские мастера, как правило, быстро располагали коня на f3 с переходом к 3.♞f3 ♚b4+.

Глава 1

Вариант 4. ♘d2

1.d4 ♘f6 2.c4 e6 3.g3 ♙b4+ 4.♘d2



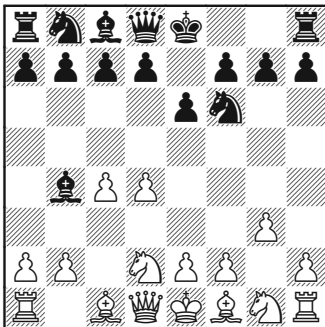
Если при 3.♘f3 ♙b4+ перекрытие ♘b1-d2 применяется лишь в два раза реже, чем ♙c1-d2, то здесь налицо шестикратная разница. Причина в том, что при выжидании с ♘g1-f3 обычно продолжают e2-e4 и ♘g1-e2, а расположение сразу двух коней на скромных стоянках слишком неприятно. Поэтому в партиях 6-8 мы познакомимся с другими идеями.

№6

V.MIKHALEVSKI – R.JANSSEN

Antwerp 1998

1.d4 ♘f6 2.c4 e6 3.g3 ♙b4+
4.♘d2



4...c5

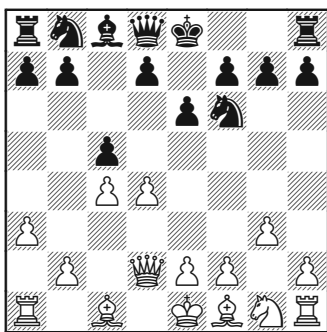
В случае 4...♘e4?! ответ 5.♙g2 заставит коня преждевременно определиться. В партии Kozul – Drazic (Nova Gorica 2019) далее было: 5...♙xd2+ 6.♙xd2 ♘xd2 7.♖xd2 0-0 8.e3 d6 9.♘e2 ♘d7 10.0-0 a5 11.♖ac1 c6 12.♖fd1 ♖e7 13.b3 ♖e8 14.♘c3 ♘f6 15.♘a4 e5?! (после ослабления поля b6 открывать вертикаль нежелательно) 16.dxe5 dxe5 17.♘b6 ♖a6 18.c5 ♙g4 19.f3 ♙e6 20.e4 ♖c7 21.♙f1 ♖a7 22.♙c4, и размен слонов разрушил оборону черных.

Если черные движутся в сторону Каталонского начала, то королевский конь изредка появляется на h3. Пример – V.Mikhalevski – Pelletier (Biel 2010): 4...d5 5.♗g2 0-0 6.♖c2 b6 7.♘h3 ♗a6 8.b3 ♘bd7 9.0-0 c5!? 10.dxc5 ♗xc5 11.♗b2 ♖c8 12.♗d1 dxc4 (12...♗e7!?) 13.♘xc4 ♗e7 14.a4 ♗b4 15.♗c2 ♖c7 16.♖fc1 ♖fc8 17.♘f4 ♘c5. Черные фигуры расположились превосходно, и белым пора думать об уравнении.

5.a3

Сразу фиксирует преимущество двух слонов. В партиях 7 и 8 рассматривается 5.dxc5.

5...♗xd2+ 6.♖xd2



6...cxd4

После 6...♘c6 7.dxc5 черные легко отыгрывают пешку. В то же время нейтрализация минимального перевеса белых не столь проста. В партии Aronian – Ropomariou (Wijk aan Zee 2011) последовало 7...♘e4 8.♗e3 ♗a5+ 9.♗d2 ♘xd2 10.♖xd2 ♗xc5 11.♖c1 b6 12.♗g2 ♗b7 13.♘h3!?

(в отличие от 13.♘f3 не перекрывает диагональ и препятствует 13...♘d4) 13...♗e7 14.0-0 0-0 15.♖fd1 ♖fd8 16.♗g5 ♖ab8 17.♖c3 ♗xg5 18.♘xg5 h6 19.♘e4 d5 20.cxd5 exd5 21.♘d2 ♘d4 22.♖d3 ♘xe2+ 23.♖f1 ♗a6 24.♘b3 ♘xg3+ 25.hxg3 ♖bc8 26.♘d4 g6 27.♗f3 ♗xd3+ 28.♖xd3. В конечном итоге черные удержали эндшпиль.

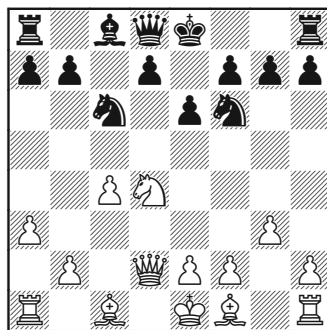
7.♘f3

Если 7.♖xd4, то черные завершают развитие и высвобождаются в центре – 7...♘c6 8.♗d3 0-0 9.♗g2 b6 10.♘f3 ♗b7 11.0-0 d5 12.cxd5 ♗xd5 13.♖xd5 ♘xd5. Белым слонам здесь не развернуться.

7...♘c6

ПЕРЕХОД. Продолжение 7...b6 8.♗g2 ♗b7 с перестановкой ходов ведет к варианту 3.♘f3 b6 4.g3 ♗b7 5.♗g2 ♗b4+ 6.♘d2 c5 7.a3 ♗xd2+ 8.♖xd2 cxd4 из Новаиндийской защиты.

8.♘xd4



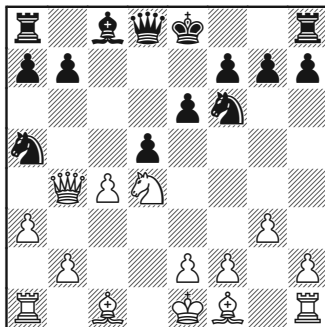
8...♗a5

Прежде и впредь основная задача черных – обесценить преимущество двух слонов. Размен ферзей после 8...♗e4 9.♗xc6 ♗xd2 10.♗xd8 ♗xc4 не вполне справляется с задачей. Сохранить небольшой перевес позволяет хотя бы 11.b3 ♗a5 12.♖b2 ♗xd8 13.♖xg7 ♗g8 14.♖f6+ ♗e8 15.b4 ♗c4 16.e3 ♗g6 17.♖xc4 ♗xf6 18.0-0.

Захват центра пешками с помощью 8...d5 9.♖g2 e5?! сомнителен из-за двойного нападения 10.♗xc6 bxc6 11.♗g5. Если 9...e5 заменить на 9...♗b6, то ферзь перемещается на c3, открывая слону путь на e3. Есть смысл переставить ходы посредством 8...♗b6!? 9.♗b5 d5. Теперь 10.♗d6+ ♗e7 ничем не вредит королю, а размен слона c8 лишь способствует развитию черных. Это направление почти не исследовано.

9.♗b4

В поединке Baryshpolets – Matsenko (Costa Mesa 2017) размен ферзей не привел к активизации слонов: 9.♗d3 d5 10.cxd5 ♗xd5 11.♗b5+ ♗xb5 12.♗xb5 0-0 13.♖g5 ♖d7 14.♗c3 ♖c6 15.f3 ♗b3 16.♗d1 ♗fd8 17.♗xd8+ ♗xd8 18.e4 a5 19.♗f2 h6 20.♖e3 ♗d7 21.♖e2 ♗dc5 22.♗d1 ♗xd1 23.♖xd1 ♗f8. Конница укрепились на опорных пунктах, и только грубейший промах сгубил практически равную позицию.

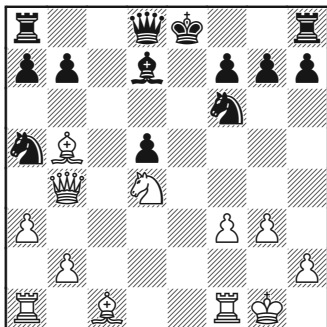
9...d5**10.e4!?**

Находка Адриана Михальчишина. Коль скоро ферзь задержал вражеского короля в центре, вскрытие игры за небольшую цену логично. В случае 10.♗b5 ♗c6 компьютерное повторение ходов после 11.♗d6 ♗xd6 12.♗xd6+ ♗e7 13.♗b5 dxc4 14.♖g2 a6 15.♗c7 ♗b8 16.♖e3 ♗d8 17.♖c5+ ♗d7 18.♖b6 ♗e7 представляется для белых лучшим выходом.

10...♗xe4?

На 10...dxc4 можно продолжать по Михальчишину 11.♗b5, а можно оперировать только на своей половине доски – 11.♖e3 a6 12.♗d1 ♖d7 13.♖g2 ♗c8 14.0-0. Соотношение инициативы и материала установить затруднительно, однако 10...♗xc4!? грозит инициативе полным уничтожением. Белым трудно усилить вариант 11.♖xc4 dxc4 12.♗b5 ♗xe4 13.0-0 a6 14.♗xc4 axb5 15.♗xe4 ♗d5 16.♗xd5 exd5 17.♖d2 с предположительной ничьей в «разноцвете» без пешки.

11.cxd5 exd5 12.♖b5+ ♖d7 13.f3 ♗f6 14.0-0



14...♙c6

Атака идет как по маслу. Безнадежно и 14...♙xb5 15.♖e1+ ♔d7 16.♗xb5+ ♔c8 17.♙f4 ♗b6 18.♖ac1+ ♘c6 19.♖e7.

15.♙d2 ♗b6 16.♖fe1+ ♔d7 17.♖e7+ ♔d8 18.♗d6+ ♔c8 19.♙xa5

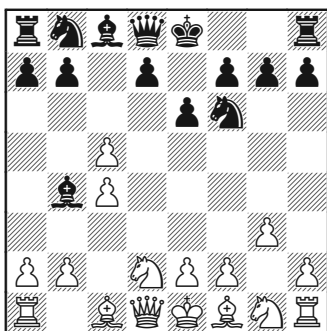
Черные сдались.

№7

AL.DONCHENKO – G.MEIER

Apolda 2017

1.d4 ♘f6 2.c4 e6 3.g3 ♙b4+
4.♘d2 c5 5.dxc5



5...♙xc5

Пешечная пара в центре может стать козырем черных, но полуот-

крытая линия указывает на возможность нажима на пешку «d».

6.♙g2 ♗c7

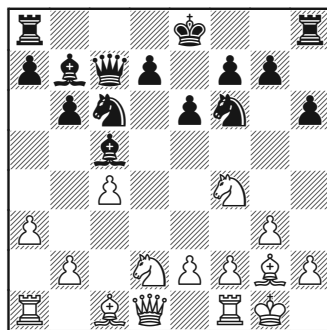
МИНА. После 6...♙xf2?? 7.♙xf2 ♘g4+ 8.♙e1 ♘e3 9.♗b3 ♘hg2+ 10.♙f2 коню живым не выбраться.

Георг Майер рокирует очень не скоро, что придает игре необычный характер. 6...♗b6 привлекает белого коня на h3 и во встрече I.Saric – Bistic (Rijeka 2001) привела к небольшому перевесу черных: 7.♘h3 a5!? 8.0-0 a4 9.♘f4 ♙e7 10.♘d3 0-0 11.e4 d6 12.♖b1 ♘c6 13.b4 axb3 14.axb3 ♘b4 15.♘xb4 ♗xb4. В создавшейся обстановке план с b2-b4 подозрителен, и стоило развить слона по диагонали c1-h6.

7.♘h3

Добровольный выход коня на h3 направлен против пешки d5, если он там появится. Поэтому черные выстраивают некое подобие «ежа».

7...h6 8.♘f4 ♘c6 9.0-0 b6
10.a3 ♙b7



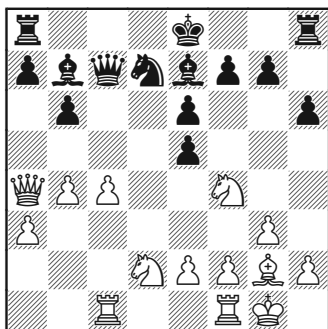
11. b4 ♖e7

Подрыв цепи 11...♙d4 12.♖b1 a5 не уравнивает из-за встречного прорыва 13.♘b3 ♖e5 14.c5!, и в случае 14...axb4 15.axb4 ♘xb4? 16.cxb6 ♗xb6 17.♙e3 ♗c7 18.♙xb7 ♗xb7 19.♘c5 на связке теряется фигура.

12. ♙b2 d6 13. ♖c1 ♘e5
14. ♙xe5!?

Донченко отыскал довольно неожиданную тактическую идею, связанную с пребыванием черного короля в центре. 14.c5 bxc5 15.bxc5 ♙xg2 16.cxd6 ♗xd6 17.♘xg2 достаточно лишь для равенства.

14...dxe5 15. ♗a4+ ♘d7



16. ♘d5! exd5 17.cxd5 ♗b8

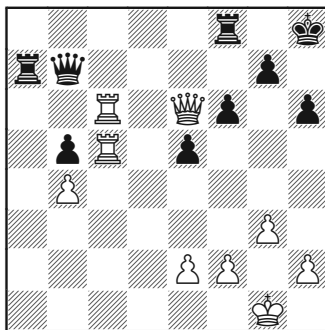
Если 17...♗d8, то 18.d6 ♙xg2 19.dxe7 ♗xe7 20.♙xg2 0-0 21.♖c7 ♖ad8 22.♘e4 с неприятной связкой коня.

18. ♙h3 0-0 19. ♙xd7 ♙xd5
20. ♙c6 ♙xc6 21. ♖xc6

Ближайшими ходами Майер умело оживляет ферзевую ладью и уравнивает шансы.

21...a6 22. ♖fc1 b5 23. ♗b3 a5
24. ♘e4 axb4 25.axb4 ♗b7 26. ♗f3

♖a7 27. ♗f5 f6 28. ♗e6+ ♙h8
29. ♘c5 ♙xc5 30. ♖1xc5



30...♗d7?!

Переход в «ладейник» без пешки – слишком мудреный способ добиться ничьей. После 30...♖a1+ 31.♙g2 ♖a6 пешка b5 остается в живых, а пассивность армии черных не критична.

31. ♗xd7 ♖xd7 32. ♖xb5 ♖a8
33. ♖bc5

После 33.♖c2 белые могли еще долго мучить соперника. Впрочем, за счет хорошей пешечной цепи и активных ладей должна получиться ничья.

33...♖a4 34.b5 ♖b4 35.b6
♖b7 36.h4 ♖4xb6 37. ♖xb6 ♖xb6
38. ♙g2 ♖b4 39. ♖a5 ♙h7 40. ♙f3
h5

Ничья.

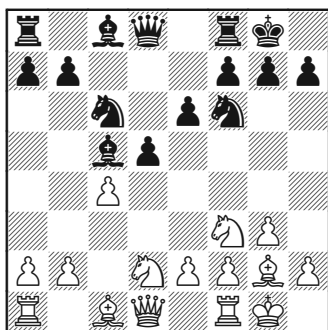
№8

H.NAKAMURA – P.ELJANOV

Moscow 2010

1.d4 ♘f6 2.c4 e6 3.g3 ♖b4+
4.♘d2 c5 5.dxc5 ♙xc5 6.♙g2 0-0
7.♘gf3 ♘c6 8.0-0 d5

При 8...b6 9.a3 ♖b7 10.b4 ♗e7 11.♗b2 с парой дальнобойных слонов белые стоят перспективнее независимо от того, продвигнут черные d7-d5 или удовлетворятся «ежом». Если 9...a5, то 10.♘b3 ♗e7 11.♗fd4, управляясь на поле b5.



Критическая позиция, возникающая через множество различных порядков ходов, в частности, из дебюта Рети и Каталонского начала. Конфликт в центре определит структуру на ближайших ходах.

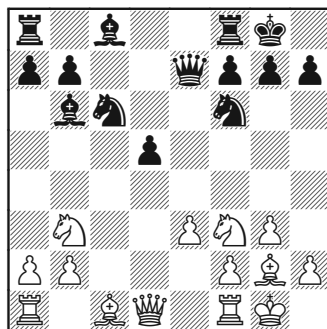
9.e3

С включением продвижений крайних пешек допускает зажим ферзевого фланга: 9.a3 a5 10.e3 a4!? (подчеркивает незавидное положение коня на d2) 11.♖c2 ♗e7 12.♖d1 ♖d8 13.b4 axb3 14.♘xb3 ♗d6 15.cxd5 exd5 16.a4 ♗g4 17.♖e2 ♘e4 18.♗b2 ♗b4 19.h3 ♗h5 20.♘bd4 ♘c3 21.♗xc3 ♗xc3 22.♘xc6 bxc6 23.♖ac1 (Shabalov – Popilski, Philadelphia 2018). Размен на f3 оставит на

доске разноцветных слонов, и потому партнеры подписали мир. Вероятно, белым лучше продолжать 10.♖c2 и после d5-d4 искать преимущество в блокадной игре.

ПЕРЕХОД. Размен 9.cxd5 exd5 ведет к защите Тарраша – 1.d4 d5 2.c4 e6 3.♗f3 c5 4.cxd5 exd5 5.g3 ♗f6 6.♗g2 ♘c6 7.0-0 ♗e7 8.dxc5 ♗xc5 9.♘bd2 0-0. Это спокойная линия блокадного типа с микроскопическим превосходством белых.

9...♖e7 10.cxd5 exd5 11.♘b3 ♗b6



12.a4

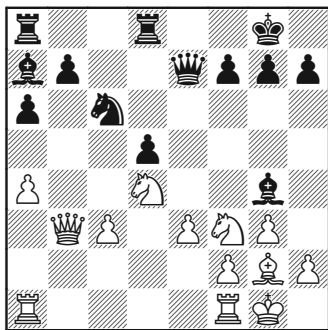
Трудно сказать, знакомы ли были партнерам старые партии Iliesco – Najdorf (La Plata 1944) и Sosonko – Pachman (Barcelona 1975). Во второй последовало 12.♘bd4 ♘e4 13.b3 ♗g4 14.♘xc6 bxc6 15.♖c2 c5 16.♗b2 ♖e6 17.♘d2 ♘xd2 18.♖xd2 ♖ad8 19.♖fe1 ♖h6 20.a4 a5 21.♗c3 d4 с перемирием, закономерным по-

сле предстоящего размена ферзей.

12...a6 13.♘bd4 ♕g4 14.♖b3
♕a7

Вариант 14...♕a5 15.♕d2
♞xd4 16.exd4 ♕xf3 17.♖fe1 ♗d7
18.♕xa5 ♕xg2 19.♔xg2 не пред-
полагал проблем для черных, тог-
да как с выходом «плохого» слона
на с3 возникают трудности.

15.♕d2 ♞e4 16.♕c3 ♞xc3
17.bxc3 ♖fd8



18.♞d2

Продолжение 18.♞xc6 bxc6
19.♖b4 ♗e6 20.♞d4 ♕xd4 21.cxd4
обозначает игру против слабости
на с6, хотя и не слишком обещаю-
щую.

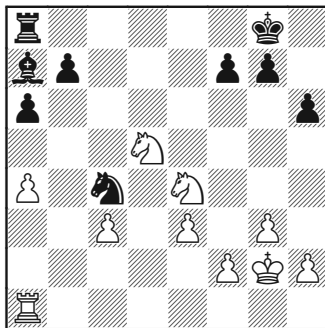
18...♞a5 19.♗a2 ♗d7 20.♞2f3
♗e7

Наблюдению за пунктом с4
стоило предпочесть его окку-
пацию посредством 20...♞c4
21.♞d2 ♖ac8.

21.♞e2 ♕f5 22.♞f4 ♕e4
23.♖fd1 ♗c5

Черные не обязаны отдавать
пешку, правда, 23...♞c4 слабее,
чем на 20-м ходу.

24.♞g5 ♕xg2 25.♔xg2 h6
26.♖xd5 ♖xd5 27.♞e4 ♗c4
28.♗xc4 ♞xc4 29.♞xd5

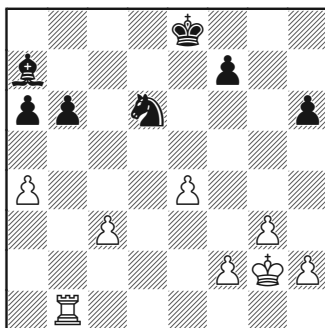


29...♖e8?!

Упорнее было 29...♖d8. Из-
за расколотых пешек ферзевого
фланга реализация предельно за-
труднена.

30.♞ef6+ gxf6 31.♞xf6+ ♔f8
32.♞xe8 ♗xe8 33.♖b1 ♞d6 34.e4
b6?

Эльянов играет эндшпиль явно
ниже своей силы. После 34...f6!
35.f4 b6 прорыв 36.e5?! преждевре-
менен из-за 36...fxe5 37.fxe5 ♞c4.



35.e5!

Теперь 35... ♘c4 36. ♖b4! ♘xe5 ведет к потере коня на связке, — ладье неожиданно открывается дорога к пешке h6.

35... ♘b7 36. ♖b4 ♘c5 37. ♖h4 ♔f8 38. ♖xh6 ♔g7 39. ♖c6 ♘xa4 40. e6

Черные сдались.

В рассмотренных вариантах игра не слишком типична для за-

щиты Боголюбова и нередко напрямую ведет в русло других дебютов. Это на руку шахматистам с обширной дебютной эрудицией, способным озадачить менее компетентных противников. С учетом неважного расположения коня на d2 белым стоит рекомендовать продолжение 5.a3 (партия 6).