



РЕСПУБЛИКА
БЕЛАРУСЬ

25
ЛЕТ

СОЗИДАНИЯ
И СВЕРШЕНИЙ

РЕСПУБЛИКА
БЕЛАРУСЬ

25
ЛЕТ

СОЗИДАНИЯ
И СВЕРШЕНИЙ

1

УДК 321(476)
ББК 63.3(4Бел)64
Р43

*Выпуск издания осуществлен
согласно Указу Президента Республики Беларусь
от 9 марта 2017 г. № 72*

Научно-редакционная коллегия:

А. Н. Бодак, Г. А. Василевич, В. В. Данилович, С. А. Калинин, А. А. Коваленя,
Н. Л. Мирончик, С. А. Ничипорович, С. П. Самуэль, Н. В. Смехович

В издании использованы фотографии из архива БелГА,
Издательского дома «Беларуская навука», а также
предоставленные министерствами и ведомствами и из личных архивов

Издательский дом «Беларуская навука» благодарит
сотрудников БелГА за помощь в работе над изданием

Республика Беларусь — 25 лет созидания и свершений. Т. 1. Государ-
P43 ствообразующие процессы. Государственное строительство (этапы станов-
ления). Институты власти и управления. Национальная правовая система.
Конституционные права и свободы граждан. Гарантии их обеспечения. На-
селение. Государственные языки. Административно-территориальное устрой-
ство / А. Г. Боброва [и др.] ; редсовет: В. П. Андрейченко [и др.]. — Минск :
Беларуская навука, 2020. — 631 с. : ил.

ISBN 978-985-08-2469-1.

В томе приводятся обширные сведения о развитии и становлении белорусской государ-
ственности, институтов власти и управления, национальной правовой системы, конституцион-
ных прав и свобод граждан, о населении, государственных языках, территориальном устройстве.
Издание рассчитано на широкий круг читателей: государственных служащих, ученых, препода-
вателей, журналистов, студентов, учащихся колледжей и учреждений общего среднего образо-
вания, всех, кому интересна информация о современной Беларуси.

В издании помещено 301 цветная иллюстрация, 84 схемы, таблицы и карты.

**УДК 321(476)
ББК 63.3(4Бел)64**

ISBN 978-985-08-2469-1(т. 1)

ISBN 978-985-08-2468-4

© Национальная академия
наук Беларуси, 2020

© РУП «Издательский дом
“Беларуская навука”», 2020





Мы создали социальную модель, которая защищает простого гражданина. Наше государство очень молодое. Мы должны защитить то, что уже создано. Свободу и независимость Беларуси. Мир и порядок в стране. Государство для народа.

А.Г. Лукашенко



Государственный герб Республики Беларусь



Государственный флаг Республики Беларусь

Государственный гимн Республики Беларусь

*Слова М. Климковича, В. Коризны
Музыка Н. Соколовского*

Мы, беларусы — мірныя людзі,
Сэрцам адданыя роднай зямлі,
Шчыра сябруем, сілы гартуем
Мы ў працавітай, вольнай сям’і.

Прыпеў:

Слаўся, зямлі нашай светлае імя,
Слаўся, народаў братэрскі саюз!
Наша любімая маці-Радзіма,
Вечна жыві і квітней, Беларусь!

Разам з братамі мужна вякамі
Мы баранілі родны парог,
У бітвах за волю, бітвах за долю
Свой здабывалі сцяг перамог!

Прыпеў:

Дружба народаў — сіла народаў —
Наш заповітны, сонечны шлях.
Горда ж узвіся ў ясных высі,
Сцяг пераможны — радасці сцяг!

Прыпеў:

ПРЕДИСЛОВИЕ

В истории белорусского народа важным этапом стали события начала 1990-х годов, когда Беларусь обрела национально-государственный суверенитет. За короткий исторический период были осуществлены коренные преобразования в социально-экономическом, духовно-культурном и научном развитии страны.

Созидательная деятельность белорусского народа, творческие свершения и достижения независимой Беларуси требуют глубокого осмысления. Опыт показывает, что для успешного развития необходимы прочные, проверенные временем и социальной практикой ориентиры. Научный анализ и осмысление прошлого позволят извлечь уроки из порой драматических событий общественной жизни, обрести прочный фундамент национальной государственности и убедиться в правильности избранного пути.

Бесспорно, за четверть века в Республике Беларусь сделано много. В представленном широкому кругу читателей многотомном издании отражены важнейшие результаты укрепления национальной государственности: государственное строительство, институты власти и управления, права и свободы граждан, занятость и социальная защита населения, белорусская экономическая модель, развитие промышленности, агропромышленного комплекса, здравоохранения и образования, физической культуры и спорта, архитектуры и градостроительства, языка и литературы, искусства, безопасность общества и государства, внешнеполитическая деятельность.

В издании особое внимание уделено анализу процесса становления суверенного государства. Во все времена представления о государственности народа являлись предметом идейного противоборства. Эта проблема для белорусской нации не только не потеряла своей актуальности, но и обострилась в изменившихся геополитических реалиях начала 21 в. В настоящее время различные политические субъекты внутри общества, а также внешние силы стремятся сформировать, а затем внедрить в общественное сознание такие идеи и представления относительно государственности, которые противоречат национальным интересам Беларуси и направлены на разрушение социального мира и согласия.

Бесспорно, как засвидетельствовали многочисленные научные дискуссии, проблема осмысления исторического опыта, накопленного в процессе укрепления и развития национальной государственности, разработки и реализации белорусской модели социально-экономического развития, является одной

из наиболее актуальных для отечественной науки. Проведено значительное количество исторических, философских, правовых, социологических, экономических исследований важнейших страниц национальной истории суверенной Беларуси, однако комплексного, обобщающего труда по очерченной проблеме не существует. Издание «Республика Беларусь — 25 лет созидания и свершений» нацелено на решение этой задачи.

Авторский коллектив не стремился отразить пройденный путь и обретенный опыт в подробностях. Мы представили заинтересованной общественности апробированные и выдержавшие испытание временем оценки того, что уже сделано. Убеждены, это будет способствовать дальнейшему исследованию исторического пути, пройденного белорусской нацией за прошедшее 25-летие, изучению тенденций, закономерностей и особенностей, присущих развитию живого социального организма, имя которому — Беларусь.

Важнейшим направлениям практической деятельности по укреплению и развитию белорусской национальной государственности посвящены отдельные тома многотомного издания. Их авторы — признанные специалисты в своей области научного знания, известные в стране и за рубежом ученые.

Творческий коллектив издания, а это около 400 авторов, ориентировался на научно-популярное изложение материала, его доступность для читателей разных возрастных групп.

Издание «Республика Беларусь — 25 лет созидания и свершений» — самая большая, масштабная и комплексная работа в новейшей истории белорусского государства. Настоящее издание — важный вклад в дело патриотического, гражданского воспитания, в дело защиты и укрепления национальной идентичности.

Редакционный совет



**ГОСУДАРСТВООБРАЗУЮЩИЕ
ПРОЦЕССЫ**





ГОСУДАРСТВООБРАЗУЮЩИЕ ПРОЦЕССЫ

Каждый народ в ходе исторического развития вырабатывает определенную систему идей, представлений, понятий, принципов о формировании своей этнической и национальной общности, форм государственной и экономической жизни, взаимоотношений с другими народами. Эти идеи и представления, закрепленные в народных традициях и сознании народа, отраженные национальной интеллектуальной элитой в научных трудах, художественной литературе и искусстве, программах общественных движений и политических партий, всегда составляли основу идеологии создаваемого народом своего государства.

Находясь на геополитическом перекрестке и духовном разломе европейского пространства, белорусские земли постоянно испытывали западное и восточное цивилизационное влияние. Многочисленные войны, сложные политические и экономические ситуации не помешали белорусскому народу сохранить традиции и духовно-культурные ценности, отстаивать свое право на самостоятельное развитие.

Государственная идеология Беларуси аккумулирует все конструктивное, полезное из опыта прошлого и достижений настоящего. Это система взглядов и идей, благодаря которым граждане республики могут ориентироваться в политическом и социальном пространствах. Она обеспечивает интересы белорусского народа, прежде всего, как важнейшего субъекта политики.

В процессе становления и развития белорусского этноса его государственность нашла воплощение в виде исторических и национальных форм. Исторические формы государственности принадлежат не только белорусскому народу, но и другим народам, так как являлись полиэтническими образованиями. Полоцкая земля, Киевская Русь и Туровское княжество, Великое Княжество Литовское, Русское и Жемойтское, Речь Посполитая, Российская империя — исторические формы государственности, развивавшиеся на наших землях. В этих государственных образованиях постепенно формировались белорусский этнос и его государственность. В дальнейшем белорусская государственность нашла воплощение в национальных формах: Белорусской Народной Республике, Социалистической Советской Республике Беларусь, Литовско-Белорусской Советской Социалистической Республике, Белорусской Советской Социалистической Республике и Республике Беларусь.

Первые государственные образования на белорусских землях. Глубинные корни истории белорусского народа уходят

к первым поселениям на территории Беларуси, которые существовали еще 26–24 тыс. лет тому назад (Бердыж Чечерского и Юровичи Калинковичского районов).

Расселение славян в восточноевропейском регионе в эпоху Великого переселения народов (4–6 вв.) способствовало сложению на юге, западе и востоке Европейского континента трех больших групп этого этноса. Археологически установлено и доказано, что в 4–7 вв. н. э. Южная и Центральная Беларусь являлись зонами устойчиво развивающихся праславянских и раннеславянских общностей, активно продвигавшихся в Белорусское Подвинье и другие части территории современной Беларуси, а также более северные зоны Восточной Европы. К 9 в. славянский этнос на этих землях становится базовым.

Синтез культурных общностей привел к образованию союзов восточнославянских племен (дреговичи, кривичи, радимичи), ставших предшественниками его государственных образований. Это были территориально-племенные объединения с общей культурной основой и зародышами протонародностей. В Белорусском Подвинье летописи наряду с иными племенными союзами выделяют полочан, привязывая данную группу населения к определенной территории, ставшей основой Полоцкого княжества. Указание на то, что первыми насельниками Полоцка были кривичи, позволяет считать, что полочане — название населения Полоцкого Подвинья более развитой стадии (переходной от племенной к раннегосударственной).

Дреговичи, кривичи (полочане) и радимичи сыграли главную роль не только в формировании белорусского этноса, но и в образовании древнейших государственных структур на территории

*Заселение
территории Беларуси
в каменном веке
(автор В.Н. Темушев)*

ПАЛЕОЛИТИЧЕСКИЕ ПАМЯТНИКИ

- Юровичи (культурная принадлежность не выяснена), 26,5 тысяч лет назад
- Бердыж (виллендорфско-костёнковская культура), 23,5 тысяч лет назад
- культуры лингби, 12–11 тысяч лет назад
- свидерской культуры, 11–10 тысяч лет назад
- гренской культуры, 11–10 тысяч лет назад

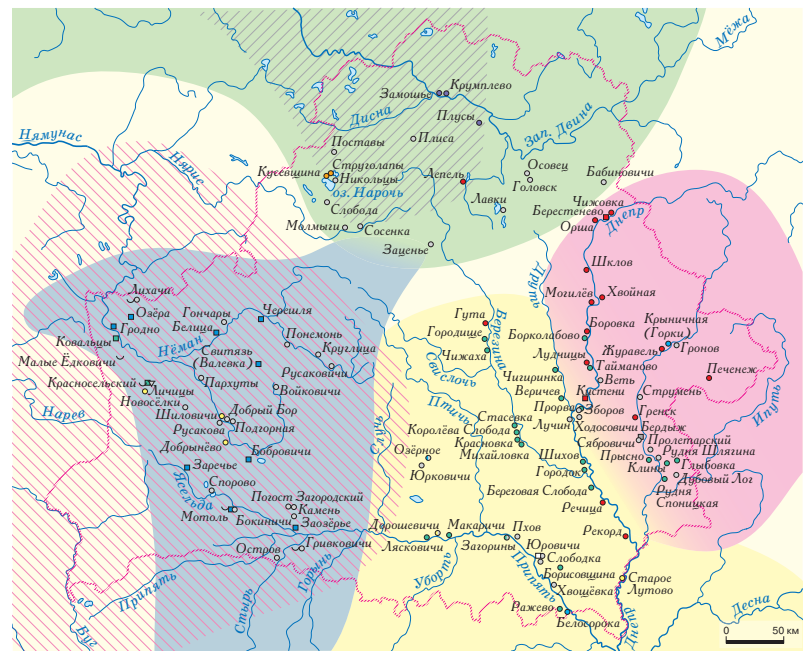
МЕЗОЛИТИЧЕСКИЕ ПАМЯТНИКИ

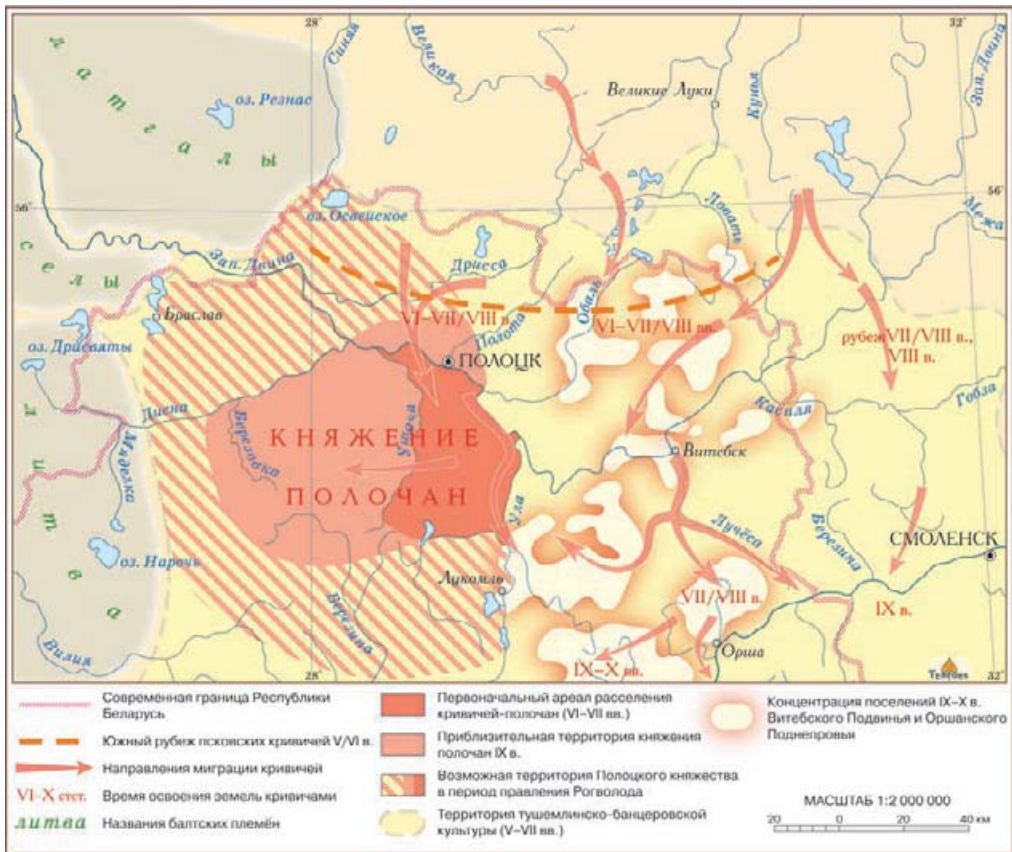
- гренской культуры, 8–6-е тысячелетия до н.э.
- кудской культуры, 8–6-е тысячелетия до н.э.
- кудлаевской культуры, 7–5-е тысячелетия до н.э.
- нарочанского типа, 7–5-е тысячелетия до н.э.
- жиславской культуры, 6–5-е тысячелетия до н.э.

НЕОЛИТИЧЕСКИЕ ПАМЯТНИКИ

- Ареалы культур
- днепро-днепровской, 5–3-е тысячелетия до н.э.
- веринедрепровской, Середина 5 – начало 2-го тысячелетия до н.э.
- припальско-ниманской, 5–4-е тысячелетия до н.э.
- нарвенской, Конец 5 – 3-е тысячелетия до н.э.
- ниманской неолитической, 4 – начало 2-го тысячелетия до н.э.
- грабеньчато-ямной культуры, Середина-конец 3-го тысячелетия до н.э.
- Поселения и жилища культуры шаргородных амфор, 3-е тысячелетие до н.э.

- Основные неолитические памятники
- поселения
- кремнедобывающие шахты
- граница современной Республики Беларусь





современной Беларуси. В письменных источниках под своими именами-названиями они, как и другие восточнославянские территориально-племенные союзы, упоминаются до середины 12 в.

Родоплеменная иерархия уступила место политической. Уже в 9 в. на социальной вершине общества стоял князь, которого на первых этапах избирали, а потом он передавал свой титул по наследству. Возникли княжения — древнейшие протогосударственные территориально-административные единицы. Центром княжения полочан стал Полоцк на р. Западной Двине и ее притоке р. Полоте, дреговичей — Туров на р. Припяти и ее притоке р. Туровлянке. Вокруг этих центров объединялись территории соответствующих этнокультурных групп. Полоцк известен с 862 г.

В 864 г. «находники» новгородского князя Рюрика, вероятно, приходили за данью в Полоцк. А в 865 г. на полоцкие владения покушались киевские правители Аскольд и Дир. Эти факты свидетельствуют о рано пробудившемся корыстном интересе северных и южных соседей к удачно расположенному на Двинском водном пути Полоцкому княжению.

Со 2-й половины 10 в. известны имена правителей Полоцкого и Туровского княжений. В Полоцке — Рогволод, в Турове — Тур. Появление во 2-й половине 10 в. в Полоцке пользующегося авторитетом у полочан князя Рогволода засвидетельствовано

Этнополитическая ситуация на севере Беларуси в 6–10 вв. (составили С.Н. Темушев, В.Н. Темушев по материалам О.Н. Левко)



Рогволод

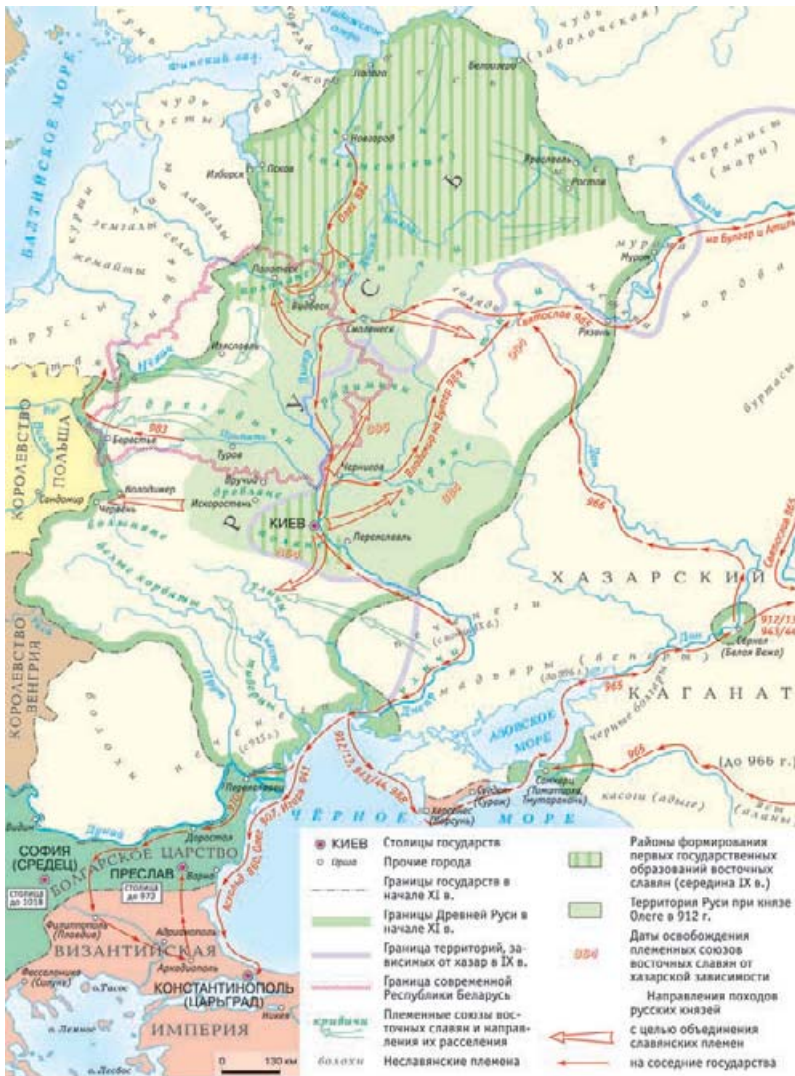
летописцами, которые так определяли его полномочия: «Держал, владел и княжил Полоцкую землю». Это говорит о завершении к 970-м годам первого этапа формирования полоцкого раннегосударственного образования (княжества). Были известны его границы, наметилась система управления, определился хозяйственно-экономический уклад. В хозяйственно-экономическом развитии Полоцкой земли на протяжении ряда веков с момента ее образования важнейшую роль играли торговые отношения с северо- и западноевропейскими, а также южными и восточными землями. Эти связи на севере и западе осуществлялись через Балтику, на юге — по р. Днепр. Полоцк уже на ранней стадии управления подвластной ему территорией (волостью) осуществлял дальнюю торговлю, используя внутреннюю водную систему, соединявшую лесную зону Восточной Европы по рекам белорусских, псковских и новгородских земель с крупными реками бассейнов Поднепровья и Понеманья. Ярким свидетельством раннего этапа формирования пути «из варяг в греки» является комплекс у д. Кордон на р. Западной Двине, открытый белорусскими археологами в 2015 г. и датируемый рубежом 8–9 — 1-й половиной 10 в.

К концу 10 в. княжения славян Восточной Европы территориально и политически окончательно оформились в раннегосударственные структуры — княжества. Известны три равноправных политических центра этих структур: Киев, Новгород и Полоцк. Киевское и Новгородское княжества объединились в государство, известное как Киевская Русь. Радимичи были подчинены в 984 г. киевскими князьями. Часть территории дреговичей с центром в Турове около 988 г. также вошла в состав Киевской Руси в качестве княжества.

Княжество полочан являлось основой самостоятельной территориально-политической структуры — Полоцкой земли

Посольство
Владимира
Святославича
к Рогволоду.
970-е годы.
Миниатюра
Радзивилловской
летописи

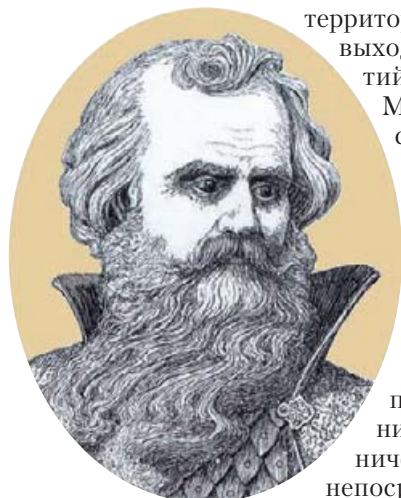




Древняя Русь в 9 – начале 11 в.

и на стадии ее становления подверглось серьезным испытаниям. В период борьбы правителей Новгорода и Киева за верховную власть в Киевской Руси и попыток с обеих сторон породниться с полоцким князем Рогволодом путем женитьбы на его дочери Рогнеде Полоцк на короткий срок (чуть более 10 лет) потерял политическую самостоятельность, попав в зависимость от киевского князя Владимира. Однако после крещения Руси в 988 г. он отправил своего сына Изяслава вместе с матерью Рогнедой в ее вотчину. С этого времени в Полоцке правит собственная княжеская династия Рогволодовичей-Изяславичей.

Среди ее представителей наиболее выдающимися в деле государственного строительства являются Брячислав Изяславич, правивший Полоцкой землей до 1044 г., и его сын Всеслав Брячиславич (Чародей), сменивший отца на полоцком «столе» и умерший в 1101 г. При них Полоцкая земля достигла наибольшего



Всеслав Брячиславич

территориального расширения. Был установлен контроль над выходом к устью Западной Двины, подчинен ряд прибалтийских племен. Увеличились южные владения за счет Менской и Друцкой волостей и стабилизации границы с Киевской Русью. В Витебском Подвинье были присоединены Витебская и Усвяцкая волости. Кроме того, Всеслав Брячиславич (Чародей) построил Софийский собор в Полоцке, символизирующий равенство центра Полоцкой земли с Киевом и Новгородом, где такие храмы уже существовали. Полоцкая земля занимает важнейшее место в становлении белорусской государственности и является ее колыбелью.

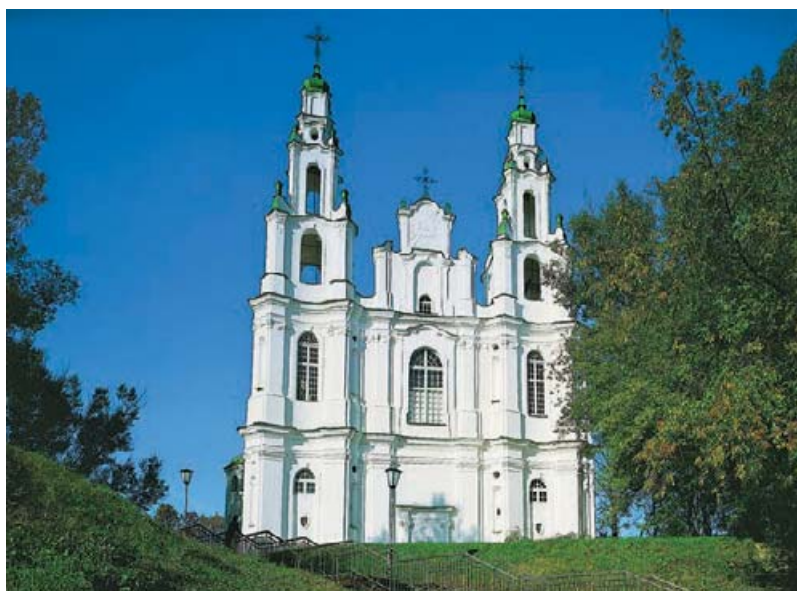
Туровское княжество занимало одну из ключевых позиций в структуре Киевской Руси. Определились границы Туровского княжества. Они охватывали не все этнические земли дреговичей, а только преимущественно в непосредственной близости от Припяти с городами Туров, Пинск, Слуцк, позже — Брест. Дреговичские земли вокруг Менска отошли к Полоцку, юг и восток Брагинской волости — к Киеву, Речицкая волость — к Чернигову, на западе часть земель принадлежала владимиристо-волинским князьям.

В 988 г. киевский князь Владимир выделил Туровское княжество своему третьему сыну — Святополку. После смерти Владимира в 1015 г. Святополк по старшинству стал киевским князем. Туровский «стол» рассматривается как своеобразный трамплин, предтеча к занятию великого «стола» киевского. Княжество принадлежало только старшей ветви династического древа правителей Киевской Руси.

В середине 12 в. между южнорусскими князьями шла активная борьба за владение Киевом. Вместе с Киевом из рук в руки переходил и Туров. Однако в 1150-х годах на Туровском престоле оказался князь Юрий Ярославич, который вернул княжество

*Древний Туров.
Художник
Е. Коробушкин*





*Софийский собор
в Полоцке*

во владения законной наследственной династии Изяславичей. В 1158 г. ему удалось выдержать в городе десятидневный штурм со стороны киевских князей, в 1160 г. — нападение галицко-волинских князей. В конце 13 — начале 14 в. Туровская земля была присоединена к Великому Княжеству Литовскому. Произошло это во времена правления великих князей литовских Витеня и Гедимина.

Процесс феодализации являлся составной частью возникновения на территории Восточной Европы первых славянских государственных образований. Дань была заменена феодальной рентой, появляются вотчины. Между «старшими» и «младшими» князьями устанавливаются вассальные отношения. Князю подчинялись дружинники и «мужи» — аппарат государственного принуждения для сбора дани (ренты) и защиты от внешних врагов. Позже эти категории княжеских вассалов были объединены термином «бояре».

Сложные вопросы политической и социально-экономической жизни в Полоцкой земле были в поле зрения народного веча — собрания населения городов и волостей. С согласия веча заключались мирные и торговые договоры, объявлялась война, регулировались отношения между ремесленниками, решались судебные вопросы.

Города в раннегосударственных структурах были центрами размещения княжеской администрации, выполняли оборонительные, торговые, ремесленные и сакральные функции. С 12 в. в городах создаются первые цеховые организации. Монахам-летописцам было известно о существовании на территории современной Беларуси 36 городов. Часть из них до сих пор не локализована, а некоторые, принадлежавшие феодальным княжествам, находятся за пределами территории современной Беларуси.



*Каменеvская башня.
13 в. Брестская
область*

Идеологическим фундаментом Полоцкой земли с конца 10 в. (времени появления на полоцком княжеском «столе» Изяслава Владимировича) стало христианство, но проявлялось терпимое отношение к традициям языческой веры. Однако устойчивые традиции и пережитки родоплеменного строя замедляли процесс феодализации общества.

В отличие от Киева и Новгорода, где внедрение христианской религии для всех слоев населения было единовременным актом (988), предпринятым князем Владимиром, в Полоцкой земле сосуществование христианства с язычеством прослеживается вплоть до середины 12 в. В этом отношении показательно коллективное захоронение представителей разного социального статуса (от княжича до его слуг и рабов) в насыпи одного кургана на окраине Друцка после кровавой междоусобицы друцкой и менской ветвей полоцких князей, о которой сообщают летописи под 1158 г. Укоренение христианства в Полоцкой земле связано с именем преподобной Евфросинии, игуменьи полоцкой, княжны Предславы из рода Всеславичей.

Основным вопросом внешней политики Полоцкой земли была борьба за приоритет использования выгод от трансевропейских торговых путей. Это приводило к многочисленным конфликтам Полоцка, с одной стороны, и Новгорода с Киевом — с другой.

В 12 в., несмотря на процесс раздробления Полоцкой земли и выделения внутри нее княжеств-уделов, принадлежавших отдельным представителям полоцкой княжеской династии, аналогично таким же тенденциям в Киевской Руси, она по-прежнему оставалась целостным государством. В 1127 г. киевский князь



*Печать Евфросинии
Полоцкой*

*Крест Евфросинии
Полоцкой: 1 — оригинал
(снимок 1896);
2 — новодел (лицо
и оборот)*



Мстислав, сын Владимира Мономаха, объединив военные силы, напал на полочан. В результате часть представителей полоцкой династии князей (Давыд, Ростислав и Святослав вместе с женами и детьми) были взяты в плен и высланы в Византию.

После возвращения в 1140-х годах менских и друцких князей на родину в общественно-политической жизни Полоцкой земли начались большие перемены. Князья стали укреплять свои личные владения. Лидирующее положение занимали Менский и Друцкий уделы, князья которых соперничали в борьбе за верховную власть в стране. Активизировалась деятельность полоцкого вече, которое приглашало князей из княжеств-уделов на центральное управление и изгоняло их по своему усмотрению. Между 1132 и 1140 гг. был основан Витебский удел, который впоследствии из-за слабости своих политических позиций в Полоцкой земле в 1167 г. вступил в вассальные отношения со Смоленским княжеством. В целом 2-я половина 12 в. характеризуется преобладанием личных интересов над государственными, как отдельных ветвей полоцкой княжеской династии, так и княжеских кланов Киевской Руси. К началу 13 в. территория Полоцкой земли значительно уменьшилась за счет выхода из ее состава части княжеств-уделов. Источники уже называют Полоцк центром княжества (в Ливонской хронике — королевства).

В 1201 г. с разрешения полоцкого князя Владимира немецкие рыцари-крестоносцы и миссионеры в устье Двины основали город Ригу. Это стало причиной утраты самостоятельности Полоцкого княжества. Спротивляясь внешней агрессии, Полоцк пошел на союз с Новгородом и Литвой. В конце 1250-х — начале 1260-х годов на полоцком княжении появляется первый литовский князь Товтивил. Начинается новый период существования полоцких земель в составе Великого Княжества Литовского.



Памятник
Евфросинии
Полоцкой в Полоцке



Медальон 12 в.
с изображением
славянского воина.
Волковыск



Борисо-Глебская
(Коложская) церковь
12 в. в Гродно

- НАСЕЛЕННЫЕ ПУНКТЫ**
- ПОЛОТЕСК Центры княжеств-земель с середины XI в.
 - Мемск Центры уделов, выделенных во 2-й половине XI – начале XIII в.
 - Борисов Прочие города
- ГРАНИЦЫ**
- государство, княжества-земель в середине XI в.
 - присоединенных территорий
 - Менского княжества в годы правления Глеба Всеславича (до 1116 г.)
 - Владимиро-Волынского княжества с середины XII в.
 - Граница современной Республики Беларусь
- ТЕРРИТОРИИ**
- Полоцкой земли в начале XI в.
 - 1021 присоединенные к Полоцкой земле (с обозначением даты)
 - Туровского княжества, окончательно выделяющегося из состава Киевской земли в середине XII в.
 - присоединенные к Смоленской земле около 1127 г.
 - перешедшие под власть черниговских князей в середине XII в.
 - 882 Даты первого упоминания населенных пунктов в письменных источниках
 - с.е.я.н. Племена, платившие дань полоцким князьям

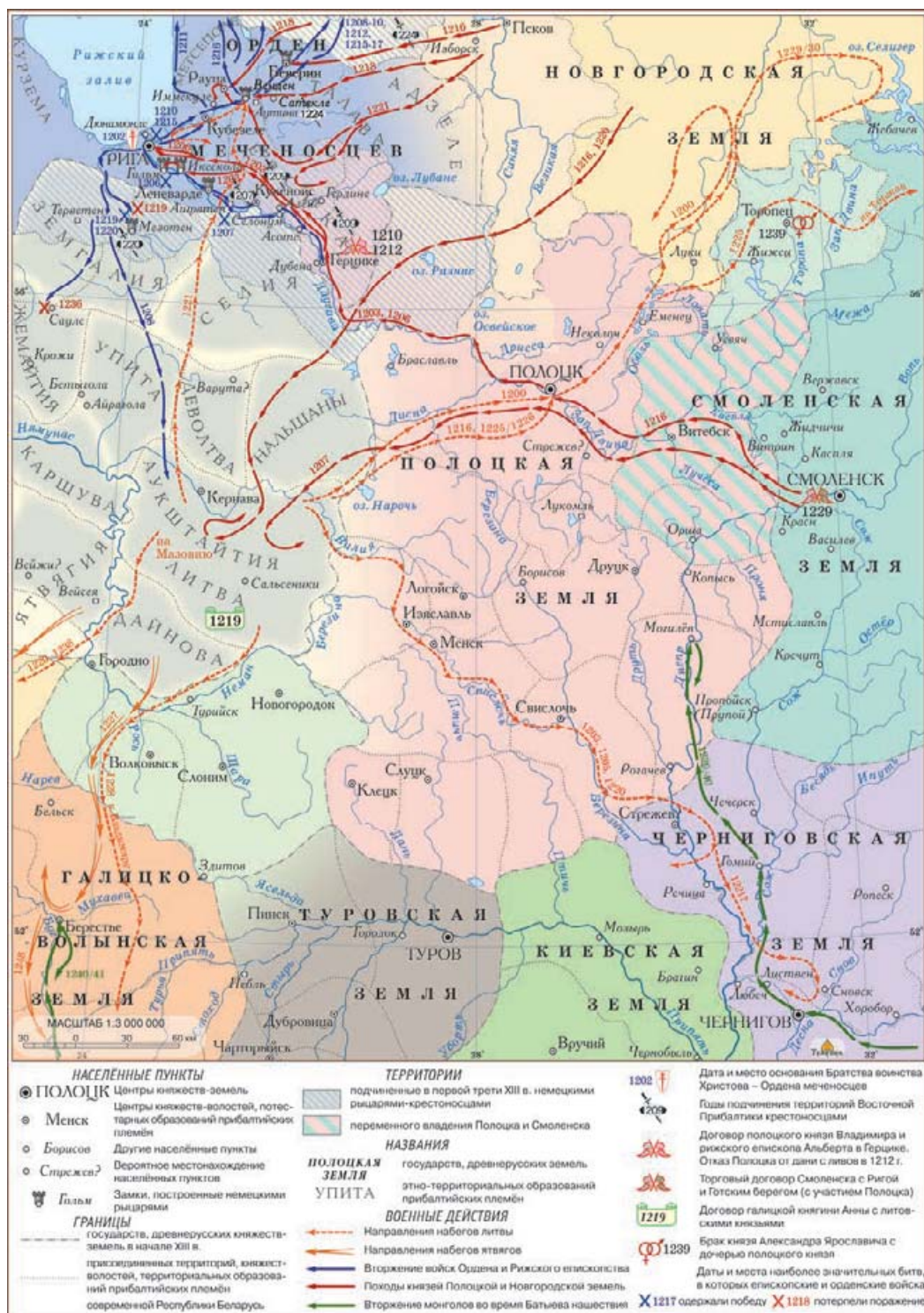


Княжества на территории Беларуси в 11 – начале 13 в.

Достаточно крупные государственные образования с хорошим потенциалом развития складывались и в Белорусском Пономанье вокруг городов Новгородок (Новогрудок) и Городня (Гродно). Уже во 2-й половине 12 в. в самостоятельные административные единицы выделяются Слонимское, Волковысское, Свислочское, Городенское и Новгородское княжества.



Замок в Новогрудке



Территория Беларуси в 1-й трети 13 в. Автор С.Н. Темушев

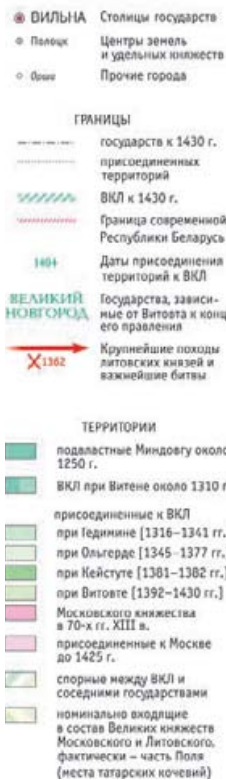
Новгородок по археологическим данным известен как город с 11 в. В 12 в. он достиг своего расцвета. Городня в письменных источниках упоминается в 1128 г. Проводя самостоятельную политику, новгородские и городенские князья в разное время выступали союзниками Полоцка, Киева, галицко-волинских правителей.

В 13 в. княжить в Новгородке стал литовский князь Миндовг, в 1253 г. он короновался, приняв крещение от Римского Папы Иннокентия IV. Начинаясь новая эпоха собирания славянских земель вокруг Новгородка.

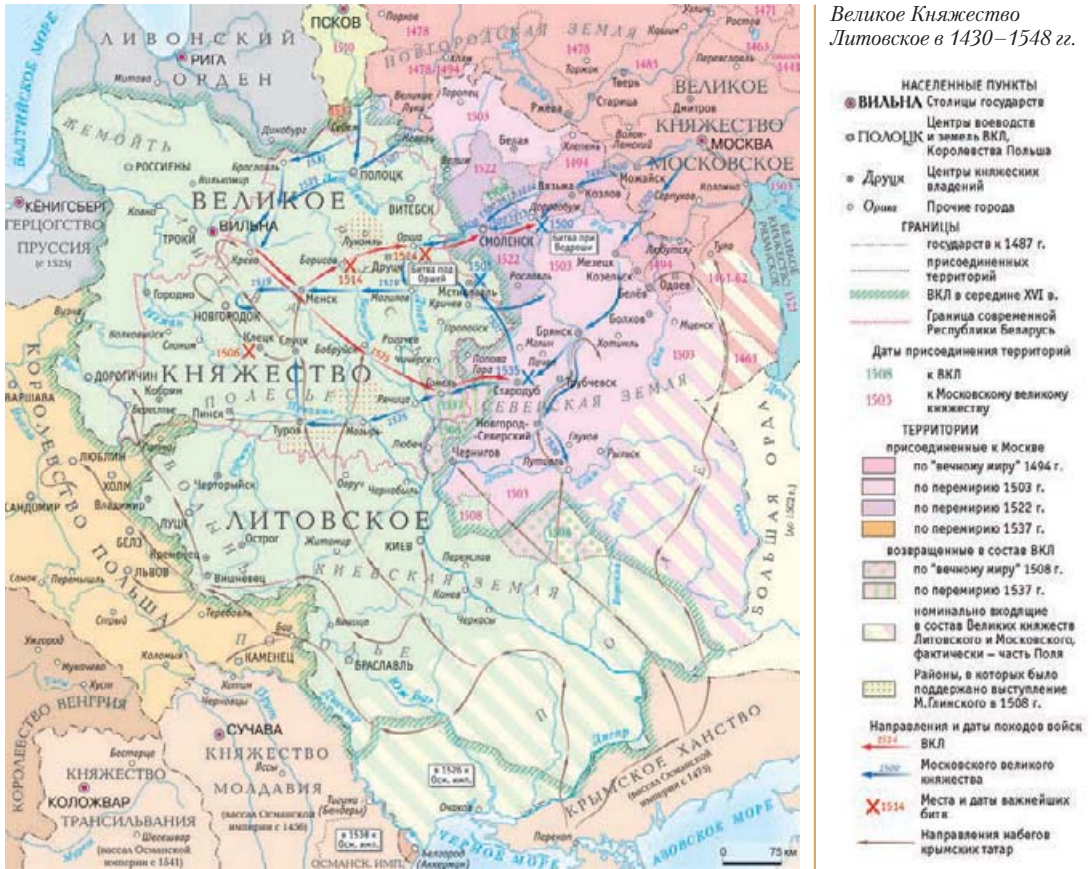
Бытовая культура жителей раннефеодальной Беларуси, ее городов была необыкновенно богатая. Многочисленные орнаментальные мотивы на изделиях гончарства, резьбы по дереву, ювелирных украшениях, одежде соединяли традиции язычества и христианства (в незначительно трансформированном виде они присутствуют и в современной материальной культуре). Были развиты музыкальная и певческая культура. Таким образом, в раннефеодальный период были заложены основы дальнейшего государственного, экономического и культурного развития белорусских земель.

Белорусские земли в составе Великого Княжества Литовского. Благодаря наличию основ государственности в более

Великое Княжество Литовское в 1250–1430 гг.



Великое Княжество
Литовское в 1430–1548 гг.



древний период (10–12 вв.) славянские земли, в т. ч. и белорусские, не потеряли широкой автономии во внутреннем управлении в период нахождения их в составе крупного европейского государства — Великого Княжества Литовского. Белорусский этнос играл преобладающую роль в экономической, социальной и общественно-политической жизни. Новая — литовская — власть была достаточно слабой и не имела ресурсов для физического подавления и культурной ассимиляции политических и экономических славянских элит. Древние государственные образования — Полоцкая и Витебская земли — сохранили свои территориальные границы, имели автономное управление, что подтверждалось жалованными грамотами великих князей литовских. Военнообязанные этих земель составляли особые ополчения, находившиеся в ведении местных военачальников.

Политическая самостоятельность отдельных славянских земель проявлялась и в том, что великий князь назначал на должности руководителей этих областей в зависимости от воли их жителей. Собрания (веча или соймы) решали вопросы, связанные с общегосударственными нуждами и потребностями, вели законодательную деятельность, суд. Полоцкая земля была компетентна заключать торговые договоры с иностранными



Герб Полоцкого воеводства ВКЛ. Согласно гербовнику «Stemmata Polonica». Около 1555 г.

Великое Княжество Литовское во 2-й половине 16 в. Образование Речи Посполитой

государствами. Таким образом, прежняя самостоятельность отдельных славянских земель продолжалась, хотя и не в полном объеме. Автономия этих областей основывалась на сильной и солидарной элите из числа местных землевладельцев. На постах местных руководителей часто находились феодалы славянского происхождения.

Наряду с Полоцкой и Витебской землями значительной самостоятельностью пользовались Слуцкое, Мстиславское, Пинское и другие белорусские княжества.

Представители белорусской знати активно привлекались к общегосударственному управлению: входили в высший государственный совет ВКЛ (паны-рада), имевший значительные распорядительно-исполнительные функции, в сойм — законодательный орган. Государственные учреждения центрального аппарата — канцелярия и скарб (казна) — комплектовались в значительной мере выходцами из белорусских земель. Для многих белорусов они стали стартовой площадкой для дальнейшей карьеры.

Культурная жизнь в ВКЛ долгое время проходила в этно-славянских формах. Государственная деятельность литовских





НАСЕЛЕННЫЕ ПУНКТЫ

- **ВИЛЬНА** Столицы государств
- Борисов Прочие города и населенные пункты

ГРАНИЦЫ

- государства в середине XVIII в.
- между ВКЛ и Королевством Польша, зависимых государств
- присоединенных территорий
- Речи Посполитой накануне разделов
- Граница современной Республики Беларусь

Даты присоединения территорий

- 1772 к России
- 1772 к Пруссии
- 1772 к Австрии

ТЕРРИТОРИИ отшедшие в результате разделов Речи Посполитой

	1-го (1772 г.)	2-го (1793 г.)	3-го (1795 г.)
к России	[Color swatch]	[Color swatch]	[Color swatch]
к Пруссии	[Color swatch]	[Color swatch]	[Color swatch]
к Австрии	[Color swatch]	[Color swatch]	[Color swatch]

Османской империи и ее вассалов, присоединенные

- к России
- к Австрии

охлажденные выступлениями барских конфедератов (1768 г.)

охлажденные восстанием под руководством Тадеуша Костюшко (1794 г.)

1768 Места и даты создания конфедераций

Разделы Речи Посполитой. 1772–95 гг. Включение белорусских земель в состав Российской империи

князей была ограничена местными традициями и обычаями, в т. ч. христианством. Многие из них в дальнейшем стали сторонниками и последователями православия.

Старобелорусский язык был официальным языком государственного общения, на котором говорили в т. ч. и литовцы. На нем написано большинство документов 14–16 вв., выходявших из канцелярии ВКЛ, составлены важнейшие законодательные акты, в т. ч. Статуты ВКЛ 1529, 1566, 1588 гг., изданы многочисленные памятники белорусской письменности 16 в.

В результате сложных социально-экономических, политических и этнических процессов в 14–16 вв. сформировалась самостоятельная этносоциальная общность — белорусская народность. Она имела свою историческую территорию, язык, этническое самосознание, духовно-культурные ценности, право, правящую элиту и общность хозяйственной жизни.

В 1569 г. в результате Люблинской унии ВКЛ и Польское королевство объединились в федеративное государство — Речь Посполитую — с общим монархом и сеймом. ВКЛ во многом занимало автономное положение (сохраняло свое правительство, финансы, армию, герб).

Статут Великого Княжества Литовского 1588 г.



ОГЛАВЛЕНИЕ

Предисловие	8
Государствообразующие процессы.....	13
Беларусь: обретение государственного суверенитета	51
Формирование органов власти на принципах суверенитета.....	81
Дэкларацыя Вярхоўнага Савета Рэспублікі Беларусь «Аб дзяржаўным суверэнітэце Рэспублікі Беларусь»	83
Президентские выборы 1994 г. Ветви власти и их полномочия.....	105
Общегосударственные референдумы середины 1990-х годов.....	123
Развитие и укрепление национальной государственности.....	141
Слово участникам событий тех лет	172
Конституция Республики Беларусь как ценностный выбор	187
Глава государства.....	217
Биография Президента Республики Беларусь А.Г. Лукашенко	246
Законодательная власть.....	251
Правительство.....	289
Судебная власть	313
Местное управление и самоуправление	359
Национальная правовая система.....	405
Конституционные права и свободы граждан. Гарантии их обеспечения.....	443
Население	509
Государственные языки	553
Административно-территориальное устройство	599
Авторский коллектив 1 тома	630