



**Институт экономики
переходного периода**
Негосударственный некоммерческий фонд
«Аналитический центр
агропродовольственной экономики»

Научные труды № 37Р

Н. Карлова, И. Кобута, М. Прокопьев,
Е. Серова, И. Храмова, О. Шик

**Агропродовольственная политика и
международная торговля:
российский аспект**

**Москва
2001**

Институт экономики переходного периода

Научный редактор: Н. Карлова
Выпускающий редактор: Н. Главацкая

Компьютерный дизайн: А. Астахов

*Настоящая работа подготовлена и издана на средства гранта, предоставленного
Институту экономики переходного периода Агентством международного
развития США*

ISBN 5-93255-060-0

Лицензия на издательскую деятельность Серия ИД № 02079 от 19 июня 2000 г.

103918, Москва, Газетный пер., 5
Тел. (095) 229-6413, FAX (095) 203-8816
E-MAIL – root @iet.ru, **WEB Site** – <http://www.iet.ru>

© **Институт экономики переходного периода, 2001.**

Настоящая книга написана по материалам исследований Аналитического центра АПЭ в области внешней торговли агропродовольственными товарами и государственного регулирования этой торговли. Книга не претендует на всестороннее освещение этой огромной темы, она лишь акцентирует внимание на отдельных проблемах, исследованных авторами. Более того, разные разделы книги имеют разную глубину проработки: некоторые главы являются сугубо описательными (например, глава, посвященная динамике и структуре внешней торговли), в некоторых содержится экономический анализ (например, анализ государственной поддержки аграрного сектора и, в частности, политики регулирования агропродовольственной торговли). Отдельные главы родились из материалов, нацеленных на решение конъюнктурных проблем государственной политики (на рынке подсолнечника и сахара), другие рассматривают стратегические вопросы (касаются переговоров с ВТО).

Еще в 1993 году, когда уже второй год шли либеральные реформы в России, проводилась земельная реформа в сельском хозяйстве, приватизировались предприятия, рушилась советская система распределения агропродовольственной продукции и несколько лет как была либерализована внешняя торговля, а в сознании и руководителей всего АПК, и руководителей хозяйств внешние рынки не имели какой-либо ощутимой связи с внутренним производством. И дело было не только в том, что до 1994 года продолжалось субсидирование продовольственного импорта и ограничение агропродовольственного экспорта при уже надвинувшемся кризисе аграрного перепроизводства в условиях резкого падения покупательной способности населения. Большинство аграрного истеблишмента просто не осознавало, насколько связана мировая экономика, насколько российский агропродовольственный сектор становится частью мировой системы агропродовольственного производства. Когда-то А.В. Чаянов писал о социальных нитях, «которые связывают хозяйство Сидора Карпова, затерявшееся в пермских лесах, с лондонскими банками, и заставляют его испытывать на себе влияние биения пульса лондонской биржи». Так и наше сельское хозяйство к середине 1990-х годов стало чувствовать влияние мировой конъюнктуры, мировые цены стали столь же необходимой информацией, как и закупочные цены в соседнем райцентре.

Именно в это время возник интерес к исследованиям внешнеторговых проблем в АПК. Рост этого интереса был вызван и начавшимся переговорным процессом с ВТО. Влияние мировых рынков стало казаться грозным, пугающим, давящим отечественного производителя, и первой реакцией на это стало стремление отгородиться: пока примитивно, импортным тарифом. Но со временем импортное регулирование постепенно становилось все более

изошренным, все более сложным. Только к 2000-2001 годам Россия стала осознавать, что мировых рынков нужно не бояться, но участвовать в них, становиться полноценным игроком на них: вывозить свою продукцию, выбирать импортера. Стали формироваться группы интересов, лоббирующие выгодные для себя меры внешнеторговой политики. Внутренняя и внешняя политика перестали быть изолированными, начали работать комплексно, а это значит - стало необходимым увязывание мер по регулированию отечественного рынка и внешнеторговых потоков. Иными словами, вопросы внешней торговли перестали быть тематикой, отдельной от тематики развития АПК. Именно поэтому наш Центр с самого первого дня своего существования и занимается ими.

Авторы данной книги вполне осознают, что тема требует более глубокого экономического анализа, количественных оценок и прогнозов. Только на такой основе возможны обоснованные рекомендации для экономической стратегии и тактики. Тем не менее, за прошедшее время пройден определенный этап, накоплена изначальная информация, получены некоторые результаты. Представляя их на суд читателя, авторы уже планируют дальнейшие исследования на основе моделирования агропродовольственного сектора и оценки влияния мировых рынков на внутреннее производство. Нас будут также интересовать и количественные оценки вступления России в ВТО. В этой связи нам представляется важным оценить и последствия для российского АПК вступления в ВТО такого крупного торгового партнера страны, какой является Украина (этим объясняется присутствие в книге главы о вступлении Украины в ВТО).

В первом разделе книги рассмотрена динамика и основные тенденции агропродовольственной торговли России за 1990-е годы, проанализированы важнейшие факторы, лежащие в основе выявленных трендов. Второй раздел посвящен внешнеторговой политике в агропродовольственном секторе в тот же период. Третий раздел рассматривает вопросы вступления России и Украины во Всемирную торговую организацию.

В Аналитическом центре АПЭ исследования по внешнеторговой тематике ведет Наталья Карлова. Именно ей принадлежит основная заслуга в формировании и редактировании данной книги.

Е. Серова

Доктор экономических наук,
президент Аналитического центра АПЭ,
руководитель направления Института экономики переходного периода.

Оглавление

Раздел 1. Основные тенденции в области агропродовольственной торговли	7
Глава 1.1. Внешняя торговля России сельскохозяйственной продукцией и продовольствием: динамика и структура	7
1.1.1. Внешняя торговля сельскохозяйственной продукцией и продовольствием в экономике страны	7
1.1.2. Товарная структура внешней торговли	11
1.1.3. Географическая структура внешней торговли	16
1.1.4. Продовольственная безопасность	16
Раздел 2. Эффективность политики регулирования внешней торговли сельскохозяйственной продукцией и продовольствием	21
Глава 2.1. Анализ эффективности государственной поддержки аграрного сектора в переходной экономике	21
2.1.1. Методы количественной оценки уровня государственной поддержки сельского хозяйства	21
2.1.2. Особенности государственной поддержки сельского хозяйства в России в переходный период	26
2.1.3. Количественная оценка уровня поддержки АПК в России	34
2.1.4. Оценка адекватности полученных результатов. Анализ влияния различных факторов на полученные коэффициенты	42
Выводы. Рекомендации по совершенствованию политики	49
Литература	52
Глава 2.2. Анализ государственного регулирования внешней торговли сельскохозяйственной продукцией и продовольствием в России	53
2.2.1. Инструменты регулирования внешней торговли сельскохозяйственной продукцией и продовольствием	53
2.2.2. Особенности регулирования агропродовольственной торговли в России	61
Глава 2.3. Рынок сахара: эволюция государственного регулирования	69
2.3.1. Спрос	69
2.3.2. Предложение и уровень самообеспеченности	70
2.3.3. Структура российского рынка сахара	73
2.3.4. Государственное регулирование российского рынка сахара	78
Заключение	92
Литература	93
Глава 2.4. Количественные методы и модели оценки внешнеторговой политики в области АПК	94
2.4.1. Анализ экономической политики и моделирование внешней торговли	94
2.4.2. Базовая система моделей для оценки внешнеторговой политики России в области сельскохозяйственного сырья и продовольствия	101

2.4.3. Информационные проблемы.....	107
2.4.4. Анализ результатов влияния таможенно-тарифной политики на рынки сельскохозяйственного сырья и продовольствия	112
Литература	121
Раздел 3. Перспективы вступления России в ВТО.....	123
Глава 3.1. Процесс присоединения России к ВТО: аграрные вопросы.....	123
3.1.1. Предыстория.....	123
3.1.2. Обязательства России по доступу на рынки	124
3.1.3. Опыт стран-членов ВТО по увеличению доступности рынков.....	130
3.1.4. Развитие фитосанитарных и других технических мер регулирующего агропродовольственного рынка в России	139
3.1.5. Влияние торговых и технических барьеров со стороны развитых стран на российский агропродовольственный экспорт	143
Глава 3.2. Внутренняя поддержка сельского хозяйства и ВТО	145
3.2.1. Требования ВТО по внутренней поддержке	145
3.2.2. Инструменты и уровень внутренней поддержки в странах ОЭСР.....	148
3.2.3. Оценка внутренней поддержки сельского хозяйства в России	156
3.2.3. Проблемы оценки внутренней поддержки.....	162
Глава 3.3. Украина и ВТО: сельскохозяйственные аспекты	166
3.3.1. Состояние переговорного процесса по вопросу вступления Украины во Всемирную торговую организацию	166
3.3.2. Вопрос доступа к рынкам товаров.....	168
3.3.3. Технические барьеры для торговли.....	170
3.3.4. Внутренняя поддержка сельского хозяйства Украины.....	171
3.3.5. Межстрановое сравнение поддержки сельского хозяйства.....	182
3.3.6. Некоторые методологические вопросы расчета показателя AMS.....	186
3.3.7. Рекомендации относительно политики поддержки сельского хозяйства	187
Литература	191

Раздел 1. Основные тенденции в области агропродовольственной торговли

Глава 1.1. Внешняя торговля России сельскохозяйственной продукцией и продовольствием: динамика и структура

1.1.1. Внешняя торговля сельскохозяйственной продукцией и продовольствием в экономике страны

На протяжении всей своей истории Россия была крупной аграрной державой, вывозившей свою продукцию на мировые рынки. Однако в силу тектонических процессов 20 века сегодня она является устойчивым нетто-импортером сельскохозяйственной продукции и продовольствия. При сохранении положения импортера, в то же время за последнее десятилетие российская агропродовольственная торговля претерпела заметные изменения. Их рассмотрению и посвящена данная глава.

В товарной структуре российского импорта сельхозпродукция и продовольствие по объемам импортных поставок занимают второе место после машин, оборудования и транспортных средств (См. табл. 1.1.1). В конце 1980-ых годов импорт агропродовольственной продукции составлял около 23% от всего объема импорта страны¹. В годы реформ Россия сохранила позиции крупного импортера продовольствия. Значение этого показателя выросло еще больше и достигло максимального уровня (30,2%) в 1995 г. В это время были отмечены рекордные объемы ввоза продовольствия в страну. Этому способствовало, прежде всего, укрепление российского рубля, что привело к повышению конкурентоспособности импортной продукции по сравнению с отечественной. Однако к 2000 г. доля агропродовольственного импорта в структуре российского импорта заметно упала и достигла среднего показателя дореформенного периода – 23,1%.

Агропродовольственный экспорт составляет незначительную долю всего экспорта страны. В 1980-ые годы – около 4%², в 1990-ые годы упал в среднем до 2%, в 1999-2000 гг. приблизился к 1% (См. табл. 1.1.2).

Чем обусловлены существенные изменения в динамике и структуре агропродовольственной торговли, произошедшие за последние два года? В 1999-2000 гг. внешняя торговля продовольствием развивалась под воздействием в основном двух доминирующих факторов: кризиса 1998 г. и государственного регулирования, которое выражалось в виде введения различных таможенных ограничений и осуществления поставок в рамках продовольственной помощи из США и ЕС. Конъюнктура мировых рынков, объемы внутреннего производства и доходы населения хотя и в меньшей степени, но также оказывали влияние на формирование торговых потоков.

¹ Обзор сельскохозяйственной политики, Российская Федерация. ОЭСР, 1998.

² Обзор сельскохозяйственной политики, Российская Федерация. ОЭСР, 1998.

ТАБЛИЦА 1.1.1. ТОВАРНАЯ СТРУКТУРА ИМПОРТА РОССИИ, %³

	1994	1995	1996	1997	1998	1999	2000
Всего	100	100	100	100	100	100	100
Машины, оборудование и транспортные средства	35,2	32,9	31,8	35,1	35,7	32,3	30,6
<i>Продовольственные товары и сельскохозяйственное сырье (кроме текстильного)</i>	27,7	30,2	26,0	26,3	26,3	28,4	23,1
Продукция химической промышленности, каучук	9,9	10,7	14,7	14,5	15,2	16,5	18,6
Металлы и изделия из них	6,5	7,5	8,7	6,9	6,8	7,2	8,3
Текстиль, текстильные изделия и обувь	7,9	5,2	4,6	4,0	3,3	4,3	4,8
Минеральные продукты	6,5	6,1	5,7	5,5	5,1	4,2	6,8
В том числе:							
Топливо минеральное	3,6	3,8	4,0	3,9	3,6	2,7	4,6
Древесина и целлюлозно-бумажные изделия	1,5	2,4	3,4	3,6	3,9	3,5	3,8
Кожевенное сырье, пушнина и изделия из них	0,5	0,3	0,3	0,3	0,2	0,2	0,3
Драгоценные камни, драгоценные металлы и изделия из них	0,2	0,9	1,3	0,2	0,1	0,1	0,2
Другие товары	4,0	3,8	3,5	3,5	3,2	3,1	3,4

Источник: Таможенная статистика внешней торговли РФ.

Девальвация рубля в 1998 г. сделала импорт продовольствия заметно менее выгодным, а экспорт российского сельскохозяйственного сырья – более выгодным по сравнению с докризисным периодом. Это создало хорошие возможности для расширения рынка со стороны отечественных производителей в агропродовольственном секторе: во-первых, за счет импортозамещения на внутреннем рынке и, во-вторых, за счет расширения экспорта. С другой стороны, падение реальных доходов ограничило спрос населения на эластичные по доходу товары, что не могло не отразиться на положении в продовольственном комплексе и во внешней торговле.

³ Здесь и далее данные представлены без учета торговли России с Белоруссией.

ТАБЛИЦА 1.1.2. ТОВАРНАЯ СТРУКТУРА ЭКСПОРТА РОССИИ, %

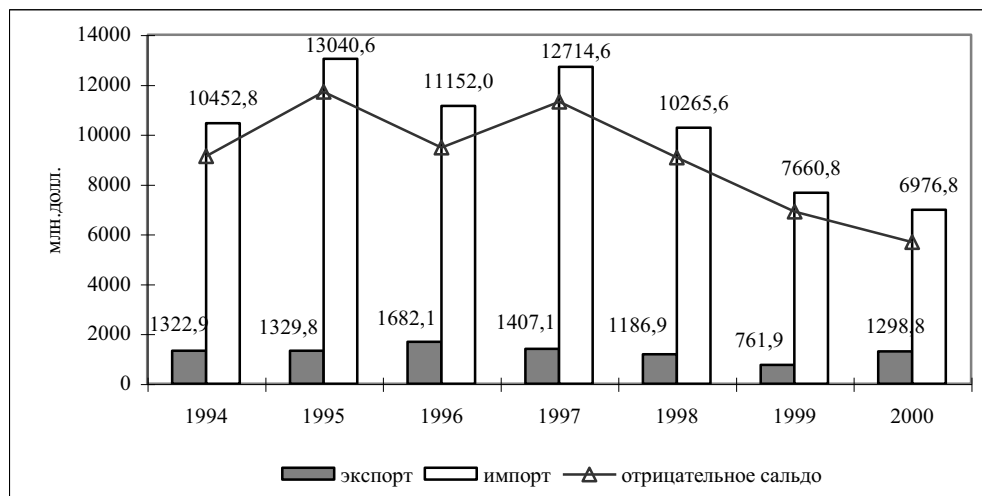
	1994	1995	1996	1997	1998	1999	2000
Всего	100	100	100	100	100	100	100
Минеральные продукты	44,1	41,7	47,8	48,3	42,7	44,6	54,2
В том числе:							
топливо минеральное	43,1	40,4	46,8	47,4	41,5	43,8	53,5
Металлы и изделия из них	17,8	20,3	19,8	20,8	22,1	20,2	17,1
Машины, оборудование и транспортные средства	8,8	10,1	9,7	10,2	11,0	10,8	8,6
Продукция химической промышленности, каучук	8,7	9,9	8,6	8,2	8,4	8,3	7,0
Драгоценные камни, драгоценные металлы и изделия из них	10,2	7,1	4,7	3,9	6,5	6,4	5,0
Древесина и целлюлозно-бумажные изделия	4,1	5,7	4,3	4,4	5,1	5,3	4,4
<i>Продовольственные товары и сельскохозяйственное сырье (кроме текстильного)</i>	2,2	1,8	2,1	1,8	1,8	1,1	1,3
Текстиль, текстильные изделия и обувь	2,1	1,5	1,1	1,0	1,1	1,0	0,7
Кожевенное сырье, пушнина и изделия из них	0,6	0,4	0,4	0,5	0,6	0,3	0,2
Другие товары	1,4	1,3	1,5	1,0	0,8	1,9	1,4

Источник: Таможенная статистика внешней торговли РФ.

Финансовый кризис оказал сдерживающее влияние на российский импорт. Начиная с 1998 г., наблюдается устойчивая тенденция сокращения импортных поставок продовольствия в страну (См. рис. 1.1.1). В последние два года агропродовольственный импорт был даже ниже, чем в 1990-1993 гг., когда начавшиеся экономические реформы, а также распад СССР и СЭВ привели к сокращению торговли России с другими странами. Однако причины подобного сокращения в 1999 г. и в 2000 г. носят разный характер. Если в 1999 г. падение импорта явилось реакцией на девальвацию рубля, то в 2000 г., с одной стороны, импорт стал восстанавливаться после кризисного «шока», но, с другой стороны, происходило сокращение ввоза некоторых продуктов ввиду прекращения поставок в рамках гуманитарной помощи и неблагоприятной эпидемиологической обстановки в некоторых странах Европы, а также роста государственного торгового протекционизма.

Создавшиеся в результате девальвации рубля благоприятные условия для увеличения российского экспорта не были реализованы, во-первых, в силу узкого ассортимента экспортных товаров агропродовольственной группы, и, во-вторых, из-за политики государственного ограничения экспорта. В 1999 г. экспорт существенно сократился и практически достиг уровня 1993 г.⁴ В 2000 г. наблюдалась более благоприятная ситуация: агропродовольственный экспорт вырос, хотя и не достиг докризисного уровня.

РИСУНОК 1.1.1. ДИНАМИКА АГРОПРОДОВОЛЬСТВЕННОГО ЭКСПОРТА И ИМПОРТА РОССИИ В 1994-1999 ГГ.

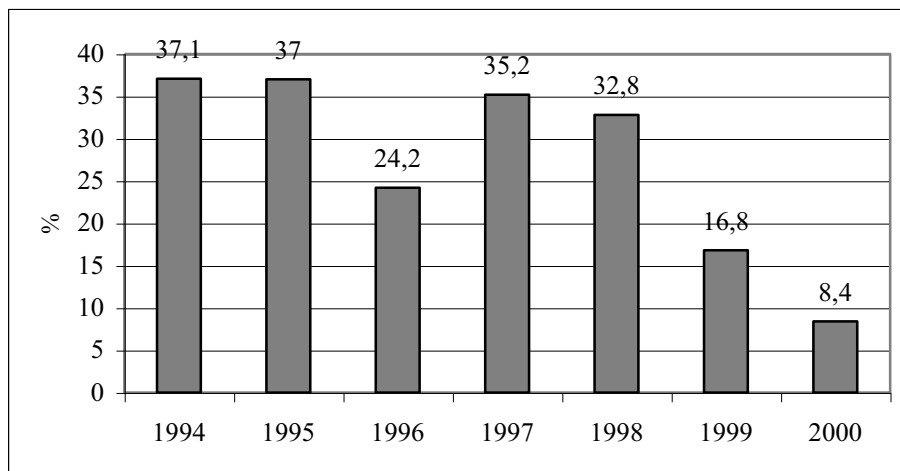


Источник: Таможенная статистика внешней торговли РФ.

Высокие объемы агропродовольственного импорта превышают экспорт в 6-10 раз. В 1994-1997 гг. отрицательное сальдо внешней торговли агропродовольственной продукцией находилось в пределах 9-11,7 млрд. долл., что составляло около 30% от общего торгового баланса России (См. рис. 1.1.2). С 1998 г. разрыв между экспортом и импортом устойчиво сокращается. В 2000 г. импорт сельскохозяйственной продукции и продовольствия превышал экспорт этой группы товаров всего лишь на 5,7 млрд. долл., а доля отрицательного сальдо агропродовольственной торговли в общем сальдо внешней торговли России стала заметно меньше – 8,4%.

⁴ По данным ФАО в 1993 г. российский агропродовольственный экспорт составил 756,9 млн. долл.

Рисунок 1.1.2. Доля отрицательного сальдо агропродовольственной торговли в общем сальдо внешней торговли России¹



¹ Рассчитано как отношение сальдо агропродовольственной торговли России по модулю (сальдо отрицательное) к торговому балансу страны (положительному).

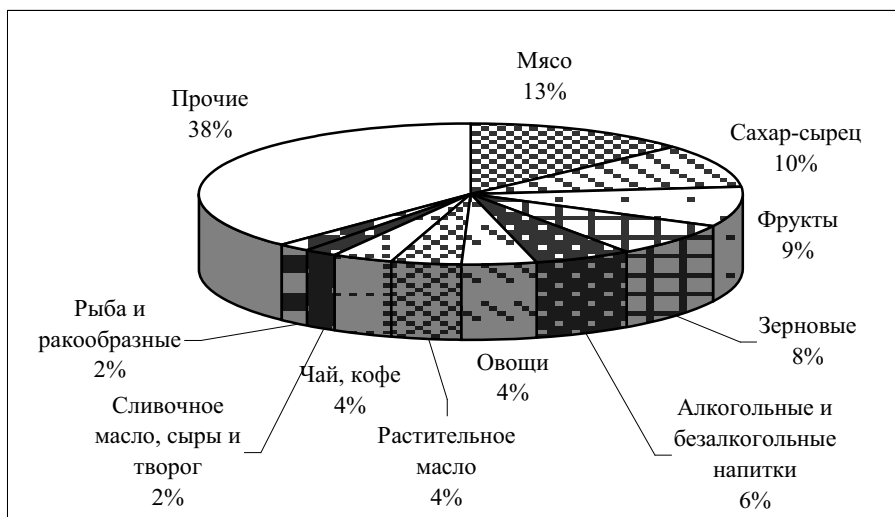
Источник: Рассчитано по Таможенной статистике внешней торговли РФ.

1.1.2. Товарная структура внешней торговли

Импорт сельскохозяйственной продукции и продовольствия является более диверсифицированным по сравнению с экспортом. В 2000 г. в товарной структуре импортных закупок страны основное место занимали мясо, сахар-сырец, фрукты и овощи, зерновые, алкогольные и безалкогольные напитки (См. рис. 1.1.3).

Следует отметить, что преобладание поставок сахара-сырца в структуре российского импорта по товарам агропродовольственной группы сложилось только в последние годы. Интенсивное государственное регулирование внешней торговли сахаром и сырцом привело к тому, что импорт сахара стал падать, в то время как ввоз сахара-сырца существенно вырос (См. табл. 1.1.3). Россия всегда половину потребляемого сахара завозила. Сегодня страна почти полностью обеспечивает себя сахаром собственного производства (по сравнению с предреформенным уровнем производство выросло с 1,8 раз). В то же время собственное производство свеклы составляет менее половины объемов 1986-1990 гг. Это говорит о том, что Россия производит сахар преимущественно из ввозного сырца. Это стремление загрузить любой ценой собственную сахарную промышленность при отсутствии усилий по развитию сырьевой базы в стране вряд ли целесообразно.

РИСУНОК 1.1.3. ТОВАРНАЯ СТРУКТУРА АГРОПРОДОВОЛЬСТВЕННОГО ИМПОРТА РОССИИ В 2000 Г.



Источник: Рассчитано по Таможенной статистике внешней торговли РФ.

ТАБЛИЦА 1.1.3. ДИНАМИКА ИМПОРТА ВАЖНЕЙШИХ ВИДОВ СЕЛЬХОЗПРОДУКЦИИ И ПРОДОВОЛЬСТВИЯ В 1996-2000 ГГ., ТЫС. ТОНН

	1996	1997	1998	1999	2000
Говядина	448,9	618,1	419,5	531,4	282,3
Свинина	303,9	308,9	282,0	444,4	212,9
Мясо птицы	754,4	1146,6	814,5	236,0	687,2
Масло сливочное	112,8	169,7	79,6	34,3	45,4
Масло подсолнечное	174,2	322,1	232,0	300,0	149,5
Пшеница и меслин	2058,8	2143,0	1095,2	4547,1	2631,3
Мука пшеничная	720,4	386,9	216,1	124,2	126,8
Сахар-сырец	1696,1	2519,2	4060,2	5773,9	4546,6
Сахар белый	1436,0	949,9	385,1	125,7	271,4
Цитрусовые	443,8	570,1	541,9	379,6	472,2
Кофе	25,1	27,8	4,9	9,1	20,3
Чай	118,5	158,2	150,2	161,1	158,3

Источник: Таможенная статистика внешней торговли РФ.

Первоначальной реакцией на девальвацию рубля 1998 г. было сокращение объемов импорта практически по всем позициям агропродовольственной группы товаров. Падение импорта создало возможность для отечественных производителей повысить свою долю на внутреннем рынке и, соответственно, увеличить производство. Однако укрепление российского рубля уже в 1999 г. способствовало постепенному восстановлению импорта. Таким образом, открывшиеся для отечественных производителей возможности носили краткосрочный характер и ими могли воспользоваться производства с коротким технологическим циклом. Так, не наблюдалось процесса импортозамещения в производстве мяса КРС, которое характеризуется более длительным естественным технологическим циклом. В результате спрос мясной промышленности на сырье стал вновь удовлетворяться за счет импорта, объемы которого полностью восстановились уже в 1999 г. В 2000 г. было отмечено еще одно снижение объемов мясного импорта. За все время таможенной статистикой ни разу не было зафиксировано такое резкое падение. Причиной тому является, во-первых, свертывание поставок мяса из стран ЕС и США по линии оказания продовольственной помощи. Только в 1999 г. из всего объема закупленного импортного мяса и мясопродуктов лишь 70% приходилось на коммерческий импорт, остальные 30% составляли гуманитарные поставки. Вторым фактором сокращения мясного импорта послужила неблагоприятная эпидемиологическая обстановка в ряде европейских стран. В связи с этим Россия ввела ограничения на импорт говядины, а также живого скота и кормовых добавок из Великобритании, Португалии, Швейцарии, ряда департаментов Франции и некоторых земель Германии и Ирландии. Однако данные ограничения носили краткосрочный характер, и в 2001 г. произошло восстановление ввоза импортного мяса, которое является основой сырьевой базы для российской мясоперерабатывающей промышленности.

Более благоприятная ситуация сложилась в птицеводстве, которое смогло частично реализовать появившиеся в результате кризиса конкурентные преимущества. После кризиса лидирующие позиции на российском рынке, которые выражались в 80-процентной доле рынка импортного мяса птицы, потеряли США. Учитывая короткий цикл производства птицы (3-4 месяца), приток иностранного капитала и увеличение внутренних инвестиций в эту отрасль, можно было бы рассчитывать на рост в отечественном птицеводстве. С помощью программ продовольственной помощи США пытались восстановить занимаемую ими нишу на российском рынке. В 2000 г. импорт американской птицы в Россию рос рекордными темпами. Снижение импортных пошлин на птицу с 30 до 25% способствовало некоторому расширению ввоза этой продукции. В этих условиях Россия вряд ли может рассчитывать на устойчивый рост производства в отечественном птицеводстве.

Более длительная задержка в оживлении импортных поставок наблюдалась по мясным консервам, маслу сливочному, мучным кондитерским и макаронным изделиям, шоколадным изделиям. Импорт по этим продуктам начал расти только в 2000 г.

Следует отметить, что восстановление импорта некоторых видов продовольствия происходило на фоне расширения внутреннего производства этих товаров. Если бы рост в пищевой промышленности был связан только с импортозамещением, то он должен был бы затихать, а не нарастать. Однако в пищевой промышленности, начавшей демонстри-

ровать рост в 1999 г., эта тенденция сохранилась и в 2000 г. (за исключением мукомольной промышленности, где роста не было вследствие неурожая зерна в стране в предыдущем сельскохозяйственном году). По ряду продовольственных товаров Россия перекрыла уровни производства в дореформенные годы (по сахару, растительному маслу). Скорее всего, это свидетельствует о росте внутреннего спроса. Однако импортозамещение в пищевой промышленности не сопровождается адекватным импортозамещением непосредственно в сельском хозяйстве – перерабатывающие предприятия ориентируются все больше на завозное сырье.

Пожалуй, единственной промышленностью, где положительное развитие производства обусловило снижение активности импорта, является масложировая промышленность. Однако данная тенденция никак не связана с импортозамещением, а вызвана рекордно высоким урожаем подсолнечника в 1999 г. и ограничением экспорта этой культуры.

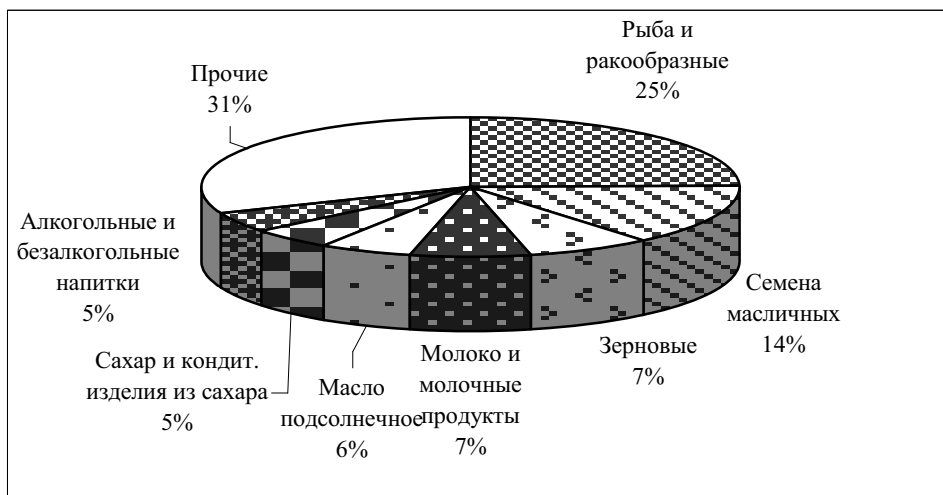
Круг российских агропродовольственных товаров, традиционно экспортируемых в другие страны, очень узок: рыба и ракообразные, семена подсолнечника, пшеница, алкогольные напитки (См. рис. 1.1.4). Нарастает экспорт молочная промышленность: в 2000 г. ее экспорт резко вырос, особенно йогуртов (См. табл. 1.1.4). Также отмечено расширение вывоза яиц и ячменя.

Явно депрессирующую роль на динамику и структуру экспорта оказала продовольственная помощь. В 1999 г. экспорт зерна сократился в результате введения правительством запрета на экспорт зерна и других сельскохозяйственных товаров, поставляемых в страну в рамках гуманитарной помощи. В 2000 г. подобные ограничения были сняты, что обусловило рост экспорта.

Расширению экспортных поставок масличных семян в 1999 г. препятствовало введение экспортных пошлин на эту группу товаров. В 2000 г. динамика внутренних и мировых цен позволили восстановить экспорт масличных. В течение многих лет Россия удерживает позиции на мировом рынке по производству подсолнечника и является нетто-экспортером этой культуры. В 2000/2001 сельскохозяйственном году она занимала лидирующее положение по этому показателю. Как было отмечено выше, благоприятный урожай и ограничение экспорта подсолнечника в 1999 г. транслировались в рост производства подсолнечного масла. Скорее всего, доминирующим фактором расширения производства является ограничение экспорта, поскольку основным продуктом масложировой промышленности стало сырое подсолнечное масло, вывоз которого стал выгодным ввиду установленных экспортных тарифов. Таким образом, в 2000 г. физические объемы экспорта впервые превысили импорт подсолнечного масла. В то же время Россия по-прежнему осталась нетто-импортером по стоимостным объемам внешней торговли маслом. Интересно заметить, что подобная ситуация сложилась и в торговле ячменем. Из этого можно сделать вывод, что на некоторые товары средние цены импорта превышают цены российского экспорта аналогичной продукции. В 2001 г. экспортная пошлина на семена подсолнечника была повышена с 10 до 20%. Ввиду отсутствия дефицита подсолнечного масла на внутреннем рынке ограничение экспорта традиционной культуры вряд ли является эффективным, а развитие неполноценного производства – целесообразным.

К тому же ограничение агропродовольственного экспорта увеличивает зависимость импорта этих продуктов от других источников покрытия импортных расходов.

РИСУНОК 1.1.4. ТОВАРНАЯ СТРУКТУРА АГРОПРОДОВОЛЬСТВЕННОГО ЭКСПОРТА РОССИИ В 2000 Г.



Источник: Рассчитано по Таможенной статистике внешней торговли РФ.

ТАБЛИЦА 1.1.4. ДИНАМИКА ЭКСПОРТА ВАЖНЕЙШИХ ВИДОВ СЕЛЬХОЗПРОДУКЦИИ И ПРОДОВОЛЬСТВИЯ В 1996-2000 ГГ., ТЫС. ТОНН

	1996	1997	1998	1999	2000
Рыба мороженая	89,3	186,7	301,3	229,6	290,6
Йогурт	0,2	0,2	0,4	н.д.	3,3
Молоко и сливки сгущенные	46,3	27,0	14,9	17,0	48,7
Сливочное масло и молочные жиры	5,7	6,3	3,0	2,1	5,0
Сыры и творог	3,3	2,7	2,0	1,5	2,6
Яйца птиц	2,4	1,8	4,1	н.д.	9,8
Пшеница и меслин	359,9	543,3	1523,7	650,8	419,0
Ячмень	195,2	1300,0	346,9	99,7	539,4
Масло подсолнечное	42,7	25,8	34,5	30,8	194,8
Семена подсолнечника	1779,0	1049,2	1107,2	312,1	1114,9
Соевые бобы	70,5	84,9	65,2	16,6	45,8
Семена рапса	61,2	53,1	64,5	32,5	56,0

Водка	29525,2	1327,5	475,7	683,3	563,7
-------	---------	--------	-------	-------	-------

Источник: Рассчитано по Таможенной статистике внешней торговли РФ.

1.1.3. Географическая структура внешней торговли

Основными торговыми партнерами России в области торговли сельскохозяйственной продукцией и продовольствием по-прежнему остаются страны дальнего зарубежья (См. табл. 1.1.5). Существенная доля этих стран в структуре российской торговли обусловлена выгодным соотношением цен выгодным на товары, поступающие из дальнего зарубежья, в то время как цены на продовольствие, закупаемое в СНГ, несколько выше. Кроме того, доля импорта, приходящаяся на страны дальнего зарубежья в последние годы, поддерживалась гуманитарными поставками продовольствия из США и ЕС. В связи с этим значение стран СНГ как поставщиков продовольствия на российский рынок упало, хотя экспорт этой продукции в Россию занимает значимое место в торговле стран Содружества. Отчасти это объясняется тем, что многие страны расплачиваются с Россией продовольствием за поставки нефти и газа.

ТАБЛИЦА 1.1.5. ГЕОГРАФИЧЕСКАЯ СТРУКТУРА ВНЕШНЕЙ ТОРГОВЛИ РОССИИ СЕЛЬСКОХОЗЯЙСТВЕННОЙ ПРОДУКЦИЕЙ И ПРОДОВОЛЬСТВИЕМ, %

	Импорт				Экспорт			
	1996	1997	1998	1999	1996	1997	1998	1999
Всего	100	100	100	100	100	100	100	100
ОЭСР	47,0	54,5	53,1	47,7	52,0	47,4	47,9	49,8
<i>из них:</i>								
- ЕС	26,2	30,1	28,3	28,2	25,6	20,5	18,7	15,9
- ОЭСР-СЦВЕ ¹	5,5	6,7	7,1	5,2	3,3	4,2	2,6	1,7
- Другие ОЭСР	15,3	17,7	17,6	14,3	23,1	22,7	26,6	32,2
СЦВЕ ²	2,9	3,2	2,4	1,6	10,0	16,7	5,1	4,5
СНГ	30,3	20,6	15,8	17,6	28,8	26,1	26,7	32,9
Большая пятерка ³	8,2	9,8	13,8	16,8	2,6	3,4	5,5	4,6
Другие	11,6	11,8	14,9	16,4	6,6	6,3	14,9	8,3

¹ С 1996 г. в состав ОЭСР входят Чехия, Венгрия и Польша, являющиеся странами ЦВЕ.

² Не включая Чехию, Венгрию и Польшу.

³ Бразилия, Китай, Индия, Индонезия, Россия.

Источник: расчеты авторов.

1.1.4. Продовольственная безопасность

Несмотря на значительные объемы агропродовольственного импорта, Россия не становится более зависимой от импортного продовольствия. По мере относительного наполнения рынка в начале 1990-ых годов объемы поставок импорта упали. Расчеты доли чистого импорта основных сельскохозяйственных продуктов в объеме их внутреннего потребления показывают, что за время реформ не произошло значительного повышения этого показателя (См. табл. 1.1.6). Лишь по мясу и мясопродуктам до 1997 г. наблюдалась устойчивая тенденция роста импортных поставок, что явилось следствием высоких издержек в животноводстве России.

ТАБЛИЦА 1.1.6. ДОЛЯ ЧИСТОГО ИМПОРТА ОСНОВНЫХ СЕЛЬСКОХОЗЯЙСТВЕННЫХ ПРОДУКТОВ В ОБЩЕМ ОБЪЕМЕ ВНУТРЕННЕГО ПОТРЕБЛЕНИЯ В РОССИИ В 1990-1999 ГГ. *, В %

	Зерно	Картофель	Овощи	Мясо и мясопродукты	Молоко и молокопродукты	Яйца и яйцопродукты
1990	11,4	2,3	18,6	12,7	12,2	2,8
1991	18,6	2,5	22,3	13,2	11,4	1,1
1992	22,0	0,4	21,3	13,8	5,9	-0,6
1993	10,7	0,2	12,6	15,5	10,9	-0,7
1994	3,2	0,2	14,4	19,1	9,9	-0,2
1995	2,5	0,0	9,2	27,8	13,1	0,2
1996	4,1	0,1	12,7	28,0	10,1	0,7
1997	1,8	0,3	14,0	37,9	15,1	1,5
1998	-1,0	0,7	13,4	33,1	12,2	2,7
1999	9,4	0,9	12,0	32,8	12,3	2,3

*- Импорт за вычетом экспорта, деленный на общий объем внутреннего потребления, включая личное потребление, продукцию, использованную на переработку, потери, изменение запасов (запасы на конец года за вычетом запасов на начало года).

Источник: Расчеты на основе данных Госкомстата РФ.

Существуют страны, которые значительную долю продовольствия закупают за рубежом и при этом не сталкиваются с проблемой обеспечения продовольственной безопасности. В соответствии с законом сравнительного преимущества стране выгоднее сосредоточить усилия в производстве тех товаров, где она добилась относительно большей эффективности, и экспортировать их в обмен на товары, по которым ее относительное преимущество минимально. Для государства, импортирующего продовольствие, надежность продовольственной безопасности государства достигается не только достаточным самообеспечением продуктами питания, но и наличием средств для его импорта в нуж-

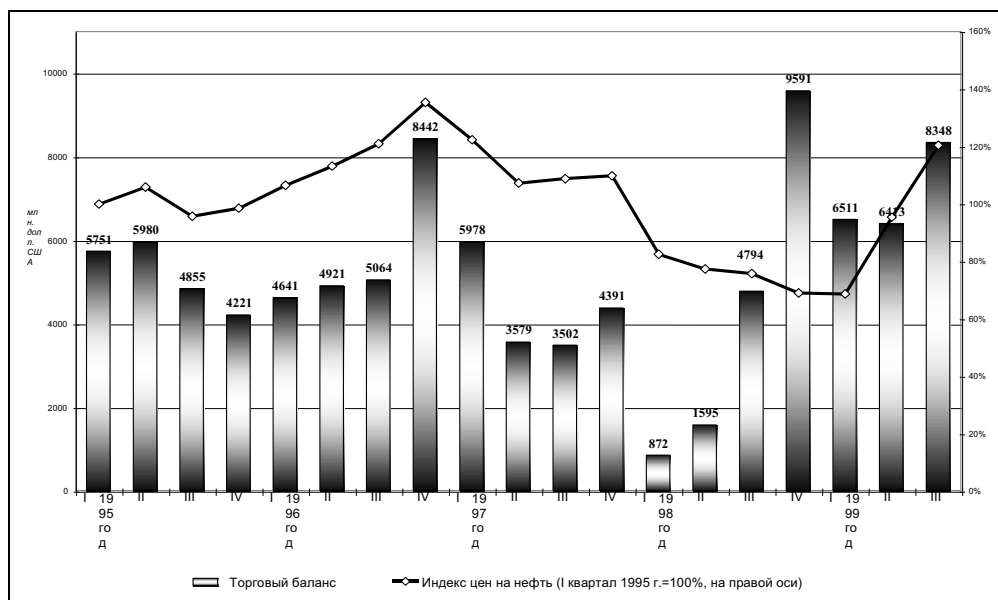
ных количествах. Поэтому главной проблемой, которая может встать перед Россией, является невозможность оплачивать импорт необходимых продуктов.

Основным источником для оплаты агропродовольственного импорта должны быть средства, полученные от экспорта этой продукции. Доходы от российского экспорта сельскохозяйственной продукции и продовольствия покрывают лишь 10-15% расходов от импорта товаров этой группы. В 2000 г. ситуация несколько улучшилась и коэффициент покрытия импорта экспортом вырос до 19%. Однако в условиях восстановления поставок импортного продовольствия и ограничения экспорта надеяться на дальнейший рост этого показателя не приходится. Поэтому основным источником покрытия расходов на импорт продовольствия по-прежнему остается экспорт товаров непродовольственной группы.

Традиционными позициями российского экспорта являются минеральные продукты, среди которых около 35% приходится на нефть и природный газ (См. табл. 1.1.2).

На протяжении последних лет торговое сальдо России, как правило, определяется динамикой мировых цен на нефть. На рисунке 1.1.5 видно, что колебания сальдо торгового баланса повторяют изменения мировых цен на нефть.

РИСУНОК 1.1.5 ТОРГОВЫЙ БАЛАНС РОССИИ И МИРОВЫЕ ЦЕНЫ НА НЕФТЬ



Источник: Российская экономика в 1999 г. Тенденции и перспективы. ИЭПП, выпуск 21, 2000.

Надежность продовольственной безопасности России определяется динамикой российских поставок минеральных продуктов на экспорт и мировых цен на это сырье. Представленные в таблице 1.1.7 расчеты показывают, что в случае полного прекращения экспорта нефти и природного газа, сальдо внешней торговли останется положительным, но недостаточным для покрытия отрицательного сальдо по агропродовольственной группе.

В связи с этим решение проблемы продовольственной безопасности России должно основываться на расширении экспорта сельскохозяйственной продукции и продовольствия. Рост вывоза товаров агропродовольственной группы имеет, во-первых, макроэкономическое значение для оптимизации торгового баланса страны, во-вторых, снижает зависимость продовольственного обеспечения страны от ценовой конъюнктуры на рынке минерального сырья, которое является одним из основных экспортных товаров страны (40-50% всего вывоза по стоимости). В-третьих, экспорт агропродовольственной продукции позволяет поддерживать внутренние цены на сельхозпродукцию и тем самым, при определенных условиях, финансово поддерживать аграрный сектор.

ТАБЛИЦА 1.1.7. ЭКСПОРТ НЕФТИ И ПРИРОДНОГО ГАЗА И ТОРГОВОЕ САЛЬДО ПО АГРОПРОДОВОЛЬСТВЕННОЙ ГРУППЕ ТОВАРОВ

	1994	1995	1996	1997	1998	1999
Экспорт всего, млн. долл.	63285,4	78290,2	85107,3	84994,4	71313,8	71818,4
без учета экспорта нефти и газа, млн. долл.	41596,1	54477,2	56103,1	55661,9	49161,4	47556,1
Импорт, всего, млн. долл.	38661,4	46679,9	46034,2	52884,7	43579,5	30184,7
<i>Торговое сальдо без экспорта нефти и газа, млн.долл.</i>	<i>2934,7</i>	<i>7797,3</i>	<i>10068,9</i>	<i>2777,2</i>	<i>5581,9</i>	<i>17371,4</i>
<i>Сальдо по агропрод. товарам, млн. долл.</i>	<i>-9129,9</i>	<i>-11710,8</i>	<i>-9469,9</i>	<i>-11307,5</i>	<i>-9078,7</i>	<i>-6898,9</i>

Источник: Рассчитано на основе данных Таможенной статистики внешней торговли РФ.

Вообще говоря, рост стабильности поступлений от любого экспорта будет снижать риски продовольственного обеспечения, иными словами, не обязательно наращивать агропродовольственный вывоз. Однако опыт последних лет показывает, что Россия остается страной, ориентированной преимущественно на экспорт сырьевых товаров, вывоз товаров с более или менее стабильной мировой конъюнктурой ограничен, и пока не предвидится изменений этой ситуации. С другой стороны, как было показано выше, агропродовольственное производство демонстрирует довольно эластичное предложение, а это означает при прочих равных условиях, что рост экспорта не приведет к снижению поставок на внутренний рынок, а увеличение стимулов к вывозу должно способствовать росту предложения. Иначе говоря, рост экспорта продовольствия или сельхозсырья не может привести к возникновению дефицита на внутреннем рынке.

В ближайшей перспективе вряд ли следует ожидать снижения отрицательного сальдо по агропродовольственной торговле. Экспорт сельскохозяйственной продукции, подвергающийся ограничению со стороны государства, не получил массового распространения

в благоприятных для него условиях девальвации национальной валюты. Хотя в 2001 г. наблюдалось увеличение вывоза продуктов нетрадиционного экспорта, который еще не подвержен государственному регулированию, потребуется время, чтобы эти товары стали заметной статьей российского экспорта.

Процесс импортозамещения постепенно угасает. Рост в агропродовольственном секторе сопровождается восстановлением импорта сельскохозяйственной продукции и продовольствия. За прошедшее с момента девальвации рубля время стало очевидным, что по ряду продуктов Россия не смогла получить сравнительных преимуществ и, по-видимому, останется нетто-импортером: это относится, прежде всего, к сырому мясу. Однако по мясным продуктам внутренняя конкурентность продукции возможна.

Дальнейшее развитие внешней торговли агропродовольственной продукции в значительной мере будет определяться внешнеторговой и аграрной политикой. Как будет показано дальше, рост протекционистской тенденции в АПК может привести к некоторому сокращению импорта, однако, весьма ограниченному. С другой стороны, вступление в ВТО и связанное с этим унифицирование законодательства, стандартов, большая прозрачность таможенных процедур могут облегчить российский экспорт.