



А. В. Бондарко

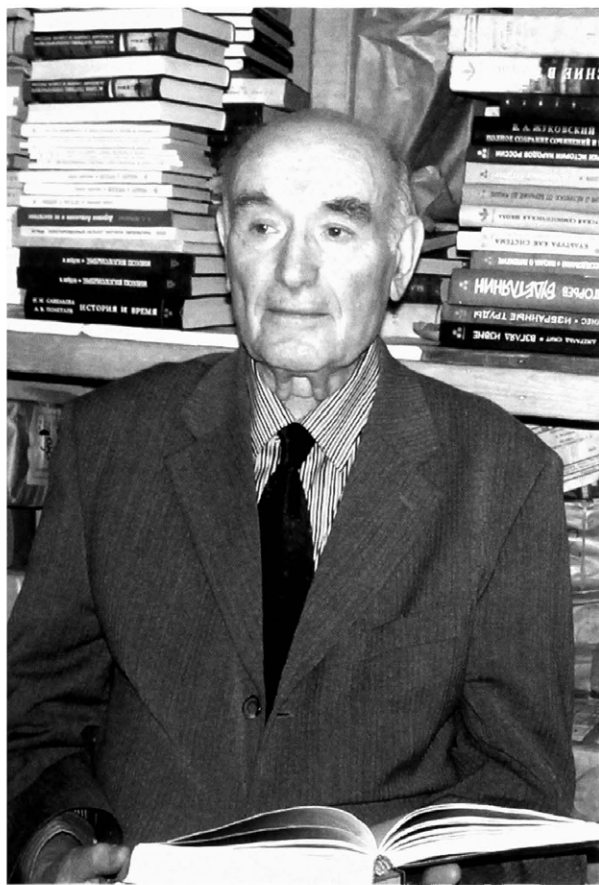


ТЕОРИЯ
МОРФОЛОГИЧЕСКИХ
КАТЕГОРИЙ
И АСПЕКТОЛОГИЧЕСКИЕ
ИССЛЕДОВАНИЯ

ЯЗЫКИ СЛАВЯНСКИХ КУЛЬТУР

S T U D I A P H I L O L O G I C A





Александр Владимирович Бондарко родился в 1930 году. Окончил Ленинградский университет. С 1954 по 1957 г.— аспирант кафедры славянской филологии, под научным руководством Юрия Сергеевича Маслова. В 1958 г. защитил кандидатскую диссертацию на тему «Настоящее историческое глаголов несовершенного и совершенного видов в славянских языках», в 1968 г.— докторскую: «Система времен русского глагола (в связи с проблемой функционально-семантических и грамматических категорий)».

В 1997 г. избран членом-корреспондентом РАН. Лауреат Государственной премии (1982) как один из авторов и членов редколлегии «Русской грамматики» (1980). Почетный член Лингвистического общества Чешской Республики и Общества русистов Болгарии.

Работая в Институте лингвистических исследований РАН (отдел теории грамматики), читает специальные курсы в Санкт-Петербургском государственном университете (кафедра общего языкознания) и в Российском государственном педагогическом университете им. А. И. Герцена (кафедра русского языка).

Ответственный редактор 6-томного коллективного труда «Теория функциональной грамматики» (1987—1996) и ряда других коллективных монографий, представляющих Петербургскую школу функциональной грамматики. Автор более 300 научных работ, в том числе 13 книг, среди которых: Вид и время русского глагола (значение и употребление). М., 1971; Грамматическая категория и контекст. Л., 1971; Теория морфологических категорий. Л., 1976; Грамматическое значение и смысл. Л., 1978; Принципы функциональной грамматики и вопросы аспектологии. Л., 1983; Функциональная грамматика. Л., 1984; *Functional Grammar: A Field Approach*. Amsterdam; Philadelphia, 1991; Проблемы грамматической семантики и русской аспектологии. СПб., 1996. Наиболее полно научная концепция автора представлена в книге «Теория значения в системе функциональной грамматики: На материале русского языка» (М.: Языки славянской культуры, 2002).

РОССИЙСКАЯ АКАДЕМИЯ НАУК
ИНСТИТУТ ЛИНГВИСТИЧЕСКИХ ИССЛЕДОВАНИЙ

А. В. Бондарко



ТЕОРИЯ
МОРФОЛОГИЧЕСКИХ
КАТЕГОРИЙ
И АСПЕКТОЛОГИЧЕСКИЕ
ИССЛЕДОВАНИЯ



ЯЗЫКИ СЛАВЯНСКИХ КУЛЬТУР
МОСКВА 2005

ББК 81.2Рус
Б 81

Работа подготовлена к печати при содействии
Фонда Президента РФ для поддержки ведущих научных школ,
проект НШ-1510.2003.6,
а также при финансовой поддержке
Санкт-Петербургского научного центра РАН

Издание осуществлено при финансовой поддержке
Российского гуманитарного научного фонда
(РГНФ)
проект № 04-04-16207

Бондарко А. В.

Б 81 Теория морфологических категорий и аспектологические исследования / РАН; Ин-т лингвистических исследований. — М.: Языки славянских культур, 2005. — 624 с. — (Studia Philologica).

ISBN 5-9551-0095-4

В настоящем издании представлены основные этапы развития разрабатываемой автором теории грамматических категорий в ее связи с проблемами аспектологии. В состав издания входят книги «Теория морфологических категорий» (Л., 1976) и «Вид и время русского глагола (значение и употребление)» (М., 1971), а также текст защищенной в 1958 г. кандидатской диссертации «Настоящее историческое глаголов несовершенного и совершенного видов в славянских языках». Каждая из трех частей работы включает комментарии, отражающие современное состояние проводимых исследований.

ББК 81.2Рус

© А. В. Бондарко, 2005
© Языки славянских культур, 2005

Электронная версия данного издания является собственностью издательства, и ее распространение без согласия издательства запрещается.

Оглавление

От автора	11
Часть I. Теория морфологических категорий	
Предисловие	15
Глава I. Грамматические категории	17
Более широкая и более узкая трактовка понятия «грамматическая категория»	17
Определение понятия морфологической категории. Состав морфологических категорий в русском языке	20
Морфологические и синтаксические категории	23
Двусторонняя (с учетом типа структурной организации) и односто- ронняя (семантическая) трактовка грамматических категорий	32
Грамматические категории и формальные классы. Вопрос о грамматическом роде	38
Глава II. Классификация морфологических категорий	44
Содержательно-функциональные классификации	44
Классификация морфологических категорий по признаку семантической / структурной доминанты их содержания	44
Классификация морфологических категорий по признаку пре- имущественно отражательного / преимущественно интерпре- тационного характера их семантического содержания	48
Классификация морфологических категорий по признаку участия в передаче отношения содержания высказывания к действительности с точки зрения говорящего	51
Структурно-синтаксические классификации	62
Классификация морфологических категорий по признаку структурно-синтаксической значимости	62
Классификация морфологических категорий по признаку синтагматической значимости	66
Собственно морфологические классификации	71
Классификация морфологических категорий по признаку коррелятивности форм в пределах одного и того же слова	71

Классификация морфологических категорий по признаку альтерна- ционного / деривационного характера формообразования	89
Членение морфологических категорий и типы формообразования	97
Связи между членениями морфологических категорий по разным признакам	104
Глава III. Структура морфологических категорий	113
Принципы структурной организации	113
Морфологическая категория как система и как признак	128
Глава IV. Морфологические категории и лексико-грамматические разряды	133
Соотношение морфологических категорий и лексико-грамматических разрядов	133
Характеризованные и нехарактеризованные лексико-грамматические разряды	144
Трудности разграничения морфологических категорий и оппозиций лексико-грамматических разрядов	156
Глава V. Принцип поля при анализе морфологических категорий . .	171
К теории поля в грамматике	171
Залог и залоговость	186
Список сокращений	203
Комментарий	204
О понятии «грамматическая категория»	204
Признак коррелятивности в категориальной структуре	207
Категории в системе функциональной грамматики	211
Литература	217

Часть II. Вид и время русского глагола

Введение	225
Глава I. Семантическое содержание видов	230
Вступительные замечания	230
Семантический потенциал видовых форм	231
Частные видовые значения	238
Частные значения совершенного вида	239
Частные значения несовершенного вида	241
Конкуренция видов	250
Глава II. Система времен. Функционирование видо-временных форм	256
Состояние разработки вопроса	256
Строение системы времен и семантическое содержание ее членов . .	260

Функционирование видо-временных форм	272
Настоящее несовершенное	272
Прошедшее несовершенное	283
Будущее несовершенное	291
Прошедшее совершенное	295
Настоящее-будущее совершенное	301
Абсолютное и относительное употребление времен	309
Глава III. Переносное употребление времен	322
Состояние разработки вопроса	322
Формы прошедшего совершенного	324
Прошедшее совершенное в контексте будущего	324
Прошедшее совершенное в контексте абстрактного настоящего	326
Формы прошедшего несовершенного	331
Формы настоящего несовершенного	332
Настоящее историческое (<i>praesens historicum</i>)	332
Настоящее эмоциональной актуализации	338
Настоящее при обозначении будущих действий	341
Формы настоящего-будущего совершенного	347
Формы будущего несовершенного	349
Основные особенности переносного употребления времен	353
Глава IV. Функционирование видов и временные планы	358
К постановке вопроса	358
Временные планы, не ограничивающие функционирование обоих видов	361
Прошедшее время конкретного единичного действия	361
Временные планы, ограничивающие функционирование совершенного вида	374
Абстрактное настоящее	374
Прошедшее время повторяющегося действия	387
Будущее время повторяющегося действия	390
Временные планы, исключаяющие функционирование совершенного вида	391
Настоящее актуальное	391
Настоящее историческое конкретного единичного действия	394
Нейтрализация видового противопоставления	396
Заключение	403
Комментарий	406
Анализ семантики вида и времени в книге 1971 г.	406
Проблематика современных аспектологических исследований	407

Аспектуально-темпоральный комплекс в системе функциональной грамматики	409
Литература	413

Часть III. Настоящее историческое глаголов несовершенного и совершенного видов в славянских языках

Введение. Постановка вопроса. Общая характеристика настоящего исторического. Некоторые предварительные замечания	425
--	-----

Глава I. Настоящее историческое глаголов несовершенного и совершенного видов в восточнославянских языках 447

I. Краткий обзор литературы вопроса на материале восточнославянских языков	447
II. Русский язык	450
1. Данные современного русского литературного языка	450
2. Данные истории русского языка	458
3. Данные русских диалектов	473
III. Украинский язык	480
1. Данные современного украинского литературного языка	480
2. Данные украинских диалектов	485
IV. Белорусский язык	487
1. Данные современного белорусского литературного языка	487
2. Данные белорусских диалектов	488
3. Данные истории белорусского языка	489

Глава II. Настоящее историческое глаголов несовершенного и совершенного видов в западнославянских языках 495

I. Краткий обзор литературы вопроса на материале чешского и словацкого языков	495
II. Чешский язык	497
1. Настоящее историческое глаголов обоих видов в современном чешском литературном языке и в диалектах	497
А. Данные современного литературного языка	497
Б. Диалектные данные	505
2. Настоящее историческое глаголов обоих видов в истории чешского языка	512
III. Словацкий язык	522
IV. Польский язык	524
1. Краткий обзор литературы вопроса на материале польского языка	524
2. Данные современного литературного польского языка	526

3. Данные польских диалектов	527
4. Данные истории польского языка	529
Глава III. Настоящее историческое глаголов несовершенного и совершенного видов в южнославянских языках	541
I. Краткий обзор литературы вопроса на материале сербохорватского, словенского, болгарского и старославянского языков . . .	541
II. Сербохорватский язык	545
1. Данные современного литературного языка и некоторых говоров	545
2. Данные истории языка	556
III. Словенский язык	561
IV. Болгарский язык	563
1. Данные современного литературного языка	563
2. Данные болгарских диалектов	564
V. Старославянский язык	569
Заключение	571
Список использованной литературы	582
А. Работы, написанные кириллицей	582
Б. Работы, написанные латиницей	586
В. Словари	590
Источники и сокращения	591
Русский язык	591
А. Современный литературный язык	591
Б. Диалекты	592
В. История языка	593
Украинский язык	595
А. Современный литературный язык	595
Б. Диалекты	595
В. История языка	596
Белорусский язык	596
А. Современный литературный язык	596
Б. Диалекты	596
В. История языка	596
Чешский язык	596
А. Современный литературный язык	596
Б. Диалекты	597
В. История языка	597
Словацкий язык	598
Польский язык	598

А. Современный литературный язык (включая произведения XIX в.)	598
Б. Диалекты	598
В. История языка	599
Сербохорватский язык	599
А. Современный литературный язык	599
Б. Диалекты	599
В. История языка	600
Словенский язык	600
Болгарский язык	600
А. Современный литературный язык	600
Б. Диалекты	600
Старославянский язык	601
Комментарий	602
Вступительные замечания	602
Семантическая немаркированность несовершенного вида	602
Литература	607
Предметный указатель	609
Указатель имен	614

ОТ АВТОРА

Настоящее издание отражает различные этапы разработки теории грамматических категорий в ее связях с аспектологическими исследованиями. В прилагаемых комментариях вопросы, относящиеся к данной проблематике, рассматриваются на основе работ последних лет.

В первой части книги представлена монография «Теория морфологических категорий», изданная в 1976 г. В комментариях высказываются суждения о понятии «грамматическая категория», о признаке коррелятивности в структуре рассматриваемых категорий и об их анализе в системе функциональной грамматики.

Вторая часть издания содержит текст опубликованной в 1971 г. книги «Вид и время русского глагола (значение и употребление)». В комментариях речь идет о характерных для этой работы особенностях описания семантики вида и времени, об основных направлениях современных аспектологических исследований и о принципах анализа аспектуально-темпорального комплекса.

В третьей части книги представлен текст кандидатской диссертации «Настоящее историческое глаголов несовершенного и совершенного видов в славянских языках» (1958 г.). В полном виде эта работа ранее не была опубликована. В комментариях высказываются замечания о семантической немаркированности несовершенного вида и о нейтрализации видового противопоставления.

Диссертация, посвященная взаимодействию категорий вида и времени в настоящем историческом, была написана под руководством Ю. С. Маслова. В анализе языкового материала отражены теоретические принципы аспектологической школы, основателем которой был мой учитель.

Разные стороны рассматриваемого подхода к анализу грамматических категорий можно было бы представить при расположении частей книги по принципу «от более ранних работ к более поздним», однако был избран другой порядок частей, основанный на принципе «от общего к частному»: от теории морфологических категорий (книга 1976 г.) к системе анализа категорий вида и времени, изложенной в книге 1971 г., и отсюда — к исследованию, посвященному одному из частных вопросов славянской аспектологии (1958 г.). При всех особенностях работ, относящихся к разным периодам формирования излагаемой трактовки грамматических категорий и закономерностей их функционирования, настоящее издание отражает единство общей теоретической системы, тесно связанной с аспектологическими исследованиями.

Издание дополняет вышедшую в 2002 г. монографию «Теория значения в системе функциональной грамматики: На материале русского языка». Предлагаемая вниманию читателей книга дает представление об основаниях того подхода к изучению грамматических категорий, который получил развитие в более поздний период.

*

* * *

В публикуемых работах сохраняется принятая в годы их написания система сносок, а также оформление библиографии. В прилагаемых комментариях представление сносок и библиографии соответствует современным нормам.

В подготовке к печати текстов, вошедших в состав этой книги, участвовали сотрудники отдела теории грамматики ИЛИ РАН кандидаты филол. наук Я. Э. Ахапкина и В. В. Казаковская, аспиранты Е. Г. Сосновцева, Э. Р. Бариева, О. В. Белоног, Е. Г. Офицерова, а также студенты филологического ф-та СПбГУ (кафедра общего языкознания), проходившие практику в отделе теории грамматики ИЛИ РАН: Ю. С. Рожецкина, Н. Л. Дич, О. Г. Хомицевич, П. М. Эйсмонт. Выражаю искреннюю благодарность всем, кто принимал участие в этой работе.

Часть I

ТЕОРИЯ МОРФОЛОГИЧЕСКИХ КАТЕГОРИЙ

Переиздание книги: Бондарко А. В. Теория морфологических категорий / Отв. ред. С. Д. Кацнельсон. Л.: «Наука», 1976.

ПРЕДИСЛОВИЕ

В этой книге представлен опыт построения частной теории морфологических категорий. Речь идет не об общей теории, основанной на определенных априорных принципах и проецируемой на языки различного строя, а о теории, построенной преимущественно на индуктивной конкретно-языковой основе. Изложение строится «по проблемам», но базой всех теоретических положений является обобщение результатов исследования морфологических категорий русского языка, а также в известной мере и ряда других славянских языков. Таким образом, предлагаемая теория рассчитана главным образом на тот тип морфологических категорий, который представлен в славянских языках. Это не исключает возможности применения тех или иных положений, выдвинутых автором, к языкам иного строя, но предполагает необходимость строгой проверки соответствия теории языковым фактам. Изложение в книге строится на материале русского языка.

Морфологические категории (такие, как наклонение, время, лицо, вид и залог глагола, падеж, число и род существительных) трактуются нами (вслед за рядом лингвистов) как системы противопоставленных друг другу рядов морфологических форм с однородным содержанием.

Вопросы теории морфологических категорий, рассматриваемые в этой книге, можно разделить на «внутренние» и «внешние».

«Внутренние» вопросы касаются морфологических категорий в их отношении к синтаксическим категориям, к формальным классам, к лексико-грамматическим разрядам (последнему соотношению уделяется особенно большое внимание), к функционально-семантическим полям. Нас интересует не только разграничение исследуемых объектов и разграничение понятий, но и взаимодействие морфологических категорий со всем тем, что их окружает и с ними связано. Тем самым яснее выявляется специфика морфологических категорий, их отличие от смежных грамматических и лексико-грамматических явлений.

«Внутренние» вопросы — это, во-первых, классификация морфологических категорий в виде комплекса классификационных схем, основанных на разных признаках (это одна из центральных тем работы), а во-вторых, — принципы структурной организации морфологических категорий (особый акцент делается на характеристике грамем, т. е. компонентов морфологических категорий, и на анализе связей в ряду «морфологическая форма — грамма — морфологическая категория»).

Объединение упомянутых вопросов в определенной системе позволило рассмотреть более или менее целостный комплекс проблем. Речь идет об относительной целостности, но не о завершенности и исчерпанности проблематики. Мы сознательно почти не затрагивали центральные вопросы семантики морфологических категорий. Их значения должны быть рассмотрены особо, в связи с широким кругом проблем грамматической семантики. Этим вопросам посвящена подготавливаемая автором к печати монография.

Рассматриваемые в работе проблемы относятся к теории морфологии, понимаемой как «грамматическое учение о слове» (в духе концепции В. В. Виноградова). Морфология изучает «грамматическое слово» в системно-структурном и функциональном аспектах. В морфологии, ориентированной на слово как основную единицу языка, морфологические категории, присущие частям речи, их функции и структура являются центральным объектом грамматического описания.

Та часть излагаемой в этой книге теории морфологических категорий, которая посвящена описанию типов их функций, их взаимосвязям с лексико-грамматическими разрядами, их роли в функционально-семантическом поле, относится преимущественно к функциональному аспекту морфологии. Другая часть — суждения о типах коррелятивности членов морфологических категорий, о типах формообразования, о принципах строения рядов морфологических форм, о компонентах этих рядов и их соотношениях, о репрезентации морфологических категорий в словоформах — отражает преимущественно системно-структурный аспект морфологии, тесно связанный с аспектом функциональным.

Наша трактовка вопросов теории морфологических категорий во многом опирается на отечественную грамматическую традицию (имеются в виду в первую очередь труды А. А. Потебни, А. М. Пешковского, Л. В. Щербы, В. В. Виноградова, А. И. Смирницкого).

ГРАММАТИЧЕСКИЕ КАТЕГОРИИ

Говоря о грамматических категориях и их компонентах, мы имеем в виду определенные классы грамматических объектов (в плане лингвистической онтологии), предполагаемые той лингвистической теорией, которая в своих понятиях и категориях (гносеологического плана) стремится отразить существенные свойства этих лингвистических объектов.¹ Грамматические категории познаются по их репрезентациям в речи. На основании анализа и обобщения этих речевых репрезентаций делаются выводы гипотетического характера о структуре и функциях грамматических категорий в той форме их существования, которая приписывается системе языка.

Наши представления о грамматических категориях вторичны по отношению к грамматическим категориям в плане лингвистической онтологии, т. е. в языковой действительности, с точки зрения общего принципа отражения. Вместе с тем гносеологический аспект играет активную роль при установлении содержания и объема понятий грамматической теории, в нашем случае — понятий теории грамматических категорий. При наличии многих возможностей отражения разных по содержанию и объему классов грамматических объектов в лингвистических понятиях именно от принципов и целей анализа зависит выбор объема и аспекта понятий, определение их соотношения, их системы.

Более широкая и более узкая трактовка понятия «грамматическая категория»

Широкое истолкование этого понятия представлено, например, в следующем высказывании Л. В. Щербы: «Под грамматической категорией я разумею те группы однообразия в языке, под которые подводятся единичные явления...».² Такой взгляд на грамматические категории опирается на более ран-

¹ Уместно вспомнить слова Л. В. Щербы: «...Грамматика в сущности сводится к описанию существующих в языке категорий...» (Щерба Л. В. О служебном и самостоятельном значении грамматики как учебного предмета. — В кн.: Щерба Л. В. Избранные работы по русскому языку. М., 1957, с. 12).

² Щерба Л. В. О служебном и самостоятельном значении грамматики..., с. 12 (примечание). Ср. использование этого понятия в широком смысле в статье Л. В. Щербы «О частях речи в русском языке» (Щерба Л. В. Избранные работы по русскому языку, с. 63—84).

речи и грамматические категории числа, падежа и т. д. оказываются в одной плоскости.

Даже в том случае, если указывается качественное различие между частями речи как грамматическими (морфологическими) категориями слов⁸ или словесных классов⁹ и категориями лица, числа и т. п. как категориями словесных форм, термин «грамматическая категория» фактически объединяет то и другое. Тем самым нарушается тот общий принцип, согласно которому под категорией понимается «класс каких-то однородных предметов, понятий, отношений и т. п.»¹⁰ Важно следующее различие: если части речи — это обладающие определенными признаками грамматические классы слов, то грамматические категории рода, числа, падежа и т. п. — это определенные системы рядов грамматических форм, которые являются признаками частей речи. Естественно, что называть одним и тем же термином как классы слов, так и их признаки, лежащие в основе определенных систем грамматических форм, нецелесообразно.¹¹

Грамматические категории числа, падежа и т. п. необходимо отличать не только от частей речи, но и от подклассов частей речи — лексико-грамматических разрядов (таких, как имена существительные вещественные, собирательные, отвлеченные и конкретные и т. п.). Аргументация необходимости данного разграничения содержится в главе настоящей работы, посвященной соотношению морфологических категорий и лексико-грамматических разрядов.

Термин «грамматическая категория» иногда используется как по отношению к категориям числа, времени, наклонения и т. п., так и по отношению

узком смысле слова. Тем не менее не следует отказываться и от использования этого термина для обозначения таких единиц, как например слово (в грамматическом аспекте) и его классы, каковыми являются, например, части речи: им нельзя отказать ни в категориальном характере, ни в грамматичности» (Докулил М. К вопросу..., с. 4).

⁸ См.: Головин Б. Н. 1) О типах, структуре и системе грамматических категорий. — В кн.: Материалы по русско-славянскому языкознанию. Воронеж, 1963, с. 301; 2) Введение в языкознание, с. 149–150 (к грамматическим категориям слов автор относит не только части речи, но и такие категории, как мужской, средний и женский род имен существительных, качественные и относительные имена прилагательные).

⁹ См.: Dokulil M. K pojetí morfologické kategorie (na příkladě morfologické kategorie slovesného způsobu v češtině). — Jazykovedný časopis, 1967, R. XVIII, č. 1, s. 17.

¹⁰ Современный русский язык. Морфология (Курс лекций). Под ред. В. В. Виноградова. М., 1952, с. 28 (автор данного раздела — П. С. Кузнецов).

¹¹ Принцип разграничения частей речи и присущих им грамматических категорий проводился уже в античной грамматике. Так, Дионисий Фракийский различает части речи и их акциденции, в частности такие акциденции глагола, как наклонения, залого, виды и т. д. (см.: Античные теории языка и стиля. М. — Л., 1936, с. 119, 125, 131–136). В современной лингвистической литературе о необходимости различения частей речи и грамматических категорий см., например: Штелинг Д. А. О неоднородности грамматических категорий. — ВЯ, 1959, № 1, с. 56–57; Ахманова О. С. Фонология. Морфонология. Морфология. М., 1966, с. 88.

к единственному числу, настоящему времени, повелительному наклонению и т. п.,¹² что, как уже не раз отмечалось,¹³ нельзя признать оправданным.

В настоящей работе термин «грамматическая (соответственно — морфологическая) категория» употребляется лишь применительно к таким объектам, как лицо, число и т. д. По отношению к компонентам морфологических категорий (2-е лицо и т. п.) мы используем термин «граммема».

Итак, следует отдать предпочтение более строгому истолкованию термина «грамматическая категория», ограничивающему область таких категорий системами собственно грамматических величин.¹⁴

Определение понятия морфологической категории. Состав морфологических категорий в русском языке

Понятие грамматической категории целесообразно трактовать как родовое по отношению к видовым понятиям морфологической и синтаксической категории.

Морфологические категории в славянских языках и в других языках представляемого ими типа мы рассматриваем вслед за многими исследователями как системы противопоставленных друг другу рядов морфологических форм (в пределах определенной части речи) с однородным содержанием.¹⁵

В приведенном определении говорится о с о д е р ж а н и и морфологических категорий. В данном случае этот термин более уместен, чем термин «значение», поскольку он охватывает как семантическое содержание (которое и представляет собой собственно значение), так и содержание структурное. В последнем случае имеется в виду структурная согласовательная функция таких морфологических категорий, как род существительных, род, число и падеж

¹² См., например: Виноградов В. В. Русский язык (грамматическое учение о слове). Изд. 2-е. М., 1972, с. 124; Gołąb Zb., Heinz A., Polański K. Słownik terminologii językoznawczej. Warszawa, 1968, s. 283.

¹³ См., например: Моисеев А. И. О грамматической категории. — Вестник Ленингр. ун-та, 1956, № 2, с. 124—127.

¹⁴ См., например: Смирницкий А. И. Аналитические формы. — ВЯ, 1956, № 2, с. 44; Поспелов Н. С. Соотношение между грамматическими категориями и частями речи. — В кн.: Вопросы грамматического строя. М., 1955, с. 74—91; Никитевич В. М. Грамматические категории в современном русском языке. М., 1963, с. 11—17; Ахманова О. С. Фонология..., с. 88—92; Зализняк А. А. Русское именное словоизменение. М., 1967, с. 27; см. также: Garvin P. L. A descriptive technique for the treatment of meaning. — In: Garvin P. L. On linguistic method. The Hague-Paris, 1972 (Janua linguarum. Series minor, 30), p. 132.

¹⁵ В русской грамматической традиции эта точка зрения восходит к концепции А. М. Пешковского (см.: Пешковский А. М. Русский синтаксис в научном освещении. Изд. 7-е. М., 1956, с. 23—29). Ср. в более поздних работах: Смирницкий А. И. 1) Аналитические формы..., с. 44; 2) Синтаксис английского языка. М., 1957, с. 28—31; Штелинг Д. А. О неоднородности..., с. 56; Бархударов Л. С. Очерки по морфологии современного английского языка. М., 1975, с. 41—48.

К числу морфологических категорий в русском языке относятся глагольные категории наклонения, времени, лица, вида, залога (данная категория имеет сложное морфолого-синтаксическое выражение, однако постольку, поскольку залог находит выражение в глаголе, он может рассматриваться как морфологическая категория), категории рода и числа, присущие разным частям речи, категория лица в разряде личных местоимений, категория падежа (в данной категории есть не только морфологическая, но и синтаксическая сторона, однако по своей структуре и средствам выражения падеж является морфологической категорией), степени сравнения прилагательных и наречий.¹⁶

Приведенный перечень содержит в основном лишь «общепризнанные» морфологические категории. По-видимому, к этому перечню могла бы быть присоединена оппозиция полных и кратких форм прилагательных. Поскольку, однако, семантическое различие между этими формами в предикативной функции недостаточно ясно,¹⁷ мы пока оставляем полные и краткие формы прилагательных в стороне, не включая их в перечень тех морфологических категорий, которые рассматриваются в этой работе.

В данном перечне морфологических категорий отсутствует переходность/непереходность глагола и одушевленность/неодушевленность существительных, поскольку мы трактуем эти противопоставления как оппозиции лексико-грамматических разрядов, а не как грамматические категории.

В дальнейшем изложении рассматриваются морфологические категории основных частей речи. Анализируются категории, присущие глаголу, именам существительным и прилагательным (в связи с категорией степени сравнения учитываются также наречия). Мы сочли возможным не останавливаться на некоторых особенностях морфологических категорий, свойственных различным разрядам местоимений (категории лица, числа и рода) и числительных. Учитывалось то обстоятельство, что эти особенности не оказывают влияния на существенные признаки морфологических категорий, выявляемые в основной сфере их распространения — прежде всего в сфере глагола, имен существительных и прилагательных.

¹⁶ Аналогичен состав морфологических категорий в других славянских языках. В болгарском и македонском языках этот перечень дополняется категорией определенности/неопределенности, представленной оппозицией форм с постпозитивным членом и общих форм; в этих же языках существует категория пересказывания, которая может быть истолкована как особая морфологическая категория, конституируемая противопоставлением пересказывательных и общих форм глагола.

¹⁷ Ср., например: Шведова Н. Ю. Полные и краткие формы имен прилагательных в составе сказуемого в современном русском языке. — Учен. зап. Моск. ун-та, 1952, вып. 150; Богуславский А. О кратких и полных формах прилагательного в сказуемом. — РЯШ, 1964, № 1; Мясников Г. Ф. Краткие и полные формы прилагательных в составе сказуемого в современном русском языке, изменения и основные тенденции. АКД. Куйбышев, 1970.

Морфологические и синтаксические категории

Понятие синтаксической категории разработано недостаточно (говоря о грамматических категориях в более узком смысле, чаще всего фактически имеют в виду морфологические категории). Термин «грамматическая категория» применительно к синтаксису нередко выступает в таких выражениях, как «грамматическая категория подлежащего», «категория вводности», «категория обособления», «категория простого предложения», «категория предикативности». В подобных выражениях слово «категория» ничего не прибавляет к синтаксическим терминам. Сочетание «синтаксическая категория» в таком употреблении утрачивает терминологический характер. Использование этого сочетания как специального термина должно соответствовать более строгим требованиям.

Если исходить из того, что синтаксические категории вместе с морфологическими представляют собой подклассы более широкого класса грамматических объектов, охватываемых понятием «грамматическая категория»,¹⁸ то допустимо предположить, что должны существовать некоторые (наиболее общие) черты однородности между морфологическими и синтаксическими категориями, некоторые интегральные признаки, составляющие основание их объединения в составе более общего понятия грамматической категории.

Итак, при определении сущности и объема понятия синтаксической категории необходимо, чтобы это понятие было сопоставимым с понятием морфологической категории.¹⁹ Конечно, мы должны учитывать специфические особенности морфологических и синтаксических явлений, но можно предположить, что в структуре морфологических и синтаксических категорий имеются некоторые изоморфные признаки. Дальнейшее изложение имеет характер гипотезы. Допустим, что наше представление о морфологической категории как о системе противопоставленных друг другу рядов морфологических форм с однородным содержанием относительно верно передает существенные признаки этого класса грамматических объектов в славянских и некоторых других языках. Попытаемся найти среди тех синтаксических явлений, которые называют синтаксическими категориями, нечто такое, что обнаруживало бы черты однородности с морфологическими категориями. Морфологическая категория основана на оппозиции, противопоставлении. Если положить данный признак и в основу понятия синтаксической категории, то под это понятие явно не подойдут такие величины, как простое предложение, подлежащее, предикативность. Зато

¹⁸ Ср., например: Ярцева В. Н. Иерархия грамматических категорий и типологическая характеристика языков. — В кн.: Типология грамматических категорий. Мещаниновские чтения. М., 1975, с. 5—6.

¹⁹ Ср. несопоставимость примеров морфологических категорий (падеж, время / наклонение, лицо / число) и категорий синтаксических (например, типы структуры предложения), приведенных в кн.: *Skizze der deutschen Grammatik*. Berlin, 1972, S. 372.

данного вопроса еще не преодолен ряд трудностей и противоречий, заставляющих рассматривать вопрос о синтаксических категориях предложения как поставленный, но еще не получивший убедительного и последовательного решения.

Мы касаемся здесь этой проблематики лишь с одной точки зрения: в какой мере рассматриваемые языковые факты можно трактовать как синтаксические категории?

Обычно, говоря о синтаксическом времени, наклонении, а также лице, имеют в виду не только собственно синтаксические языковые средства (ср. конструкции типа *Зима; Нам дежурить*), но также и средства морфологические, лексические, различные их комбинации. Тем самым под понятие синтаксической категории подводятся и те несинтаксические элементы, которые, по видимому, понимаются как подчиненные синтаксису, находящиеся на службе синтаксиса.

На наш взгляд, включение морфологических форм в сферу синтаксической категории в принципе возможно и целесообразно, однако не во всех случаях. Такое включение закономерно лишь тогда, когда имеется в виду не реализация категориального значения самой по себе данной словоформы, а ее участие как одного из элементов структуры предложения в выражении тех отношений, которые передаются этой структурой. Таково, в частности, выражение временных значений сочетаниями видо-временных форм в разных частях некоторых типов сложного предложения. В качестве примера можно привести выражение одновременности действий в случаях типа *Когда вы говорили, я думал о другом*. Здесь мы имеем дело как с морфологическим, так и с синтаксическим временем. Морфологические время представляют словоформы *говорили* и *думал*. Мы рассматриваем категориальные временные признаки этих словоформ в качестве репрезентантов морфологической категории времени: при помощи определенных формальных показателей (основа прошедшего времени плюс суффикс *-л-*) выражается категориальное значение прошедшего времени. Однако те же словоформы могут рассматриваться и как элементы синтаксического времени. В этом случае имеется в виду соотношение форм прошедшего времени глаголов несовершенного вида в разных частях сложноподчиненного предложения с придаточным времени (*с когда*) — соотношение, используемое для выражения значения одновременности. Указанные словоформы входят в состав элементов синтаксического времени прежде всего не по категориальному временному признаку, не как формы прошедшего времени, а по темпоральному признаку, связанному с синтагматикой вида — как формы несовершенного вида в определенном типе синтаксической конструкции (ср. то же отношение одновременности в плане будущего времени: *Когда вы будете говорить, я буду думать о другом*). Итак, здесь важно прежде всего соотношение видов. Морфологическая категория вида в данном случае включается в синтаксическую

синтаксические, лексические и словообразовательные средства и различные их комбинации служат для реализации определенных семантических функций в речи (как процессе говорения-понимания и как тексте). С этой точки зрения структура предложения перестает быть абсолютно «командной» величиной: как и морфологические структуры (во многих, но не во всех отношениях подчиненные структуре предложения), она служит передаче смысла в тексте. «Линии связи» могут идти от морфологических элементов к семантическим функциям, передаваемым в тексте, не только через посредство синтаксических конструкций, но и непосредственно — во взаимодействии с синтаксической конструкцией, в ее рамках, при возможной обусловленности ею, но совсем не обязательно в поглощенном ею виде, т. е. не обязательно по формуле: более высокий уровень предложения использует, поглощает и тем самым «снимает» подчиненный ему уровень слова как словоформы.

Морфологические категории всегда имеют определенное отношение к синтаксису, тот или иной выход в структуру предложения: каждая морфологическая категория обладает определенной синтаксической направленностью, синтаксической перспективой. Существуют разные типы отношений морфологических категорий к структуре предложения. В одних случаях морфологическая категория становится таким элементом синтаксической структуры, который определяет ее тип: при замене одного компонента категории другим меняется тип синтаксической структуры (или эта структура разрушается). В других случаях тип синтаксической структуры не зависит от того, каким из своих компонентов представлена морфологическая категория (подробнее об этом см. во второй главе). Во всех случаях словоформы, представляющие компоненты морфологических категорий, функционируют в составе конкретного предложения, в синтаксической среде. Еще более сложны и многообразны связи морфологических категорий со структурой сложного синтаксического целого. Все это, однако, не устранило относительной самостоятельности морфологических категорий в грамматической системе языка и в процессе его функционирования. Выступающие в словоформах компоненты морфологических категорий, функционируя в предложении, представляют собой именно морфологические средства выражения определенных смыслов. Морфологические категории всегда сохраняют присущие им свойства категорий слова, а не предложения. Как категории слова, наряду с синтаксическими категориями и единицами, они в конечном счете, как уже говорилось выше, служат выражению смысла в процессе общения.

Рассмотрим более подробно концепцию синтаксических категорий, изложенную в «Грамматике современного русского литературного языка» под ред. Н. Ю. Шведовой. Один из принципов, на которых строится эта концепция, сводится к тому, что категории синтаксического времени и синтаксического

уровня — уровень слова и уровень предложения, два разных аспекта грамматической системы языка — морфологический и синтаксический. Изменения на одном уровне (слова) и в одном аспекте (морфологическом), не существенные для единицы другого уровня языка (уровня предложения) и другого аспекта грамматической системы (синтаксического аспекта), вряд ли закономерно рассматривать как изменения, конституирующие парадигму предложения.

Таким образом, следует говорить не об изменении предложения по синтаксическим временам и наклонениям, а о морфологических вариантах одной и той же модели предложения с точки зрения морфологических категорий, причем не только времени и наклонения, но также лица, вида, числа, рода. Вся совокупность членов морфологических категорий, изменение которых не влияет на структуру предложения, т. е. осуществляется в рамках одного и того же типа структуры, может рассматриваться как морфологический категориальный потенциал данного типа синтаксической структуры. Такой потенциал отражает морфологические формы существования данного типа синтаксической структуры. Одни синтаксические структуры обладают богатым и многообразным категориальным морфологическим потенциалом. Таковы, например, двусоставные предложения типа *Он понял* (в морфологический потенциал структуры данного типа входят такие морфологические варианты, как *Он понимает; Он поймет; Я понимаю; Ты понимаешь; Мы пойдем; Она поняла бы* и т. д.). Другие синтаксические структуры более ограничены по своему категориальному морфологическому потенциалу (ср.: *Его не поймешь*).

Сказанное не означает, что мы отрицаем важность проблематики синтаксических категорий, в частности, в связи с проблемой синтаксической парадигматики. Мы лишь хотели подчеркнуть, что эта проблема вряд ли может быть решена путем перераспределения фактов морфологии и синтаксиса в пользу синтаксиса и требует собственно синтаксического подхода.

Другой принцип, на котором строится концепция синтаксических категорий в «Грамматике» 1970 г., заключается в следующем: функционирование морфологических категорий относится к синтаксису, представляя собой уже не морфологические, а синтаксические категории. Так, по поводу категории времени говорится: «То, что определяется как употребление (функции) форм времени..., относится не к морфологии, а к синтаксису».²⁷ И далее: «Именно в силу глубокого внутреннего различия морфологического и синтаксического времени морфологическими формами глагола в условиях контекста могут выражаться такие временные значения, которые никак не соотношены с данным морфологическим значением глагольной формы. Ср., например, обусловленное контекстом употребление синтаксического настоящего (выраженного морфологической формой настоящего времени глагола) для обозначения действия

²⁷ Грамматика..., с. 543.