

Оксана Скляренко

ШЬЕМ

ТЕДДИ-МАЛЫШЕЙ

и их
друзей

Teddy
Bear



ПИТЕР®

ББК 37.48
УДК 746
С43

Оксана Скляренко

С43 Шьем Тедди-малышей и их друзей. — СПб.: Питер, 2013. — 160 с.: ил.

ISBN 978-5-459-01710-6

Оксана Скляренко — мастер-теддист мирового уровня, победитель многих международных конкурсов, автор уникальных тедди-миниатюр. Мишки Тедди — это целый мир уникальной авторской игрушки. А Тедди-малыши — это маленький мир уютной авторской миниатюры. Пожалуй, нет на свете человека, который остался бы равнодушным к этим милым мягким малышам!

Оксана Скляренко предлагает простые пошаговые иллюстрированные мастер-классы для всех, кто хочет научиться делать эксклюзивные игрушки. Коллекционные Тедди-малыши и их друзья ждут, когда вы подарите им жизнь!

В книге вы найдете выкройки, полезные советы и инструкции по моделированию, шитью и сборке миниатюрной игрушки. Создавайте своих неповторимых Тедди-малышей — и получайте удовольствие!

Автор выражает огромную благодарность любимому мужу Олегу Сморчкову за фотографии, а также организаторам выставок «Киев ТеддиЛенд» и «Teddybar Total» за возможность проводить съемку.

ББК 37.48

УДК 746

Все права защищены. Никакая часть данной книги не может быть воспроизведена в какой бы то ни было форме без письменного разрешения владельцев авторских прав.

ISBN 978-5-459-01710-6

© Скляренко О., 2013
© ООО Издательство «Питер», 2013



ОГЛАВЛЕНИЕ

Добро пожаловать в мир мишек Тедди!	6	Мишки в стиле тортюр	33
Терминология	7	Фантазийные мишки	34
Как появляются первые игрушки	8	Мишки в стиле натюр	35
Авторские идеи, наброски. Авторские выкройки	12	Сувенирные мишки	36
ГЛАВА 1. История возникнове- ния мишек Тедди, или Кто они, эти Тедди?	15	Особенности создания миниатюры	38
Зарождение Тедди-культуры.....	16	Когда игрушку можно считать миниатюрной?	38
Международные выставки	19	Тонкости создания миниатюрной игрушки	39
Выставка «Teddybar Total» (2009)	21	Технологические моменты	42
Выставка «Swiss Teddy Festival»	22	ГЛАВА 2. Материалы и инструменты	45
«Teddybar Welt»	23	Материалы и инструменты для миниатюры	46
«Киев ТеддиЛенд»	24	Инструменты	49
Музеи игрушек и редкие экземпляры в антикварных лавках. Современ- ные мишки-сувениры	25	Как правильно покрыть носик лаком	51
Классификации Тедди	29	ГЛАВА 3. Тедди-технология: мастер-класс	53
Классический мишка	30	Виды ручных швов	54
Мишки-репликаны	32		



Общие рекомендации изготовления мишек по Тедди-технологии	55
Анатомия мишки	55
Техника кроя медведя	55
Сшивание деталей медведя	56
Набивка медведя	57
Крепление деталей	59
Оформление мордочки медведя	62
Выстригание и выщипывание	63

Игрушечные наряды и их декорирование	64
--	----

Особенности миниатюрной одежды	64
--------------------------------------	----

Паспорт игрушки	67
-----------------------	----

Уход и хранение	69
-----------------------	----

ГЛАВА 4. Инструкции к изготовлению образов Тедди-малышей и их друзей	71
---	-----------

Модель 1. Фиалка	72
------------------------	----

Модель 2. Мишка Сеня на мотоцикле	76
---	----

Модель 3. Розита	80
Модель 4. Робин Гуд	84
Модель 5. Антон на лошадке	88
Модель 6. Счастливчик (мишка на морских камешках)	92
Модель 7. Солнечный (голова без клина)	96
Модель 8. Мавка	100
Модель 9. Мишка-садовник	104
Модель 10. Белый мишка-малыш	108
Модель 11. Конфетка	112
Модель 12. Изюмчик	116
Модель 13. Зайчик Макарушка	120
Модель 14. Ежик Сережик	123
Модель 15. Коала Нихао	128
Модель 16. Крысенок Кусь-Кусь	132
Модель 17. Мышонок Домовенок	136
Модель 18. Слониха Соня	140
Модель 19. Утенок Орленок	144
Модель 20. Поросенок Мармузенок	148
Модель 21. Кролик Сеня	152

Заклучение. В гостях у мастера. Школа Оксаны Складенко	156
--	-----

ГЛАВА 3

Тедди-технология: мастер-класс

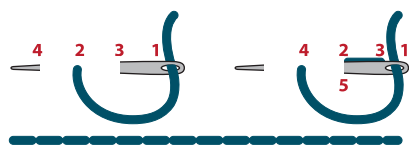




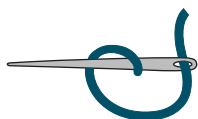
Для изготовления игрушки нам нужны знания о некоторых видах швов.

Шов за иголку

Шьем справа налево по прямой горизонтальной линии. Иглу выводим с изнаночной стороны на лицевую на три нитки левее от места начала рисунка. Вернемся на эти три нитки назад, вколем иглу с лицевой стороны на изнаночную. От начала первого лицевого стежка отсчитаем влево шесть ниток (считаем на лицевой стороне!) и выводим иглу на лицевую сторону.



Шов за иголку



Французские узелки

Узелки (французские узелки)

Французскими узелками вышивают глаза. Иглу с рабочей нитью выводим на поверхность ткани, наматываем нить 1–2 раза и прокалываем ткань на небольшом расстоянии от того места, где нить выходит на поверхность ткани. Затем осторожно протягиваем нитку на изнаночную сторону, подтягивая узел, который появился на ткани.

Во время выполнения узелков следите, чтобы нить, которую вы наматываете на иглу, не была перетянута, иначе будет трудно протягивать иглу. И наоборот, если нить слишком ослаблена, то узелок получится не очень аккуратным.



Общие рекомендации изготовления мишек по Тедди-технологии



Анатомия мишки

Традиционно мишка Тедди состоит из 23 деталей. Выкройка головы традиционного мишки Тедди включает в себя две детали и клин. Существует крой головы без клина (в нашей книге это модели «Солнечный» и «Счастливчик»).

Техника кроя медведя

Нужно подготовить лекало. Для этого переведите на кальку выкройку выбранной из книги модели и вырежьте детали в необходимом количестве, как это указано в инструкции.

Затем нужно сделать раскладку всех деталей на ткани, чтобы понять, хватит ли материала, и прикинуть, как разложить детали более экономно.

При раскладке обязательно следует учитывать направление ворса.

После такого уточнения сделайте обводку шариковой ручкой и вырежьте детали.

Детали вырезают по намеченным линиям ножницами для вышивания.

Не забудьте перенести на детали все метки: места сшивания, метки на мордочке, а также те места, которые оставляют незашитыми, — отверстия для наполнения.

Кроме того, обратите внимание, что стопы и ладошки вырезают из ткани-компонента.

Ткань-компонент может отличаться фактурой, но для классического Тедди очень важно гармоничное сочетание цветов.

Нить нужно подбирать как к основной ткани Тедди (мохеру), так и к ткани-компоненту.

СХЕМА 2. Анатомия мишки



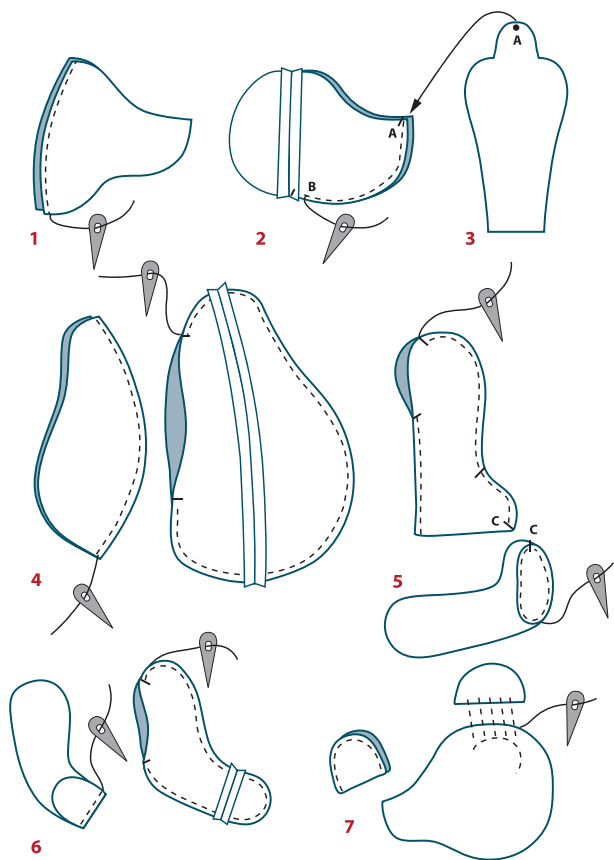
Крой деталей



**Цветовые сочетания нитей
и материалов**

Сшивание деталей медведя

Вырезанные детали шиваем руками швом за иглу. Не зашиваем некоторые участки — отверстия в зоне шеи на голове и на туловище, вверху лап. Выворачиваем сшитые детали. Если размер мишки и ваше мастерство позволяют, можете полностью или частично прошить детали на машинке.



Этапы сшивания медведя

1–2. Если боковые детали головы состоят из двух частей, вначале сшиваем их.

3. Затем вшиваем клин изделия.

4. Если туловище состоит из двух частей, вначале сшиваем их, а потом собранные две детали.

5. Сшиваем детали лап, вшиваем стопы.

6. К внутренней части лапы-руки пришиваем ладонку. Затем сшиваем внешнюю и внутреннюю детали.

7. Уши крепим (пришиваем) уже на сшитой, вывернутой и набитой голове.



Техника сшивания деталей



Сшитые детали

Набивка медведя

Набивку миниатюрного мишки Тедди можно делать двумя способами:

- одним компонентом – синтепухом;
- двумя компонентами – синтепухом и гранулятом.

Мишки от 10 см можно наполнять еще и опилками. Но для совсем миниатюрных смысла в этом нет. Опилки любят «больших» мишек. Они делают их тяжеленькими – не нужно добавлять гранулят для утяжеления. А маленьким мишкам опилки вес не увеличивают! Хотя в игрушке ростом от 12 см можно применить схему трехкомпонентного наполнения с использованием опилок, но все-таки для утяжеления нужен металлический гранулят.

В любом случае, хотим мы этого или нет, Тедди – это творчество, поэтому не стоит порождать огромное количество правил. В этой книге я лишь делюсь своим опытом и наработками.

Чаще всего в миниатюре применяют **металлический гранулят**. Можно использовать также и стеклянный гранулят.

Начинающие мастера, у которых нет под рукой ни того, ни другого, применяют **стеклянный бисер**.

Если миниатюра ростом 6 см, то в заднюю часть (попу) мишки засыпают половину кофейной ложечки гранулята или бисера, если 10 см – можно и чайную. Как правило, упаковки бисера на несколько миниатюрных мишек будет достаточно.

СХЕМА 3. Двухкомпонентное наполнение игрушки

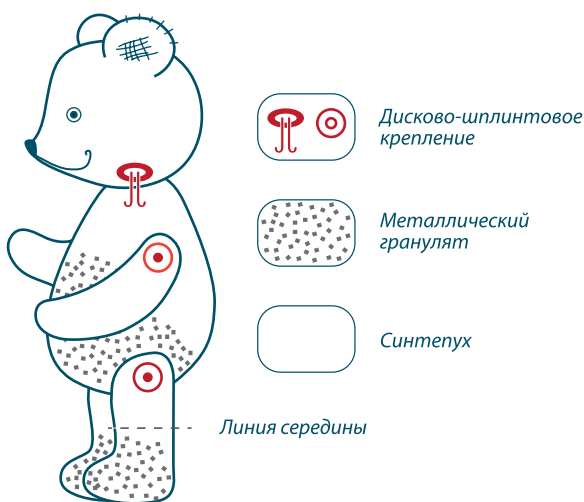
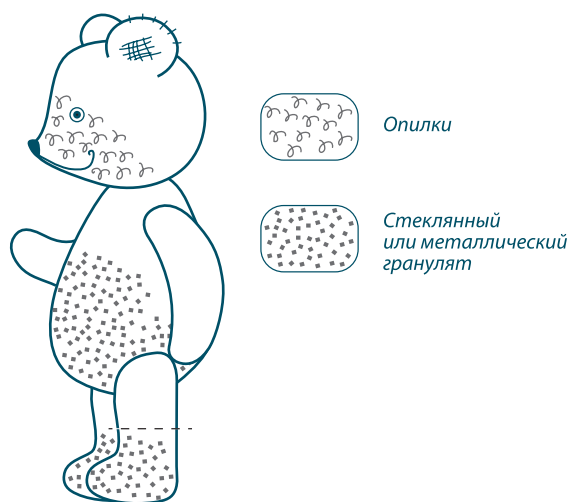


СХЕМА 4. Трехкомпонентное наполнение игрушки



Металлический и стеклянный гранулят продают в упаковках по килограмму и полкило (так покупать его выгоднее всего). Можно также встретить фасовки по 200 г.

Универсального рецепта, сколько его засыпать, не существует.

Каждый мастер засыпает сколько, сколько пожелает. При этом нужно учитывать: **после того, как засыпали гранулят, его нужно сверху покрыть небольшим слоем синтепуха.** То есть должен быть запас ткани, чтобы зашить отверстие.

Еще одно интересное наблюдение. Некоторые мастера засыпают в ножки мишкам металлический гранулят до уровня коленок. Если у вас есть металлическая магнитная лента и в ножки Тедди засыпан металлический гранулят, ваш мишка может самостоятельно СТОЯТЬ!

ЧУДО, о котором мы говорили выше, ВОЗМОЖНО! Конечно, с некоторой поддержкой. Такой прием подходит для миниатюры до 8 см.

Неразлучные друзья



Крепление деталей

Крепления для мишек Тедди — это диски и шплинты.

Для миниатюры они совсем крошечные, поэтому, чтобы научиться работать с ними, нужно набить руку — нужна практика. Рукодельницы, которые занимаются украшениями из бисера и периодически скручивают тонкие проволочные элементы с помощью ювелирных инструментов, в принципе, уже подготовили руку. Так что им не составит труда этим же инструментом, которым они крутят украшения, закрутить миниатюрный шплинт.

Для миниатюры есть специальные диски, выполненные в металле, это сразу утяжеляет игрушке, что важно для Тедди.

Потому что миниатюрные Тедди, как, впрочем и «большие», **должны быть тяжеленькими.**

Поэтому металлический гранулят — самый лучший помощник мастера. Ну а если у вас еще есть и диски из металла, тогда конечный результат — «тяжеленькая» игрушка — вам гарантирован.

Способы крепления: схемы 5, 6 и 7.



Маленькие украинцы

СХЕМА 5. Дисково-шплинтовое крепление

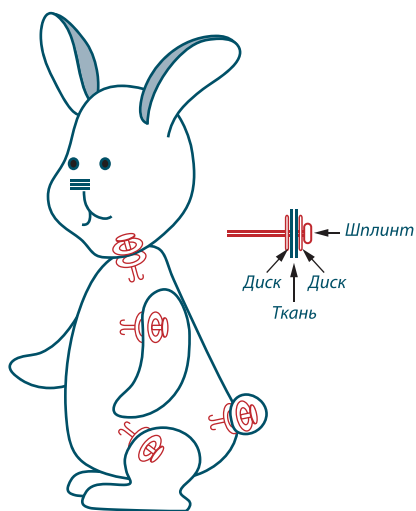


СХЕМА 6. Закрепление шплинта в голове

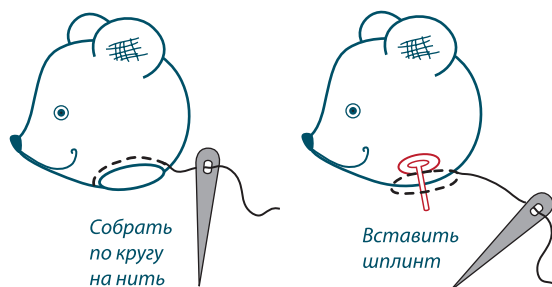
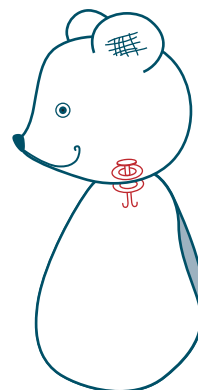


СХЕМА 7. Соединение головы и туловища





Шплинт в ноге



Установка крепления в голове



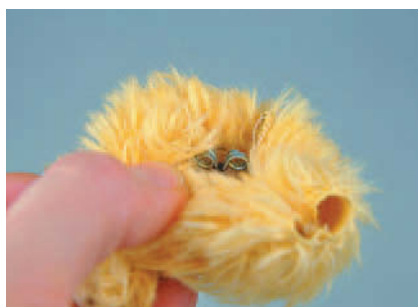
Детали со шплинтами и диски



Отверстия в туловище



Диск закреплен



Закрепление диска



Опишу все этапы крепления деталей. Прежде всего, вставляем шплинт и набиваем деталь синтепухом.

Затем вставляем крепление в голову.

После того как мы вставили шплинты во все детали, подбираем к ним диски.

С помощью шила делаем в туловище отверстия, в которые будем вставлять шплинты других деталей.

Вставляем шплинт, надеваем сверху диск и закручиваем с помощью инструмента.

Заметьте, что «завитки» должны быть разложены на обе стороны.

Вот так выглядит нога-лапа, которая уже прикреплена к туловищу.

Далее крепим вторую ножку и лапы-руки – по той же схеме.

После того как оформим голову (об этом поговорим чуть позже), прикрутим ее к туловищу.

Все детали прикреплены. Осталось только набить туловище.

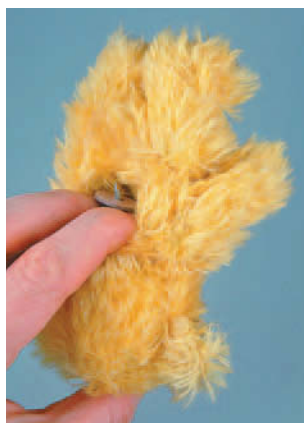
Альтернатива дисково-шплинтовому креплению – веревочный шарнир (схема 8).



Прикрепленная нога



Крепление всех деталей

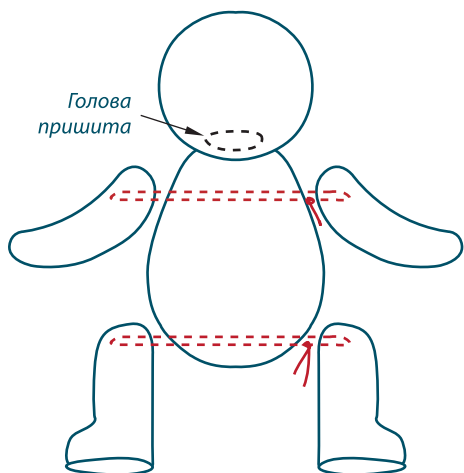


Крепление головы к туловищу



Набивка туловища к туловищу

СХЕМА 8. Веревоочный шарнир



Оформление мордочки медведя

СХЕМА 9. Посадка ушей и расположение глаз

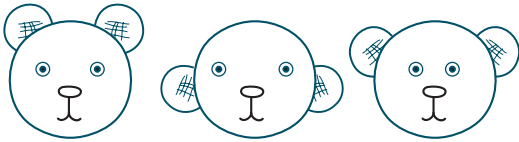


СХЕМА 10. Ротик и носик



СХЕМА 11. Вышивка носика: горизонтальное и вертикальное направление нити

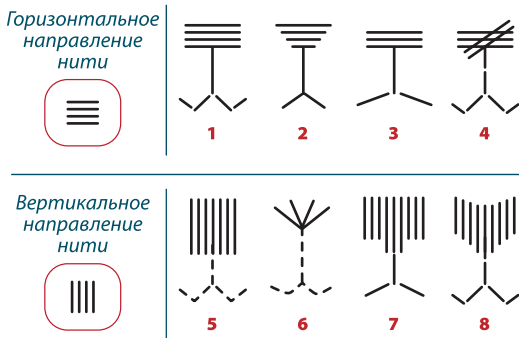
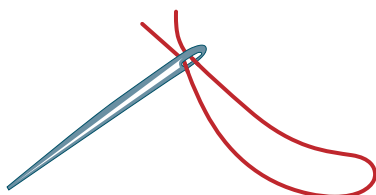


СХЕМА 12. Как правильно заправить нить в иголку



Чтобы оформить образ вашего игрушечного мишки, нужно особое внимание уделить оформлению мордочки. Именно она формирует характер и даже пол игрушечного персонажа.

На схеме 9 видно, что уши и глазки можно пришить разными способами. Благодаря таким манипуляциям мишки, раскроенные по одной выкройке, будут выглядеть по-разному.

Схемы 10 и 11 демонстрирует несколько видов направления нити во время вышивки.

Вышивая мордочку мишутке, мы должны избегать узелков. Чтобы закрепить нить, нужно ее правильно заправить. Если заправлять одновременно два хвостика одной нити, то на конце у нас образуется петля. Эта петля и поможет фиксировать нить (схема 12).



Мишки из коллекции 2009 года были сшиты по одной выкройке, но у всех абсолютно разные характеры. Три из них — девочки, а три — мальчики

Выстригание и выщипывание

Чаще всего выстригание или выщипывание мохера производят в области носика (конечно, вы можете оставить мохер и без изменений).

На модели продемонстрировано выщипывание с помощью пинцета. Мордочка чистая, что очень хорошо для вышивки.

На рисунке ниже слева продемонстрировано частичное выщипывание некоторых ворсинок, а справа – полное выщипывание в области носика. Вышивать носик легче, когда мохер выщипан. Так ровнее ложится вышивка. Выщипать или выстричь маникюрными ножницами мохер можно непосредственно под вышивку.



Оранжевый, 12 см

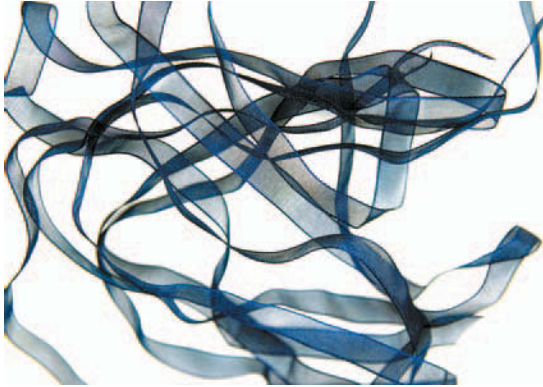


Разные типы выщипывания



Мишка в голубом комбинезоне

Игрушечные наряды и их декорирование



Ленты из органзы

Особенности миниатюрной одежды

Пошив миниатюрной одежды – еще один этап в создании образа мишки Тедди. Сшив мишку, вам захочется его одеть.

При маленьких размерах мишки одежду для него, скорее всего, вы будете шить и декорировать вручную.

Для отделки одежды и декорирования мишек самыми лучшими считаются ленты из шелка.

Неплохо смотрятся и ленты из мягкой органзы.

Одежда для миниатюрных Тедди должна быть утонченной.

Лучше всего из ткани взять маркизет или батист. Его можно вручную прокрасить с помощью текстильных красок. Для этого кусочек ткани нужно намочить в воде, затем развести в воде краску (чайная ложка на стакан воды) и постирать смоченную ткань. После этого прогладить между двумя кусочками ткани белого цвета – так и ткань быстрее высохнет, и окраска будет равномерной.



Красотка
с цветком



Мишка в бело-голубом
платье