

Л.Н. Иванская

ОБРАЗ
ГЛАВНОЕ ЗВЕНО
ПСИХИКИ ЧЕЛОВЕКА
И
«ПСИХОТЕХНИКИ» АКТЕРА

Книга 3

Санкт-Петербург
2012

УДК 37+150+792
ББК 88.3+85.334.3(2)
И22

И22 **Иванская Л.Н.**

Образ — главное звено психики человека и «психотехники» актера. Книга 3. Влияние пола на полноту и качество словесного автопортрета / Л.Н. Иванская. — СПб. : Астерион, 2012. — 144 с.

ISBN 978-5-94856-743-3 (Кн. 1. Образ — главное звено психики человека и «психотехники» актера)

ISBN 978-5-94856-941-3 (Кн. 3. Влияние пола на полноту и качество словесного автопортрета)

В монографии Л.Н. Иванской «Образ — главное звено психики человека и “психотехники” актера» анализируется структура воспринимаемого объекта и её воспроизведение в образе представления, который является основополагающим и главнейшим звеном психических свойств человека (ощущений, восприятия, памяти, речи, воображения, мышления, эмоций), изучаемых общей психологией.

В работе, на большой экспериментальной базе, сравнивается влияние на процесс формирования образа представления образования, пола и двух видов профессионального тренинга.

1. Тренинга, применяемого для воспитания актёров и режиссёров «Экспериментального Театра Рассказа», разработанного Н.С. Говоровым на основе «Теории ощущений» Б.Г. Ананьева.

2. Тренинга, применяемого для воспитания и обучения актёров в Театральном институте и в профессиональном театре г. Ленинграда.

В данной части книги приводится таблично-графический анализ влияния на структуру образа представления пола и специального тренажа, разработанного Н.С. Говоровым на основе «Теории чувственного познания» Б.Г. Ананьева.

Рецензенты:

Бодалев Алексей Александрович — доктор психологических наук, профессор, Академик РАО, Заслуженный деятель науки РФ.

Семенов Валентин Евгеньевич — доктор психологических наук, профессор, Заслуженный деятель науки РФ.

Рытов Сергей Алексеевич — художественный руководитель ЛОГУК «Театр Юного Зрителя» (2003–2010 гг.), актер и режиссер «Экспериментального Театра Рассказа», Заслуженный деятель искусств РФ.

ISBN 978-5-94856-743-3 (Образ — главное звено психики человека и «психотехники» актера. Теоретические вопросы и методика исследования)

ISBN 978-5-94856-941-3 (Кн. 3. Влияние пола на полноту и качество словесного автопортрета)

ОГЛАВЛЕНИЕ

ПРЕДИСЛОВИЕ	
Б.Г. Ананьев об эмпирике исследований	6
АНАЛИЗ ЭКСПЕРИМЕНТАЛЬНЫХ ДАННЫХ ДЛЯ ВЫЯСНЕНИЯ ВЛИЯНИЯ ПОЛА НА ПОЛНОТУ И КАЧЕСТВО СЛОВЕСНОГО АВТОПОРТРЕТА	
ГРУППЫ ИСПЫТУЕМЫХ	8
АНАЛИЗ КОЛИЧЕСТВЕННЫХ ПОКАЗАТЕЛЕЙ ЭЛЕМЕНТОВ, ПРИЗНАКОВ, ХАРАКТЕРИСТИК И ПОЛНОГО ОБЪЕМА ВОСПРИЯТИЯ	9
Общие данные	10

Глава 1.

АНАЛИЗ ОТМЕЧЕННЫХ ЭЛЕМЕНТОВ В ПОДГРУППАХ МУЖЧИН И ЖЕНЩИН

Общее количество отмеченных элементов	12
Максимум и минимум отмеченных элементов	15
Порядки отмеченных элементов	18

Глава 2

АНАЛИЗ ОТМЕЧЕННЫХ ПРИЗНАКОВ В ПОДГРУППАХ МУЖЧИН И ЖЕНЩИН

Общее количество отмеченных признаков	28
Максимум и минимум отмеченных признаков	31
Порядки отмеченных признаков	37

Глава 3.

АНАЛИЗ ОТМЕЧЕННЫХ ХАРАКТЕРИСТИК В ПОДГРУППАХ МУЖЧИН И ЖЕНЩИН

Общее количество отмеченных характеристик	56
Максимум и минимум отмеченных характеристик	59
Порядки характеристик	68

Глава 4

АНАЛИЗ ПОЛНОГО ОБЪЕМА ОПИСАНИЯ В ПОДГРУППАХ МУЖЧИН И ЖЕНЩИН

Общее количество полного объема описания	94
Максимум и минимум полного объема описания	97

Глава 5

АНАЛИЗ СООТНОШЕНИЯ МЕЖДУ ЭЛЕМЕНТАМИ, ПРИЗНАКАМИ И ХАРАКТЕРИСТИКАМИ

Соотношение между элементами, признаками и характеристиками	106
1. Анализ удельных величин	109
2. Анализ углов расхождения	119
3. Анализ форм восприятия	133

ЗАКЛЮЧЕНИЕ

О ВЛИЯНИИ ПОЛА НА ПОЛНОТУ И КАЧЕСТВО СЛОВЕСНОГО АВТОПОРТРЕТА	145
---	------------

**ВЛИЯНИЕ ПОЛА
НА ПОЛНОТУ И КАЧЕСТВО
СЛОВЕСНОГО АВТОПОРТРЕТА
(образа представления)**

АНАЛИЗ

ЭКСПЕРИМЕНТАЛЬНЫХ ДАННЫХ ГРУППЫ ИСПЫТУЕМЫХ

Влияние уровня образования на полноту и детальность словесного автопортрета было проанализировано в 6 группах испытуемых с различным уровнем образования.

- 1 группа — 4, 5, 6 классов.
- 2 группа — 8 классов.
- 3 группа — 10 классов
- 4 группа — среднетехническое.
- 5 группа — высшее.
- 6 группа — 10 классов или среднетехническое и специальный тренаж

Участники 6 группы занимались от 2,5 до 3,5 лет специальным тренажем, разработанным Н.С. Говоровым на основе «Теории ощущений» Б.Г. Ананьева.

Это сравнение дано преднамеренно, для того, чтобы показать какого уровня могут достигать описания словесных портретов при правильном научно обоснованном тренаже процесса восприятия и построения образа представления, который соответствует естественному процессу восприятия зрительной информации и естественному процессу построения его образа представления.

АНАЛИЗ КОЛИЧЕСТВЕННЫХ ПОКАЗАТЕЛЕЙ ЭЛЕМЕНТОВ, ПРИЗНАКОВ, ХАРАКТЕРИСТИК И ПОЛНОГО ОБЪЕМА ВОСПРИЯТИЯ

ОБЩИЕ ДАННЫЕ

ОБЩЕЕ КОЛИЧЕСТВО ЭЛЕМЕНТОВ, ПРИЗНАКОВ, ХАРАКТЕРИСТИК И ПОЛНОГО ОБЪЕМА ВОСПРИЯТИЯ В ПОДГРУППАХ МУЖЧИН И ЖЕНЩИН

Таблица № 28

**Количество отмеченных элементов, признаков, характеристик
и полного объёма восприятия в шести группах по подгруппам
мужчин и женщин (среднее значение на 1 человека в группе)**

Показа- тели Группы и подгруппы	Количество			Полный объём восприятия V_n $V_n = \varepsilon + n + x$	
	Э	П	Х		
	м ж	м ж	м ж	м ж	
1 группа	4,2	5,0	5,4	14,6	
	5,2	6,1	6,5	17,8	
2 группа	5,5	7,0	7,8	20,3	
	9,0	12,1	12,4	33,5	
3 группа	7,6	12,0	13,0	32,6	
	9,9	16,8	17,5	44,2	
4 группа	7,5	11,5	11,8	30,8	
	9,4	18,0	19,1	46,5	
5 группа	8,1	14,2	16,1	38,4	
	11,1	25,1	28,1	64,3	
6 группа	31,4	97,0	120,2	248,6	
	68,4	264,7	332,7	665,8	

Глава 1.

АНАЛИЗ ОТМЕЧЕННЫХ ЭЛЕМЕНТОВ В ПОДГРУППАХ МУЖЧИН И ЖЕНЩИН

ЭЛЕМЕНТЫ

Элемент внешности (Э) – это конкретный анатомический компонент внешности – глаза, нос, брови, лоб, уши и т.д.

ОБЩЕЕ КОЛИЧЕСТВО ЭЛЕМЕНТОВ

Таблица № 29

Общее количество отмеченных элементов по подгруппам мужчин и женщин (среднее значение)

Группа	Кол-во % от 1-ой группы элементов			Во сколько раз меньше кол-во м в шести группах		Во сколько раз показатели м < ж
	м	ж				
1 группа	м	4,2	100	7,48		1,23
	ж	5,2	100		13,15	
2 группа	м	5,5	130,9	5,7		1,64
	ж	9,0	173		7,6	
3 группа	м	7,6	180,9	4,13		1,3
	ж	9,9	190,4		6,9	
4 группа	м	7,5	178,6	4,19		1,25
	ж	9,4	180,8		7,2	
5 группа	м	8,1	192,9	3,9		1,37
	ж	11,1	213,5		6,16	
6 группа	м	31,4	747,6	1		2,18
	ж	68,4	1315,4		1	

ВЫВОДЫ

к таблице № 29 и графику № 35

1. Во всех шести группах мужчины дают более низкие показатели, чем женщины.

2. Женщины превышают показатели мужчин

1 гр. – в 1,23 раза

2 гр. – в 1,64 раза

3 гр. – в 1,3 раза

4 гр. – в 1,25 раза

5 гр. – в 1,37 раза

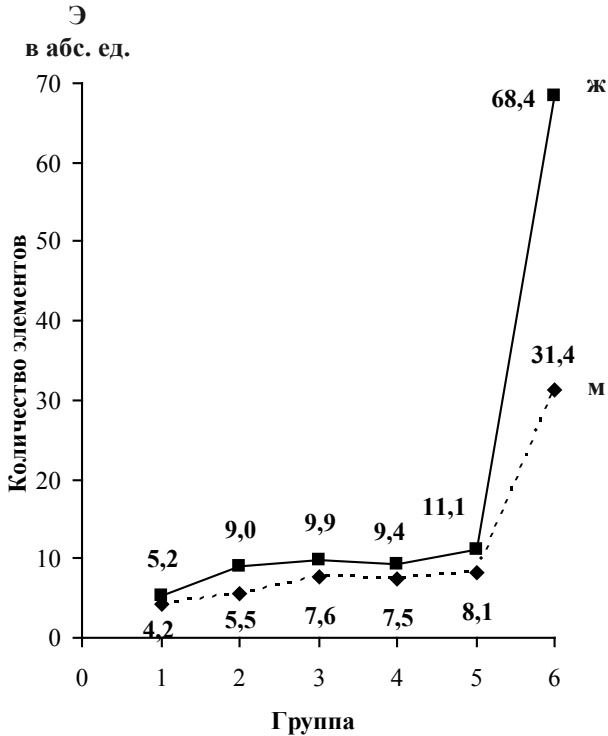
6 гр. – в 2,18 раза

3. С увеличением образования, как в подгруппе мужчин, так и в подгруппе женщин возрастает общее количество отмечаемых элементов.

4. Самые низкие показатели, как в подгруппе мужчин, так и в подгруппе женщин имеет 1 группа.

М – 4,2 Ж – 5,2

**Общее количество отмеченных элементов в подгруппах
мужчин и женщин в шести группах**



5. В подгруппе 3 (10 классов) и 4 (среднетехн.), т.е. там, где уровень образования одинаков, показатели, как у мужчин, так и у женщин почти равны.

3 гр. (10 классов) М – 7,6 Ж – 9,9

4 гр. (среднетехн.) М – 7,5 Ж – 9,4

6. Среди групп, отличающихся только по своему уровню образования, наивысшие результаты дает 5 группа. И этот факт имеет место, как в подгруппе мужчин, так и в подгруппе женщин

М – 8,1 Ж – 11,1

7. С увеличением уровня образования, величина превышения результатов 1 группы по количеству отмечаемых элементов, другими группами составляет.

	М	Ж	
2 группа в	1,31	1,73	раза
3 группа в	1,81	1,9	раза
4 группа в	1,78	1,81	раза
5 группа в	1,93	2,13	раза
6 группа в	7,47	13,15	раза

8. Во всех группах женщины превышают показатели мужчин. Но в пяти общеобразовательных группах эти превышения очень близки по своей величине и составляют от 1,23 до 1,37 раза. И только одна группа (2) дает превышение в 1,64 раза.

9. Наивысшие результаты, как в подгруппе мужчин, так и в подгруппе женщин, были достигнуты в 6 группе (ЭТР).

$$М - 31,4 \quad Ж - 68,4$$

10. В 6 группе, хотя превышение показателей женщин над показателями мужчин составляют всего 2,18 раза, но этот факт обусловлен тем, что сами эти показатели очень велики, как в подгруппе женщин, так и в подгруппе мужчин.

11. Необходимо отметить и тот факт, что тренаж, основанный на психологически верных методах, оказывает влияние на женщин в большей степени, чем на мужчин, что и увеличивает дифференциацию испытуемых в данной группе.

Факт влияния тренажа (положительного или отрицательного) на женщин в большей степени, чем на мужчин подтвержден и в эксперименте по идентификации лица.

12. Показатели 6 группы превышают показатели

	М	Ж	
1 гр.	7,48	13,2	раза
2 гр.	5,71	7,6	раза
3 гр.	4,13	6,91	раза
4 гр.	4,19	7,28	раза
5 гр.	3,88	6,16	раза

13. Из пункта № 12 данных выводов видно, что женщины 6 группы дают более высокие величины превышений над показателями женщин во всех других группах, чем мужчины этой же группы.

МАКСИМУМ И МИНИМУМ ОТМЕЧЕННЫХ ЭЛЕМЕНТОВ

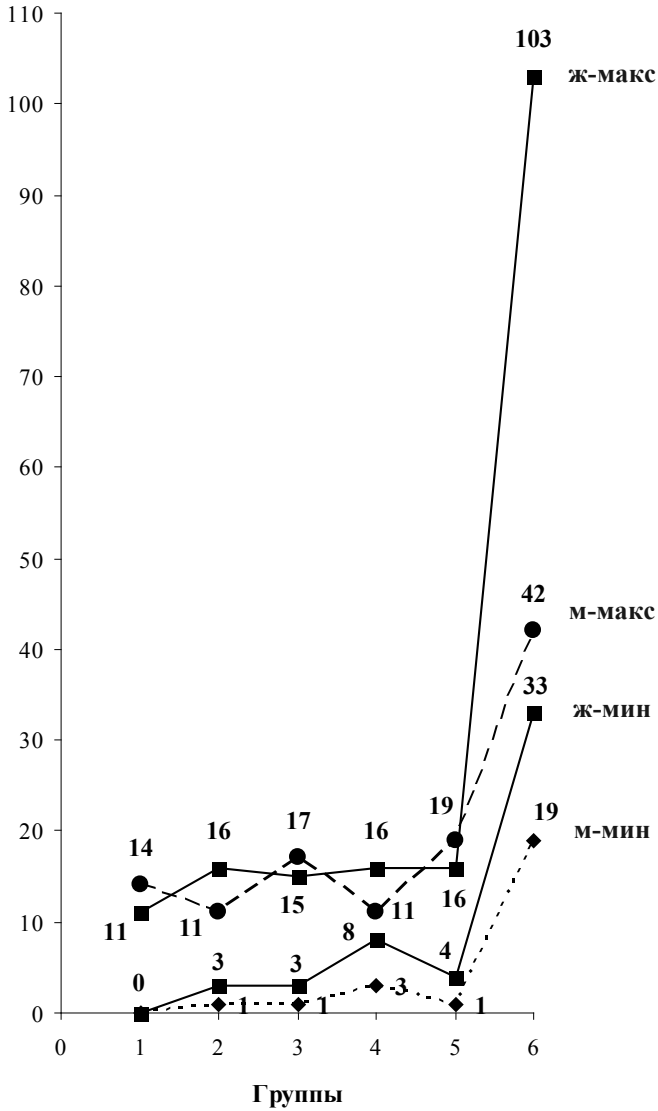
Таблица № 30

Минимальное и максимальное количество элементов, отмеченных в подгруппах мужчин и женщин в шести группах (в абсолютных величинах)

Группа	Подгруппа	Минимум			Максимум			Диапазон разброса		
		Э	%	Меньше, чем в шестой гр.	Э	%	Меньше, чем в шестой гр.	Диапазон	%	Меньше, чем в шестой гр.
1 группа	м	0	—	—	14	100	3	14	100	1,64
	ж	0	—	—	11	100	9,36	11	100	6,36
2 группа	м	1	100	19	11	78,6	3,8	10	71,4	2,3
	ж	3	100	11	16	145,5	6,44	13	118,2	5,38
3 группа	м	1	100	19	17	121,4	2,47	16	114,3	1,44
	ж	3	100	11	15	136,4	68,7	12	109,1	5,83
4 группа	м	3	300	6,34	11	78,6	3,8	8	57,1	2,9
	ж	8	267	4,1	16	145,5	6,44	8	72,7	8,75
5 группа	м	1	100	19	19	135,7	2,2	18	128,6	1,28
	ж	4	133	8,25	16	145,5	6,44	12	109,1	5,83
6 группа	м	19	1900	1	42	300	1	23	164,3	1
	ж	33	1100	1	103	936,4	1	70	636,4	1

**Максимум и минимум отмечаемых элементов
в подгруппах мужчин и женщин в шести группах**

в абс. ед.



ВЫВОДЫ

к таблице № 30 и графику № 36

1. В каждой из 6 групп, как в подгруппах мужчин, так и в подгруппах женщин, имеются максимальные и минимальные показатели по общему числу отмеченных элементов.

2. По минимальным показателям количества отмеченных элементов во всех 6 группах, мужчины дают более низкие показатели, чем женщины.

3. По максимальным показателям в 1, 3 и 5 группах, мужчины дают более высокие показатели, чем женщины.

Во 2, 4 и 6 группах по количеству отмеченных элементов, мужчины дают более низкие показатели, чем женщины.

4. Самые высокие показатели по количеству отмеченных элементов, как в подгруппе мужчин, так и в подгруппе женщин, как по максимуму, так и по минимуму, дает 6 группа (ЭТР).

5. Минимум и максимум в 6 группе, как у женщин, так и у мужчин, больше, чем

	Минимум		Максимум	
	М	Ж	М	Ж
в 1 группе	(19)	(33)	3	9,36
во 2 группе	19	11	3,81	6,44
в 3 группе	19	11	2,47	6,87
в 4 группе	6,3	4,1	3,81	6,44
в 5 группе	19	8,25	2,2	6,4

6. По минимальным показателям мужчины 6 группы превышают показатели мужчин в других группах больше, чем это превышение составляет у женщин.

7. По максимальным показателям уже женщины превышают эти же показатели женщин в других группах больше, чем показатели превышения в подгруппах мужчин.

8. Диапазон разброса этих показателей в 1, 3, 5 группах у мужчин больше, чем у женщин. Во 2 и 6 группах диапазон разброса показателей больше, чем у мужчин. В 4 группе, как у мужчин, так и у женщин этот показатель одинаков.

9. По количеству отмеченных элементов четко прослеживается закономерность, которая состоит в следующем: женщины с более низким уровнем образования дают более низкие и результаты, т.е. отмечают меньшее количество элементов, чем мужчины с таким же уровнем образования.

С ростом уровня образования и под влиянием специального тренажа женщины обгоняют мужчин и уже значительно превышают показатели мужчин в этом параметре.