

# МОРСКАЯ КАМПАНИЯ

№2 • март • 2010

## «Бруммер» и «Бремзе»

- Канонерские лодки
- Крейсера-заградители
- Учебно-артиллерийские  
корабли



# МОРСКАЯ КАМПАНИЯ

№2 (31)•2010

Журнал зарегистрирован в Федеральной службе по надзору за соблюдением законодательства в сфере массовых коммуникаций и охране культурного наследия. Свидетельство о регистрации средства массовой информации ПИ №ФС77-22927 от 12 января 2006 г.

Научно-популярное издание

Подписной индекс по каталогу агентства «Роспечать» — 18330

Издатель:  
ООО «Издательство ВЭРО Пресс»

Главный редактор С.В.Патянин

Редакционный совет:

**М.С. Барабанов**  
**В.А. Галыня**  
**М.Б. Князев**  
**М.Э. Морозов**  
**В.В. Яровой**

Подготовка  
оригинал-макета:  
ООО «Издательство ВЭРО Пресс»

Адрес для писем :  
117279, г. Москва, а/я №888

Тел. 8-888-888-88-88  
E-mail: [navalcampaign@gmail.com](mailto:navalcampaign@gmail.com)  
<http://mk.tsushima.su>

Подписано к печати 01.04.2010 г.

Отпечатано с диапозитивов заказчика в издательско-полиграфическом центре «Группа МОРЕ», г. Москва.

Тираж 600 экз. (1-й завод)

Все права защищены.  
Перепечатка и копирование электронными средствами в любом виде, полностью или частями, допускается только после письменного разрешения ООО «Издательство ВЭРО Пресс».

**За доставку журнала несут ответственность предприятия связи.**

**Редакция внимательно знакомится со всеми поступающими письмами и материалами, но, к сожалению, не всегда имеет возможность ответить их авторам.**

## СОДЕРЖАНИЕ

<b>В.А. Галыня.</b> <b>Броненосные канонерские лодки</b> <b>«Бруммер» и «Бремзе» .....</b>	<b>2</b>
<b>В.А. Галыня.</b> <b>Новация германского флота.</b> <b>Крейсера – заградители «Бруммер» и «Бремзе» .....</b>	<b>8</b>
<b>С.В. Патянин.</b> <b>Немецкий «Варяг».</b> <b>Учебно-артиллерийский корабль «Бремзе» .....</b>	<b>41</b>
<b>В.И. Григорьев, С.В. Патянин.</b> <b>Учебно-артиллерийский корабль «Бруммер» .....</b>	<b>56</b>
<b>Вопрос-ответ .....</b>	<b>64</b>

Москва 2010

### Уважаемые читатели!

Очередной выпуск «Морской кампании» является несколько необычным. Он рассказывает о нескольких кораблях, носивших названия «Бруммер» и «Бремзе». В истории германского флота эти имена тесно переплелись между собой. Сначала их носили броненосные канонерские лодки, построенные в 1883-1884 гг., затем быстроходные крейсера-заградители периода Первой мировой войны, в 1930-е годы их унаследовали учебно-артиллерийские корабли специальной постройки. Каждый из этих проектов содержал передовые для своего времени технические решения, а история службы шести единиц отмечена рядом ярких эпизодов. Таким образом, через призму трех поколений боевых кораблей будет рассмотрено более чем полвека истории германского флота!

Отметим, что сами названия происходят из мира насекомых: Brummer – навозная муха или жужелица (лат. *Muscida Mystacea*); Bremse – слепень (лат. *Tabanidae Sudeticus*). Везде по тексту приводится немецкое (Берлинское) время.

Авторы настоящего выпуска: **Виктор Анатольевич Галыня** (г. Витебск, Беларусь), кандидат исторических наук **Сергей Владимирович Патянин** (г. Саров Нижегородской области), хорошо известные нашим читателям, а также **Виталий Иванович Григорьев** (г. Нижний Новгород), публикующийся в «Морской кампании» впервые.

### Где приобрести журнал «Морская кампания»

#### В Москве

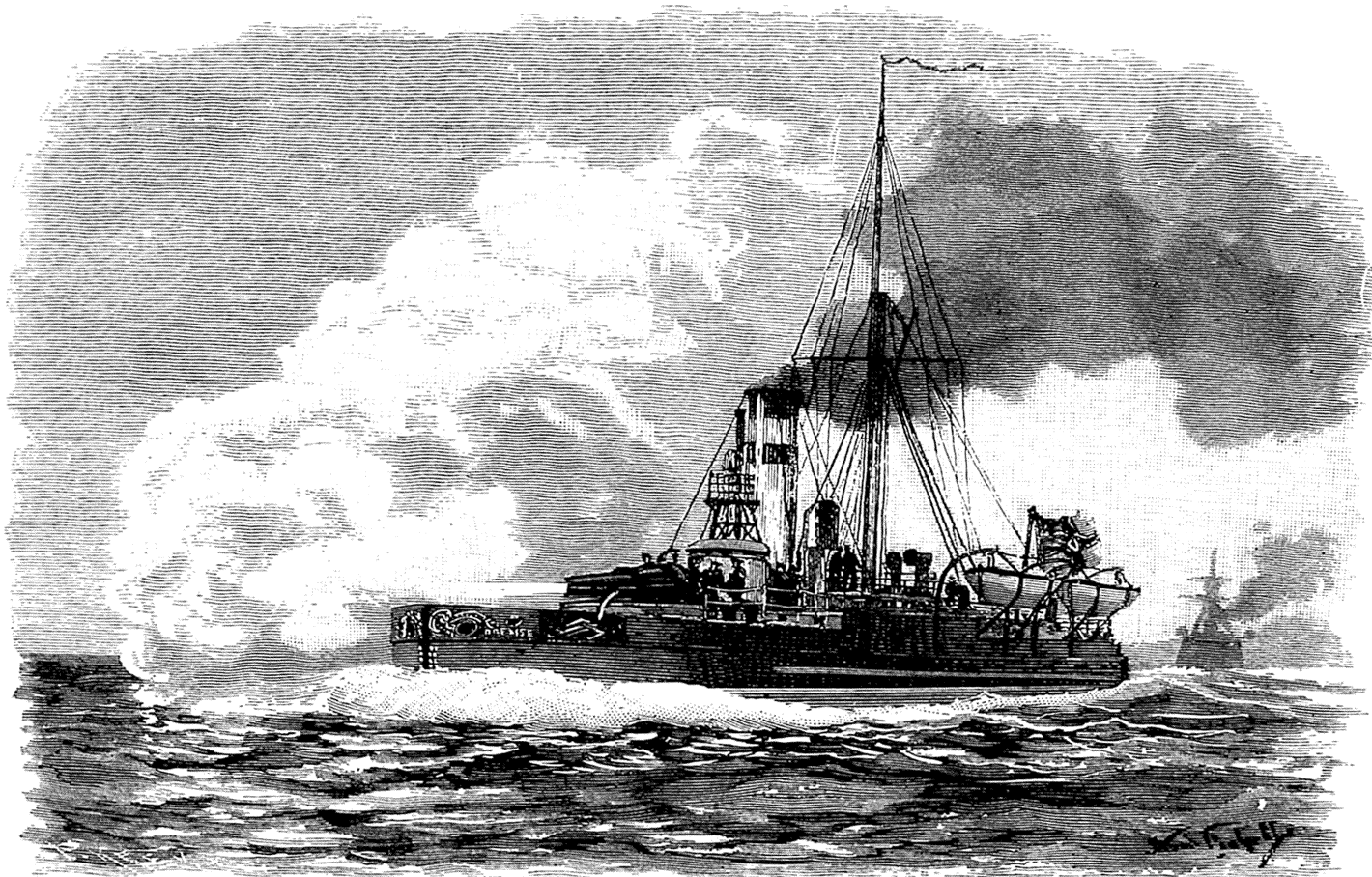
- Книжный клуб в спорткомплексе «Олимпийский», 2 этаж, место 274 (метро «Проспект Мира»). Время работы клуба 9.00 — 15.00 (кроме понедельника и вторника).
- Магазин «Техника молодежи»/Торговый дом «Новый Колизей» — в спорткомплексе «Олимпийский», подъезд 7, 3-й этаж (метро «Проспект Мира»).
- Магазин «Лейб-компания» — 4-й Полевой пер., д.7 (метро «Сокольники»).
- Редакция журнала «Фронтная иллюстрация» — ул. Новодмитровская, д.5а, 16-й этаж, офис 1601 (метро «Дмитровская»).

#### В Санкт-Петербурге

• Книжная ярмарка в ДК им. Крупской — пр-т Обуховской обороны, д. 105, Синий зал (КП-3), место 7, Долинин Андрей Витальевич (тел. 8-911-225-28-47). Время работы ярмарки: пятница, суббота и воскресенье, 10.00 — 17.00.

#### На Украине

- г. Донецк, книжный рынок «Маяк», магазин № 57. Время работы: вторник, пятница, суббота, воскресенье, 8.00 — 15.00. Тел. +38-050-108-90-06,
- г. Киев, книжный рынок «Петровка», ряд К, место 1. Время работы: ежедневно, кроме понедельника, 9.00 — 17.00. Тел. +38-095-308-47-86.
- г. Днепропетровск, магазин «Книжка» в ТК «Скорпион», отдел 3. Время работы: ежедневно, 9.00 — 19.00. Тел. +38-095-462-76-47.



## БРОНЕНОСНЫЕ КАНОНЕРСКИЕ ЛОДКИ «БРУММЕР» И «БРЕМЗЕ»

В.А.Галыня

### ИСТОРИЯ СОЗДАНИЯ

Война на море 1870-1871 гг. показала, что французский флот, многократно превосходивший по силе прусский, не смог оказать на противника никакого воздействия, за исключением организации береговой блокады. Однако из-за отсутствия в его составе кораблей с малой осадкой, способных действовать в неприятельских прибрежных водах, изобиловавших далеко выдававшимися в море песчаными банками, и это мероприятие оказалось малоэффективным. Немцы, в свою очередь, смогли создать за время боевых действий сильные береговые укрепления, в качестве мобильного звена между которыми и для охраны фарватеров, использовались восемь деревянных паровых канонерских лодок I класса типа «Хамелеон» и четырнадцать II класса типа «Ягер». Эти небольшие суда имели осадку менее трех метров и могли свободно перемещаться в недоступных для кораблей французов водах.

По окончании войны руководство германского флота приняло решение построить новые современные корабли для защиты устьев рек Везер, Эльба, залива Яде, а также способных действо-

вать в Северном море. Эти суда должны были иметь плоское дно и возможно меньшую осадку. В качестве образца были приняты многочисленные английские канонерские лодки, строившиеся с 1868 г. по проекту Дж. Рэндела и вооруженные одним крупнокалиберным орудием. С точки зрения военно-морского искусства того времени, они являлись чуть ли не идеальным средством для борьбы с крупными кораблями противника, вторгшимися в прибрежные воды. В отличие от прототипа, немцы сделали 305-мм орудие поворотным и установили основательную броню. Всего планировалось построить тринадцать подобных кораблей. Первой на воду в июле 1876 г. на воду сошла «Веспе». Вслед за ней течение пяти лет были построены еще десять броненосных канонерских лодок, получившие наименования из мира насекомых, земноводных и пресмыкающихся (*Wespe* — оса, *Hummel* — шмель, *Crocodill* — крокодил и т.д.).

В ходе службы выяснилось, что эти корабли не оправдали возлагаемых на них ожиданий, получив на флоте пренебрежительное наименование «плавающие лафеты». Они оказались слишком медлительными (скорость хода всего 8 узлов), но главное — обладали отвра-

тительной мореходностью. Уже при небольшом волнении канонерки черпали носом воду, а из-за подверженности сильной качке использовать орудия зачастую становилось невозможным. Учитывая вышеуказанные недостатки лодок типа «Веспе», две оставшиеся единицы, планировавшиеся для службы в Балтийском море, решили строить по новому проекту, который был готов в 1883 г. Контракт на постройку получила верфь «Везер» из Бремена, она же производила машины и котлы. Закладка обеих лодок (строительные номера 52 и 53) состоялась в том же 1883 году. Первоначально они обозначались как «Panzerfahrzeuge» (броненосные корабли) «М» и «N». Первая из них была торжественно спущена на воду 5 января 1884 г., получив при этом наименование «Бруммер».

Спуск второй лодки, ставшей «Бремзе», произошел 29 марта. Вооружение на них установили уже на казенной верфи в Вильгельмсхафене, а в строй они вошли соответственно 10 октября и 22 декабря того же года.

**В в е р х у:** Канонерская лодка «Бремзе» (немецкая гравюра 1896 г.)

## Построечная таблица

	Закладочные наименования	Строитель	Строительный номер	Заложена	Спущена на воду	Вступила в строй
«Brummer»	«Panzerfahrzeug M»	A.G. «Vulcan», Штеттин	52	1883	5.1.1884	10.10.1884
«Bremse»	«Panzerfahrzeug N»	A.G. «Vulcan», Штеттин	53	1883	29.3.1884	22.12.1884

### ОПИСАНИЕ КОНСТРУКЦИИ

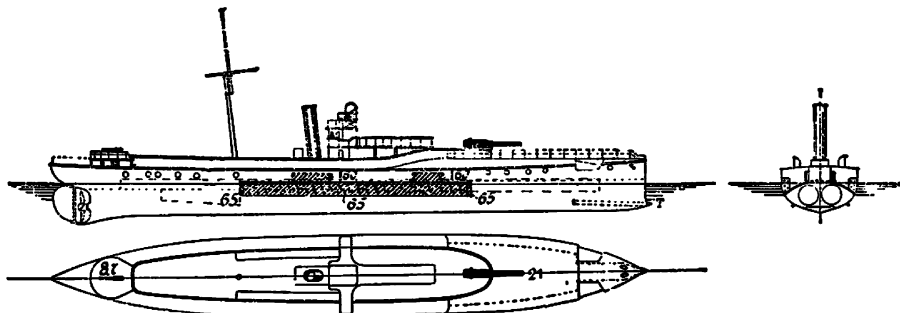
При детальном рассмотрении тактико-технических характеристик становится понятно, что «бруммеров» с типом «Веспе» роднит разве что наличие крупнокалиберного орудия. Первоначально их даже классифицировали как «защищенные канонерские лодки» (*geschützte Kanonenboote*). Дело в том, что с появлением торпеды Уайтхеда и началом массового строительства миноносцев, в Кайзерлихе Марине на непродолжительное время восторжествовали взгляды о ненужности броневых поясов, неспособных защитить корабль от воздействия торпедного оружия. Единственной панацеей в данной ситуации виделось улучшение скоростных характеристик. Этот «перегиб» и нашел свое отражение в проекте «Бруммера» и «Бремзе» — от бортовой брони отказались вовсе, изменили пропорции корпуса и установили более мощные машины.

По компоновке и конструкции корпуса «Бруммер» и «Бремзе» были, в общем, близки к своим предшественникам типа «Веспе», однако отличались увеличенной почти в 1,5 раза длиной и уменьшенной шириной (соотношение длины к ширине составляло 7,36 против 4,29 у предшественников), да и внешне выглядели гораздо изящнее. Они оказались первыми кораблями германского флота, построенными из стали. Набор осуществлялся по поперечной схеме. Корпус перестал быть плоскодонным и имел гладкопалубную конструкцию с небольшим карапасом в носовой части, плавно переходящим в шлюпочную палубу надстройки. Водонепроницаемыми переборками он делился на восемь отсеков. Форштевень — вертикальный, с небольшим таранным образованием в подводной части. В 1900 г. в кормовой части обустроили так называемую «платформу», но имеющаяся информация не позволяет говорить о ее форме и назначении.

Нормальное водоизмещение лодок составляло 867 метрических тонн, полное — 929 тонн. Объем корпуса определялся в 538 брт или 353 нрт. Расстояние от дна до верхней палубы на миделе составляло 3,9 м; осадка в нормальном и полном грузу — соответственно 2,68 и 4,77 м; величина дифференцирующего момента — 1200 т/м.

Канонерки оснащались двумя двухцилиндровыми паровыми машинами системы «компаунд» с наклонными цилиндрами, располагавшимися в общем машинном отделении и работавшими на один вал через кривошипные меха-

### Броненосные канонерские лодки «М» и «N» Эскизный проект со схемой бронирования



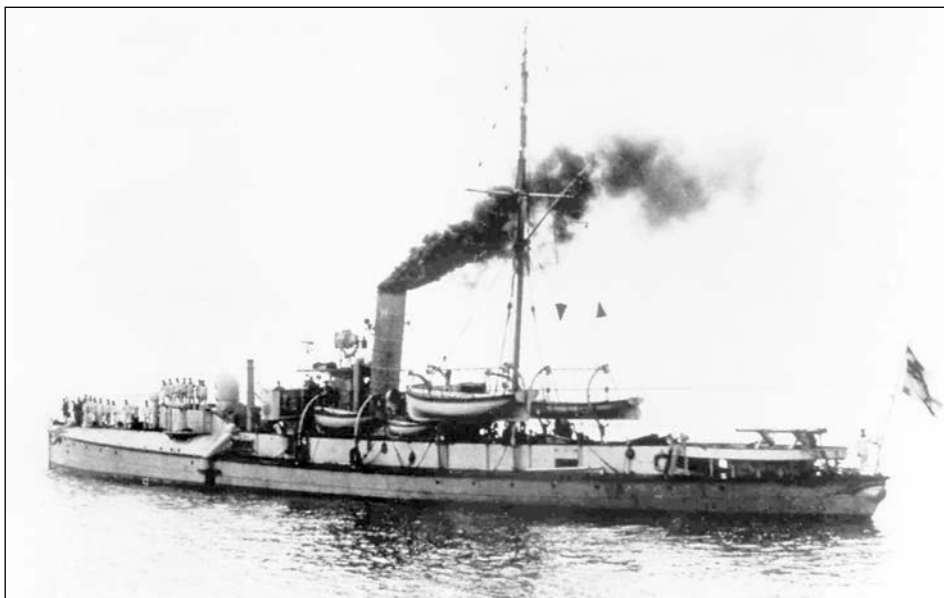
низмы. Проектная мощность установки составляла 1500 номинальных лошадиных сил, что должно было обеспечить скорость хода 15 уз. В движение корабля приводился одним четырехлопастным винтом системы Гирша диаметром 3200 мм, изготовленным из бронзы. Пар для машин вырабатывали два локомотивных котла, стоявших в общем котельном отделении. Каждый из котлов имел по четыре топки. Суммарная площадь поверхности нагрева — 510 м<sup>2</sup>, рабочее давление пара — 7 атм. Впоследствии «Бруммер» получил новые котлы производства казенной верфи в Вильгельмсхафене с площадью нагрева 396 м<sup>2</sup>. Дымоходы котлов выводились в общую трубу, слегка наклоненную в сторону кормы. В 1900 г. ее удлинили на 1 метр. Во время ходовых испытаний 2-3 июля 1885 г. «Бруммер» достиг мощности 1658 и.л.с. при 162 оборотах в минуту, что позволило развить ход только 14,1 уз. У «Бремзе» эти показатели оказались лучше — 2081 и.л.с., 175 об./мин. и 15,2 уз. К концу карьеры (на 1906 г.) скорость «Бруммера» уже не превышала 10 уз. В связи со спецификой службы запас угля был небольшим — всего 68 т. Это обеспечивало дальность плавания 1370 миль 10-узловым ходом или 470 миль 15-узловым.

В отличие от лодок типа «Веспе», имевших броневые палубы и пояса, на «Бруммер» и «Бремзе» применили бронепалубный принцип защиты. Они получили новейшую на тот момент 65-мм броню системы «компаунд» производства металлургического завода в Диллингене, состоявшую из двух полос (40 мм и 25 мм) и крепившуюся на тиковой подкладке толщиной 160-200-мм. Бронепалуба длиной 32,8 м располагалась в середине корпуса, прикрывая наиболее важные части — погреба и отсеки силовой установки. Она отличалась большой выпуклостью, опускаясь возле бор-

тов на 1,4 м ниже ватерлинии. В районе дымоходов и податочных труб орудия главного калибра имелись высокие гласисы толщиной 160 мм на 200-мм тиковой подкладке. 210-мм орудие, не имевшее никакой броневой защиты, располагалось за железным брекватером, прикрывавшим его от волн и осколков. Пространство вдоль бортов между броневой и главной палубой разделялось на большое количество отсеков-коффердамов, заполненных пробкой.

В качестве главного калибра на новые канонерские лодки установили одно 210-мм орудие Круппа скрепленной конструкции (*Ringkanone*) с длиной ствола 30 калибров (6,3 м), располагавшееся в своеобразном барбете в носовой части. Угол обстрела составлял 300° (по 150° на каждый борт), вертикальное наведение в пределах -8...+13 град. При максимальном угле возвышения дальность стрельбы достигала 7900 м. Снаряды были двух типов — стальные и фугасные гранаты (*Stahl- und Zündergranate*) весом 140 кг. Пороховой заряд для обоих типов — 47 кг. При начальной скорости 505 м/с такой снаряд пробивал у дульного среза железные плиты толщиной до 420 мм. Боезапас — 50 выстрелов. В корме находилось 87-мм крупновое орудие с длиной ствола 24 клб., также скрепленной конструкции, для которого в погребе хранилось 75 снарядов. От атак миноносцев корабль защищали две 37-мм револьверные пушки системы Гочкисса, установленные побортно у носовой барбеты. Дополнял артиллерию носовой 350-мм подводный торпедный аппарат, к которому имелось три торпеды.

В 1892 г. на «Бруммере» дополнительно появились два 88-мм/30 скорострельных орудия, использовавшиеся в учебных целях, однако вскоре их сняли. Имелось на борту и два 8-мм пулемета для десантной партии. К 1900 г. состав воору-



жения лодки изменился в очередной раз. Вместо старых 210-мм и 87-мм пушек установили два 88-мм скорострельных орудия, использовавшихся для обучения кадетов. Число 37-мм скорострелок увеличилось до четырех. Тогда же лодка лишилась и торпедного аппарата. «Бремзе» прослужил всю карьеру с первоначальным вооружением.

Две динамо-машины мощностью по 9,75 кВт вырабатывали постоянный ток напряжением 65 В. Для наблюдения в ночное время имелся прожектор, располагавшийся на крыше боевой рубки. Канонерки оборудовались одним обыкновенным рулем с цепным приводом. Рулевой пост находился в боевой рубке. Шлюпочное оборудование включало

#### Тактико-технические данные

Водоизмещение:	нормальное – 867 т; полное – 929 т
Размерения:	длина – 62,6/64,8 м; ширина – 8,5 м; осадка – 2,68/4,77 м
Силовая установка:	2 ПМ «компаунд» с наклонными цилиндрами, 2 locomotive котла
Мощность:	«Бруммер» – 1658 и.л.с., «Бремзе» – 2081 и.л.с.
Скорость:	«Бруммер» – 14,1 уз, «Бремзе» – 15,2 уз
Запас угля:	полный – 68 т
Дальность плавания:	1370 (10) или 470 (15) миль
Вооружение:	1 – 210-мм/30, 1 – 87-мм/24, 2 – 37-мм; 1 – 350-мм ТА
Экипаж:	5 офицеров, 73 матроса

**«Бруммер» в парадном строю.**  
Снимок сделан после 1900 г.



**«Бруммер» в 1892 г. На кормовой платформе установлены две 88-мм пушки, на мостике — пулеметы**

5 различных плавсредств: малый паровой катер, гребной катер, вельбот, ял и шлюпку-тузик.

Справочник Гренера сообщает, что «Бруммер» и «Бремзе» являлись неплохими мореходными кораблями. Скорость при волнении на море снижалась незначительно, но при этом лодки принимали очень много воды. Они испытывали серьезную бортовую качку (до 35°) при боковой волне и отличались плохой маневренностью.

Экипаж кораблей по первоначальному штату насчитывал от 78 человек, включая 5 офицеров. Впоследствии его численность менялась. На «Бруммере», после его переоборудования в учебный корабль, находилось 3 офицера и 62 матроса.

За время службы лодки окрашивались в три различные схемы — «черно-желтую образца 1878 г.», «серо-голубую образца 1895 г.» и «серую образца 1896 г.».

Согласно первой схеме, корпус корабля до стыка с верхней палубой был черного цвета. Все, что находилось выше белой полосы на фальшборте, покрывалось желтой краской — сети, мачты, стенки, реи, кран-балки, шлюпбалки, вентиляторы, дымовые трубы и т.д. Белыми оставались ходовая и штурманская рубки, салинги, носовые и кормовые украшения, а также две полосы по всей длине корпуса — широкая по фальшборту и узкая, проходившая где-то на полметра выше ватерлинии. С 1895 года «черно-желтую» сменила «серо-голубая» окраска — этим цветом корабли красились полностью, за исключением носовых и кормовых украшений, бывших желто-золотыми. Через год практически для всех крупных надводных кораблей Кайзерлихе Марине в отечественных водах стандартной стала «серая образца 1896 года» схема. По ней корпус корабля был серым; орудийные установки, надстройки, дымовые трубы, раструбы воздухозаборников, мачты — светло-серыми; колпаки на дымовых трубах — черные.

#### ИСТОРИЯ СЛУЖБЫ

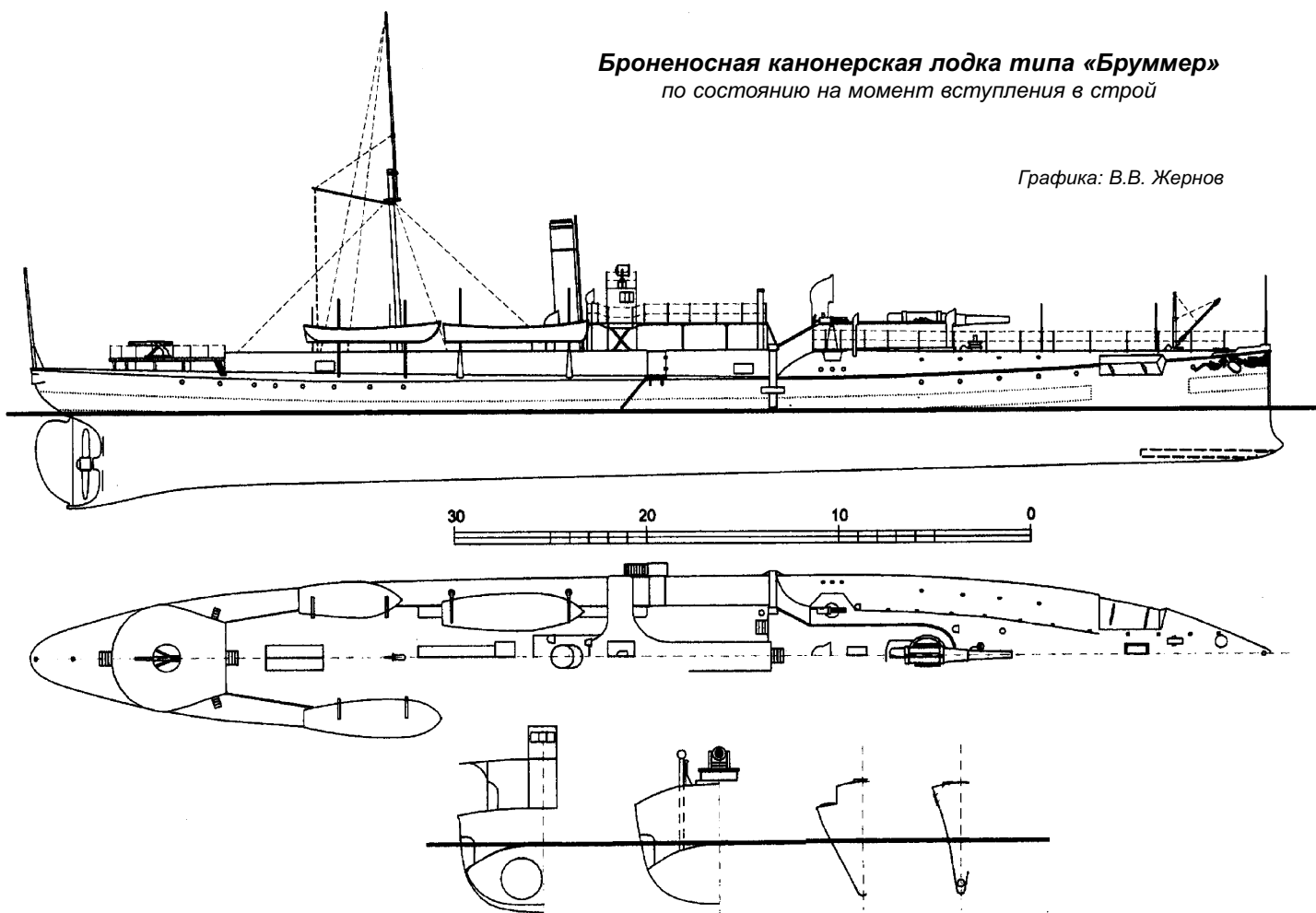
##### «Бруммер»

10 октября 1884 г. на «Бруммере» был поднят военно-морской флаг, и он вошел в состав германского флота. Сразу после этого начались испытания, окончившиеся 21 февраля следующего года, после чего лодка совершила переход Датскими проливами из Вильгельмсхафена в Киль.

1 мая 1885 г. «Бруммер», первым командиром которого стал капитан-лейтенант Хазенклевер, вступил в свою первую кампанию в ранге флагмана 2-го дивизиона миноносцев, состоявшего на тот момент из восьми кораблей типа S-1.

## Броненосная канонерская лодка типа «Бруммер» по состоянию на момент вступления в строй

Графика: В.В. Жернов



Некоторое время корабль провел в западной части Балтики, занимаясь разнообразными учениями и тренировками. 27 июля, на время крупных маневров германского флота 1885-1886 гг., лодку включили в состав Флотилии миноносцев, которой в то время командовал корветтен-капитан А. фон Тирпиц, державший свой брейд-вымпел на торпедном авизо «Блиц». 5 октября в Вильгельмсхафене «Бруммер» окончил кампанию и с сокращенным экипажем (в такие периоды на корабле отсутствовал командир) на зимнее время был выведен в резерв. Сразу надо отметить, что эти «простои» в его истории оказались частыми и длились иногда даже по несколько лет. Из этого следует вывод, что уже тогда корабль, только что вступивший в строй, имел для флотского командования второстепенное значение.

На следующий год история повторилась: с 4 мая «Бруммер» вновь стал флагманским кораблем 2-го дивизиона, состоявшего уже из шести миноносцев (S-1 — S-6), а 9 октября лодку опять отправили в резерв. Тем временем в строй стали вступать первые крупные дивизионные миноносцы типа D, строившиеся именно в качестве флагманских кораблей миноносных соединений. Это сразу же отразилось на судьбе «Бруммера», которой вновь вернулся в состав флота только через несколько

лет. В 1891-1892 гг. он использовался в качестве артиллерийского опытового корабля, участвуя в серии экспериментов по отработке приемов стрельбы «вилкой». Наконец, 2 марта 1892 г. канонерская лодка вступила в свою третью кампанию — на этот раз в качестве тендера при артиллерийском учебном корабле «Марс». Для обучения кадетов на ней установили дополнительно два 88-мм скорострельных орудия. Однако 4 августа «Бруммер» снова отправился в резерв.

14 февраля следующего года лодка вернулась в состав флота в качестве машинно-артиллерийского учебного корабля (Maschinenwaffenschiff), но только на два месяца. Уже с 10 апреля «Бруммер» приступил к несению служ-

бы по охране рыболовства в Немецкой бухте. Эта деятельность прервалась в сентябре, когда он участвовал в маневрах Учебного отряда. В последний день того же месяца в Вильгельмсхафене корабль окончил кампанию. В 1894 году с 20 марта до середины августа «Бруммер» продолжал исполнять обязанности корабля охраны судоходства, а затем до 29 сентября участвовал в маневрах Учебного отряда в качестве разведчика. По окончании учений канонерскую лодку вывели в резерв на долгие шесть лет.

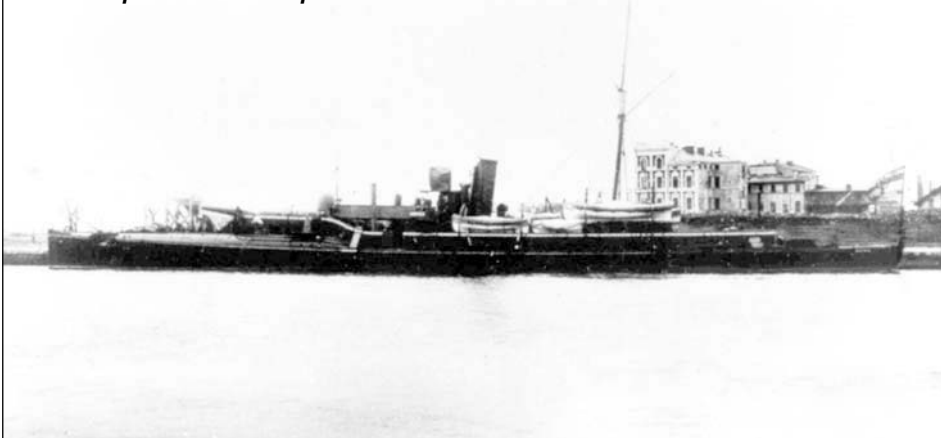
Только 3 апреля 1900 г. «Бруммер» вернулся на действующую службу в качестве машинно-артиллерийского учебного корабля. Теперь на его борту находилось только два 88-мм скорострельных орудия и четыре 37-мм пушки. Ста-

### Командиры корабля:

капитан-лейтенант Хазенклевер	1.5.1885 – 5.10.1885
капитан-лейтенант Водриг	4.5.1886 – 9.10.1886
капитан-лейтенант Фридрих Герштунг	2.3.1892– 4.8.1892; 14.2.1893 – март 1893
капитан-лейтенант Карл Франц	март 1893 – 30.9.1893
капитан-лейтенант Герхард Майер	20.3.1894 – 29.9.1894
не установлено	3.4.1900 – 22.12.1900
капитан-лейтенант Генрих Трендтель	фев. – сент. 1901
капитан-лейтенант Георг Девиц	сент. 1901 – 15.11.1901; 14.1.1902 – сент. 1902
капитан-лейтенант Адальберт Кинель	сент. 1902 – 28.11.1902; 3.2.1903 – 15.11.1903
капитан-лейтенант Фридрих Менгер	фев. – сент. 1904
капитан-лейтенант Феликс Мерсман	сент. 1904 – 10.1.1905
обер-лейтенант-цур-зее Роберт Бекер	нояб. 1906 (врид)
корветтен-капитан Отто Майнардус	нояб. 1906 – 27.3.1907

\* Фамилия командира в период испытаний (10.10.1884 – 21.2.1885) не установлена

Канонерская лодка «Бремзе»



рые нескорострельные пушки и торпедный аппарат в ходе модернизации были сняты. Кроме этого на корабле заменили котлы. В течение кампании лодка совершила учебные походы в Немецкую бухту и западную часть Балтийского моря, став на зимовку в Вильгельмсхафене 22 декабря. Рутинная служба продолжалась в течение четырех последующих лет: в 1901 г. — с середины февраля до 15 ноября, в 1902 г. — с 14 января до 28 ноября, в 1903 г. — с 3 февраля по 15 ноября, в 1904 г. — с середины февраля по 3 октября. За этот период времени с «Бруммером» не происходило никаких запоминающихся событий, за исключением столкновения с большим (бронепалубным) крейсером «Фрейя» у Шлаймюнде в середине 1902 г., которое обошлось без особого ущерба.

Но всему когда-то приходит конец, и 10 января 1905 г. «Бруммер» вновь был отправлен в резерв. На короткое время — с 14 ноября 1906 г. по 22 марта 1907 г. — он снова возвращался в состав Действующего флота, заменив тендер «Пфайль», находившийся в ремонте. 27 марта канонерскую лодку в последний раз вывели в резерв, а 27 мая официально исключили из списка кораблей Кайзерлихе Марине. Ее корпус первоначально использовался в качестве плавучего склада в Киле, а с началом Первой мировой войны — как плавучий склад бонозаградительного имущества (Trossensperrhulk). 2 июля 1921 г. бывший «Бруммер» продали на слом за 165 тысяч рейхсмарок и в следующем году разобрали на металл в Вильгельмсхафене.

### «Бремзе»

Служба второй канонерской лодки этого типа оказалась еще менее продолжительной и интересной. Сразу после вступле-

ния в строй на «Бремзе» начались испытания, продлившиеся до 23 января 1885 г. В свою первую кампанию канонерка вступила только через шесть лет — 17 марта 1891 г. — в качестве корабля охраны рыболовства в Немецкой бухте. 27 августа того же года она отправилась в поход вокруг полуострова Ютландия, чтобы принять участие в маневрах Учебного отряда на Балтике. Назад в Вильгельмсхафен «Бремзе» вернулся 18 сентября и до вывода в резерв 11 ноября, вновь занимался охраной рыболовства. Теперь в зону его действий входили Доггер-банка и воды у юго-восточного побережья Англии. В этот период времени корабль посетил британские порты Халл (12-17 октября) и Гарвич (24-30 октября).

На следующий год «Бремзе» продолжил службу, начав кампанию 15 марта. В июне он наведался в Киль, чтобы принять участие в военно-морском параде, посвященном визиту в Германию российского императора Александра III. Вернувшись обратно 18 июня, канонерка вновь приступила к выполнению своих обязанностей по охране рыболовства в Северном море. Однако, 16 августа «Бремзе» ушел на Балтику, чтобы принять участие в очередных маневрах Учебного отряда. После возвращения оттуда, 30 сентября, лодку вывели в резерв в Вильгельмсхафене.

Следующий раз «Бремзе» вступил в кампанию только через десять лет, 2 апреля 1902 г. И вновь лодка, теперь на пару с авизо «Цитен», занималась охраной рыболовства в Северном море, посещая по долгу службы немецкие и английские порты. С 7 по 13 мая она совершила поход в Киль. 29 августа в Вильгельмсхафене корабль вывели в резерв — как оказалась впоследствии, уже в последний раз. 10 марта 1903 г. «Бремзе» исключили из списков флота.

### Командиры корабля:

корветтен-капитан Готлиб Бекер	17.3.1891 – 19.11.1891
корветтен-капитан Ганс Майер	15.3.1892 – 30.9.1892
капитан-лейтенант Оскар Рунге	2.4.1902 – 29.8.1902

\* Фамилия командира в период испытаний (22.12.1884 – 23.1.1885) не установлена

Некоторое время он использовалась как баржа для различного имущества, затем как нефтеналивная баржа, после чего в 1910 г. был продан за 52 тысяч рейхсмарок. Корпус бывшей канонерки отбуксировали в Дюссельдорф, где он служил некоторое время в качестве баржи. Дальнейшая судьба неизвестна.

## ЗАКЛЮЧЕНИЕ

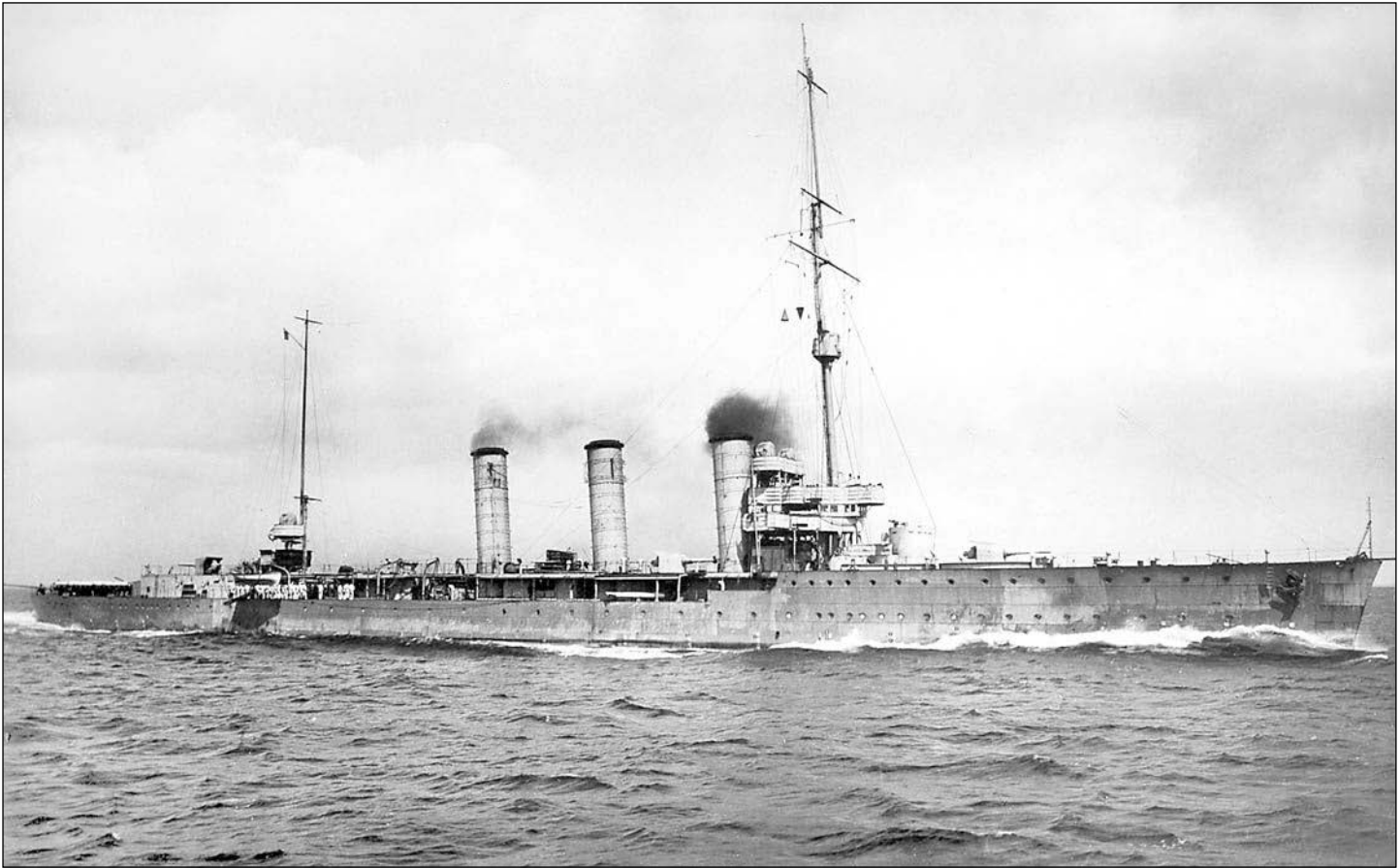
Канонерские лодки «Бруммер» и «Бремзе» не оставили заметного следа в истории немецкого флота. Построенные в период становления военно-морской мощи империи Гогенцоллернов, они оказались тупиковой ветвью развития этого класса кораблей и не имели «потомства». Это красноречиво подтверждается всей их службой, проведенной большей частью в вооруженном резерве. Создается такое ощущение, что руководство Кайзерлихе Марине, решившись на постройку канонерок под влиянием сиюминутных веяний в военном кораблестроении, потом просто не представляло себе, что с ними делать. Показательным в этом отношении, служит высказывание немецкого историка того времени капитан-лейтенанта в отставке Г. Вислиценуса, назвавшего «Бруммер» и «Бремзе» в своей книге «Германская морская мощь», напечатанной в 1896 г. всего чуть более десяти лет после их постройки, «очень странными кораблями».

В 1916 г., через девять лет, после того как последнюю из «защищенных канонерок» исключили из списков, в состав немецкого флота вошли новые «Бруммер» и «Бремзе». В отличие от своих предшественников эти корабли оказались куда более интересными, как в техническом отношении, там и историей своей службы.

## Литература

- Conway's all the World Fighting Ships 1960-1905. — London: Conway Maritime Press, 1979.
- Gröner E. Die deutsche Kriegsschiffe 1815-1945. Bd.1. — Bonn: Bernard und Graefe Verlag, 1983.
- Hildebrand H.H., Röhr A., Steinmetz H.-O. Die deutschen Kriegsschiffe. Bd.1. — Hamburg: Koehlers, 1999.
- Laverenz V. Deutsche Kriegsflotte. — Wolfenbüttel: Melchior Verlag, 2007.
- Weyer B. Taschenbuch der Deutschen und der fremden Kriegsflotten. — München: J.F.Lehmann, 1901.
- Weyer B. Taschenbuch der Kriegsflotten. — München: J.F.Lehmann, 1906.
- Wislicenus G. Deutschlands Seemacht. — Leipzig: Fr.W.Grunow, 1896.
- Материалы сети Internet.

Автор выражает благодарность Дмитрию Пескину (Германия), Эдуарду Созаеву (Москва), Норберту Шюльцке (Norbert Schuelzke, Германия) и Гюнтеру Зеегеру (Günther Seeherr, Германия) за предоставленные материалы и помощь в работе.



# НОВАЦИЯ ГЕРМАНСКОГО ФЛОТА

## Крейсера — заградители «Бруммер» и «Бремзе»

В.А.Галыня

### Проектирование и постройка

Со времени своего появления, минное оружие неизменно вызывало живой интерес у военных моряков различных стран. Не избежала этого увлечения и Германия, всегда уделявшая обороне собственного побережья очень много внимания. Так первое минное заграждение было выставлено для защиты Кильской гавани еще в датско-прусскую войну 1848-1850 г. Для разработки и испытания новых типов мин в 1868 г. создается специальный Опытный отдел. Во время франко-прусской войны 1870-1871 г. уже многочисленные минные поля прикрывали залив Яде и устья рек Эльба и Везер, обезопасив их тем самым от нападения мощного флота противника. В это период времени немцы разработали и применяли систему постановок таких оборонительных минных заграждений с помощью минных паромов и крепостных минных заградителей. В качестве первых использовались перестроенные в 1872-1882 г. шесть деревянных канонерских лодок II класса типа «Ягер» и деревянная канонерская лодка I класса «Базилиск». Кроме этого в 1879-1885 г. построили четыре малых

минных паромов МР-I – М-IV. Эти корабли могли брать на борт 50 мин. Крепостные минные заградители различных типов, которых насчитывалось чуть более десятка, отличались еще меньшими размерами и могли выставить 8-12 мин.

В 1883 г. в составе флота появился первый мореходный заградитель «Рейн» водоизмещением 482 т, переоборудованный из построенного еще в 1867 году торгового судна.\* Он развивал ход 9 узлов, был вооружен двумя револьверными пушками и мог принимать на борт до 100 мин. С течением времени его весьма скромные характеристики перестали удовлетворять требованиям командования Кайзерлихе Марине – ведь для того чтобы использовать мины в качестве наступательного оружия, способного сковывать действия флота противника в его водах, требовались другие корабли. Первый настоящим минным заградителем германского флота стал «Пеликан», вступивший в строй 1 ноября 1895 г. Его построили в 1891 г. на

казенной верфи в Вильгельмсхафене. Первоначально «Пеликан» использовался на Балтике в качестве сторожевого корабля и в гидрографических целях. После перестройки это судно водоизмещением 2424 т и скоростью хода 15 уз, несло на борту четыре 88-мм пушки и 400 мин.

3 января 1898 г. Опытный отдел преобразовали в Минную испытательную комиссию, располагавшуюся в Киле и отвечавшую за «руководство проводимыми исследованиями в области заградительного и минного дела». Ее первым председателем стал будущий национальный герой Германии корветтен-капитан граф Максимилиан фон Шпее, командовавший в то время «Пеликаном». Через четыре года фон Шпее перешел в Отдел вооружения

*Вверху: «Бруммер» на ходовых испытаниях на мерной миле в районе Киля. На корабле отсутствуют 88-мм зенитки, но на палубе юта стоят учебные мины. Хорошо видна маскировочная наделка на носу (фото W. Schäfer)*

\* По немецкой классификации «Minendampfer» – «минный пароход».