

ЛЕОНИД ЛЕВКОВЕЦ

Adobe Photoshop CS4 *Extended* БАЗОВЫЙ КУРС

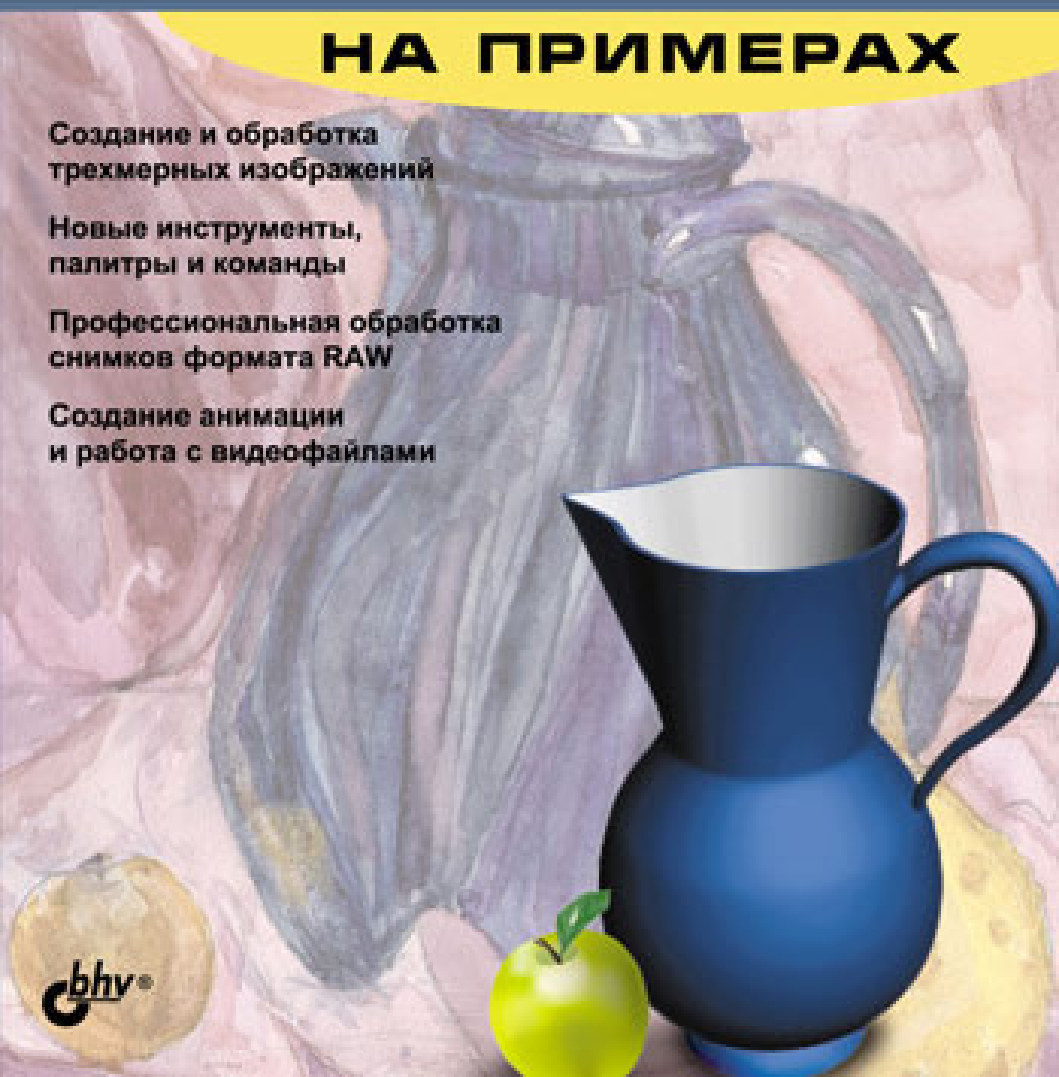
НА ПРИМЕРАХ

Создание и обработка
трехмерных изображений

Новые инструменты,
палитры и команды

Профессиональная обработка
снимков формата RAW

Создание анимации
и работа с видеофайлами



Леонид Левковец

Adobe
Photoshop CS4
Extended БАЗОВЫЙ КУРС
НА ПРИМЕРАХ

Санкт-Петербург

«БХВ-Петербург»

2009

УДК 681.3.06
ББК 32.973.26-018.2
Л37

Левковец Л. Б.

Л37 Adobe Photoshop CS4 Extended. Базовый курс на примерах. — СПб.: БХВ-Петербург, 2009. — 400 с.: ил.

ISBN 978-5-9775-0326-6

На многочисленных практических примерах рассматривается использование программы Adobe Photoshop CS4 Extended, начиная от обработки любительских снимков и заканчивая профессиональной подготовкой иллюстраций для полиграфической печати и Web-дизайна. Показано как редактировать изображения, выполнять коррекцию цвета и тона, менять фон и элементы, повышать резкость и контрастность, создавать коллажи, включать в них трехмерные изображения, выполнять цветоделение, обрабатывать снимки формата RAW, создавать анимацию и работать с видеофайлами. Приведены все многочисленные нововведения, включенные в расширенную версию программы Adobe Photoshop.

Для широкого круга пользователей

УДК 681.3.06
ББК 32.973.26-018.2

Группа подготовки издания:

Главный редактор	<i>Екатерина Кондукова</i>
Зав. редакцией	<i>Григорий Добин</i>
Редактор	<i>Игорь Цырульников</i>
Компьютерная верстка	<i>Ольга Сергиенко</i>
Корректор	<i>Зинаида Дмитриева</i>
Дизайн серии	<i>Игоря Цырульникова</i>
Оформление обложки	<i>Елены Беляевой</i>
Зав. производством	<i>Николай Тверских</i>

Лицензия ИД № 02429 от 24.07.00. Подписано в печать 21.01.09.

Формат 70×100^{1/16}. Печать офсетная. Усл. печ. л. 32,25.

Тираж 2000 экз. Заказ №

"БХВ-Петербург", 190005, Санкт-Петербург, Измайловский пр., 29.

Санитарно-эпидемиологическое заключение на продукцию № 77.99.60.953.Д.003650.04.08 от 14.04.2008 г. выдано Федеральной службой по надзору в сфере защиты прав потребителей и благополучия человека.

Отпечатано с готовых диапозитивов
в ГУП "Типография "Наука"
199034, Санкт-Петербург, 9 линия, 12

ISBN 978-5-9775-0326-6

© Левковец Л. Б., 2009
© Оформление, издательство "БХВ-Петербург", 2009

Оглавление

Введение	1
На кого рассчитана книга и как ею пользоваться	4
Об авторе	5
От издательства	5
Глава 1. Предварительные требования и возможности программы	7
Назначение и особенности программы Adobe Photoshop CS4 Extended	8
Системные требования	9
Операции и приемы обработки изображений	10
Глава 2. Знакомство с программой	15
Просмотр изображений	16
Запуск программы и ее основной экран	17
Меню	18
Палитры	19
Рабочие пространства	20
Диалоговые окна	20
Открытие и сохранение файлов	20
Графические форматы	25
Формат TIFF	25
Формат JPEG	26
Формат EPS	26
Формат GIF	26
Формат PDF	26
Формат RAW	26
Настройки и установки программы	27
Общие установки раздела <i>General</i>	28
Раздел <i>Interface</i>	29
Раздел <i>File Handling</i>	30

Раздел <i>Performance</i>	31
Раздел <i>Cursors</i>	32
Раздел <i>Transparency & Gamut</i>	32
Раздел <i>Units & Rulers</i>	33
Раздел <i>Guides, Grid, Slices & Count</i>	34
Разделы <i>Plug-Ins</i> и <i>Type</i>	35
Глава 3. Инструменты и отображение плоских изображений	37
Группы инструментов.....	37
Выбор инструментов.....	38
Подсказки названий инструментов.....	39
Назначение инструментов и их параметры.....	39
Инструменты для выделения области, перемещения и кадрирования	40
Инструменты рисования и ретуширования.....	45
Инструменты работы с текстом и векторными объектами.....	55
Инструменты зумирования и панорамирования.....	58
Масштабирование изображений	60
Использование инструмента <i>Zoom</i>	61
Использование команд меню <i>View</i>	63
Использование палитры <i>Navigator</i>	64
Панорамирование изображения	65
Поворот изображения.....	66
Просмотр изображений с помощью команды <i>Zoomify</i>	67
Режимы отображения рабочей области	68
Глава 4. Работа с выделенной областью	70
Особенности выделенной области.....	71
Приемы выделения	72
Комбинирование выделений	74
Исправление границы выделения	74
Отмена действий и палитра <i>History</i>	74
Геометрические выделения	77
Прямоугольное выделение	77
Параметры инструмента <i>Rectangular Marquee</i>	78
Эллиптическое выделение.....	80
Выделение произвольной формы	81
Параметры инструмента <i>Magnetic Lasso</i>	82
Выделение контрастных областей.....	83
Быстрое выделение	84
Выделение в ограниченной области.....	85
Выделение вручную	86
Автоматическое выделение цветов.....	86
Выделение в форме текстовых символов	86
Исправление границы выделения.....	88

Альфа-каналы	89
Выделение в цветовых каналах	91
Глава 5. Настройки размера изображения и операции с выделенными фрагментами.....	92
Кадрирование	92
Размер холста	95
Изменение размера и разрешения изображения	95
Подготовка изображений для Интернета	97
Операции перемещения и копирования	98
Перемещение фрагментов	98
Перемещение фрагмента из другого документа	99
Копирование фрагментов с помощью инструмента <i>Move</i>	101
Копирование с помощью инструмента <i>Clone Stamp</i>	101
Копирование с помощью инструмента <i>Healing Brush</i>	103
Копирование с помощью инструмента <i>Patch</i>	104
Копирование с помощью инструмента <i>Spot Healing Brush</i>	105
Трансформирование фрагментов	106
Анализируемое масштабирование	109
Защита фрагмента изображения от масштабирования	110
Глава 6. Создание изображений	112
Типы обрабатываемых изображений	112
Использование цвета	114
Цветовые модели	115
Создание цвета по различным цветовым моделям	116
Создание цвета по цветовой модели RGB	117
Цветовая модель CMYK	118
Цветовая модель HSB	119
Цветовая модель Lab	120
Диалоговое окно <i>Color Picker</i>	120
Плашечные цвета	121
Рисование	122
Рисование кистью	122
Режимы рисования	123
Палитра <i>Brushes</i>	125
Раздел <i>Brush Presets</i>	125
Раздел <i>Brush Tip Shape</i>	126
Раздел <i>Shape Dynamics</i>	128
Раздел <i>Scattering</i>	129
Разделы <i>Texture, Dual Brush, Color Dynamics, Other Dynamics</i>	130
Дополнительные параметры кисти	130
Рисование карандашом	131

Заполняющие заливки	132
Заполнение областей одноцветными заливками и декоративными образцами.....	132
Инструмент <i>Paint Bucket</i>	132
Команда <i>Fill</i>	133
Градиентные заливки.....	135
Стирание фрагментов	138
Инструмент <i>Eraser</i>	139
Инструмент <i>Background Eraser</i>	140
Инструмент <i>Magic Eraser</i>	141
Глава 7. Слои	143
Типы слоев.....	144
Работа со слоями.....	145
Создание новых изобразительных слоев.....	146
Добавление изображения на слой.....	147
Размещение фрагмента изображения на отдельном слое	149
Изменение вертикального положения слоя	151
Непрозрачность слоя и режимы наложения пикселей.....	152
Непрозрачность пикселей.....	152
Настройка прозрачных областей	153
Режимы наложения слоев.....	154
Группы слоев.....	155
Группирование слоев	155
Связывание слоев	157
Заливочные слои	158
Заливочный слой с однотонной заливкой	158
Применение режима наложения пикселей к заливочному слою	160
Заливочный слой с градиентной заливкой.....	160
Заливочный слой с заливкой образцом	163
Эффекты и стили.....	163
Добавление эффектов	163
Применение к слою стиля	165
<i>Smart</i> -объекты	167
Искажение изображений.....	168
Объединение и сведение слоев	169
Автоматическое выравнивание и смешивание слоев.....	171
Автоматическое выравнивание слоев.....	171
Автоматическое смешивание слоев.....	173
Глава 8. Работа с 3D-файлами	175
Открытие 3D-файлов	176
Просмотр трехмерных изображений.....	177

Создание трехмерных изображений.....	178
Создание трехмерных фигур.....	179
Преобразование двухмерных изображений в трехмерные изображения.....	179
Добавление двухмерных слоев к трехмерным изображениям.....	181
Зумирование и панорамирование трехмерных изображений.....	181
Инструменты работы с трехмерными объектами и их настройки.....	182
Инструменты позиционирования камеры.....	183
Перемещение, поворот, трансформирование и тонирование трехмерных изображений.....	183
Перемещение и поворот объектов.....	184
Совмещение трехмерных и двухмерных слоев.....	185
Масштабирование, настройка освещения и создание сечений трехмерных изображений.....	185
Работа с трехмерными слоями.....	187
Объединение и сведение трехмерных слоев.....	187
Преобразование трехмерных слоев в интеллектуальные объекты.....	188
Растеризация трехмерных слоев и объектов.....	188
Редактирование 3D-текстуры.....	189
Рисование на трехмерных моделях.....	191
Эффекты для 3D-файлов.....	191
Сохранение 3D-файлов.....	193
Глава 9. Коррекция изображений. Настройка тона.....	194
Гистограмма.....	194
Оценка тона.....	196
Типы изображений.....	196
Коррекция тона.....	198
Команда <i>Brightness/Contrast</i> . Настройка яркости и контраста.....	199
Команда <i>Levels</i> . Настройка тона белой, черной точек и точки средних тонов...	200
Расширение тонового диапазона.....	201
Коррекция теней, светов и гаммы.....	202
Точная установка значений белой, черной точки и среднего тона.....	204
Автоматическая коррекция уровней.....	205
Ручное определение черной, белой точек и точки средних тонов.....	207
Команда <i>Curves</i> . Детальная тоновая настройка.....	208
Настройки тона в диалоговом окне <i>Curves</i>	209
Коррекция тона узкого диапазона.....	212
Дополнительные возможности.....	213
Использование стандартных заготовок.....	214
Корректирующие слои тоновой настройки.....	215
Палитра <i>Adjustments</i>	216
Использование корректирующих слоев.....	217
Обработка 32-битных файлов.....	220
Создание 32-битных документов.....	220

Настройка просмотра.....	222
Преобразование глубины цвета	222
Объединение изображений в HDR	223
Тоновая коррекция 32-битных изображений.....	225
Глава 10. Коррекция изображений. Настройка цвета	226
Цветовые каналы.....	227
Определение цветовых компонент	228
Цветовой охват.....	228
Цветовой круг.....	230
Операции и команды цветовой коррекции	231
Команда <i>Auto Color</i> . Удаление цветового оттенка.....	231
Команда <i>Color Balance</i> . Коррекция цветового баланса	233
Команда <i>Hue/Saturation</i> . Изменение цветового тона, насыщенности и яркости.....	235
Настройка всех цветов	235
Настройка отдельных цветов	237
Тонирование полутоновых фотографий.....	238
Команда <i>Levels</i> . Коррекция отдельных цветовых каналов	239
Команда <i>Replace Color</i> . Замена цвета	240
Команда <i>Selective Color</i> . Выборочная коррекция цвета	242
Корректирующие слои цветовой коррекции	244
Корректирующий слой <i>Black & White</i>	246
Корректирующий слой <i>Channel Mixer</i>	248
Корректирующий слой <i>Gradient Map</i>	249
Корректирующий слой <i>Photo Filter</i>	250
Корректирующие слои <i>Invert</i> , <i>Threshold</i> и <i>Posterize</i>	252
Корректирующий слой <i>Vibrance</i>	253
Глава 11. Профессиональная работа.....	254
Camera Raw	255
Параметры технологии	256
Инструменты <i>Camera Raw</i>	257
Диалоговое окно настроек <i>Camera Raw</i>	258
Вкладка <i>Basic</i>	258
Настройка баланса белого.....	260
Настройка экспозиции.....	261
Гистограмма необработанного снимка	261
Вкладка <i>Tone Curve</i>	262
Вкладка <i>Detail</i>	263
Усиление резкости.....	263
Вкладка <i>HSL/Grayscale</i>	264
Вкладка <i>Split Toning</i>	265
Вкладка <i>Lens Corrections</i>	266
Вкладка <i>Camera Calibration</i>	267
Вкладка <i>Presets</i>	268

Синхронизация настроек для нескольких изображений.....	268
Использование файлов формата RAW	269
Слой-маски	271
Подготовительные операции.....	272
Создание слой-маски	273
Команды работы со слой-масками	275
Отображение слой-маски.....	276
Редактирование слой-маски	277
Отмена связи между слоем и его слой-маской	277
Создание слой-маски на слое с изображением девочки	277
Удаление слой-маски	279
Обтравочные маски.....	279
Вырезание изображений из фона.....	279
Палитра <i>Masks</i>	281
Диалоговое окно <i>Refine Mask</i>	282
Создание обтравочной маски.....	283
Коррекция погрешностей объектива.....	285
Панорамные изображения.....	287
Изображения с перспективой.....	289
Инструменты <i>Vanishing Point</i>	291
Копирование в одной плоскости.....	291
Копирование в разных плоскостях	293
Настройка резкости.....	294
Размытие	295
Коррекция освещения.....	297
Обесцвечивание изображения.....	297
Преобразование изображения в градации серого.....	297
Отображение сетки	298
Эффекты закрашивания.....	300
Использование различных цветов при наложении пикселей	301
Наложение градиентной заливки.....	303
Объединение альфа-каналов	304
Тонирование выделенной области	305
Коррекция цветового баланса	306
Применение фильтров	308
Коррекция темных и светлых изображений	309
Согласование цветов.....	311
Корректировка экспозиции	313
Использование фотофильтров	314
Глава 12. Работа с текстом.....	317
Текстовые инструменты	318
Настройка инструментов	319
Палитры для работы с текстом	319
Создание заголовочного и абзачного текста	321

Редактирование текста.....	321
Трансформирование текста.....	322
Искавление текста.....	323
Преобразование текста в кривые.....	324
Размещение текста вдоль контура.....	325
Растеризация текстового слоя.....	326
Искавление растрованного текста вручную.....	326
Преобразование текста в <i>Smart</i> -объект.....	327
Вырубка.....	328
Коллаж. Школьная фотография.....	330
Размещение фона.....	331
Создание рамок и общего текста в Adobe Illustrator.....	333
Размещение рамок и текста в Photoshop.....	334
Заполнение шаблона.....	336
Глава 13. Управление цветовоспроизведением.....	337
Основы цветовоспроизведения.....	338
Управления цветовоспроизведением в Adobe Photoshop CS4 Extended.....	341
Работа с профайлами.....	342
Назначение профайла.....	342
Сохранение документа с профайлом.....	342
Изменение профайла.....	342
Преобразование к профайлу.....	345
Определение профайла изображения.....	347
Влияние внедренного профайла на цветовые параметры документа.....	348
Печатная цветопроба.....	350
Сообщения системы при открытии файла.....	350
Параметры команд настройки цветовоспроизведения.....	351
Автоматическая настройка.....	353
Ручная настройка.....	354
Сохранение настроек.....	354
Политики управления цветом.....	355
Синхронизация настроек.....	356
Глава 14. Печать и цветоделение.....	358
Печать на офисном принтере.....	358
Настройки полиграфической печати и цветоделения.....	361
Цветоделение.....	363
Глава 15. Web-графика.....	365
Графические форматы изображений в Интернете.....	366
Оптимизация отдельных изображений.....	366
Команда <i>Save for Web & Devices</i>	367
Оптимизация формата JPEG.....	367
Оптимизация формата GIF.....	369

Оптимизация объема изображений с помощью палитры <i>Actions</i>	371
Создание операции.....	372
Автоматизация обработки изображений.....	375
GIF-анимация	377
Покадровая анимация	377
Автоматическое создание промежуточных кадров.....	378
Видео и видеослой	379
Работа с видеофайлами.....	381
Редактирование анимации.....	381
Сохранение видеофайлов	381
Предметный указатель	383

ГЛАВА 2



Знакомство с программой

- ☞ Просмотр изображений
- ☞ Запуск программы и ее основной экран
- ☞ Открытие и сохранение файлов
- ☞ Графические форматы
- ☞ Настройки и установки программы

Компьютерное представление фотографий или других иллюстраций — достаточно сложный процесс. В программе Adobe Photoshop CS4 Extended используется так называемое пиксельное представление изображений, при котором все изображение делится на множество небольших квадратиков, которые называются пикселями (от английского слова *pixel* — элемент изображения). Каждый пиксел закрашен однотонным цветом. Пиксели могут быть разного размера. Чем меньше размер пиксела, тем более подробно будет изображение. Большими пикселями отображается менее детальная информация.

В связи с пиксельным представлением, одной из характеристик изображений является разрешение изображения. Разрешение определяет количество пикселей на единицу длины изображения и измеряется в специальных единицах (*ppi* — *pixels per inch*). Чем больше разрешение, тем меньше размер пиксела и тем точнее можно отобразить элементы изображения.

При большом увеличении пиксели видны, и изображение превращается в мозаику, как бы состоящую из выложенных разноцветных плиток. При нормальном представлении пиксели, учитывая их малый размер, сливаются в единую картину, и мы воспринимаем изображение с плавными цветовыми переходами и множеством оттенков.

Особо подчеркнем, что пиксельное представление изображения используется также в цифровых фотоаппаратах и после сканирования. Получается единое представление исходного изображения и изображения, обрабатываемого на компьютере с помощью программы Adode Photoshop CS4 Extended.

Просмотр изображений

Изображения, помещенные на компьютере, хранятся в папках в виде отдельных файлов. Для их просмотра в операционной системе Windows можно воспользоваться стандартной программой Проводник. Для этого на левой панели Проводника необходимо перейти в папку, где хранятся фотографии, в меню программы выбрать пункт **Вид** и установить вариант просмотра **Эскизы страниц** (рис. 2.1). Если изображений много, для их просмотра используются полосы прокрутки.

Если требуется отобразить имена файлов снимков, их объем и время создания или последнего редактирования, то в меню **Вид** необходимо выбрать вариант **Таблица**.

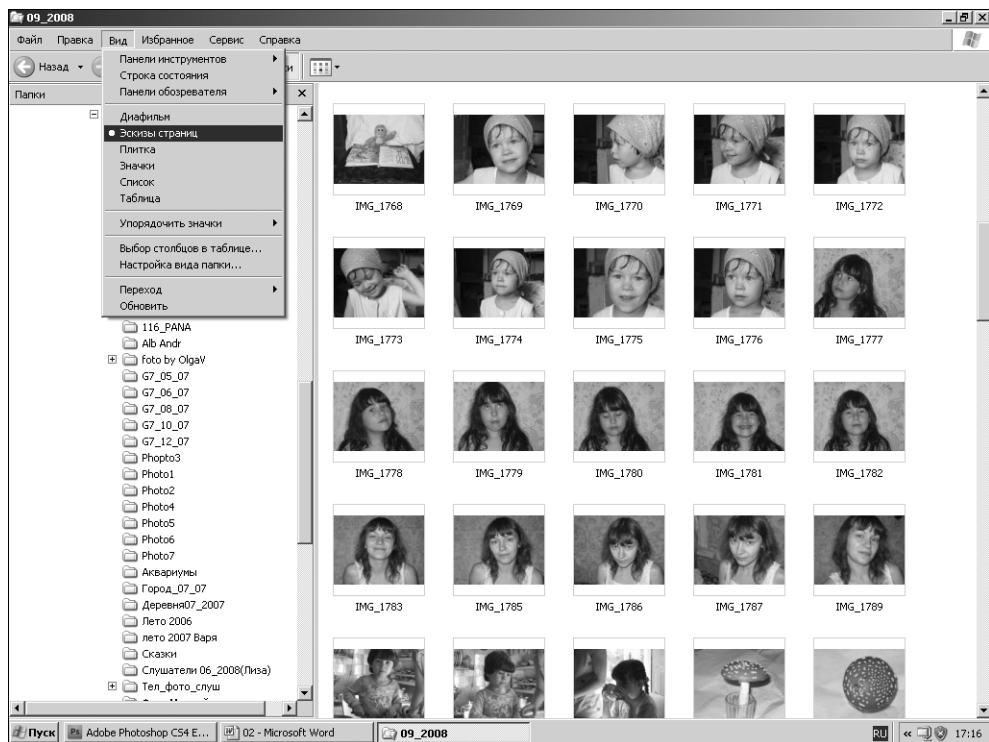


Рис. 2.1. Просмотр фотографий с помощью программы Проводник

Больше возможностей просмотра изображений представляет сама программа Adobe Photoshop CS4 Extended, к изучению которой мы и приступим.

Запуск программы и ее основной экран

Как и все программы, работающие под управлением Windows, Adobe Photoshop CS4 Extended запускается после предварительного щелчка на кнопке **Пуск**. Далее, в Главном меню следует выбрать пункт **Все программы**. При установке программ по умолчанию создается программная группа Adobe Master Collection CS4, из которой необходимо запустить программу Adobe Photoshop CS4. В дальнейшем для более удобного запуска вы можете создать и разместить на рабочем столе ярлык программы.

В результате запуска на экране отобразится основное диалоговое окно программы. Обычно оно не содержит открытого документа. Для открытия документов используется типовая команда меню **File ▶ Open** (Файл ▶ Открыть).



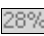

Примечание

Такая запись здесь и в дальнейшем означает, что необходимо щелкнуть по пункту меню **File** (Файл) и в раскрывшемся списке выбрать команду **Open** (Открыть).

На рис. 2.2 приводится основное диалоговое окно с открытой фотографией.

В дальнейшем вы научитесь выполнять корректировку изображений. А пока познакомимся с главными элементами основного диалогового окна программы.

В верхней строке основного окна программы расположена панель быстрого доступа, содержащая следующие кнопки вызова и настройки часто используемых операций:

- ◆  **Launch Bridge** (Запуск Bridge) — вызывает приложение **Adobe Bridge** (Диспетчер файлов) для работы с файлами;
- ◆  **View Extras** (Дополнительный просмотр) — позволяет отобразить дополнительные элементы, такие как линейки документа, направляющие линии и сетку;
- ◆  **Zoom Level** (Уровень масштаба) — устанавливает масштаб отображения открытого изображения;
- ◆  **Hand** (Рука) — инструмент панорамирования (перемещения на экране) изображения;

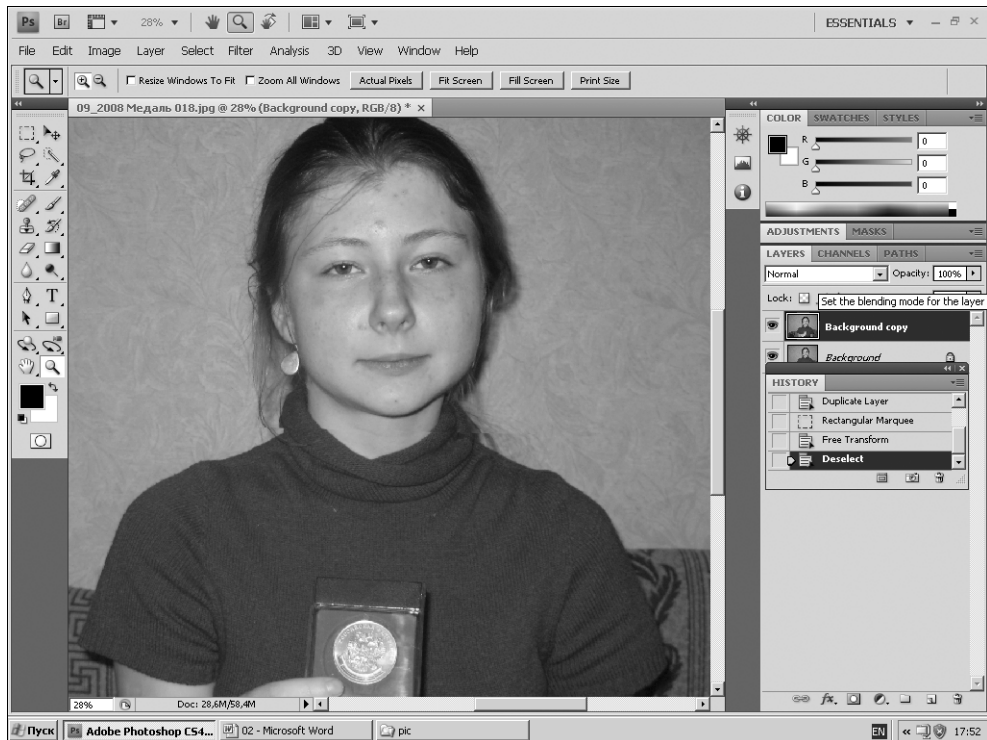






Рис. 2.2. Основное окно Adobe Photoshop CS4 с открытой фотографией

- ◆  **Zoom** (Масштаб) — увеличивает или уменьшает изображение на экране;
- ◆  **Rotate View** (Поворот вида) — поворачивает изображение на произвольный угол;
- ◆  **Arrange Documents** (Упорядочивание документов) — позволяет расположить на экране требуемым образом несколько открытых документов;
- ◆  **Screen Mode** (Режим экрана) — содержит команды переключения режимов экрана.

Меню

Ниже рассмотренной строки располагается меню, включающее следующие пункты: **File** (Файл), **Edit** (Правка), **Image** (Изображение), **Layer** (Слой), **Select** (Выделение), **Filter** (Фильтр), **Analysis** (Анализ), **3D** (3D), **View** (Вид), **Window** (Окно), **Help** (Помощь). С помощью меню вызываются команды,

позволяющие выполнять различные операции работы с изображениями: открывать и сохранять изображения, выполнять их коррекцию, применять к изображениям фильтры и многие другие команды.

Палитры

Важнейшими элементами рабочей области являются палитры. Это небольшие окна, вызываемые для работы по мере необходимости. Некоторые палитры вызываются на экран сразу после запуска программы, другие вызываются из меню **Window** (Окно) (рис. 2.3). Так, слева от рабочего окна располагается палитра **Tools** (Инструменты), остальные палитры собраны в группы и располагаются справа от открытого документа.

Перейдите в меню **Window** (Окно) и вызовите на экран палитры, которые должны находиться на экране в большинстве случаев работы. Для этого необходимо выполнить щелчок по названию палитр: **Color** (Синтез цвета), **History** (История), **Layers** (Слой), **Options** (Параметры инструментов), **Swatches** (Каталог цветов), **Tools** (Инструменты).



Рис. 2.3. Меню Window с раскрытым списком палитр и рабочих пространств

Примечание

Если перед именем палитры в меню **Window** (Окно) установлен флажок, то такая палитра находится на экране, и ее дополнительно вызывать не следует, а если флажок не установлен — палитра на экране не отображена. Для вызова такой палитры необходимо щелкнуть указателем на ее имени.

Рабочие пространства

Настройка вида основного экрана может также выполняться с помощью назначения для работы так называемого рабочего пространства. Настраиваемые рабочие пространства вызываются из меню **Window** ▶ **Workspace** (Окно ▶ Рабочее пространство) (см. рис. 2.3). По умолчанию устанавливается рабочее пространство **Essentials** (Default) (Основное), предназначенное для выполнения обычных операций обработки изображений. Другие рабочие пространства вызывают на экран те или иные палитры, используемые при выполнении необходимых действий. Отметим рабочее пространство **What's New in CS4?** (Что нового в CS4?), при назначении которого в меню подсвечиваются новые и измененные команды, что особенно полезно пользователям, знакомым с предыдущей версией программы.

Диалоговые окна

Дополнительно к палитрам в процессе обработки изображений часто используются диалоговые окна команд, окна команд тоновой и цветовой коррекции изображений, окна фильтров и другие, временно вызываемые диалоговые окна, после задания параметров в которых они закрываются.


Открытие и сохранение файлов


Автор надеется, что вы знакомы с основными операциями работы с файлами в операционной среде Windows XP. Эти операции в Photoshop CS4 Extended ничем не отличаются от их использования в других Windows-приложениях. Однако следует отметить некоторые отличия расположения открытых файлов. На рис. 2.4 показан вариант расположения трех открытых файлов. Их заголовки располагаются в виде вкладок в верхней части рабочей области и не имеют кнопок сворачивания и разворачивания окна. Для активизации того или иного открытого файла необходимо выполнить щелчок указателем на его заголовке.

В случае необходимости открытый документ можно расположить в отдельном окне. Для этого необходимо потянуть за его заголовок. Такой вариант показан на рис. 2.5. В этом случае в заголовке окна документа отображаются все стандартные кнопки управления его размером.



Рис. 2.4. Расположение трех открытых файлов

Другие варианты расположения в рабочей области открытых документов назначаются с помощью раскрывающегося списка кнопок и команд кнопки  **Arrange Documents** (Упорядочивание документов), расположенной в верхней строке основного окна программы (рис. 2.6).

Ранее приводилась возможность просмотра изображений на компьютере с помощью программы Проводник. В Photoshop CS4 Extended имеется специальное приложение **Adobe Bridge** (Диспетчер файлов) (рис. 2.7), с помощью которого можно не только просматривать изображения, находящиеся в папках компьютера, но открывать их для работы, копировать в другие папки, выполнять над ними множество других операций. Для вызова диалогового окна **Adobe Bridge** (Диспетчер файлов) необходимо воспользоваться кнопкой  **Launch Bridge** (Запуск Bridge), или перейдите в меню **File** (Файл) и щелкните по команде **Browse in Bridge** (Поиск в Bridge).

Для открытия изображения необходимо в верхней части диалогового окна в списке папок перейти в требуемую папку, просмотреть изображения в



Рис. 2.5. Расположение открытого документа в отдельном окне

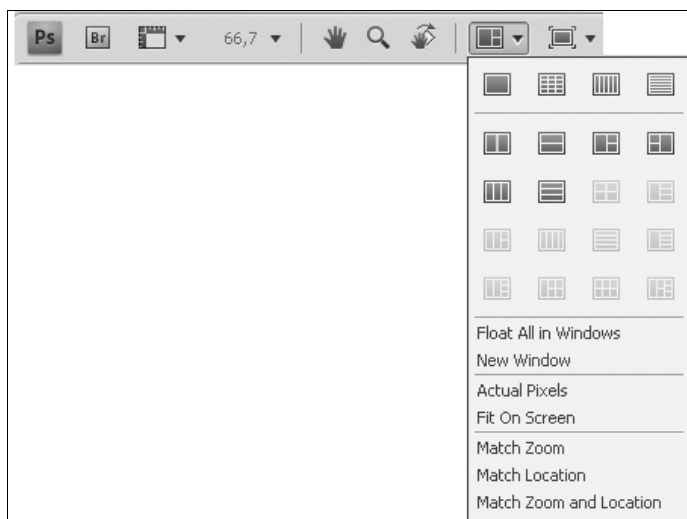


Рис. 2.6. Кнопки и команды упорядочивания открытых документов



Рис. 2.7. Диалоговое окно приложения Adobe Bridge

области просмотра и выполнить двойной щелчок на изображении для его открытия.

Другой возможностью открытия изображения является стандартная команда **Open** (Открыть), которая также вызывается из меню **File** (Файл).

Для сохранения файлов предназначены следующие типовые команды меню **File** (Файл):

- ◆ **Save** (Сохранить) — повторно сохранить файл;
- ◆ **Save As** (Сохранить как) — сохранить файл под другим именем или в другую папку;
- ◆ **Save for Web & Devices** (Сохранить для Web и аппаратов) — сохранить файл для размещения его в Интернете и телефонных аппаратах.

Пример диалогового окна сохранения файлов **Save As** (Сохранить как) приводится на рис. 2.8.

Для сохранения изображения необходимо в списке **Save in** (Сохранить в) перейти в папку для сохранения файла, в списке **Format** (Формат) выбрать требуемый формат файла, в поле **File name** (Имя файла) ввести имя файла и нажать кнопку **Save** (Сохранить).

Примечание

Внутренним форматом файлов программы является формат PSD. Для размещения изображений в Интернете их сохраняют в формате JPEG, а при подготовке к полиграфической печати — в формате TIFF. Более подробно другие графические форматы изучаются далее.

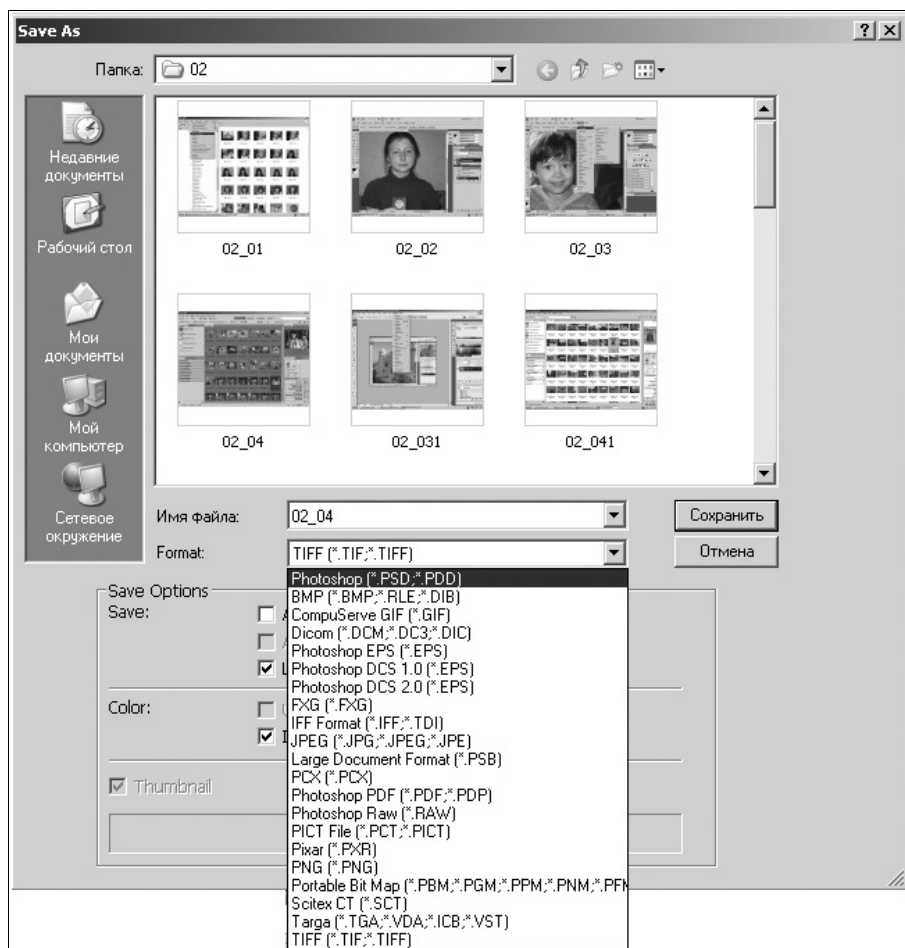


Рис. 2.8. Диалоговое окно **Save As**

Завершить работу с открытыми изображениями можно с помощью следующих команд меню **File** (Файл):

- ◆ **Close** (Закреть) — закрыть текущий файл;
- ◆ **Close All** (Закреть все) — закрыть все открытые файлы;