

Ксения Свиридова



Photoshop CS4 –

ЭТО ПРОСТО

Экспресс-методы обработки фотографий

Тоновая и цветовая коррекция фотографий

Фотомонтаж и ретушь

Секреты красоты в портретных снимках

Восстановление старых фотографий

Художественное оформление фото

Автоматизация работы

Ксения Свиридова

Photoshop CS4- **ЭТО ПРОСТО**

**Экспресс-методы
обработки фотографий**

Санкт-Петербург

«БХВ-Петербург»

2010

УДК 681.3.06
ББК 32.973.26-018.2
С24

Свиридова Ксения

С24 Photoshop CS4 — это просто. Экспресс-методы обработки фотографий. — СПб.: БХВ-Петербург, 2010. — 384 с.: ил.

ISBN 978-5-9775-0352-5

Книга позволит быстро и эффективно освоить редактирование фотографий с помощью Adobe Photoshop CS4. Рассматривается решение самых востребованных и распространенных задач коррекции, ретуши и монтажа фотографий, создания панорамных снимков, исправления недостатков внешности, восстановления старых снимков, автоматизации работы. Описаны обработка фото с помощью Camera RAW, а также возможности программы Adobe Bridge. По ходу изложения даются практические советы, которые позволят облегчить и ускорить работу над фотографиями.

Для широкого круга пользователей

УДК 681.3.06
ББК 32.973.26-018.2

Группа подготовки издания:

Главный редактор	<i>Екатерина Кондукова</i>
Зав. редакцией	<i>Григорий Добин</i>
Редактор	<i>Игорь Цырульников</i>
Компьютерная верстка	<i>Натальи Смирновой</i>
Корректор	<i>Наталья Першакова</i>
Дизайн серии	<i>Инны Тачиной</i>
Оформление обложки	<i>Елены Беляевой</i>
Зав. производством	<i>Николай Тверских</i>

Лицензия ИД № 02429 от 24.07.00. Подписано в печать 30.09.09.

Формат 70×100^{1/16}. Печать офсетная. Усл. печ. л. 30,96.

Тираж 1500 экз. Заказ №

"БХВ-Петербург", 190005, Санкт-Петербург, Измайловский пр., 29.

Санитарно-эпидемиологическое заключение на продукцию № 77.99.60.953.Д.005770.05.09 от 26.05.2009 г. выдано Федеральной службой по надзору в сфере защиты прав потребителей и благополучия человека.

Отпечатано с готовых диапозитивов
в ГУП "Типография "Наука"
199034, Санкт-Петербург, 9 линия, 12

Оглавление

ВВЕДЕНИЕ	1
Это книга для вас?	1
Чему обучит книга?	2
Для кого эта книга?	3
Как пользоваться книгой?.....	4
Благодарности	4
ЧАСТЬ I. КОРРЕКЦИЯ ЦИФРОВЫХ ФОТОГРАФИЙ.	
БЫСТРЫЙ СТАРТ	7
ГЛАВА 1. ОРИЕНТИРОВАНИЕ НА МЕСТНОСТИ.	
ИНТЕРФЕЙС ПРОГРАММЫ	9
Растровая и векторная графика	9
Работа с документами	11
Создание нового документа.....	11
Открытие документа.....	14
Сохранение документа	16
Главное меню программы.....	17
Инструментальная панель <i>Tools</i>	20
Панели Photoshop.....	28
Рассматриваем панели.....	29
Работа с панелями <i>Navigator</i> и <i>History</i>	31
Организация пользовательского интерфейса.....	33
Быстродействие.....	34

ГЛАВА 2. УСТРАНЯЕМ САМЫЕ РАСПРОСТРАНЕННЫЕ ПРОБЛЕМЫ СНИМКА.....	34
Проблемные места фотографии	34
Выравниваем снимок и кадрируем	35
Выравнивание инструментом <i>Measure</i> и командой <i>Arbitrary</i>	36
Повороты холста инструментом <i>Canvas rotation</i>	37
Кадрирование инструментом <i>Crop</i>	38
Тоновая и цветовая экспресс-коррекция	40
Автоматическая настройка тона и контраста. Команда <i>Auto Tone</i> и <i>Auto Contrast</i>	40
Автоматическая настройка цвета. Команда <i>Auto Color</i>	41
Использование стандартных настроек <i>Presets</i>	42
Очи черные? Нет, очи красные	43
Инструмент <i>Red Eye</i>	43
Инструмент <i>Color Replacement</i>	45
Ах, не шумите, будьте человеком!.....	46
Все как в тумане? Увеличиваем резкость фильтрами <i>Sharpen</i> и <i>Sharpen More</i>	49
ГЛАВА 3. ВЫПОЛНЯЕМ ТОНОВУЮ КОРРЕКЦИЮ	51
Способы коррекции	51
Настраиваем уровни. Команда <i>Levels</i>	52
Узнайте правду о фотографии по гистограмме	52
Определение черной и белой точек	55
Настраиваем кривые. Команда <i>Curves</i>	56
Регулируем яркость и контраст. Команда <i>Brightness/Contrast</i>	59
В борьбе тени и света. Команда <i>Shadows/Highlights</i>	59
Настраиваем экспозицию. Команда <i>Exposure</i>	61
К черно-белому фото	62
Команда <i>Desaturate</i>	62
Команда <i>Black & White</i>	63
Деликатная коррекция на панели <i>Adjustments</i>	65
ГЛАВА 4. ВЫПОЛНЯЕМ ЦВЕТОВУЮ КОРРЕКЦИЮ.....	69
В поисках цветового баланса. Команды <i>Color Balance</i> и <i>Hue/Saturation</i>	70
Подбор цвета. Команда <i>Match Color</i>	71

Цветовая рокировка. Команда <i>Replace Color</i>	73
Кто сказал "Без вариантов"? Команда <i>Variations</i>	75
Мешаем краски. Команды <i>Selective Color</i> и <i>Channel Mixer</i>	76
Фильтр на объектив. Команда <i>Photo Filter</i>	78
Идем по карте. Команда <i>Gradient Map</i>	79
Настройка градиентной заливки	80

ГЛАВА 5. ПОДГОТОВКА ФОТОГРАФИИ К ПЕЧАТИ И РАЗМЕЩЕНИЮ

В ИНТЕРНЕТЕ83

Настраиваем размеры и разрешение.....	83
Выбор цветовой схемы.....	84
Определяем тип файла	86
Оптимизация изображения для Интернета.	
Диалоговое окно <i>Save for Web & Devices</i>	87
Центр мобильных устройств <i>Adobe Device Central</i>	89

ЧАСТЬ II. ФОТОМОНТАЖ93

ГЛАВА 6. УДАЛЕНИЕ ЛИШНИХ ПРЕДМЕТОВ С ФОТО95

Основные задачи создания фотомонтажа	95
Инструментарий фотомонтажника	96
Приемы избавления от ненужных предметов.....	97
Обрезаем лишнее инструментом <i>Crop</i>	97
Маскировка инструментами клонирования и восстановления	98
Работа инструментом <i>Clone Stamp</i>	98
Работа инструментами <i>Healing Brush</i> и <i>Patch</i>	101
Клонирование на отдельном слое	104
В поисках источника клонирования. Панель <i>Clone Source</i>	105
Ставим заплатки. Работа со слоями на панели <i>Layers</i>	107
Панель <i>Layers</i> и виды слоев.....	108
Основные операции со слоями	110
Меняем фон	112

ГЛАВА 7. КОМПОЗИЦИОННЫЕ ПРАВКИ	115
Работа с инструментами выделения	115
Группа инструментов <i>Rectangle Marquee</i>	116
Группа инструментов <i>Lasso</i>	119
Инструменты <i>Magic Wand</i> и <i>Quick Selection</i>	121
Усовершенствование краев с панелью <i>Refine Edge</i>	122
Преобразование выделения	124
Избирательная трансформация	126
ГЛАВА 8. СОВМЕЩЕНИЕ НЕСКОЛЬКИХ ФОТОГРАФИЙ	129
Изменяем размеры холста командой <i>Canvas Size</i>	129
Учимся работать с масками	131
Комбинация фото	131
Плавный переход одного фото в другое. Маски слоя <i>Layer Mask</i>	133
Работа с быстрой маской <i>Quick Mask</i>	137
Создание эффекта тени	141
Экспресс-метод перехода одного фото в другое с помощью <i>Quick Mask</i>	143
Создание панорам и наложение фото	145
Что нужно для панорамы	145
Автоматическое создание панорамы командой <i>Photomerge</i>	146
Автоматическое наложение слоев <i>Auto-Blend Layers</i>	149
Автоматическое выравнивание слоев <i>Auto-Align Layers</i>	150
ЧАСТЬ III. СЕКРЕТЫ КРАСОТЫ.	
ЭФФЕКТИВНАЯ РАБОТА С ПОРТРЕТНЫМИ	
ФОТОГРАФИЯМИ	153
ГЛАВА 9. ЖЕНСКАЯ КОСМЕТОЛОГИЯ	
И "ОПЕРАЦИИ ПО ОМОЛОЖЕНИЮ"	155
Не родись красивой, а... умей пользоваться Photoshop	155
Несколько шагов к идеальной внешности	156

Выбираем тон пудры. Работа с корректировочными слоями <i>Adjustments layers</i>	158
Притягательные губы. Коррекция линии губ.....	160
Сияя белизной зубов. Операция отбеливания	161
Глаза — зеркало души.....	162
Расставляем акценты	164
Косметологические операции по омоложению	166
Проблемная кожа	166
Пластическая операция	168
Что-то не получается?	168
Кисть истории <i>History Brush</i>	169
Мгновенный снимок <i>Snapshot</i>	169

ГЛАВА 10. РЕЦЕПТЫ ПОХУДЕНИЯ И ЭКСПЕРИМЕНТЫ С ПРИЧЕСКОЙ171

Коррекция фигуры.....	171
Лицо	171
Идеальная фигура. Работа команды деформации <i>Warp</i>	173
Работаем над прической.....	174
Окрашивание, мелирование и колорирование.....	175
Примеряем парик	177
Стрижки и наращивание волос.....	178
Мужская мода. Эффект небритости с фильтром <i>Add Noise</i>	180

ГЛАВА 11. ПОРТРЕТЫ, КАРИКАТУРЫ И ДРУЖЕСКИЕ ШАРЖИ.....182

Рисованный портрет вместо фото	182
"Потусторонний" макияж.....	187
Пудрим	189
Красим.....	191
Подводим глаза	192
Приемы и инструменты для создания шаржей.....	193
Шарж с фильтром <i>Liquify</i> и инструментом <i>Smudge</i>	193
Карикатура с помощью команд трансформации	195
Очаровательные детки	197

ЧАСТЬ IV. ВОССТАНОВЛЕНИЕ СТАРЫХ ФОТОГРАФИЙ 199

ГЛАВА 12. ПОДГОТОВИТЕЛЬНЫЕ РАБОТЫ:

СКАНИРОВАНИЕ И ПРОБЛЕМНЫЕ МЕСТА СТАРЫХ ФОТОГРАФИЙ 201

Последовательность работ по восстановлению старых фотографий	202
Особенности редактирования портретных снимков	202
Помещаем фото в компьютер. Основные принципы сканирования	203
Проблемные места старых фотографий	204
Готовим фото: равняем и приводим к нужным пропорциям	205
Борьба с пожелтевшими снимками. Работаем с каналами <i>Channels</i>	206

ГЛАВА 13. ВОССТАНОВЛЕНИЕ ПОРТРЕТНЫХ СНИМКОВ 210

Был загиб — нет загиба. Удаление загибов и погрешностей.....	210
Использование инструмента <i>Pattern Stamp</i>	212
Удаление зернистости и мелких дефектов.....	213
Группа фильтров <i>Blur</i>	213
Группа фильтров <i>Noise</i>	218
Редактирование краев объектов	220
Повышение резкости группой фильтров <i>Sharpen</i>	223
Работа с фильтром <i>Smart Sharpen</i>	224
Работа с фильтром <i>Unsharp Mask</i>	225
Локальная тоновая коррекция	226
Ручная коррекция резкости.....	229

ГЛАВА 14. ПРЕВРАЩАЕМ ЧЕРНО-БЕЛОЕ ФОТО В ЦВЕТНОЕ 231

Раскраска инструментами рисования в режиме <i>Color</i>	232
Чтобы красилось легко и приятно. Принципы раскраски	233
Раскраска с созданием набора корректировочных слоев	235
Локальная цветовая коррекция.....	237
Режимы наложения слоев	238
"Умные" слои и объекты <i>Smart Objects</i>	240

ЧАСТЬ V. ХУДОЖЕСТВЕННОЕ ОФОРМЛЕНИЕ ФОТОГРАФИЙ И АВТОМАТИЗАЦИЯ РАБОТЫ 243

ГЛАВА 15. СТИЛЬНЫЕ РАМКИ И ВИНЬЕТКИ 245

Основные принципы декоративного украшения фотографий	245
Создание рамки для фото.....	246
Одеваем фото в рамку. Создание простейшей рамки	247
Создание рамки с помощью возможностей стиля слоя.	
Настройка панелей <i>Pattern</i> и <i>Layer Style</i>	248
Фильтры в оформлении фото	253
Когда использовать, а когда воздержаться	253
Прогулка по галерее фильтров <i>Filter Gallery</i>	254
Избранная фильтрация и фильтрация в быстрой маске.....	258
Рамка-виньетка на основе изображения	260
Разбираемся в инструментах рисования. Рисуем фигурными кистями	261
Основные принципы декоративного украшения фото.....	262
Рисуем фигурными кистями	263
Настройка панели <i>Brushes</i>	264
Использование автоматизированных средств панели <i>Actions</i> для рамок и виньеток.....	266
Создание виньетки <i>Vignette</i>	267
Создание рамок <i>Frame</i>	269

ГЛАВА 16. ПОДПИСЫВАЕМ СНИМКИ.

РАБОТА С ТЕКСТОМ И ОПЕРАЦИИ *ACTIONS* 271

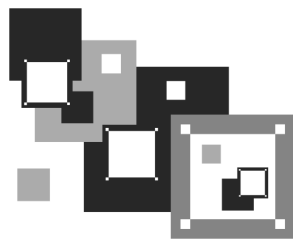
Здесь был... Текст и его возможности	271
Стили слоя для текста	275
Текст на кривой. Работа с кривыми Безье.....	276
Помещение джинна в бутылку. Создание обтравочной маски	278
Рукописный текст и рамка произвольной формы	281
Сам себе режиссер. Работа с операциями <i>Actions</i>	282
Что, где, когда? Отвечаем на вопрос "Когда это было снято?"	283
Запись группы команд на панели <i>Actions</i>	285
Как отладить операцию	288

ГЛАВА 17. ГОТОВИМ ФОТО НА ДОКУМЕНТЫ, ПЕЧАТАЕМ И ПОЛЬЗУЕМСЯ СРЕДСТВАМИ АВТОМАТИЗАЦИИ	290
"Подтянем" фото до требований фото для документов	290
Настраиваем параметры печати и цветовоспроизведения	293
Настраиваем диалог печати <i>Print</i>	293
Управление цветом	295
Автоматизация работы	297
Пакетная обработка данных <i>Batch</i>	298
Дроплеты <i>Create Droplet</i>	299
Пакетная оптимизация изображений с помощью <i>Image Processor</i>	301
 ГЛАВА 18. ADOBE BRIDGE — МОСТ ЧЕРЕЗ ПРОГРАММНЫЕ РЕКИ	304
Основные возможности Adobe Bridge	305
Справочник в самой фотографии — метаданные и ключевые слова	308
В поисках необходимого фото	310
Просмотр на карусели в режиме <i>Review Mode</i>	312
Создание веб-галереи <i>Web Gallery</i>	313
Веб-фотогалереи — для кого, для чего?	313
Поиск изображений, выбор шаблона и стиля для галереи	314
Настройки параметров <i>Site Info</i>	314
Настройка параметров <i>Color Palette</i> и <i>Appearance</i>	316
Настройка параметров <i>Create Gallery</i>	318
Создание PDF-презентации	319
Настройки параметров <i>Document</i>	320
Настройки параметров <i>Layout</i> и <i>Overlays</i>	321
Настройки параметров <i>Playback</i> и <i>Watermark</i>	322
 ГЛАВА 19. ПРИГОТОВИМ СЫРОЙ ФОРМАТ В ADOBE CAMERA RAW	325
Сырой формат и с чем его едят	325
Пробежка по интерфейсу Camera RAW	327
Основные настройки. Панель <i>Basic</i>	329
Настройка баланса белого	329
Тоновые настройки	330

Тоновая кривая. Панель <i>Tone Curve</i>	332
Детализация. Панель <i>Detail</i>	334
Цветовая коррекция отдельных цветов. Панель <i>HSL/Grayscale</i>	335
Разбиение тонов. Панель <i>Split Toning</i>	336
Коррекция дисторсии. Панель <i>Lens Corrections</i>	337
Избирательная коррекция с помощью инструмента <i>Adjustment Brush</i>	340
Избирательные градиенты <i>Graduated Filter</i>	342
И последнее, сохраняем	343

ПРЕДМЕТНЫЙ УКАЗАТЕЛЬ	353
-----------------------------------	------------

ГЛАВА 1



Ориентирование на местности. Интерфейс программы

Хорошее начало — половина дела.
Платон

Данная часть книги познакомит вас с интерфейсом программы, основными возможностями рисования, а также базовыми принципами работы в Photoshop.

Интерфейс — это лицо любой программы, поэтому прежде чем говорить о работе с программой Adobe Photoshop CS4, давайте разберемся с ее обликом, узнаем, что и где находится, как этим воспользоваться и настроить интерфейс под свои привычки.

Первая глава даст вам сведения, позволяющие начать работу с программой Adobe Photoshop. Вы узнаете, как создавать, сохранять и просматривать файлы.

Растровая и векторная графика

Программа Photoshop "заточена" на работу с растровыми изображениями. Давайте разберемся, что же такое растровая графика, и почему именно она "заправляет" в программе редактирования фотографий Photoshop.

Растровая графика имеет в своей основе пиксели. Чтобы стало понятнее, представьте себе большую мозаику. Издалека кажется, что это "монолитное" изображение, но, подойдя поближе, можно с легкостью рассмотреть отдельные камушки, из которых она сложена (рис. 1.1).

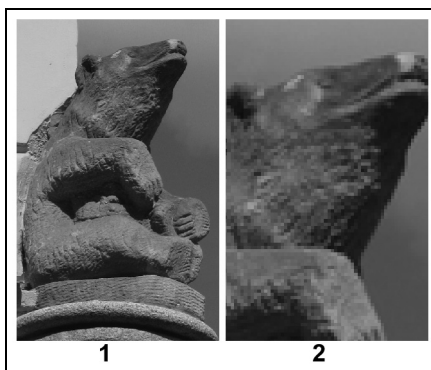


Рис. 1.1. Растровый объект при увеличении становится мозаичным

ПРИМЕЧАНИЕ

Само слово "пиксел", в переводе с английского, можно интерпретировать как "картинка, сложенная из элементов", поскольку pixel образовано от слов **p**icture (рисунок) и **e**lement (элемент).

Кроме растровой графики, существует еще и векторная. Объекты *векторной графики* состоят из контуров, которые называются *кривыми Безье*, или *параметрическими кривыми третьего порядка*. Так что в основе такой графики лежат математические формулы. Для более краткого обозначения используется термин "вектор" и "векторная графика". Замкнутые контуры могут иметь заливку. Таким образом, каждый векторный объект характеризуется двумя основными атрибутами — обводкой и заливкой.

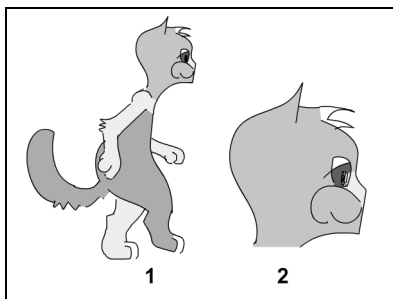


Рис. 1.2. Векторный объект при увеличении остается неизменным

Визуально основное отличие векторной и растровой графики проявляется в следующем: при увеличении растровое изображение дает "пикселизацию", т. е. становятся видны отдельные точки-пиксели, из которых сложен рисунок. Векторное же изображение, как ни увеличивай, досадного появления зернистости не дает. Рисунок остается таким же четким и "непогрешимым" (рис. 1.2).

Работа с документами

Хотя открываются и закрываются документы в каждой программе аналогично, кратко упомянем эти операции. Если вы собираетесь усовершенствовать фотографию, то создавать новый файл совсем не обязательно, достаточно открыть имеющийся.

А вот если вы работаете над созданием коллажа, обложки, открытки, тогда без нового документа никак не обойтись.

Создание нового документа

Для создания нового документа вам следует воспользоваться комбинацией клавиш <Ctrl>+<N> или пунктом меню **File** (Файл) | **New** (Новый).

В диалоговом окне **New** (Новый) вам предложат сделать ряд настроек, которые мы сейчас и рассмотрим (рис. 1.3).

- Name** (Имя) — введите название для изображения.
- Preset** (Предустановленные размеры) — если вы не находите в раскрывающемся списке интересующих параметров, тогда вам нужен пункт **Custom** (Заказной).

СОВЕТ

Если вам необходим документ с теми же параметрами, что и у открытого файла, тогда из списка **Preset** (Предустановленные размеры) выберите имя нужного документа. После чего поля с параметрами примут значения указанного файла.

- Width** (Ширина) и **Height** (Высота) — введите параметры ширины и высоты.
- Resolution** (Разрешение) — установите разрешение для документа.

ПРИМЕЧАНИЕ

Помните, чем больше значение разрешения и размеры, тем труднее компьютеру обрабатывать файл, но и качественнее материал. И тут не следует страдать гигантоманией, или, наоборот, излишней экономией. Всегда берите во внимание, для чего создаете документ: если для сети, тогда достаточно и 72 pixels/inch, а для полиграфии только лишь при 300 pixels/inch можно будет надеяться на пригодный для печати результат. В правой части панели **New** (Новый) вы увидите в разделе **Image Size** (Размер изображения) значение, показывающее объем создаваемого документа.

- **Color Mode** (Цветовой режим) — выберите из раскрывающегося списка одну из цветовых моделей:
 - **Bitmap** (Битовый) — в изображении будут использоваться только черный и белый цвета;
 - **Grayscale** (Оттенки серого) — документ будет располагать 256 оттенками серого цвета;
 - **RGB Color** (Цвета RGB) — изображение будет основано на модели RGB, все что мы видим на компьютере, телевизоре, использует данную модель;
 - **CMYK Color** (Цвета CMYK) — документ использует модель CMYK, изображения для полиграфии печатаются в данном цветовом режиме;
 - **Lab Color** (Цвета Lab) — изображение будет основано на модели Lab.
- **Background Contents** (Содержимое фона) — задайте цвет фона документа:
 - **White** (Белый) — фон будет белого цвета;
 - **Background Color** (Цвет фона) — для задания цвета фона будет использовано текущее значение параметра **Background Color** (Цвет фона);
 - **Transparent** (Прозрачный) — фон документа станет прозрачным, т. е. не имеющим заливки.

Когда все настройки сделаны, нажимайте **OK**.

ПРИМЕЧАНИЕ

Для тех, кому еще что-то охота настроить, существует кнопка **Advanced** (Расширенные параметры). Тогда вы сможете выбрать нужный цвето-

вой профиль в списке **Color Profile** (Цветовой профиль) и настроить пропорции пиксела в списке **Pixel Aspect Ratio** (Попиксельная пропорция).

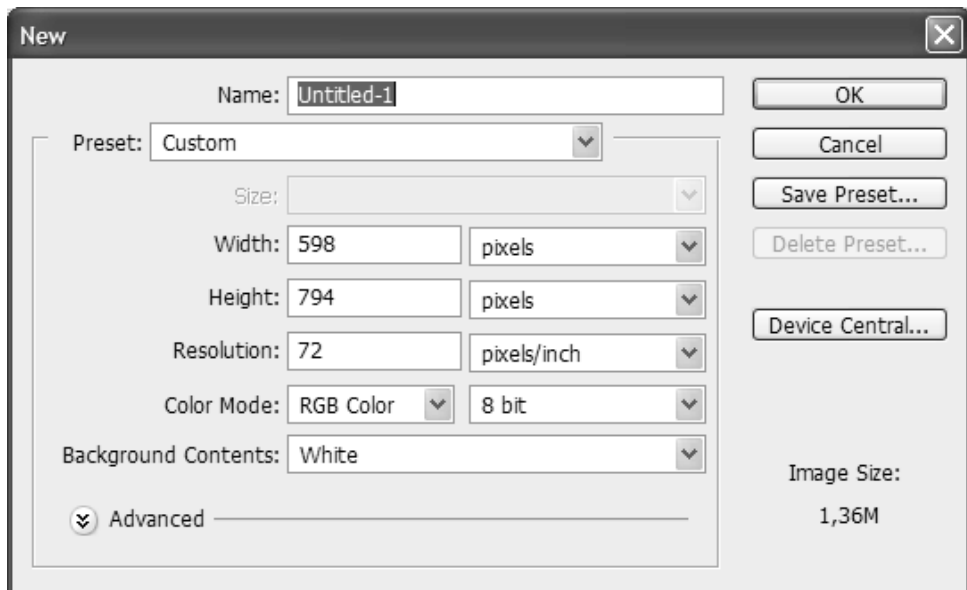


Рис. 1.3. Диалоговое окно **New**

Открытие документа

Открыть документ еще легче, чем создать новый. Достаточно нажать **<Ctrl>+<O>** или воспользоваться меню **File** (Файл) | **Open** (Открыть).

ВНИМАНИЕ!

Если нужно воспользоваться недавно открытыми документами, то выберите пункт **Open Recent** (Открыть недавний). У вас есть возможность также открыть файл как **Smart Object**, для этого необходимо выбрать пункт **Open as a Smart Object** (Открыть как смарт-объект). Подробнее о работе **Smart Object** читайте в *гл. 14*.

В диалоговом окне **Open** (Открыть) выберите документ или группу документов и нажмите **ОК**.

Для удобства определения того самого изображения можно воспользоваться одним из двух режимов:

- Use Adobe Dialog** (Использовать диалог Adobe) — предложит выбрать файлы для открытия с помощью диалогового окна Adobe;
- Use OS Dialog** (Использовать диалог операционной системы) — выбор документа происходит в стандартной для рабочей операционной среды форме (рис. 1.4).

Кнопка выбора расположена в левом нижнем углу панели **Open** (Открыть).



Рис. 1.4. Открытие документа с помощью диалогового окна **Open**

СОВЕТ

Открыть файл в Photoshop можно и через контекстное меню Windows. Достаточно выделить документ, нажать правую кнопку мыши и выбрать пункт **Open with** (Открыть с помощью), а затем Adobe Photoshop.

Исключительно удобна для просмотра изображений и последующего перехода в Photoshop программа Adobe Bridge, подробнее о ней читайте в *гл. 18*.

Сохранение документа

В сохранении документов тоже нет ничего хитрого — все стандартно.

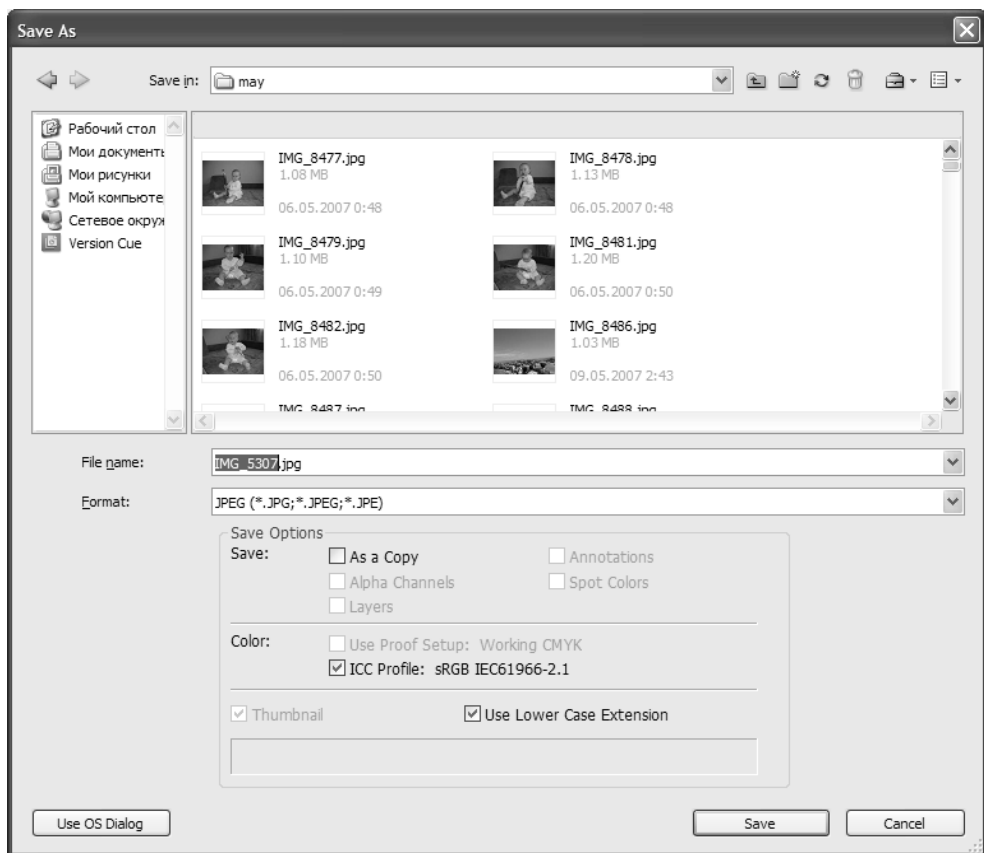


Рис. 1.5. Окно **Save As**

Для того чтобы сохранить документ, сделайте следующее.

1. В меню **File** (Файл) выберите пункт **Save As** (Сохранить как).
2. В появившемся диалоговом окне **Save As** (Сохранить как) в поле **File name** (Имя файла) напишите название файла (рис. 1.5).
3. Выберите каталог, в котором вы намерены хранить ваши работы, и нажмите кнопку **ОК**.

ПРИМЕЧАНИЕ

Для сохранения документа с уже заданным именем выбирайте **File** (Файл) | **Save** (Сохранить).

Главное меню программы

Прежде чем приниматься за работу с программой, давайте бегло посмотрим, как же устроен интерфейс Photoshop. Интерфейс Adobe Photoshop CS4 во многом схож с интерфейсом других программ компьютерной графики — меню, панели, инструменты, рабочая область (рис. 1.6), но в особенности с программами пакета Adobe Creative Suite 4. Внешний вид инструментов, принципы работы с панелями, горячие клавиши — все это вызовет стойкое дежавю у любого, кто имел дело с Illustrator, Flash или After Effects.

Итак, палитра инструментов традиционно располагается слева. Вверху — главное меню, под ним панель быстрого доступа и строка свойств текущего инструмента. В общем, все так же, как в любой программе компьютерной графики.

Кратко пройдемся по принципам "интерфейсостроения".

- *Рабочая область* — место, где вы непосредственно работаете с документом.
- *Панель быстрого доступа (Application Bar)* — с ее помощью вы получаете мгновенный доступ к программе Adobe Bridge, линейкам и инструментам масштабирования и перемещения **Hand** (Рука) и **Zoom** (Масштаб), **Canvas Rotation** (Поворот холста), расширенные возможности упорядочения открытых документов **Arrange Documents**.
- *Главное меню (Menu)* — содержит основные команды программы.

- *Палитры и панели (Panels)* — разделяются на несколько типов.
 - *Палитра инструментов (Tools)* — располагает инструментами программы.
 - *Строка свойств (Properties)* — контекстно изменяемая под свойства определенного инструмента панель.
 - *Панели* — диалоговые окна, расширяющие возможности базовых команд.

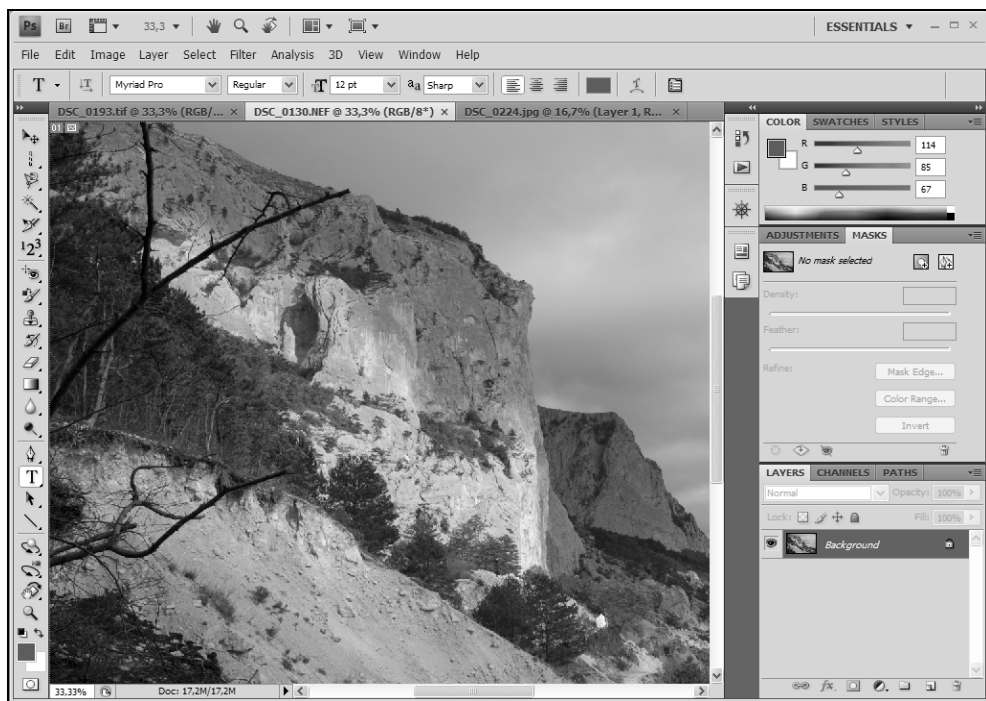


Рис. 1.6. Интерфейс Adobe Photoshop CS4

Вверху, под заголовком программы располагается полоска главного меню Menu. Открыть пункт меню можно двумя способами.

- Щелкнуть левой кнопкой мыши по нужному пункту.
- Нажать комбинацию клавиш быстрого доступа. Этой комбинацией является клавиша <Alt> в сочетании с подчеркнутой буквой в названии пункта.