



Дорогие читатели!

Осенью так непросто сохранить хорошее настроение, когда на улице дождь и холодный ветер. Помочь нам могут красивые вещи ярких расцветок, обладающие психотерапевтическим эффектом. Например, пальто с леопардовым принтом, созданное по мотивам коллекции Dries van Noten (модель 20). В технической части журнала подробно описан пошив этого изделия, и вы справитесь с ним без особого труда.

На страницах 10–14 вы найдете коллекцию домашней одежды: комбинезон, уютные джемперы и свитер, юбки и брюки. Они выполнены из мягкого трикотажа и имеют несложные конструкции. Обратите внимание, что голландские дизайнеры советуют использовать эти изделия не только для приятного времяпрепровождения в стенах дома, но и для выходов в общественные места. Современная мода позволяет быть настолько расслабленным, что нет смысла напрягаться, одеваясь во что-то строгое и формальное. Даже в ночных клубах можно встретить молодых людей в мягких трикотажных брюках, причем как юношей, так и девушек. А хитом нынешнего сезона стали спортивные брюки с лампасами. Торжество гедонизма!

С уважением, редакция журнала

Две стороны одной модели

День

В этой коллекции — четыре модели из кружева, которые можно использовать для разных образов: нарядного вечернего и неброского повседневного. В повседневных образах в стиле casual кружево играет роль акцента. В вечерних комплектах кружевной модели отводится главная роль.



ДЕНЬ

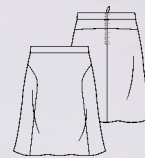
Кружевная **блузка 13** (см. также стр. 50) с воротником, манжетами и планками застежек из эластичного шелка придает изюминку комплекту в сочетании с полосатой футболкой и спортивными **брюками 5** (см. также стр. 7). Блузка прилегающего силуэта с рельефами – неувядающая классика. Вместо вытачек в области груди спроектированы сборки от рельефов переда. Брюки с эластичным поясом, карманами в боковых швах и застежками-молниями внизу боковых швов выполняются из тонкого эластичного денима.

ВЕЧЕР

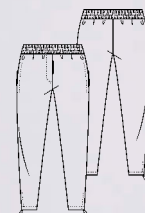
Обезоруживающий комплект из кружевной **блузки 13** (см. также стр. 50), надетой на топ того же цвета, и изящной **юбки 16** – расширенной книзу модели с дугообразными рельефами спереди, переходящими в горизонтальный шов кокетки сзади. Завершить образ поможет обувь на высоком каблуке и широкая атласная лента в качестве завязывающегося пояса.



13 Блузка ●●●
Размеры 34–54



16 Юбка ●●
Размеры 34–54

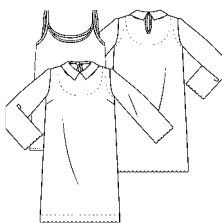


5 Брюки ●●
Размеры 34–54

Вечер

ВЕЧЕР

В кружевном **платье 10** вы окажетесь в центре внимания на торжестве или светском мероприятии. К платью обязательна изящная сумочка, тонкие чулки и обувь на высоком каблуке либо нарядные балетки. Для любителей смелых решений есть еще вариант с блестящими кроссовками – они в тренде.



10 Платье ●●
Размеры 34–54

Вечер

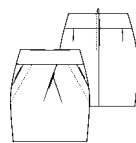


День

Пошаговое
выполнение
юбки 14 вы
найдете
на стр. 58–60



11 Блузка ●●
Размеры 34–54

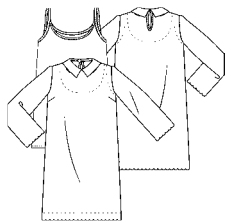


14 Юбка ●●
Размеры 34–54

ДЕНЬ

Украшением **блузки 11** (см. также стр. 6, 51) прямого силуэта из белого кружева служат широкие оборки на рукавах. Блузка застегивается на петлю и пуговицу у горловины сзади. Надев к блузке черную тонкую водолазку и **юбку-тюльпан 14** (см. также стр. 58–60) со складкой-ножницами и боковыми карманами, вы получите прекрасный комплект для похода на работу.

День



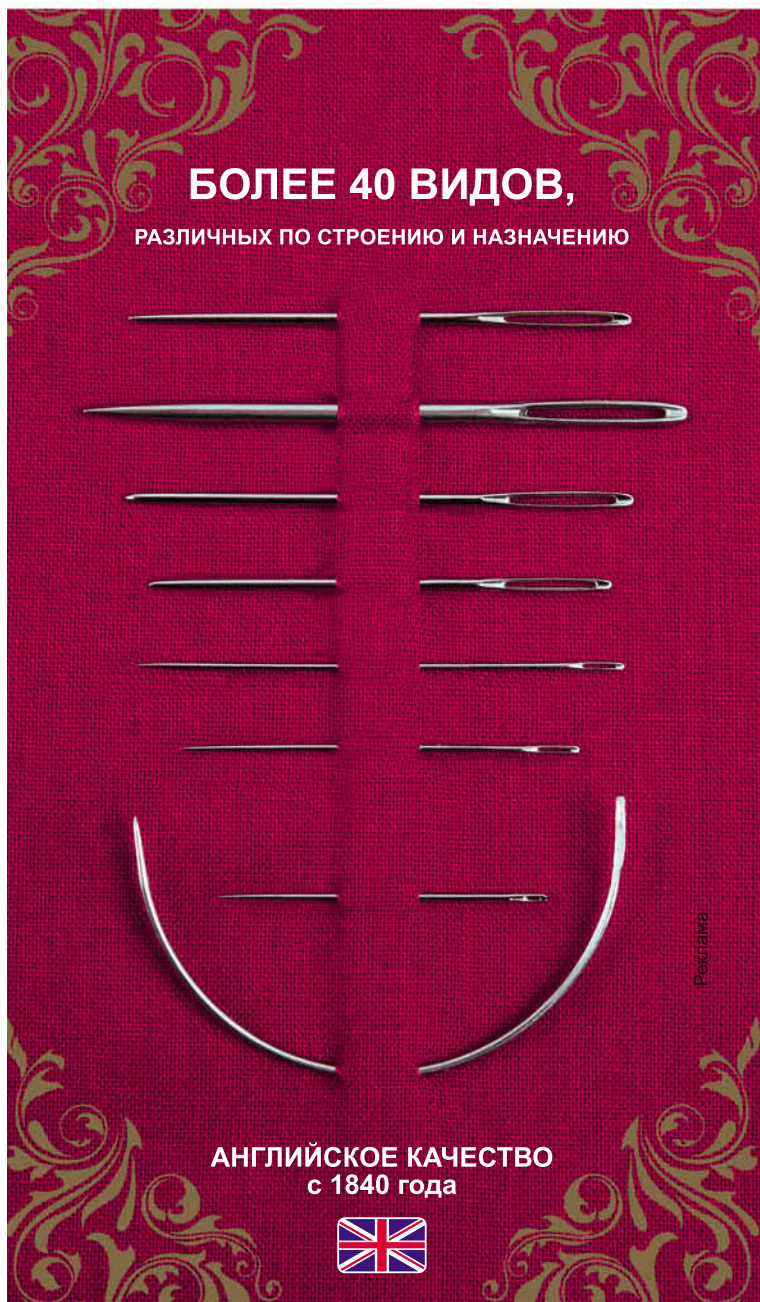
10 Платье ●●
Размеры 34-54

ДЕНЬ

К **платью 10** (см. также стр. 55) из фактурного кружева прилагается нижнее платье из атласа тон в тон. Кружевное платье почти прямого силуэта с едва заметным расширением книзу дополнено отложным воротником из того же атласа и застежкой на петлю и пуговицу у горловины сзади. Низ платья и рукавов выкраивается по фестонным краям кружевного полотна и дополнительно не обрабатывается. Если поверх платья надеть длинный трикотажный жакет, то комплект приобретает вполне повседневный вид с кружевным акцентом.

Micron[®]

ИГЛЫ ДЛЯ РУЧНОГО ШИТЬЯ



БОЛЕЕ 40 ВИДОВ,

РАЗЛИЧНЫХ ПО СТРОЕНИЮ И НАЗНАЧЕНИЮ

АНГЛИЙСКОЕ КАЧЕСТВО
с 1840 года



Реклама

Спрашивайте в лучших магазинах вашего города!

Оптовые продажи:



www.firma-gamma.ru

Розничные продажи:

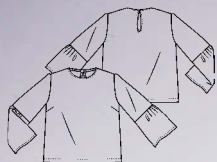


www.igla.ru

Розничные продажи:



www.leonardo.ru



11 Блузка ●●●
Размеры 34-54



22 Брюки ●●●●
Размеры 34-54



День

ВЕЧЕР

Белая кружевная **блузка 11** шикарно сочетается с черными **брюками 22** (см. также стр. 14, 50), зауженными книзу, с асимметричной складкой, имитирующей запах. Вечерний наряд можно дополнить крупной блестящей брошью, и, безусловно, необходим соответствующий случаю макияж.

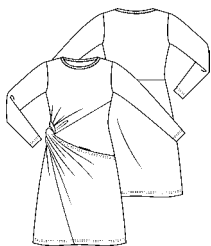
Вечер



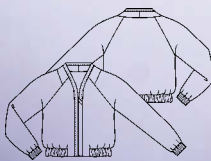
ВЕЧЕР

Надев кружевной **жакет 8** (см. также стр. 53) с **платьем 25** (см. также стр. 55, 61), вы будете выглядеть как настоящая леди.

Платье оригинального покроя с драпировкой у бокового шва создает необычное сочетание с жакетом а-ля бомбер из кружева и смотрится очень стильно.



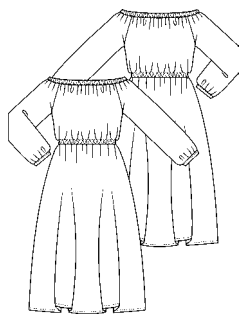
25 Платье ●●●●●
Размеры 34-54



8 Жакет ●●●
Размеры 34-54

БЕЗ
ВЫКРОЙКИ

Платье с открытыми плечами от Valentino может стать новой классикой, как, собственно, вся одежда от легендарного итальянского Модного дома. Эта прекрасная модель подойдет как для праздничного повода, так и на каждый день. Форму летящему платью из большого количества материала придают кулиски с эластичной тесьмой. Совет: сомневаетесь, пойдет ли вам платье с открытыми плечами? Знатоки женской красоты и стилисты утверждают, что именно открытые плечи — секретное женское оружие. И даже возрастным изменениям эта часть тела подвержена менее всего. Так что прочь сомнения — и вперед, шить платье!

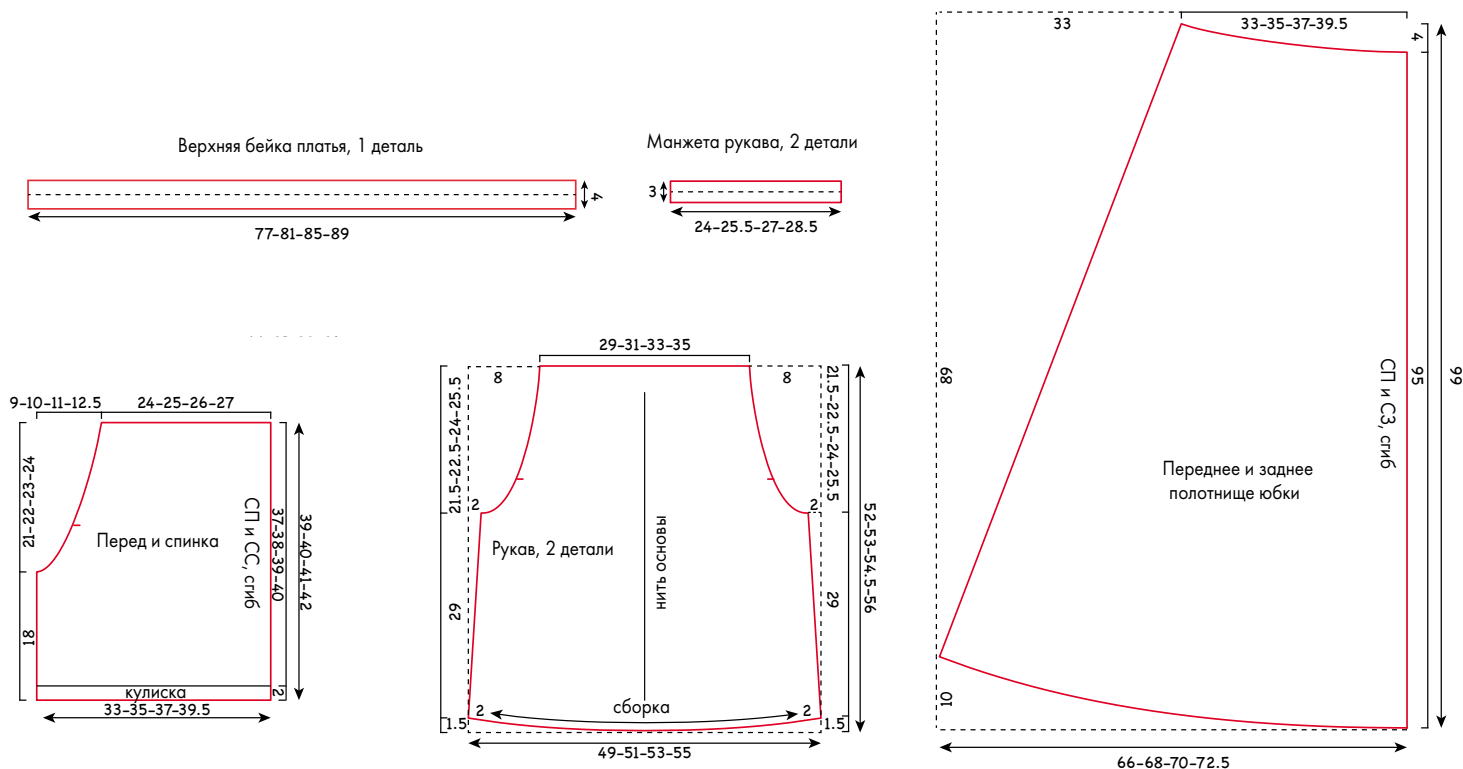


26 Платье ●●
Размеры 34–54



Романтичное
платье в стиле
Valentino





Платье 26

Размеры S (34/36), M (38/40), L (42/44), XL (46/48).

Длина от талии 95 см.

Для платья лучше выбрать тонкий, легкий, хорошо драпирующийся материал.

Вам потребуется

- Основной материал шириной 1,50 м:
 - для размеров S (34/36) и M (38/40) – 3,15 м;
 - для размеров L (42/44) и XL (46/48) – 3,20 м.
- Эластичная тесьма шириной 1,5 см.

Лекала

Выкроить детали изделия с припусками на швы по всем срезам.

Обработка

Лиф платья и рукава

1. Стачать боковые срезы переда и спинки, оставляя отверстие 1,5 см в левом боковом шве на участке кулиски.
2. Обработать продольные швы рукавов. Втачать рукава в проймы изделия, совмещая контрольные знаки.
3. Ослабить натяжение верхней нитки в швейной машине и проложить две параллельные строчки по припускам низа рукавов для собсбаривания деталей, не доходя по 2 см с каждой стороны до продольных швов.
4. Сосборить нижние срезы рукавов до длины 24–25,5–27–28,5 см; равномерно распределить сборки.

Юбка платья

5. Обработать боковые швы юбки.
6. Притачать к лифу платья юбку по верхней линии разметки

для кулиски. Заутюжить припуски шва вниз и проложить параллельную строчку на 2 см ниже шва притачивания лифа к юбке, чтобы получить кулиску.

7. Отрезать кусок эластичной тесьмы длиной 74–82–90–100 см и продеть в кулиску. Стачать концы тесьмы. При желании подшить края отверстия.

Верхняя бейка платья

8. Стачать концы бейки в кольцо, оставляя посередине внутренней стороны детали отверстие для продевания эластичной тесьмы.

9. Притачать внешнюю сторону бейки с лицевой стороны лифа, шов заутюжить на бейку. Заутюжить продольный срез внутренней стороны бейки на изнаночную сторону. Отогнуть на изнаночную сторону половину ширины бейки и настрочить внутренний сгиб в шов притачивания.

10. Продеть эластичную тесьму в бейку. Примерить платье и определить длину эластичной тесьмы. Стачать концы тесьмы. При желании подшить края отверстия.

Манжеты

11. Стачать каждую манжету в кольцо по поперечным срезам.

12. Притачать внешние стороны манжет с лицевой стороны рукавов, швы заутюжить на манжеты. Заутюжить продольные срезы внутренних сторон манжет на изнаночную сторону. Отогнуть на изнаночную сторону половину ширины манжет и настрочить внутренние сгибы в швы притачивания.

Завершение обработки

13. Обработать низ платья швом вподгибку.



Для моделей выбраны ткани и материалы в соответствии с актуальными тенденциями. Например, трикотажные полотна, имитирующие тканевые фактуры, в частности твида.



МНОГОСЛОЙНОСТЬ

Когда становится прохладно, приятно облачиться в несколько слоев одежды. В данном комплекте все элементы выполнены из восхитительных материалов.

Жакет 3 прямого силуэта с капюшоном сшит из двустороннего вязаного полотна цвета экрю с серым с бахромой по кромкам. Под ним – **свитер 1** (см. также стр. 14) увеличенного объема, с рукавами длиной 3/4, и трикотажные **брюки 4** (см. также стр. 12, 49).

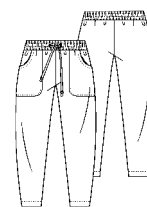
НЕПРИНУЖДЕННОСТЬ

В этом уютном комплекте **жакет 3** сочетается с асимметричной **юбкой 15** (см. также стр. 13) из эластичного материала, с застежкой-молнией сзади.

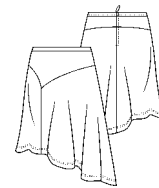
Утро выходного дня так приятно провести за чашечкой чая или кофе в удобной одежде из мягких материалов... Непринужденное времяпрепровождение и ощущение комфорта помогает нам восстановиться после рабочей недели и зарядиться энергией для грядущих будней.



3 Жакет ●●
Размеры 34–54



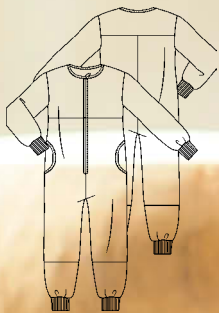
4 Брюки ●
Размеры 34–54



15 Юбка ●●
Размеры 34–54

КОМБИНЕЗОН

Комбинезон 7, объемный и очень мягкий, который иногда называют пижамой, с застежкой-молнией спереди и карманами с округлыми входами, окантованными трикотажной бейкой, выполнен из «спортивного» трикотажа (с начесом с изнаночной стороны). Манжеты рукавов и брюк – из трикотажа «в резинку».



7 Комбинезон ●●●●
Размеры 34–54



**Островок
безмятежности**

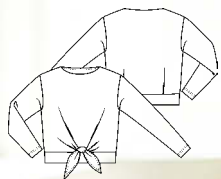
В ПОЛОСКУ

Этот трикотажный комплект прекрасно подойдет для занятий йогой или прогулок.

Джемпер 6 (см. также стр. 14) из «зимнего» трикотажа, свободного прямого силуэта, с длинными рукавами дополнен оригинальными завязками понизу и широким поясом.

Брюки 4 (см. также стр. 10, 49) – спортивная модель с эластичным поясом со шнуром и большими накладными карманами.

Совет: джемпер можно носить не только дома, но и как повседневную одежду, сочетая его с узкой юбкой. Рисунок в полоску, модный прошедшим летом, сохраняет свою актуальность и осенью.



6 Джемпер ●●
Размеры 34–54



4 Брюки ●
Размеры 34–54



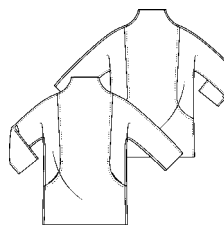


КОМФОРТНО

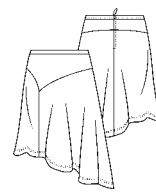
Свитер 1 (см. также стр. 10) из двустороннего трикотажа (изнаночная сторона бордового цвета) – объемная модель с цельнокроеной стойкой и рукавами длиной 3/4, с карманами в рельефах перед.

Юбка 15 (см. также стр. 10) асимметричного покроя, с кокеткой, угол которой спереди смещен на правую сторону.

Совет: эта юбка выполнена из качественного двустороннего эластичного трикотажа. Из такого материала делают в том числе одежду в деловом стиле. Так что ничто не мешает такую юбку носить на работу в сочетании, например, с белой блузкой.



1 Свитер ●●
Размеры 34–54



15 Юбка ●●
Размеры 34–54

Анонс

Mosanna MODEN

12/2017

Модели голландских дизайнеров из журнала

Каждая модель – в 11 размерах (от 34 до 54)



- ★ *Блузки: конструируем свой вариант*
- ★ *Коктейльные платья: пять моделей*
- ★ *Во всем блеске: вечерние наряды*
- ★ *Брючный костюм в современной интерпретации*



Номер в продаже с 30 октября



КОНЛИГА МЕДИА

© «Сюзанна Моден» на русском языке 11/2017(43) АО «КОНЛИГА МЕДИА», 2017

Главный редактор
Костенко Светлана Анатольевна
Редактор О. Горемыкина
Технический редактор М. Силаева
Перевод Т. Ковалева
Корректор О. Черемисова
Дизайнер И. Адусьева

Учредитель АО «КОНЛИГА МЕДИА»
Издатель АО «КОНЛИГА МЕДИА»
107082, Москва, ул. Бакунинская, д. 71 (корп. 10), 6 этаж. Телефоны: (495) 775-1435, (495) 775-1431

Основатели компании
А. В. Колосов (1950-2012) и Р. Я. Неяглова-Колосова
Генеральный директор М. Зимин

Издательский директор Г. Арефьева
Финансовый директор Н. Старкова
Директор по распространению К. Егоренко
Начальник производственного отдела С. Пехтерева

По вопросам распространения
тел./факс (495) 775-1436
По вопросам размещения рекламы
тел./факс 8-495-7751435, +7-966-149-07-09
e-mail: j.mordvinkina@konliga.ru
По вопросам подписки
тел./факс (495) 775-1436
Отдел мелкооптовой продажи
г. Москва, ул. Бакунинская, д. 71, стр. 10, 6-й этаж.
Прямой телефон для звонков: 8 495 775-14-33

Адрес редакции: 107082, Москва, ул. Бакунинская, д. 71 (корп. 10), 6 этаж
Телефоны: (495) 775-1435, (495) 775-1431
Для писем: 105082, Москва, а/я 5, АО «КОНЛИГА МЕДИА»
E-mail: konliga@konliga.ru

Дата выхода в свет 24.10.17
Дата начала продаж 30.10.17

Информацию об издательстве «КОНЛИГА МЕДИА» можно найти на сайте www.konliga.ru

© 2016 Knip Mode / Kniprie, зарегистрированная торговая марка KNIP BV, Нидерланды



Журнал зарегистрирован Федеральной службой по надзору в сфере связи, информационных технологий и массовых коммуникаций. Свидетельство о регистрации ПИ № ФС77-64872 от 10.02.2016

Информационная продукция для детей старше 12 лет.



Тираж сертифицирован Бюро тиражного аудита ABC www.press-abc.ru

Отпечатано: ООО «МДМ-ПЕЧАТЬ»
188640, Ленинградская область, г. Всеволожск, Всеволожский пр., д. 114
Тел.: +7(812) 459-95-60
Зак. №41-07/32

Тираж 45 000 экз. Цена свободная.

Все права на распространение журнала на русском языке в России, странах СНГ и Балтии принадлежат АО «КОНЛИГА МЕДИА».

Редакция не несет ответственности за содержание рекламных материалов.

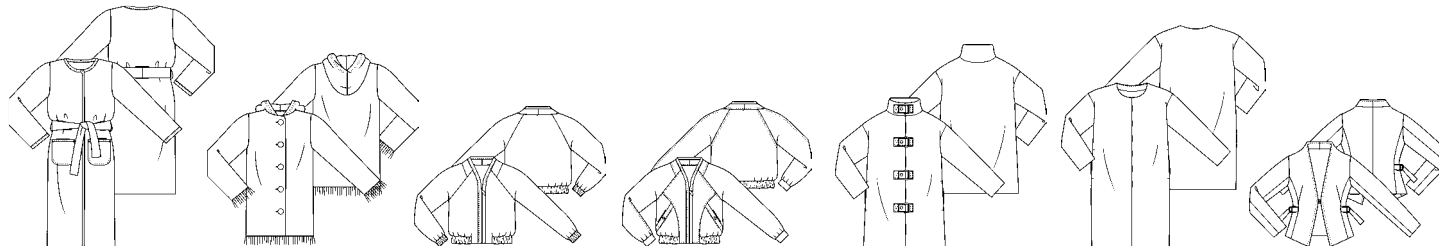
Перепечатка только с разрешения редакции.



Парад моделей

На этой странице представлен обзор всех моделей. Количество точек указывает на степень сложности изготовления модели. Модели пронумерованы. По номеру модели вы найдете описание работы к данному изделию в инструкциях к пошиву. На странице журнала, номер которой указан под рисунком модели, есть фото модели. Полное описание работ к данным моделям дано ниже в этом блоке.

ПАЛЬТО/ЖАКЕТЫ/КУРТКА



2 ДЛИННЫЙ ЖАКЕТ ●●
Размеры 34-54

3 ЖАКЕТ С
КАПЮШОНОМ ●●●
Размеры 34-54

8 ЖАКЕТ ●●
Размеры 34-54

9 КУРТКА-БОМБЕР
●●●
Размеры 34-54

20 ПАЛЬТО ●●●
Размеры 34-54

21 ПАЛЬТО ●●
Размеры 34-54

24 ЖАКЕТ ●●●
Размеры 34-54

Стр. 14, 55

Стр. 10

Стр. 6, 7, 53

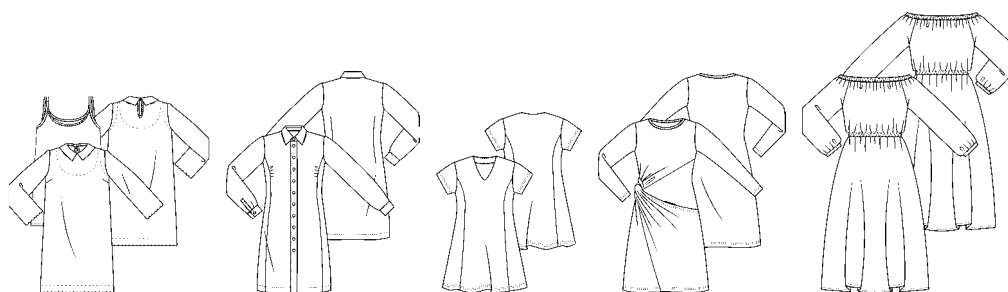
Стр. 14, 49

Стр. 50

Стр. 51

Стр. 61

ПЛАТЬЯ



10 ПЛАТЬЕ ●●
Размеры 34-54

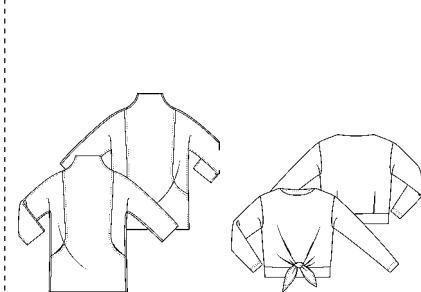
12 ПЛАТЬЕ ●●●
Размеры 34-54

17 ПЛАТЬЕ ●
Размеры 34-54

25 ПЛАТЬЕ ●●●●
Размеры 34-54

26 ПЛАТЬЕ ●●
Размеры 34-54

СВИТЕР/ДЖЕМПЕРЫ/БЛУЗКИ



1 СВИТЕР ●●
Размеры 34-54

6 ДЖЕМПЕР ●●
Размеры 34-54

Стр. 4, 5, 55

Стр. 53

Стр. 56

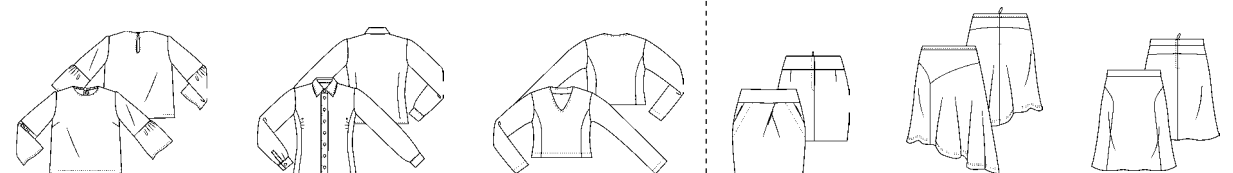
Стр. 6, 55, 61

Стр. 8, 9

Стр. 10, 13

Стр. 12, 14

ЮБКИ



11 БЛУЗКА ●●
Размеры 34-54

13 БЛУЗКА ●●●
Размеры 34-54

18 ДЖЕМПЕР ●
Размеры 34-54

14 ЮБКА ●●
Размеры 34-54

15 ЮБКА ●●
Размеры 34-54

16 ЮБКА ●●
Размеры 34-54

Стр. 4, 6, 51

Стр. 3, 50

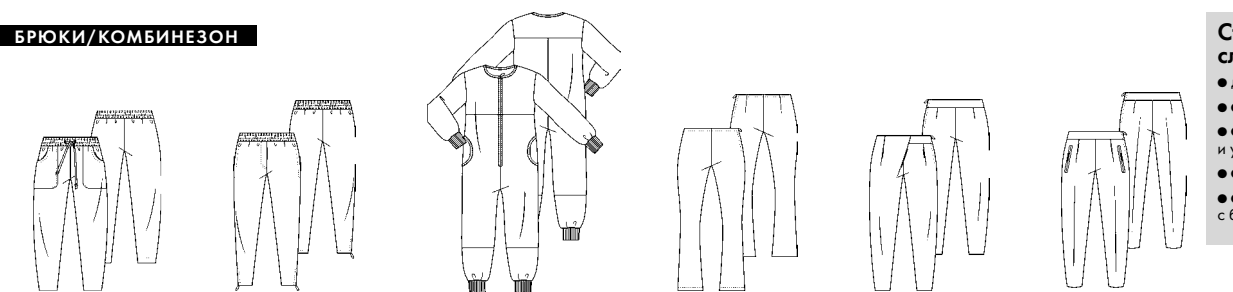
Стр. 57

Стр. 4, 58-60

Стр. 10, 13

Стр. 3

БРЮКИ/КОМБИНЕЗОН



4 БРЮКИ ●
Размеры 34-54

5 БРЮКИ ●●
Размеры 34-54

7 БРЮКИ ●●●
Размеры 34-54

19 БРЮКИ ●
Размеры 34-54

22 БРЮКИ ●●●
Размеры 34-54

23 БРЮКИ ●●●
Размеры 34-54

Стр. 10, 12, 49

Стр. 3, 7

Стр. 11

Стр. 57

Стр. 6, 14, 53

Стр. 6, 14, 50

Степени сложности

- для начинающих
- для практикующих
- для тех, кто шьет давно и уверенно
- для специалистов
- для специалистов с большим опытом

КАК ОПРЕДЕЛИТЬ РАЗМЕР

Внимание! Параметры изделий в журнале могут отличаться от размеров готовой одежды. Поэтому прежде чем приступать к раскрою материала и пошиву изделия, сначала следует выполнить основные измерения фигуры и определить подходящий размер по представленной таблице.

- Завяжите на талии узкую ленту или тесьму и оставьте ее на все время проведения измерений.

- Запишите все измерения, по ним вы сможете определить, какой размер вам наиболее подходит.

- Обведите в таблице размерных признаков значения, которые ближе всего к вашим измеренным величинам или совпадают с ними. Скорее всего некоторые цифры будут находиться в разных колонках. Это означает, что при выборе размера следует ориентироваться на ключевые измерения для конкретного изделия. А в некоторых случаях лекала деталей потребуют подгонки по фигуре.

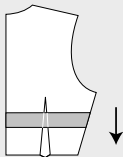
- Для плечевых изделий (платья, блузки, жакеты и т. п.) ориентируйтесь на Обхват груди, а для поясных изделий (юбки, брюки) – на Обхват бедер. Сверяйте измерения фигуры только со значениями в таблице, никогда не соотносите их с параметрами лекал! В лекала уже включены прибавки на свободное облегание в зависимости от модели.

- Если ваш рост значительно отличается от данного в таблице в большую или меньшую сторону, вам необходимо внести изменения в лекала – удлинить или укоротить детали соответственно.

Как удлинить или укоротить лекала деталей

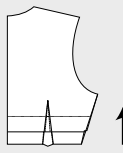
Удлинить лиф

Чтобы удлинить лиф, следует разрезать лекала переда и спинки по горизонтали на уровне середины бокового среза, раздвинуть части лекала до нужной длины и заклеить разрез полосой кальки.



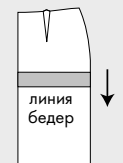
Укоротить лиф

Чтобы укоротить лиф, следует заложить на лекала переда и спинки горизонтальную складку на уровне середины бокового среза, чтобы получились лекала нужной длины. Подклеить складку, внимательно следя, чтобы не перекосилась линия, показывающая направление долевой нити.



Удлинить юбку

Юбку удлиняют так же, как лиф, разрезая лекала переднего и заднего полотнищ юбки по линии бедер.



Удлинить брюки

Брюки удлиняют как лиф, разрезая лекала передней и задней частей по линии колена.



Обратите внимание!

Проводить измерения фигуры следует в нижнем белье, которое не деформирует мягкие ткани тела человека. Следите, чтобы сантиметровая лента при измерении не сильно стягивала тело, она должна относительно свободно облегать фигуру.

КАК ВЫПОЛНЯТЬ ИЗМЕРЕНИЯ

Рост

Измеряется от макушки до пола.

Обхват груди

Измеряется горизонтально вокруг грудной клетки по наиболее выступающим точкам груди.

Обхват талии

Измеряется горизонтально вокруг линии талии, чуть выше пупка.

Обхват бедер

Измеряется горизонтально по наиболее выступающим точкам ягодиц (при измерении для некоторых типов фигур следует учитывать выпуклость живота и/или бедер).

Длина спины до талии

Измеряется вертикально вдоль позвоночника от седьмого шейного позвонка до ленты, повязанной на линии талии.

Обхват руки (плеча)

Сантиметровая лента проходит вокруг самой широкой части руки.

Длина рукава

Измеряется от точки основания шеи по линии плеча, далее – по немного согнутой в локте руке, до запястья.

Высота сидения

Сядьте прямо на стул с плоским сидением. Измеряется расстояние (по вертикали) от линии талии сбоку до сидения стула.

Внимание! Сантиметровая лента не должна огибать выпуклость бедер! Совет: для данного измерения лучше использовать линейку.

Следующие измерения не входят в таблицу, но они также важны.

Длина ноги (по внутренней поверхности)

Измеряется от паховой области по внутренней стороне ноги до пола.

Обхват бедра

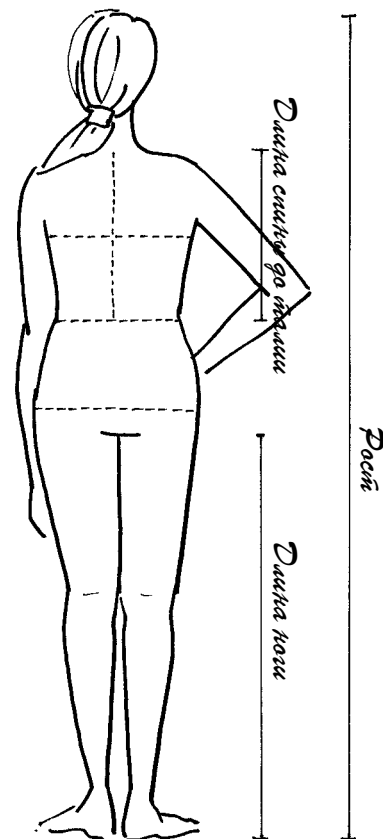
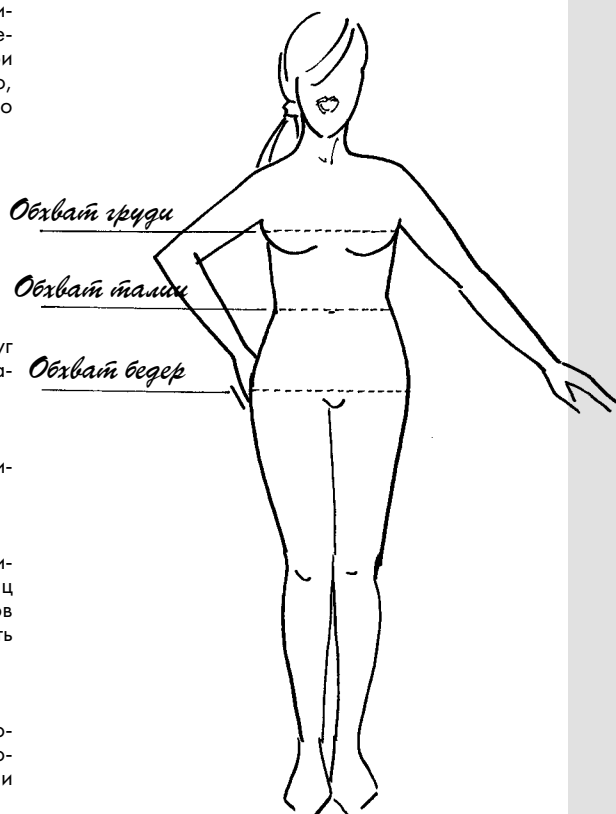
Измеряется вокруг ноги – в самой широкой части бедра.

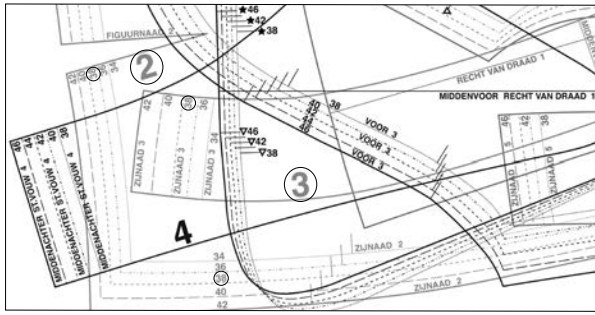
Длина плечевого изделия

Измеряется от седьмого шейного позвонка вдоль позвоночника до уровня модельной длины изделия.

Длина поясного изделия

Измеряется от нижнего края ленты, завязанной на линии талии, до уровня модельной длины изделия.





Как перенести лекала деталей

В описании каждой модели указано, на каком листе находятся лекала к ней. Все детали одной модели имеют один цвет. Номера лекал на листе соответствуют номерам на плане раскладки, представленном в описании. Контуры деталей разных размеров имеют разное начертание. Размеры обозначены у соответствующих линий.

Копирование деталей

Обведите детали нужного размера фломастером или маркером. Положите прозрачную бумагу (например, кальку) поверх листа с лекалами и скопируйте лекала по контуру. Перенесите все символы, знаки, внутренние линии и надписи на лекалах. Линии некоторых деталей, например подкройных обтачек, подбортов, располагаются внутри основной детали, их нужно скопировать отдельно.

Зеркально скопировать (выполнить в разворот)

Иногда на листе лекал дается половина детали, из которой нужно сделать цельную. Расположите скопированную половину детали повторно на бумаге и вырежьте еще раз. Так вы получаете две части детали, которые нужно склеить по средней линии (оси симметрии), чтобы получилась цельная деталь.



Линии соединения лекал

Некоторые крупные детали на листе лекал разделены на две или более частей. После копирования их нужно склеить между собой по указанным линиям, совмещая одинаковые контрольные знаки.



Словарь терминов и обозначений на лекалах

- Aansluitlijn = линия соединения
- Afknijlijn = линия отреза
- Beleg = обтачка, подборт, внутренняя деталь
- beleglijn = линия (срез) обтачки, подборта, внутренней детали
- Binnenbeennaad = линия шагового шва/среза
- Boven = вверх(у)
- Boventmouwlijn (boventmouwnaad) = верхний срез рукава
- Bovenzak = подкладка кармана («верхняя», меньшая деталь)
- Ceintuur = пояс
- Deel = деталь
- Deelnaad = шов соединения деталей
- Doorknijlijn = линия разреза
- Figuurnaad = вытачка
- Goede kant = лицевая сторона
- Haak en oog = крючок/петля
- Heuplijn = линия бедер
- Klep = клапан
- Kleplijn = линия клапана
- Knoopsgat = прорезная петля
- Knoop = пуговица
- Kraag = воротник
- Lijn = линия, срез
- Links = левый, слева
- Lus = шлевка, навесная петля
- Met = с, вместе с
- Middenachter, M.A. = средняя линия/середина спинки (СС) или задней части (СЗ)
- Middenvoor, M.V. = средняя линия/середина переда, передней части (СП)
- Model = модель
- Naad = шов
- Ondermouwlijn (ondermouwnaad) = нижний срез рукава
- open, opening = открытый участок, застежка, не застрчивать
- Panel = крупный рисунок/принт
- Panelhoogte = высота рисунка
- Panellijn = граница рисунка
- Perslijn = заутюжить по этой линии
- Plooi = складка
- Recht van draad, r.v.dr. = долевая нить/направление нитей основы/направление петельных столбиков
- Rechts = правый, справа
- Rimpelen = соборить
- Rits, ritsopening = застежка-молния
- Ruit = рисунок в клетку
- Schouder = плечо/линия плеча
- Schoudernaad = плечевая линия (шов)
- Spiegellijn = ось симметрии
- Split = застежка, разрез, шлица
- Stiklijn = линия строчки, шва
- Stofvouw, st.vouw, st.v. = сгиб материала
- Stofbreedte, stofbr. = ширина материала
- Stof enkel = материал в один слой
- Strook = полоса, обтачка, оборка
- Strooklijn = линия обтачки
- Taillelijn = линия талии
- Tunnel = кулиска
- Tunnellijn = линия кулиски
- Verkeerde kant = изнаночная сторона
- Voering = подкладка
- Voeringlijn = линия (срез) подкладки
- Voor = передняя часть, к переду
- Vouw = сгиб
- Vouwlijn = линия сгиба
- Zak = карман
- Zakingang = вход в карман
- Zaklijn = линия кармана
- Zelfkant = кромка материала
- Zijnaad = боковая линия (шов)

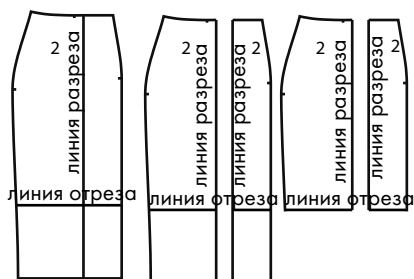
ТАБЛИЦА РАЗМЕРНЫХ ПРИЗНАКОВ ФИГУР ЖЕНЩИН РОСТОМ 172 CM

Размер	34	36	38	40	42	44	46	48	50	52	54	56
Обхват груди	83	87	91	95	99	103	107	113	119	125	131	137
Обхват талии	67	70	73	77	81	85	89	95	101	107	113	119
Обхват бедер	92	95	98	102	106	110	114	120	126	132	138	144
Длина спины до талии	41,6	41,8	42	42,2	42,4	42,6	42,8	43	43	43	43	43
Обхват руки (плеча)	28	29	30	31,5	33	34,5	36	38	40	42	44	46
Длина рукава (от шеи)	70,5	71,5	72,5	73,5	74,5	75,5	76,5	77,5	78,5	79,5	80,5	81,5
Высота сидения	26	26,5	27	27,5	28	28,5	29	29,5	30	30,5	31	31,5

Линии разрезов

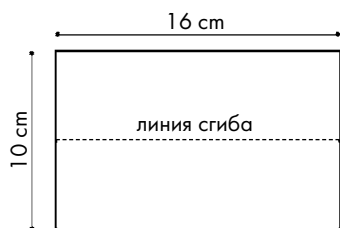
Некоторые детали изделия нужно разрезать на части перед тем, как выкраивать из ткани. Например, если в модели предусмотрены декоративные швы (кокетки, рельефы и др.).

В случае, когда даются несколько вариантов длины моделей, то следует определить длину выбранной модели и отрезать лишнее по указанной линии.



Детали прямоугольной формы

Мелкие детали прямоугольной формы, например клапан, манжета или пояс, не показаны на листе лекал. Их необходимо начертить самостоятельно. Чертеж детали и все параметры без учета припусков на швы даются в описании. Линия сгиба в них обозначена пунктиром.



Сколько нужно материала?

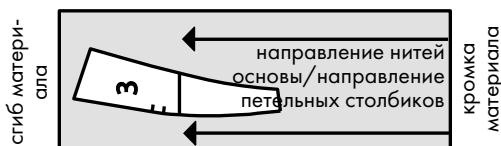
Расход материала указан на плане раскладки лекал в описании к модели.

Обратите внимание:

- если материал с рисунком, требующим подгонки на швах, например клетка, полоска или крупнорепорточный рисунок, то материала потребуется больше, поскольку лекала деталей раскладываются так, чтобы после их соединения рисунок был совмещен (по возможности) на швах;
- принт – это один крупный рисунок на материале;
- важно: некоторые материалы дают усадку после стирки; материалы необходимо замочить в воде, высушить и тщательно отутюжить перед раскроем. Другой способ предотвратить усадку материала – продекатировать его, т.е. обработать влажным паром. Но обратите внимание на рекомендации производителя – некоторые виды материалов нельзя стирать, их можно подвергать только химической чистке.

Расположение лекал на материале

Располагайте детали в одном направлении, учитывая направление ворса и/или рисунок ткани.



Детали следует выкраивать по направлению нитей основы или направлению петельных столбиков (на трикотажных полотнах) – т.е. вдоль кромок материала. Линия направления нитей основы (направление петельных столбиков) всегда указана на лекалах.

Важно! Внимательно смотрите план раскладки: некоторые детали требуются выкроить несколько раз.

Выкраивание деталей из материала

Сгиб материала

Сгиб, который образуется при складывании материала вдвое.

Кромки материала

Узкие полосы, отличающиеся выработкой от основного переплетения материала, проходящие вдоль его краев (т.е. вдоль нитей основы/петельных столбиков).

Раскладка материала в сгиб

Материал, сложенный вдоль пополам лицевой стороной внутрь.

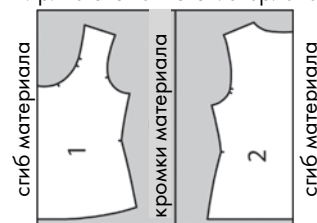
Раскладка материала в разворот

Материал, разложенный лицевой стороной вверх. Будьте внимательны: в этом случае нужно выкраивать правую и левую детали изделия в зеркальном отражении.

Раскладка материала в сгиб, кромками встык

Сложите материал в два слоя, сдвигая обе кромки друг к другу в середину или на необходимую ширину. Таким образом сгибы получаются с двух сторон.

ширина сложенного материала



Припуски на швы

- 1 см (если не указано другое) для всех срезов, кроме тех, что обрабатываются швом вподгибку. В некоторых случаях (широкая отделочная строчка, сильно осыпаемый на срезах материал и др.) припуски швов могут быть увеличены.
- 3–5 см (если не указано другое) на подгиб низа изделий, низа рукавов, низа отлетных кокеток, на подгиб накладных карманов и др.
- 1–1,5 см – для всех срезов подкладки.

Обратите внимание, указанные величины припусков на швы даны для изделия, посадка которого на фигуре уже откорректирована. Если изделие будет подгоняться по фигуре, то припуски швов следует увеличить на величину запасов для примерки.

Сначала следует выполнить макет модели из недорогого материала, напоминающего по свойствам материал изделия, затем выполнить примерку на фигуре, откорректировать посадку, размер и местоположение отделочных деталей и т.д., и после этого выкраивать изделие из основного материала.

Складка на подкладке спинки

Если изделие выполняется с подкладкой, то по задней средней линии подкладки спинки рекомендуется выполнить складку, которая обеспечивает свободу движения при носке изделия. Для получения складки следует расположить подкладку спинки вдоль линии сгиба материала, на расстоянии 2-3 см от него (подкладку спинки не разрезать!). При обработке подкладки спинки складку с изнаночной стороны следует стачать на трех участках, длиной по 3–6 см: от горловины вниз, от нижнего среза спинки вверх и в области линии талии; припуск складки заутюжить на одну сторону.

Несимметричные детали

Если в модели есть несимметричные детали или вы используете материал с рисунком, требующим совмещения на швах, то для выкраивания следует разложить материал в разворот. В этом случае хорошо видны особенности рисунка.

- Сначала необходимо все детали, разделенные на части, сделать цельными, а детали со сгибом выполнить в разворот. Некоторые детали могут иметь правые и левые части.
- Раскладывать детали всегда следует на лицевой стороне материала. С особым вниманием выкраивать левые и правые детали.

