





### Дорогие читатели!

В 2018 году мы продолжим публикацию голландских моделей из журнала *Knip Mode*. Все 12 номеров *Susanna Moden* будут подготовлены на их основе. Каждая модель представлена в 11 размерах. Лекала и подробные инструкции по пошиву вы найдете в технической части журнала. Одна или две модели обычно опубликованы в рубрике "Без выкройки" – лекала к ним нужно будет построить самостоятельно на миллиметровой бумаге, ориентируясь на уменьшенные чертежи. В этом номере такими моделями стали джемпер, шарф и юбка в стиле Chanel. Описание работы вы найдете на стр. 58–59, а лекала – на стр. 45. Также в каждом выпуске одна модель подробно разобрана в рубрике "Шаг за шагом". В этом номере ею стала блузка 20 в викторианском стиле, описание ее пошива вы найдете на стр. 8–11.

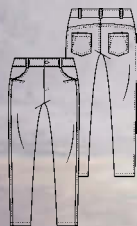
Начиная с этого номера, в каждом выпуске будет представлена одна модель для мужчин. Пиджак 20 опубликован на стр. 57, в технической части на стр. 40 можно найти размерные признаки и описание работы. Пиджак без подкладки, что упрощает процесс пошива, но вынуждает тщательнее обрабатывать швы.

С уважением, редакция журнала

Голландские дизайнеры опросили своих читательниц, какие предметы гардероба они хотели бы сшить. И собрали все в одну коллекцию. Здесь и блузка в викторианском стиле, и изящный прилегающий жакет, и платье-баллон в стиле бохо, блузка с радиальной драпировкой, брюки, юбки и т. д. Представленные изделия столь разнообразны, что найти модель на свой вкус сможет каждый.

В ЭТОМ СЕЗОНЕ  
МОДНО НОСИТЬ  
УКОРОЧЕННЫЕ БРЮКИ.  
ДОСТАТОЧНО ПРОСТО  
ПОДВЕРНУТЬ ИХ —  
И ВЫ В ТРЕНДЕ.

**Брюки 5** (см. также стр. 54)  
в стиле бойфренда хотя и считаются «мужскими», но созданы для женщин: застежка на левую сторону, спереди оригинальные горизонтальные выточки, сзади — кокетка, переходящая в бочки передних карманов. Сзади «джинсовые» пятиугольные накладные карманы.



5 Брюки ●●●●  
Размеры 34–54

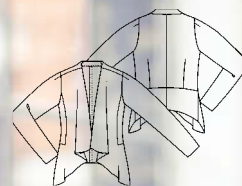
**11 моделей  
для реальной  
жизни**



14 Пальто ●●●  
Размеры 34-54

**Пальто 14** (см. также стр. 53) из искусственной овчины, с рельефами, широким воротником шаль и манжетами, большими карманами с клапанами выглядит очень элегантно. Детали соединяются накладным швом с открытыми срезами, что привносит изюминку в эту модель.

ВОЗМОЖЕН  
И КОРОТКИЙ  
ВАРИАНТ ЭТОГО  
ПАЛЬТО, СМ. СТР. 54



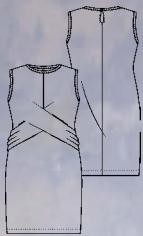
8 Жакет ●●  
Размеры 34-54

ДЛЯ ЭТОЙ  
МОДЕЛИ ТАКЖЕ  
ПОДОЙДУТ  
МЯГКИЕ, ХОРОШО  
ДРАПИРУЮЩИЕСЯ  
МАТЕРИАЛЫ

**Жакет 8** (см. также стр. 54) из тонкой искусственной замши, с отрезными бочками, создающими прилегающий силуэт, отрезной баской спинки и широкой цельнокроеной драпировкой переда, ниспадающей мягкими складками, прекрасно сидит на фигуре и создает ощущение комфорта.

**Примечание:** искусственная замша обладает отличным свойством – она не осыпается на срезах. Поэтому срезы жакета не нужно обрабатывать.

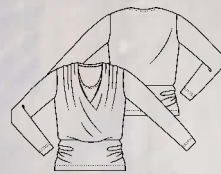




2 Платье ●●●●  
Размеры 34-54



ПРОИЗВОДНАЯ  
ЭТОЙ БЛУЗКИ —  
ИЗЯЩНОЕ  
ПЛАТЬЕ  
НА СТР. 16



7 Блузка ●●●●  
Размеры 34-54



**Платье 2** (см. также стр. 13) с цельнокроеной X-образной драпировкой на перед, создающей акцент на талии. Горловина и проймы обработаны окантовочным швом.

**Блузка 7** (см. также стр. 54) с двуслойным передом и глубокой мягкой радиальной драпировкой у горловины внешнего слоя переда. По низу блузки выполняется отрезная баска, которая украшена драпировками по боковым швам.

**Платье 12** с проймами оригинальной прямоугольной формы, переходящими в вытачки, завышенной линией талии и юбкой-колоколом длины миди выполняется из двух эластичных материалов: трикотажного полотна и бархата.



12 Платье ●●●  
Размеры 34–54



10 Боди-блузка ●●●  
Размеры 34–54

**Боди-блузка 10** (см. также стр. 7) представляет собой классический вариант блузки-сорочки прилегающего силуэта, с застежкой с планками, воротником со стойкой и рукавами с манжетами, дополненный трикотажными трусами с застежкой на кнопки. Это практичное дополнение фиксирует блузку на фигуре, не позволяя ей выскальзывать из юбки.

ПОШАГОВОЕ  
ВЫПОЛНЕНИЕ  
БЛУЗКИ СМ.  
НА СТР. 8-11

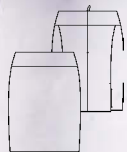


20 Блузка ●●●●  
Размеры 34-54



**Юбка 18** (см. также стр. 12, 49) восхитительного силуэта: боковые швы значительно смещены в сторону заднего полотнища и трансформированы в рельефы дугообразной формы, которые заканчиваются шлицами внизу. Модель выполнена из плотной эластичной ткани.

Для романтической **блузки 20** (см. также стр. 8-11) в викторианском стиле, с высоким воротником-стойкой, рукавами со сборками по окату и по низу, застежками на навесные петли и пуговицы подойдет тонкий изысканный блузочный материал.



18 Юбка ●●  
Размеры 34-54

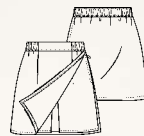


16 Жакет ●●●●  
Размеры 34–54

Элегантность **жакета 16** (см. также стр. 12, 14, 49) подчеркивают двойные рельефы на перед и спинке, отделанные контрастным кантом. Цельнокроеная баска на спинке добавляет модели изящества.

В комплекте: **боди-блузка 10** (см. также стр. 5, 51) и **брюки 5** (см. также стр. 2).

ВМЕСТО РЕМНЯ  
В ШЛЕВКИ БРЮК  
МОЖНО ПРОДЕТЬ  
ПЛАТОК ИЛИ ТОНКИЙ  
ШАРФ



4 Юбка-шорты  
●●●●  
Размеры 34–54

**Юбка-шорты 4**  
длиной почти  
до колен,  
с карманом  
с застежкой-  
молнией в левом  
боковом шве.

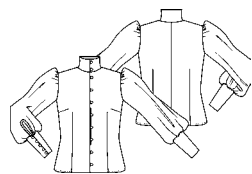




## Шаг за шагом

Стиль эпохи правления английской королевы Виктории не оставляет дизайнеров равнодушными. В этом сезоне элементы викторианского стиля взяты на вооружение. Такую блузку комбинируют как с широкими юбками, так и с брутальными брюками для контраста. Блузка 20 с высоким воротником-стойкой, рукавами со сборками по окату и широкими манжетами изысканна, элегантна и романтична. Лучше всего для этой модели подойдут тонкие легкие материалы, например натуральный или искусственный шелк.

## Блузка в викторианском стиле



20 Блузка ●●●●  
Размеры 34–54



На этих страницах даны пошаговые инструкции по обработке **блузки 20**. Подробно с иллюстрациями рассмотрена обработка навесных петель и застежки рукава, а также втачивание рукавов со сборками по окатам в проймы.

Блузка 20, см. также стр. 6



## 20 БЛУЗКА

Размеры 34–54

Длина по средней линии спинки 66,5 см

### ВАМ ПОТРЕБУЕТСЯ

34	36 и 38	40 и 42	44 и 46	48 и 50	52 и 54
Основной материал, ширина 140 см					
2,10 м	2,15 м	2,15 м	2,20 м	2,20 м	2,25 м

**Дополнительно:** клеевой прокладочный материал,  
22 пуговицы.

### ЛЕКАЛА

Лист-вкладыш А, красные линии.

Перед началом работы прочтите «Инструкции»  
на стр. 18–21.

### ДЕТАЛИ

- 1 перед
- 1а подборт
- 2 спинка
- 3 рукав
- 4 воротник-стойка – внешний и внутренний
- 5 манжета

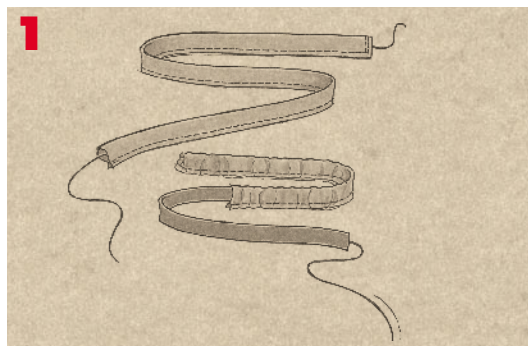
**Важно!** Скопировать отдельно подборт 1а с детали  
переда 1 по указанным на лекале линиям.

### НАЧЕРТИТЬ В ВИДЕ ПРЯМОУГОЛЬНИКОВ СЛЕДУЮЩИЕ ДЕТАЛИ:

- **6** – подзор застежки переда размером 63 (63–63,5–  
64–64–64,5–64,5–65–65,5–65,5–66) x 4 см (1 деталь);
- **7** – подзор застежки манжеты размером 13 x 3 см  
(2 детали);
- **8** – бейка застежки рукава размером 18 x 2 см  
(2 детали, выкроить в косом направлении нити основы);
- **9** – деталь навесных петель размером 55 x 2 см  
(2 детали выкроить в косом направлении нити основы).

### РАСКЛАДКА ЛЕКАЛ

Разложить детали на основном материале в соответствии  
с планом раскладки. Добавить припуски на швы по всем  
срезам.



### ДУБЛИРОВАНИЕ ДЕТАЛЕЙ

Продублировать прокладкой следующие детали:

- подборта 1а;
- внутренний воротник-стойку 4;
- половина ширины манжет 5.

### ОПИСАНИЕ РАБОТЫ

**ВНИМАНИЕ!** Основные швейные операции более  
подробно разобраны на стр. 21–25.

#### Перед и спинка

- Обработать вытачки на переде 1 и спинке 2.
- Обработать средний шов спинки.
- Обработать плечевые и боковые швы изделия.

#### Внешний воротник-стойка

- Втачать внешний воротник-стойку в горловину изделия,  
шов заутюжить на воротник-стойку.

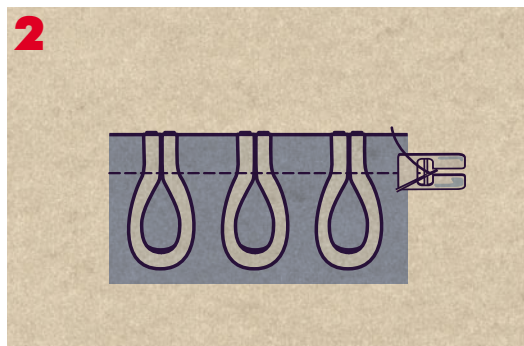
#### Навесные петли

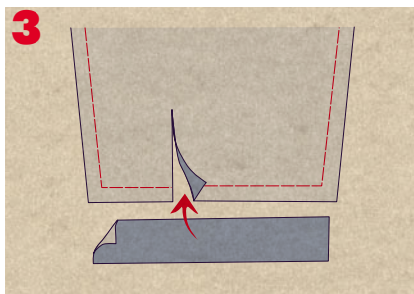
**Илл. 1.** Обработать навесные петли (из двух деталей  
навесных петель 9): наложить прочную нитку на лицевую  
сторону детали – посередине вдоль нее. Перегнуть деталь  
вдоль посередине лицевой стороной внутрь и обтачать  
продольные срезы и один конец детали, притачивая один  
конец нитки. Подрезать припуски продольного участка  
шва до 0,3 см. Вывернуть деталь на лицевую сторону  
с помощью нитки: тянуть за нитку до тех пор, пока деталь  
петель не будет вывернута. Подрезать конец с ниткой  
и удалить нитку из детали.

**Илл. 2.** Разрезать каждую деталь на 11 одинаковых  
петель (всего – 22 петли). 12 петель сложить пополам  
и приметать по разметке к срезу правого борта и правому  
концу воротника-стойки; зафиксировать петли машинной  
строчкой, прокладывая ее на расстоянии 1 мм от линии  
края борта в сторону среза борта.

#### Подзор застежки переда

- Подзор застежки переда 6 перегнуть вдоль посередине  
лицевой стороной внутрь и обтачать концы детали.





Подрезать швы до 5–7 мм, вывернуть деталь, выправить концы, заутюжить ее вдоль посередине и сметать продольные срезы.

- Наметать подзор с лицевой стороны левой части переда, совмещая срезы подзора и борта.

### Подборта и внутренний воротник-стойка

- Притачать к внутренней стойке подборта 1а.

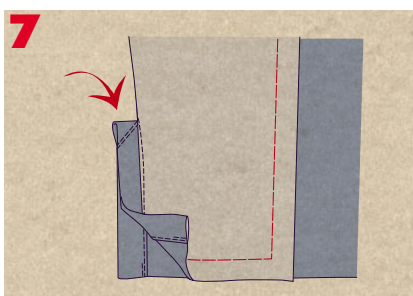
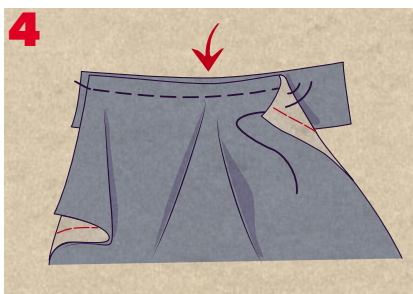
Сложить изделие с внешней стойкой и подбортами с внутренней стойкой лицевыми сторонами друг к другу и обтачать верхние срезы и концы стойки, срезы бортов, одновременно втачивая навесные петли и подзор застежки, и нижние углы бортов.

Подрезать припуски обтачного шва стойки до 5–7 мм. Отогнуть внутренние детали на изнаночную сторону, петли и подзор – наружу; выправить обтачанные края.

- Открытый участок горловины внутренней стойки заутюжить на изнаночную сторону и настрочить сгиб в шов втачивания внешней стойки.

### Застежка рукавов

**Илл. 3.** Разрезать рукав 3 по линии



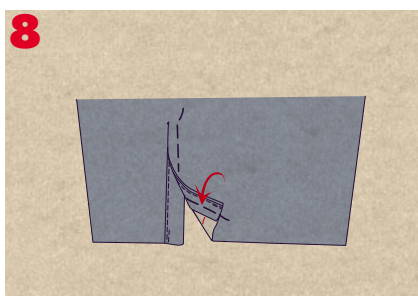
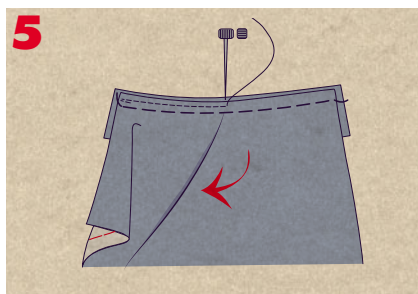
застежки (Е), не доходя 0,75 см до конца застежки.

**Илл. 4.** Разложить застежку в прямую линию и наложить на нее бейку застежки рукава 8 лицевой стороной вниз на изнаночную сторону рукава; приметать бейку, совмещая срезы.

**Илл. 5.** Притачать внутреннюю сторону бейки, прокладывая строчку с лицевой стороны рукава:

у середины (= конца) застежки остановиться, поднять лапку швейной машины, разгладить образовавшуюся складку, опустить лапку и продолжить строчку притачивания. Обратите внимание: в начале и конце строчки ширина шва притачивания бейки со стороны рукава около 0,5 см, а в середине (= конце) застежки она уменьшается до минимально возможной.

**Илл. 6.** Открытый продольный срез внешней стороны бейки заутюжить на изнаночную сторону. Перегнуть бейку вдоль посередине лицевой стороной наружу, огибая срез застежки рукава. Приколоть и приметать сгиб внешней стороны бейки по шву притачивания бейки.



Настрочить сгиб внешней стороны бейки в край. Подрезать концы бейки в случае, если они вышли за срез низа рукава.

**Илл. 7.** Перегнуть рукав по линии застежки лицевой стороной внутрь, совместить внешние края бейки и заколоть. Выполнить наклонную закрепку у верхнего конца бейки застежки.

**Илл. 8.** Заутюжить бейку на изнаночную сторону, в сторону более широкой части рукава. Наметать внутреннюю часть бейки.

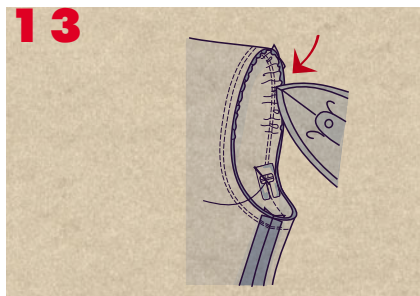
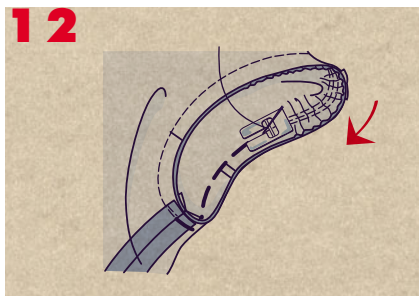
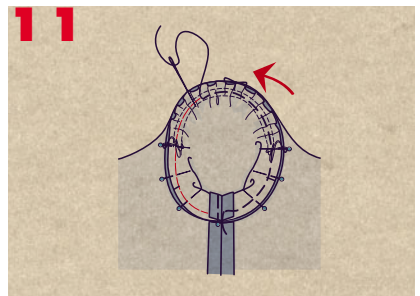
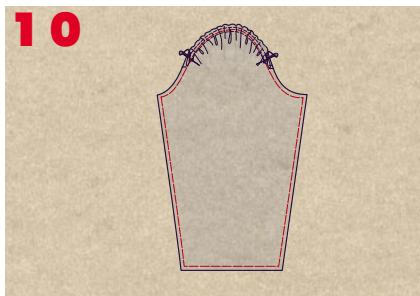
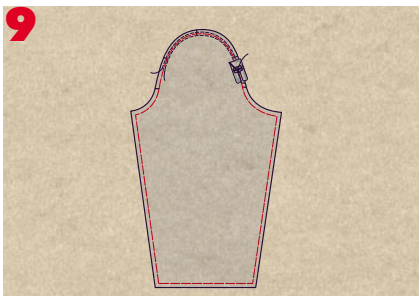
### Низ рукавов

- Ослабить натяжение верхней нитки в швейной машине и проложить две параллельные строчки по припускам срезов низа рукавов для сосбаривания деталей.

- Сосборить срезы низа рукавов до длины 19–20–21–21,5–22,5–23–24–25–25,5–26,5–27 см; равномерно распределить сборки.

### Рукава

**Илл. 9.** Ослабить натяжение верхней нитки в швейной машине и проложить две параллельные



строчки между контрольными знаками по припускам срезов окатов рукавов для сосбаривания деталей.

**Илл. 10.** Сосборить срезы окатов рукавов до длины 12,5–13–13,5–14–14,5–14,5–15–15,5–16–16,5–16,5 см; равномерно распределить сборки. Вколоть булавки у концов строчек и временно закрепить на них концы ниток.

**Илл. 11.** Обработать продольные швы рукавов. Вколоть рукава в проймы изделия, совмещая лицевые стороны деталей и контрольные знаки. Вметать рукава в проймы, равномерно распределяя сборки по окатам.

**Илл. 12.** Втачать рукава в проймы изделия, прокладывая строчки со стороны рукавов, чтобы контролировать распределениеборок.

**Илл. 13.** Слегка приутюжить сборки на расстоянии 1–2 см от строчек втачивания. Проложить вторую строчку по швам втачивания рукавов швом шириной 5 мм.

#### Подзоры застежек манжет

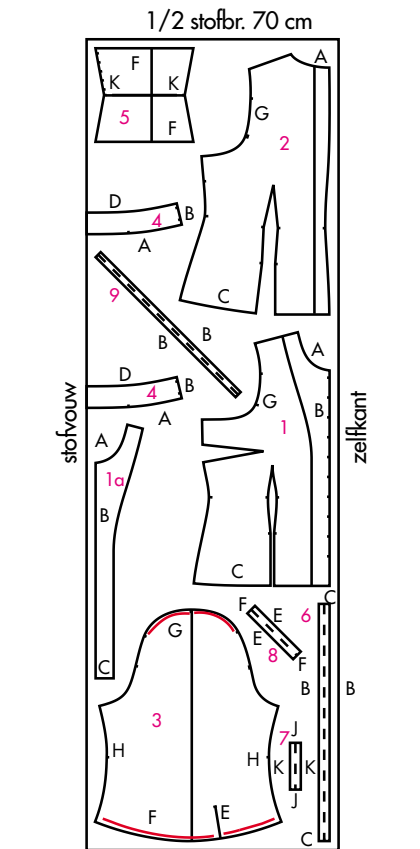
- Подзор застежки манжеты 7 перегнуть вдоль посередине лицевой стороной внутрь и обтачать срезы концов. Подрезать швы до 5–7 мм, вывернуть деталь, выправить концы, заутюжить вдоль посередине и сметать продольные срезы.

- Приметать подзор с лицевой стороны манжеты 5, совмещая один край подзора с линией сгиба манжеты, а второй – с линией шва притачивания манжеты. Обратите внимание, чтобы у левой и правой манжет подзоры располагались на задних концах деталей (петли соответственно будут располагаться на передних концах манжет).

#### Манжеты

- Пять петель сложить пополам и приметать по разметке к переднему концу манжеты с лицевой стороны; зафиксировать петли машинной строчкой, прокладывая ее на расстоянии 1 мм от линии шва в сторону среза.

- Перегнуть манжету лицевой стороной внутрь и обтачать концы, втачивая навесные петли и подзор застежки. Подрезать швы до 5–7 мм, вывернуть деталь на лицевую



сторону, выправить края, заутюжить вдоль посередине.

- Притачать внешнюю сторону манжеты с лицевой стороны рукава, шов заутюжить на манжету.
- Заутюжить внутрь продольный срез внутренней стороны манжеты и настрочить сгиб в шов притачивания.

#### Завершение обработки

- Низ изделия обработать узким швом вподгибку.
- Пришить пуговицы на края бортов и конец воротника, а также на концы манжет.

# ДЕЛОВАЯ ЖЕНЩИНА



**Комбинируя пару-тройку элементов, можно создать комплект для любого случая — для работы в офисе или светского времяпрепровождения.**

#### Средство для продвижения

В этом комплекте сочетаются уверенность и женственность – отличный вариант для разговора с начальством о повышении! Элегантный удлиненный **жилет 9** (см. также стр. 15) с отрезными бочками и широкой цельнокроеной драпировкой переда выполнен из двустороннего плотного трикотажа.

**Блузка 11** (см. также стр. 48) – классический вариант а-ля мужская сорочка.

**Юбка 18** (см. также стр. 6) из хлопкового материала с блестящим покрытием красиво облегает фигуру за счет эластичности материала и необычного покроя – смещенных назад округлых боковых швов и отрезной кокетки.

#### Мисс Совершенство

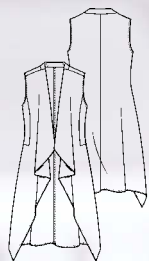
**Платье 2** (см. также стр. 4) с оригинальной перекрещивающейся драпировкой на передке, акцентирующей талию, хорошо тем, что к нему понадобится только жакет, чтобы получился официальный комплект. Можно предложить, например, элегантный **жакет 16** (см. также стр. 7, 14, 49) с двойными рельефами на передке и спинке.

**Совет:** считаете, что платье коротковато? Его легко можно удлинить.

#### Броская туника

**Туника 13** – простая модель с рукавами длиной 3/4, которая эффектно смотрится за счет нюансов кроя и фактурного трикотажа ярко-красного цвета. Особенности модели – креативная форма пройма, несквозная застежка-молния спереди, расширенная книзу юбка с карманами с застежками-молниями в боковых швах.

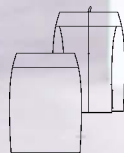
**Совет:** туника или платье? В этой модели длина может варьироваться. Тунику можно сочетать с брюками облегающего и прямого силуэтов, а платье – носить с леггинсами или плотными колготками.



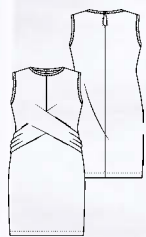
9 Жилет ●●  
Размеры 34–54



11 Блузка ●●●●  
Размеры 34–54



18 Юбка ●●●●  
Размеры 34–54



2 Платье ●●●  
Размеры 34-54



13 Туника ●●●  
Размеры 34-54

# Парад моделей

На этой странице представлен обзор всех моделей. Количество точек указывает на степень сложности изготовления модели. Модели пронумерованы. По номеру модели вы найдете описание работы к данному изделию в инструкциях к пошиву. На странице журнала, номер которой указан под рисунком модели, есть фото модели. Полное описание работ к данным моделям дано ниже в этом блоке.

## ЖАКЕТЫ/ЖИЛЕТ/ПАЛЬТО/КУРТКА/ПИДЖАК



8 ЖАКЕТ ●●  
Размеры 34-54

9 ЖИЛЕТ ●●  
Размеры 34-54

14 ПАЛЬТО ●●●  
Размеры 34-54

15 ЖАКЕТ ●●●  
Размеры 34-54

16 ЖАКЕТ ●●●●  
Размеры 34-54

17 ЖАКЕТ ●●●  
Размеры 34-54

21 ПИДЖАК ●●●●●  
Размеры 34-54

Стр. 3, 54

Стр. 12, 15

Стр. 3, 53

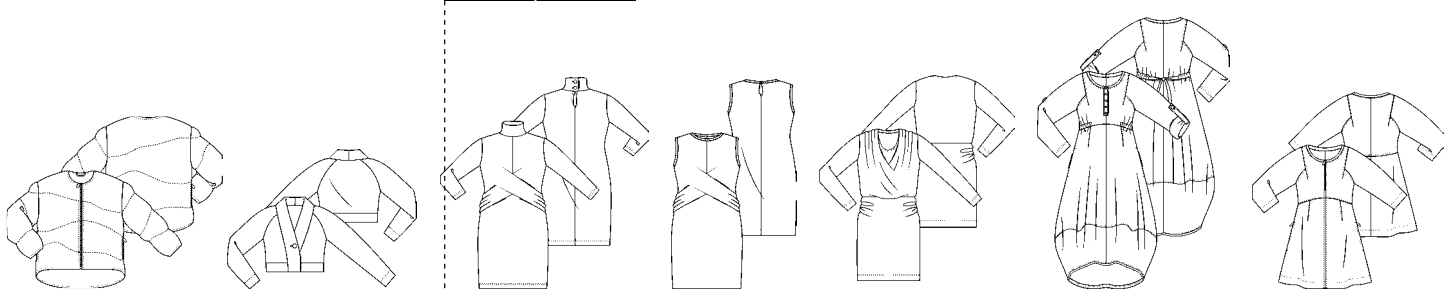
Стр. 54

Стр. 7, 12, 14, 49

Стр. 52

Стр. 56

## ПЛАТЬЯ/ТУНИКА



22 КУРТКА ●●●  
Размеры 34-54

25 ЖАКЕТ ●●  
Размеры 34-54

1 ПЛАТЬЕ ●●●  
Размеры 34-54

2 ПЛАТЬЕ ●●●  
Размеры 34-54

6 ПЛАТЬЕ ●●  
Размеры 34-54

12 ПЛАТЬЕ ●●●  
Размеры 34-54

13 ТУНИКА ●●●  
Размеры 34-54

Стр. 60

Стр. 61

Стр. 51

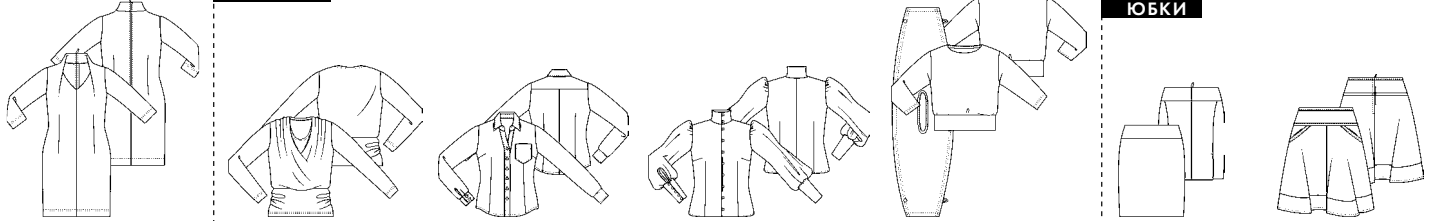
Стр. 4, 13

Стр. 16

Стр. 5

Стр. 12

## БЛУЗКИ



24 ПЛАТЬЕ ●●  
Размеры 34-54

7 БЛУЗКА ●●  
Размеры 34-54

11 БЛУЗКА ●●●  
Размеры 34-54

20 БЛУЗКА ●●●  
Размеры 34-54

26 БЛУЗКА + ШАРФ ●●  
Размеры 34-54

18 ЮБКА ●●  
Размеры 34-54

19 ЮБКА ●●●  
Размеры 34-54

Стр. 61

Стр. 4, 54

Стр. 12, 16, 48

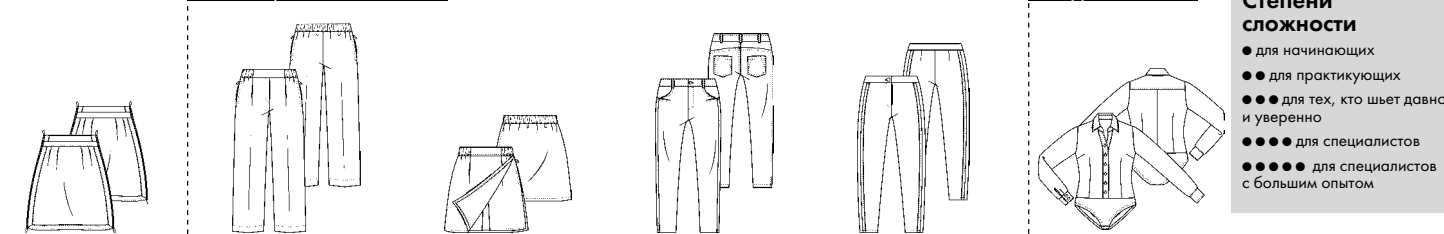
Стр. 6, 8-11

Стр. 58, 59

Стр. 6, 12, 49

Стр. 16, 50, 52

## БРЮКИ/ ЮБКА-ШОРТЫ



3 ЮБКА ●●  
Размеры 34-54

4 БРЮКИ ●●●  
Размеры 34-54

4 ЮБКА-ШОРТЫ ●●●  
Размеры 34-54

5 БРЮКИ ●●●  
Размеры 34-54

23 БРЮКИ ●●  
Размеры 34-54

10 БОДИ-БЛУЗКА ●●●●  
Размеры 34-54

Стр. 58, 59

Стр. 15

Стр. 7

Стр. 2, 7, 54

Стр. 60

Стр. 5, 7, 51

### Степени сложности

- для начинающих
- для практикующих
- для тех, кто шьет давно и уверенно
- для специалистов
- для специалистов с большим опытом

## КАК ОПРЕДЕЛИТЬ РАЗМЕР

**Внимание!** Параметры изделий в журнале могут отличаться от размеров готовой одежды. Поэтому прежде чем приступить к раскрою материала и пошиву изделия, сначала следует выполнить основные измерения фигуры и определить подходящий размер по представленной таблице.

- Завяжите на талии узкую ленту или тесьму и оставьте ее на все время проведения измерений.

- Запишите все измерения, по ним вы сможете определить, какой размер вам наиболее подходит.

- Обведите в таблице размерных признаков значения, которые ближе всего к вашим измеренным величинам или совпадают с ними. Скорее всего некоторые цифры будут находиться в разных колонках. Это означает, что при выборе размера следует ориентироваться на ключевые измерения для конкретного изделия. А в некоторых случаях лекала деталей потребуют подгонки по фигуре.

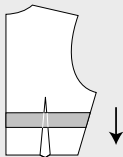
- Для плечевых изделий (платья, блузки, жакеты и т. п.) ориентируйтесь на Обхват груди, а для поясных изделий (юбки, брюки) – на Обхват бедер. Сверяйте измерения фигуры только со значениями в таблице, никогда не соотносите их с параметрами лекал! В лекала уже включены прибавки на свободное облегание в зависимости от модели.

- Если ваш рост значительно отличается от данного в таблице в большую или меньшую сторону, вам необходимо внести изменения в лекала – удлинить или укоротить детали соответственно.

### Как удлинить или укоротить лекала деталей

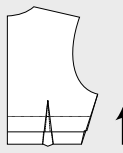
#### Удлинить лиф

Чтобы удлинить лиф, следует разрезать лекала переда и спинки по горизонтали на уровне середины бокового среза, раздвинуть части лекала до нужной длины и заклеить разрез полосой кальки.



#### Укоротить лиф

Чтобы укоротить лиф, следует заложить на лекала переда и спинки горизонтальную складку на уровне середины бокового среза, чтобы получились лекала нужной длины. Подклеить складку, внимательно следя, чтобы не перекосилась линия, показывающая направление долевой нити.



#### Удлинить юбку

Юбку удлиняют так же, как лиф, разрезая лекала переднего и заднего полотнищ юбки по линии бедер.



#### Удлинить брюки

Брюки удлиняют как лиф, разрезая лекала передней и задней частей по линии колена.



### Обратите внимание!

Проводить измерения фигуры следует в нижнем белье, которое не деформирует мягкие ткани тела человека. Следите, чтобы сантиметровая лента при измерении не сильно стягивала тело, она должна относительно свободно облегать фигуру.

## КАК ВЫПОЛНЯТЬ ИЗМЕРЕНИЯ

### Рост

Измеряется от макушки до пола.

### Обхват груди

Измеряется горизонтально вокруг грудной клетки по наиболее выступающим точкам груди.

### Обхват талии

Измеряется горизонтально вокруг линии талии, чуть выше пупка.

### Обхват бедер

Измеряется горизонтально по наиболее выступающим точкам ягодиц (при измерении для некоторых типов фигур следует учитывать выпуклость живота и/или бедер).

### Длина спины до талии

Измеряется вертикально вдоль позвоночника от седьмого шейного позвонка до ленты, повязанной на линии талии.

### Обхват руки (плеча)

Сантиметровая лента проходит вокруг самой широкой части руки.

### Длина рукава

Измеряется от точки основания шеи по линии плеча, далее – по немного согнутой в локте руке, до запястья.

### Высота сидения

Сядьте прямо на стул с плоским сидением. Измеряется расстояние (по вертикали) от линии талии сбоку до сидения стула.

**Внимание!** Сантиметровая лента не должна огибать выпуклость бедер! Совет: для данного измерения лучше использовать линейку.

Следующие измерения не входят в таблицу, но они также важны.

### Длина ноги (по внутренней поверхности)

Измеряется от паховой области по внутренней стороне ноги до пола.

### Обхват бедра

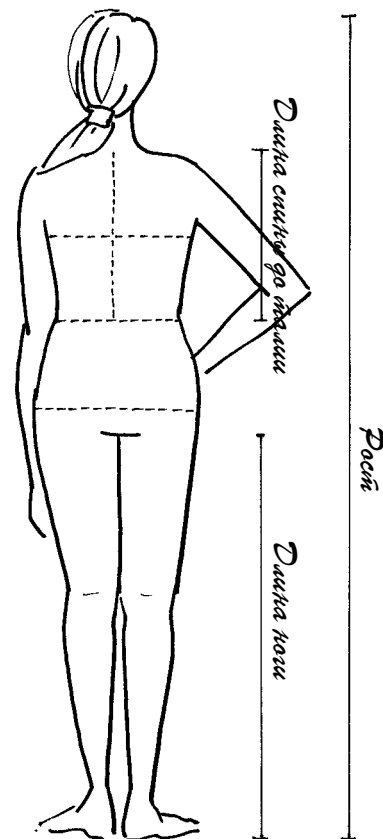
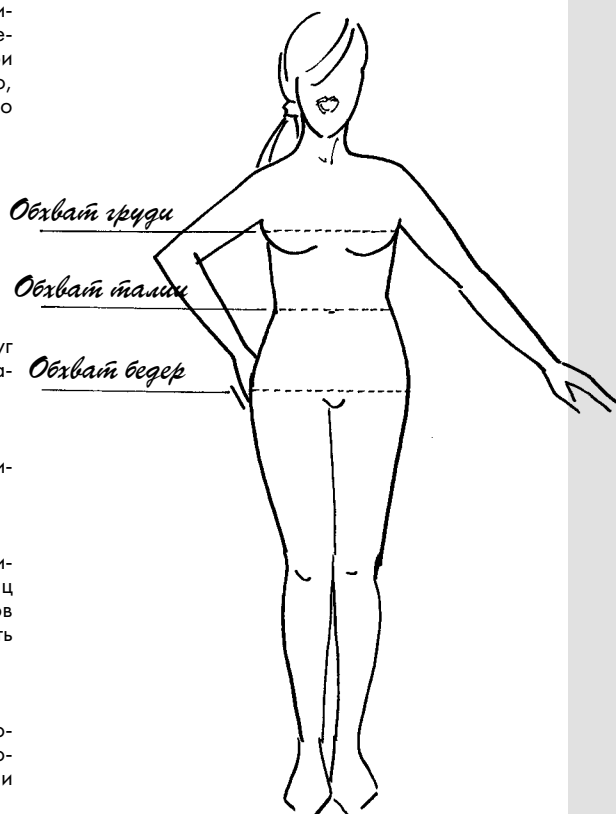
Измеряется вокруг ноги – в самой широкой части бедра.

### Длина плечевого изделия

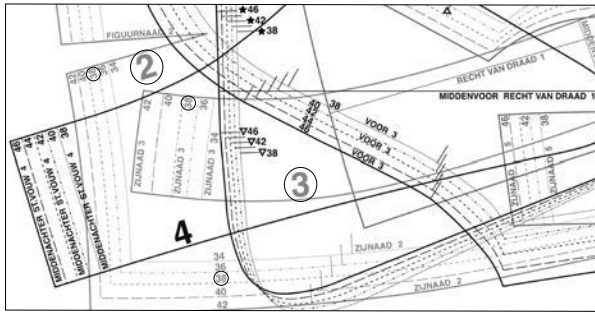
Измеряется от седьмого шейного позвонка вдоль позвоночника до уровня модельной длины изделия.

### Длина поясного изделия

Измеряется от нижнего края ленты, завязанной на линии талии, до уровня модельной длины изделия.







### Как перенести лекала деталей

В описании каждой модели указано, на каком листе находятся лекала к ней. Все детали одной модели имеют один цвет. Номера лекал на листе соответствуют номерам на плане раскладки, представленном в описании. Контуры деталей разных размеров имеют разное начертание. Размеры обозначены у соответствующих линий.

### Копирование деталей

Обведите детали нужного размера фломастером или маркером. Положите прозрачную бумагу (например, кальку) поверх листа с лекалами и скопируйте лекала по контуру. Перенесите все символы, знаки, внутренние линии и надписи на лекалах. Линии некоторых деталей, например подкройных обтачек, подбортов, располагаются внутри основной детали, их нужно скопировать отдельно.

### Зеркально скопировать (выполнить в разворот)

Иногда на листе лекал дается половина детали, из которой нужно сделать цельную. Расположите скопированную половину детали повторно на бумаге и вырежьте еще раз. Так вы получаете две части детали, которые нужно склеить по средней линии (оси симметрии), чтобы получилась цельная деталь.



### Линии соединения лекал

Некоторые крупные детали на листе лекал разделены на две или более частей. После копирования их нужно склеить между собой по указанным линиям, совмещая одинаковые контрольные знаки.



### Словарь терминов и обозначений на лекалах

- Aansluitlijn = линия соединения
- Afknijlijn = линия отреза
- Beleg = обтачка, подборт, внутренняя деталь
- beleglijn = линия (срез) обтачки, подборта, внутренней детали
- Binnenbeennaad = линия шагового шва/среза
- Boven = вверх(у)
- Boventmouwlijn (boventmouwnaad) = верхний срез рукава
- Bovenzak = подкладка кармана («верхняя», меньшая деталь)
- Ceintuur = пояс
- Deel = деталь
- Deelnaad = шов соединения деталей
- Doorknijlijn = линия разреза
- Figuurnaad = вытачка
- Goede kant = лицевая сторона
- Haak en oog = крючок/петля
- Heuplijn = линия бедер
- Klep = клапан
- Kleplijn = линия клапана
- Knoopsgat = прорезная петля
- Knoop = пуговица
- Kraag = воротник
- Lijn = линия, срез
- Links = левый, слева
- Lus = шлевка, навесная петля
- Met = с, вместе с
- Middenachter, M.A. = средняя линия/середина спинки (СС) или задней части (СЗ)
- Middenvoor, M.V. = средняя линия/середина переда, передней части (СП)
- Model = модель
- Naad = шов
- Ondermouwlijn (ondermouwnaad) = нижний срез рукава
- open, opening = открытый участок, застежка, не застрчивать
- Panel = крупный рисунок/принт
- Panelhoogte = высота рисунка
- Panellijn = граница рисунка
- Perslijn = заутюжить по этой линии
- Plooi = складка
- Recht van draad, r.v.dr. = долевая нить/направление нитей основы/направление петельных столбиков
- Rechts = правый, справа
- Rimpelen = соборить
- Rits, ritsopening = застежка-молния
- Ruit = рисунок в клетку
- Schouder = плечо/линия плеча
- Schoudernaad = плечевая линия (шов)
- Spiegellijn = ось симметрии
- Split = застежка, разрез, шлица
- Stiklijn = линия строчки, шва
- Stofvouw, st.vouw, st.v. = сгиб материала
- Stofbreedte, stofbr. = ширина материала
- Stof enkel = материал в один слой
- Strook = полоса, обтачка, оборка
- Strooklijn = линия обтачки
- Taillelijn = линия талии
- Tunnel = кулиска
- Tunnellijn = линия кулиски
- Verkeerde kant = изнаночная сторона
- Voering = подкладка
- Voeringlijn = линия (срез) подкладки
- Voor = передняя часть, к переду
- Vouw = сгиб
- Vouwlijn = линия сгиба
- Zak = карман
- Zakingang = вход в карман
- Zaklijn = линия кармана
- Zelfkant = кромка материала
- Zijnaad = боковая линия (шов)

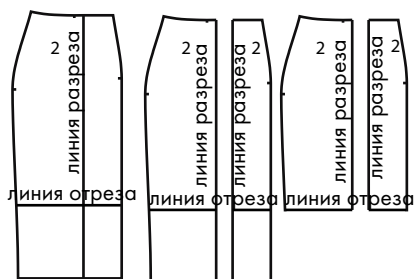
### ТАБЛИЦА РАЗМЕРНЫХ ПРИЗНАКОВ ФИГУР ЖЕНЩИН РОСТОМ 172 CM

Размер	34	36	38	40	42	44	46	48	50	52	54	56
Обхват груди	83	87	91	95	99	103	107	113	119	125	131	137
Обхват талии	67	70	73	77	81	85	89	95	101	107	113	119
Обхват бедер	92	95	98	102	106	110	114	120	126	132	138	144
Длина спины до талии	41,6	41,8	42	42,2	42,4	42,6	42,8	43	43	43	43	43
Обхват руки (плеча)	28	29	30	31,5	33	34,5	36	38	40	42	44	46
Длина рукава (от шеи)	70,5	71,5	72,5	73,5	74,5	75,5	76,5	77,5	78,5	79,5	80,5	81,5
Высота сидения	26	26,5	27	27,5	28	28,5	29	29,5	30	30,5	31	31,5

## Линии разрезов

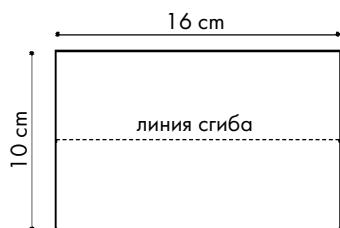
Некоторые детали изделия нужно разрезать на части перед тем, как выкраивать из ткани. Например, если в модели предусмотрены декоративные швы (кокетки, рельефы и др.).

В случае, когда даются несколько вариантов длины моделей, то следует определить длину выбранной модели и отрезать лишнее по указанной линии.



## Детали прямоугольной формы

Мелкие детали прямоугольной формы, например клапан, манжета или пояс, не показаны на листе лекал. Их необходимо начертить самостоятельно. Чертеж детали и все параметры без учета припусков на швы даются в описании. Линия сгиба в них обозначена пунктиром.



## Сколько нужно материала?

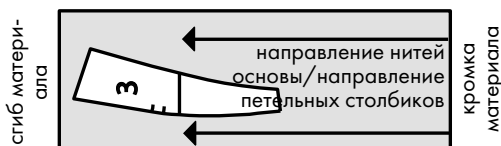
Расход материала указан на плане раскладки лекал в описании к модели.

### Обратите внимание:

- если материал с рисунком, требующим подгонки на швах, например клетка, полоска или крупнорепорточный рисунок, то материала потребуется больше, поскольку лекала деталей раскладываются так, чтобы после их соединения рисунок был совмещен (по возможности) на швах;
- принт – это один крупный рисунок на материале;
- важно: некоторые материалы дают усадку после стирки; материалы необходимо замочить в воде, высушить и тщательно отутюжить перед раскроем. Другой способ предотвратить усадку материала – продекатировать его, т.е. обработать влажным паром. Но обратите внимание на рекомендации производителя – некоторые виды материалов нельзя стирать, их можно подвергать только химической чистке.

## Расположение лекал на материале

Располагайте детали в одном направлении, учитывая направление ворса и/или рисунок ткани.



Детали следует выкраивать по направлению нитей основы или направлению петельных столбиков (на трикотажных полотнах) – т.е. вдоль кромок материала. Линия направления нитей основы (направление петельных столбиков) всегда указана на лекалах.

**Важно!** Внимательно смотрите план раскладки: некоторые детали требуются выкроить несколько раз.

## Выкраивание деталей из материала

### Сгиб материала

Сгиб, который образуется при складывании материала вдвое.

## Кромки материала

Узкие полосы, отличающиеся выработкой от основного переплетения материала, проходящие вдоль его краев (т.е. вдоль нитей основы/петельных столбиков).

## Раскладка материала в сгиб

Материал, сложенный вдоль пополам лицевой стороной внутрь.

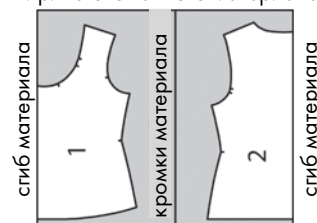
## Раскладка материала в разворот

Материал, разложенный лицевой стороной вверх. Будьте внимательны: в этом случае нужно выкраивать правую и левую детали изделия в зеркальном отражении.

## Раскладка материала в сгиб, кромками встык

Сложите материал в два слоя, сдвигая обе кромки друг к другу в середину или на необходимую ширину. Таким образом сгибы получаются с двух сторон.

ширина сложенного материала



## Припуски на швы

• 1 см (если не указано другое) для всех срезов, кроме тех, что обрабатываются швом вподгибку. В некоторых случаях (широкая отделочная строчка, сильно осыпаемый на срезах материал и др.) припуски швов могут быть увеличены.

• 3–5 см (если не указано другое) на подгиб низа изделий, низа рукавов, низа отлетных кокеток, на подгиб накладных карманов и др.

1–1,5 см – для всех срезов подкладки.

Обратите внимание, указанные величины припусков на швы даны для изделия, посадка которого на фигуре уже откорректирована. Если изделие будет подгоняться по фигуре, то припуски швов следует увеличить на величину запасов для примерки.

Сначала следует выполнить макет модели из недорогого материала, напоминающего по свойствам материал изделия, затем выполнить примерку на фигуре, откорректировать посадку, размер и местоположение отделочных деталей и т.д., и после этого выкраивать изделие из основного материала.

## Складка на подкладке спинки

Если изделие выполняется с подкладкой, то по задней средней линии подкладки спинки рекомендуется выполнить складку, которая обеспечивает свободу движения при носке изделия. Для получения складки следует расположить подкладку спинки вдоль линии сгиба материала, на расстоянии 2-3 см от него (подкладку спинки не разрезать!). При обработке подкладки спинки складку с изнаночной стороны следует стачать на трех участках, длиной по 3–6 см: от горловины вниз, от нижнего среза спинки вверх и в области линии талии; припуск складки заутюжить на одну сторону.

## Несимметричные детали

Если в модели есть несимметричные детали или вы используете материал с рисунком, требующим совмещения на швах, то для выкраивания следует разложить материал в разворот. В этом случае хорошо видны особенности рисунка.

• Сначала необходимо все детали, разделенные на части, сделать цельными, а детали со сгибом выполнить в разворот. Некоторые детали могут иметь правые и левые части.

• Раскладывать детали всегда следует на лицевой стороне материала. С особым вниманием выкраивать левые и правые детали.

