

ВШМ



Геза Мароци

ШАХМАТНЫЕ ПАРТИИ
ПОЛА
МОРФИ

УДК 794
ББК 75.581
М80

Мароци Г.

М80 Шахматные партии Пола Морфи. — М.: «RUSSIAN CHESS HOUSE», 2017. — 320 с. (Великие шахматисты мира).

ISBN 978-5-94693-599-9

В книгу выдающегося венгерского гроссмейстера Гезы Мароци вошло около 300 прокомментированных партий одного из величайших шахматных гениев всех времен Пола Морфи.

По мнению большинства специалистов, классическое шахматное образование немислимо без изучения творчества Морфи, так как именно у него шахматный мир научился правильному пониманию игры.

Его партии будет чрезвычайно полезно и интересно изучать шахматисту любой квалификации, от новичка до мастера.

УДК 794
ББК 75.581

Геза Мароци

ШАХМАТНЫЕ ПАРТИИ ПОЛА МОРФИ

Перевод с нем. *А. Ольшевский*

Редактор *Андрей Панях*

Художник *Евгений Пермяков*

Компьютерная верстка *Андрей Ельков*

Подписано в печать 01.02.2017. Формат 60х90/16.
Гарнитура «Ньютон». Усл. п. л. 20,00.

Издательство «RUSSIAN CHESS HOUSE»
(директор Мурад Аманназаров)

Тел.: +7 (495) 963-8017 (пн-пт с 11.00 до 18.00)
e-mail: chessm.ru@ya.ru или andy-el@mail.ru
<http://www.chessm.ru> — Интернет-магазин

ISBN 978-5-94693-599-9

© Издательство «RUSSIAN CHESS HOUSE», 2017

Партии юношеских лет

№1. ГАМБИТ ЭВАНСА

П. Морфи – А. Морфи (отец)

Новый Орлеан, весна, 1849

- | | |
|-----------|--------|
| 1. e2-e4 | e7-e5 |
| 2. ♘g1-f3 | ♞b8-c6 |
| 3. ♙f1-c4 | ♙f8-c5 |
| 4. b2-b4 | ♞c5:b4 |
| 5. c2-c3 | ♞b4-c5 |
| 6. d2-d4 | e5:d4 |
| 7. c3:d4 | ♞c5-b6 |

Шах на b4 только способствовал бы развитию белых после 8. ♙d2; выгодно также и 8. ♙f1, напр., 7...♞b4+ 8. ♙f1 d6 9. d5 и затем 10. ♖a4+ или 8...♞e7 9. ♙b2 ♖:e4 10. ♞bd2 ♙:d2 11. ♖:d2 и т. д.

- | | |
|-----------|--------|
| 8. 0-0 | ♞c6-a5 |
| 9. ♙c4-d3 | ... |

Ни к чему не вела жертва 9. ♙:f7+ ввиду 9...♙:f7 10. ♞e5+ ♙f8 11. ♖h5 ♖f6! 12. ♙g5 ♖e6 и т. д.

- | | |
|------------|--------|
| 9. ... | ♞g8-e7 |
| 10. ♞b1-c3 | 0-0 |
| 11. ♙c1-a3 | ... |

Играя 11. d5 d6 12. ♞e2 ♞g6 13. ♙b2 и т. д., белые могли получить нормальную позицию гамбита Эванса.

- | | |
|-----------|--------|
| 11. ... | d7-d6 |
| 12. e4-e5 | ♞c8-f5 |
| 13. e5:d6 | c7:d6 |

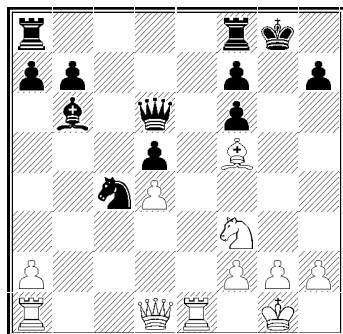
- | | |
|------------|-------|
| 14. ♞c3-e4 | d6-d5 |
|------------|-------|

Немного лучше было бы ♙:e4 и затем f5; но и тогда у черных была бы трудная партия. После хода в тексте позиция черного короля обнажается и подвергается жестокой атаке.

- | | |
|-------------|--------|
| 15. ♞e4-f6+ | g7:f6 |
| 16. ♙a3:e7 | ♖d8:e7 |
| 17. ♙d3:f5 | ♞a5-c4 |

Заслуживало внимания 17... ♖fe8, и затем ♖f8 и т. д.

- | | |
|------------|--------|
| 18. ♖f1-e1 | ♖e7-d6 |
|------------|--------|



- | | |
|------------|-----|
| 19. ♞f3-e5 | ... |
|------------|-----|

Проще было бы 19. ♞h4 ♖f4 20. ♖h5 h6 21. ♞g6 с выигрышем качества. Жертва в партии характерна для стремительного и пылкого стиля молодого мастера.

- | | |
|-------------|-------|
| 19. ... | f6:e5 |
| 20. ♖d1-g4+ | ... |

Лучше, чем сразу ♖h5, против чего черные могли защищаться разными способами (♜e8 или ♔g7).

20. ... ♔g8-h8

21. ♖g4-h5 ♔h8-g7

22. ♖h5-g5+ ...

Плохо было бы 22. ♖:h7+.

22. ... ♔g7-h8

23. ♖g5-h5 h7-h6

Черные уклоняются от ничьей посредством повторения ходов.

24. ♜e1:e5 ...

Следовало играть 24. de. Белые явно рассчитывают на то, что жертва качества будет принята.

24. ... ♞c4:e5

Отец Морфи недооценивает силу жертвы: играя 24... ♖f6!, черные легче реализовали бы свое материальное преимущество.

25. d4:e5 ♖d6-c6

26. e5-e6 ♔h8-g7

27. g2-g4 ♖c6-c3

Черные собираются перевести ферзя на f6, но оставляют без внимания новую чрезвычайно изящную комбинацию с жертвой. Простой подготовительный ход 27... ♜ae8! дал бы перевес черным, например, 28. ♜e1 (если 28. g5, то 28... ♜:e6) 28... ♖c3! 29. ♜f1 ♖f6 и т. д.

28. g4-g5! ♖c3:a1+

29. ♔g1-g2 ♖a1-f6

Ход ♔g8 устранял возможность каких бы то ни было комбинаций.

30. g5:f6+ ♔g7:f6

31. e6:f7 ♜f8:f7

32. ♖h5-g6+ ♔f6-e7

33. ♖g6-e6+ ♔e7-f8

34. ♖c6:h6+ ♜f7-g7+

35. ♙f5-g6 ♔f8-g8!

Если 35... ♙d4, то 36. ♖g5 и 37.

h4.

36. h2-h4 d5-d4

Шансы на ничью давало здесь ♜f8!, например, 36... ♜f8 37. f4 ♙c7! 38. ♖g5 ♙:f4 39. ♖:d5+ ♔h8 40. h5 b6 и т. д.

37. h4-h5 d4-d3

38. ♖h6-g5 ♜a8-d8

39. h5-h6 d3-d2

40. ♖g5-f6 ...

Также быстро выигрывало 40. ♙h7+ ♔f7 41. ♖:g7+ и т. д.

40. ... ♜g7-d7

На ♜:g6+ последует мат в пять ходов: 41. ♖:g6+ ♔f8 42. ♖g7+ ♔e8 43. h7 и т. д.; если же ♜dd7, то также мат не позднее пятого хода: 41. hg ♜:g7 42. ♖e6+ ♔h8 43. ♖h3+ и 44. ♖c8+ и т. д.

41. ♙g6-f5 d2-d1♖

Черные беззащитны! Если 41... ♜f7, то 42. h7+, как в партии; на 41... ♜f8 выигрывает 42. ♙e6+ ♔h7! 43. ♖:f8 ♔g6! 44. ♙f5+ ♔g5 45. f4+ ♔h5 46. ♖g8 и т. д.

42. h6-h7+ ...

Решающая жертва пешки!

42. ... ♜d7:h7

43. ♙f5-e6+ ♜h7-f7

44. ♙e6:f7+ ♔g8-h7

Если ♔f8, то 45. ♙e6+ и ♖f7X.

45. ♖f6-g6+ ♔h7-h8

46. ♖g6-h6X.

2. ГАМБИТ ЭВАНСА

П. Морфи – А. Морфи

Новый Орлеан, 1849

- | | |
|-----------|--------|
| 1. e2-e4 | e7-e5 |
| 2. ♘g1-f3 | ♞b8-c6 |
| 3. ♙f1-c4 | ♜f8-c5 |
| 4. b2-b4 | ♞c5:b4 |
| 5. c2-c3 | ♞b4-c5 |
| 6. d2-d4 | e5:d4 |
| 7. c3:d4 | ♞c5-b6 |
| 8. 0-0 | ♞c6-a5 |
| 9. ♙c4-d3 | d7-d5 |

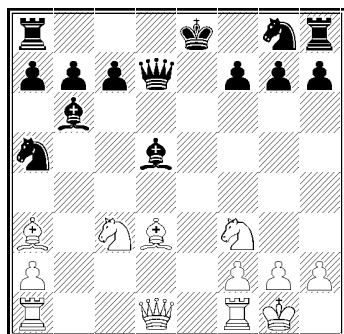
Предпочтительнее было d6 или ♘e7.

- | | |
|------------|--------|
| 10. e4:d5 | ♞d8:d5 |
| 11. ♙c1-a3 | ♞c8-e6 |
| 12. ♞b1-c3 | ♞d5-d7 |
| 13. d4-d5! | ... |

Начало решительного натиска.

13. ... ♙e6:d5

Ведет к немедленному проигрышу; несколько лучше было бы ♙g4.



- | | |
|--------------|--------|
| 14. ♞c3:d5 | ♞d7:d5 |
| 15. ♙d3-b5+! | ♞d5:b5 |
| 16. ♜f1-e1+ | ♞g8-e7 |
| 17. ♜a1-b1 | ♞b5-a6 |

Во избежание потери ферзя.

- | | |
|--------------|--------|
| 18. ♜e1:e7+ | ♞e8-f8 |
| 19. ♞d1-d5 | ♞a6-c4 |
| 20. ♜e7:f7+ | ♞f8-g8 |
| 21. ♜f7-f8X. | |

3. ИТАЛЬЯНСКАЯ ПАРТИЯ

П. Морфи – Э. Морфи

Новый Орлеан, 22 июня 1849

- | | |
|-----------|--------|
| 1. e2-e4 | e7-e5 |
| 2. ♘g1-f3 | ♞b8-c6 |
| 3. ♙f1-c4 | ♜f8-c5 |
| 4. c2-c3 | d7-d6 |
| 5. 0-0 | ♞g8-f6 |

Осторожнее было ♙b6 или ♞e7. Теория рекомендует 5... ♙g4 6. ♞b3 ♙:f3 7. ♙:f7+ ♞f8 8. ♙:g8 ♜:g8 9. gf g5 и т. д. Но вместо 8. ♙:g8 белые могут играть просто 8. gf, получая лучшую партию.

- | | |
|----------|--------|
| 6. d2-d4 | e5:d4 |
| 7. c3:d4 | ♞c5-b6 |
| 8. h2-h3 | ... |

Очень хорошо здесь ♞c3.

- | | |
|-----------|-------|
| 8. ... | h7-h6 |
| 9. ♞b1-c3 | 0-0 |

10. ♙c1-e3 ...

Здесь белым следовало отступить слоном на b3.

10. ... ♜f8-e8

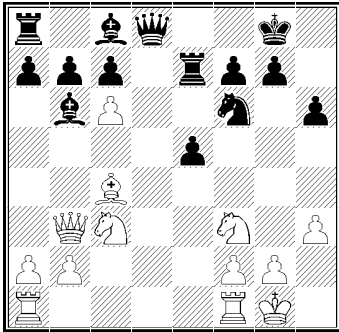
Слабо; 10... ♞:e4 11. ♞:e4 d5 и т. д. вело к равной игре.

11. d4-d5 ♙b6:e3

Ошибочный размен, после которого черные получают худшую партию. Надо было играть 11... ♞e7.

- | | |
|------------|--------|
| 12. d5:c6 | ♙e3-b6 |
| 13. e4-e5 | d6:e5 |
| 14. ♞d1-b3 | ♜e8-e7 |

Сыграно близоруко! Следовало играть ♖е6. Молодой мастер немедленно использовал слабый ответ в тексте. Интересно, между прочим, что эта партия – первая, игранная Морфи не глядя на доску.



15. ♖c4:f7+ ♜e7:f7
 16. ♘f3:e5 ♞d8:e8
 17. c6:b7 ♙c8:b7
 18. ♜a1-e1 ♛b7-a6

Больше шансов на ничью давало 18...♘e4 19. ♘:f7 ♞:f7 20. ♞:f7+ ♙:f7 21. ♘:e4 ♙a6 и т. д.

19. ♘e5-g6 ♞e8-d8
 20. ♜e1-e7

и белые выиграли.

По словам одного очевидца, восторг присутствовавших при этой партии зрителей не поддавался никакому описанию.

4. ГАМБИТ КИЗЕРИЦКОГО П. Морфи – Мак Коннель

Новый Орлеан, 1849

1. e2-e4 e7-e5
 2. f2-f4 e5:f4
 3. ♘g1-f3 g7-g5

4. h2-h4 g5-g4
 5. ♘f3-e5 h7-h5

Употребительнее d5! или ♘f6. В те времена, когда игралась эта партия, защита, примененная Мак Коннелем, считалась наилучшей.

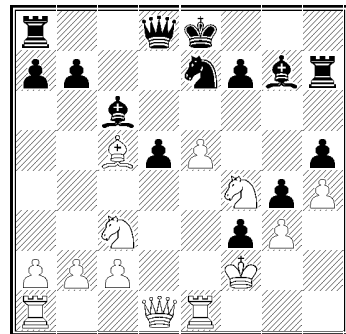
6. ♙f1-c4 ♜h8-h7
 7. d2-d4 d7-d6
 8. ♘e5-d3 f4-f3
 9. g2-g3 ♘b8-c6
 10. ♘d3-f4 ♙c8-d7
 11. ♘b1-c3 ♘g8-f6
 12. ♙c1-e3 ♘c6-e7
 13. ♙e1-f2 ...

Начало партии свидетельствует о том, что Морфи уже с малых лет прекрасно знал теорию.

13. ... c7-c6
 14. ♜h1-e1 ♙f8-g7
 15. e4-e5 d6:e5
 16. d4:e5 ♘f6-d5
 17. ♙c4:d5 ...

Лучший способ размена.

17. ... c6:d5
 18. ♙e3-c5! ♙d7-c6



19. b2-b4 ...
 Сильный подготовительный

ход, препятствующий шаху на с5 после размена слонов.

- | | |
|-------------|---------|
| 19. ... | b7-b6 |
| 20. ♖c5:e7 | ♗d8:e7 |
| 21. ♘f4:d5 | ♗e7-b7 |
| 22. ♘d5-f6+ | ♖g7:f6 |
| 23. e5:f6+ | ♖e8-f8 |
| 24. ♖d1-d6+ | ♖f8-g8 |
| 25. ♖e1-e7 | ♗b7-c8 |
| 26. ♖e7-c7 | ♗c8-f5 |
| 27. ♖d6:c6 | ♗f5:c2+ |
| 28. ♖f2-e3 | ♖a8-d8 |
| 29. ♖a1-d1. | |

Черные сдались.

5. РУССКАЯ ПАРТИЯ

П. Морфи – И. Левенталь

Новый Орлеан, 22 мая 1850

- | | |
|-----------|--------|
| 1. e2-e4 | e7-e5 |
| 2. ♘g1-f3 | ♘g8-f6 |
| 3. ♘f3:e5 | d7-d6 |

Плохо 3...♘:e4, на что последует 4. ♖e2 ♖e7 5. ♖:e4 d6 6. d4 f6 7. f4 ♘d7 8. ♘c3 fe 9. de de 10. ♘d5 и т. д.

- | | |
|-----------|--------|
| 4. ♘e5-f3 | ♘f6:e4 |
| 5. ♖d1-e2 | ... |

В других партиях Морфи играл 5. d4! – ход, считающийся одним из сильнейших и в настоящее время. Вполне возможно также продолжение 5. ♘c3! ♘f6 (5...d5 6. ♖e2 ♖e7 7. ♘:e4 de 8. ♖:e4 0-0 9. d4 и т. д.) 6. d4 ♖e7 7. ♖d3 0-0 8. d5 и т. д. Или также 5. c4, на что рискованно 5...d5 ввиду ответа 6. ♘c3.

- | | |
|-----------|--------|
| 5. ... | ♗d8-e7 |
| 6. d2-d3 | ♘e4-f6 |
| 7. ♘b1-c3 | ♖c8-e6 |

Мастер Левенталь, будучи

уверен в своем искусстве, пренебрегает возможностью упростить партию ходом ♖:e2+.

- | | |
|-----------|-------|
| 8. ♖c1-g5 | h7-h6 |
| 9. ♖g5:f6 | ... |

Многие игроки не одобряют обмена слона на коня, так как в большинстве случаев два слона считаются сильнее, чем два коня или слон и конь. Другие же, наоборот, меняются без колебаний, чтобы быстрее развить игру и не терять темпов.

- | | |
|-----------|--------|
| 9. ... | ♗e7:f6 |
| 10. d3-d4 | c7-c6 |
| 11. 0-0-0 | ... |

Продолжение d5 с виду сильнее, однако после 11...cd 12. 0-0-0 ♖e7 13. ♖b5+ ♘d7! 14. ♖:b7 ♖b8! и т. д. черные захватывают инициативу.

- | | |
|------------|--------|
| 11. ... | d6-d5 |
| 12. ♘f3-e5 | ♖f8-b4 |
| 13. ♘c3:d5 | ... |

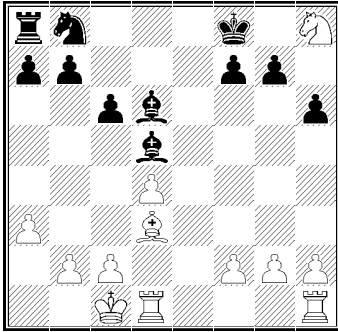
Если бы черные сыграли ♖e7, то жертва была бы невозможна.

- | | |
|---------|--------|
| 13. ... | ♖e6:d5 |
|---------|--------|

Нельзя бить пешкой из-за ♖b5+.

- | | |
|-------------|--------|
| 14. ♘e5-g6+ | ♗f6-e6 |
| 15. ♘g6:h8 | ♗e6:e2 |
| 16. ♖f1:e2 | ♖e8-f8 |
| 17. a2-a3 | ♖b4-d6 |
| 18. ♖e2-d3 | ... |

Морфи, в пылом нетерпении молодости, упускает здесь правильный ход 18. f3 и, по-видимому, считает, что потеря пешки будет возмещена открытой линией «g».



18. ... ♔f8-g8?

Неудивительно, что мальчик Морфи ошибся в оценке позиции, но странно, что такой прославленный в те времена маэстро, как Левенталь, не замечает продолжения 18...♙:g2, выигрывающего партию, например, 19. ♖hg1 (несколько лучше ♖he1) 19...♙f3 20. ♗de1 ♙:h2 21. ♖e3 ♙f4! (21...♙:g1 22. ♗:f3 ♔g8 23. ♙:f7 и т. д. дает только ничью), и черные должны выиграть.

19. ♙h8:f7 ♔g8:f7

20. f2-f3 ...

Теперь у белых ладья, две пешки и лучшее положение против легких фигур противника.

20. ... b7-b5

21. ♙d3-e4 ♞b8-d7

22. ♖d1-e1 ♞d7-f6

23. ♖e1-e2 ♗a8-e8

В корне неправильная оценка позиции! Черные считают, что преимущество на их стороне, и стремятся к размену фигур. Лучшее было 23...a5!, например, 24. g3 a4 25. ♖he1 b4 26. ab ♙:b4 27. c3 a3 и т. д. Белые могут избежать

этого варианта, играя 25. c3, но их позиция в этом случае несравненно менее выгодна, чем после продолжения в партии.

24. ♙e4:d5+ c6:d5

25. ♖e2:e8 ♞f6:e8

26. g2-g3 g7-g5

27. ♔c1-d2 ♞e8-g7

28. ♖h1-a1! ...

Белые искусно маневрируют и играют с далеким расчетом.

28. ... a7-a5

29. ♔d2-d3 ♔f7-e6

Лучше было ♞e6, затем h6-h5-h4 и т. д.

30. a3-a4 b5-b4

31. c2-c4! ♙d6-c7

32. ♖a1-e1+ ♔e6-d6

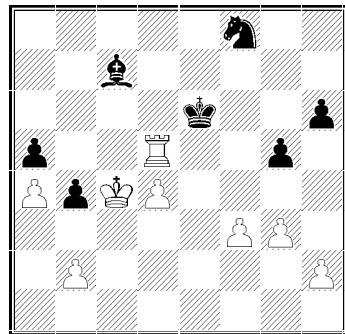
33. ♖e1-e5 d5:c4+

34. ♔d3:c4 ♞g7-e6

35. ♖e5-b5 ♞e6-f8

36. ♖b5-d5+ ♔d6-e6

Если ♔c6, то 37. ♖f5 ♞d7 38. ♖f7 и затем 39. ♖h7.



37. ♖d5-c5 ♔e6-d6

38. d4-d5 ♔d6-d7

39. ♖c5-c6 ♙e7-d6

40. ♖c6-a6 ♞f8-g6

41. ♖a6:a5 ♜g6-e5+

42. ♔c4-b5 ♚b4-b3

Последняя попытка! На 42...

♜:f3 белые выигрывают посредством: 43. ♖a7+ ♙c7 (43...♙d8 44. ♖h7 ♜:h2 45. ♔c6) 44. ♔:b4 ♜:h2 45. ♔c5 ♔c8 46. ♔c6 ♙:g3 47. ♖a8+ ♙b8 48. d6.

43. ♖a5-a7+ ♙d7-d8

44. f3-f4 ♙g5:f4

45. g3-f4 ♜e5-d3

46. ♔b5-c4 ♜d3:f4

47. ♖a7-h7 ...

Проще было 47. ♔:b3.

47. ... ♙d6-e5

48. ♖h7:h6 ♙e5:b2

49. ♔c4:b3 ♙b2-g7

50. ♖h6-h7 ♙g7-e5

51. a4-a5 ♜f4:d5

Партия все равно проиграна.

52. ♖h7-h5 ♙e5:h2

53. ♖h5:d5+ ♙d8-c8

54. ♖d5-b5 ♙c8-c7

55. ♔b3-c4 ♙c7-c6

56. ♖b5-h5 ...

Легко выигрывало 56. a6 ♙g1

57. ♖b7 ♙e3 58. ♖e7 и т. д.

56. ... ♙h2-g1

57. ♖h5-h6+? ...

Ошибка! Белые и теперь еще могли выиграть, играя 57. ♖h7 и затем a6-a7.

57. ... ♙c6-c7

58. ♔c4-b5 ♙c8-b8

Ничья.

6. СИЦИЛИАНСКАЯ ПАРТИЯ

П. Морфи – И. Левенталь

Новый Орлеан, 25 мая 1850

1. e2-e4 e7-e5

2. f2-f4 ...

Солиднее ♜f3, как Морфи играл впоследствии.

2. ... e7-e6

3. ♜g1-f3 d7-d5

4. e4:d5 e6:d5

5. d2-d4 ♙c8-g4

Теория рекомендует здесь ♜c6.

Сделанный ход создает после размена на f3 возможность давления на слабые пешки d5 и b7.

6. ♙f1-e2 ♙g4:f3

7. ♙e2:f3 ♜g8-f6

8. 0-0 ♙f8-e7

Гораздо лучше было бы 8... ed 9. ♙:d4 ♙c6 и т. д. с быстрым развитием боевых сил. Левенталь совершенно не подозревает, какую мощь в состоянии проявить его малолетний противник.

9. ♙c1-e3 c5:d4

10. ♙e3:d4 0-0

11. ♜b1-c3 ♜b8-c6

12. ♙d4:f6 ...

Дальнейшие интересные осложнения ведут к материальной выгоде для белых.

12. ... ♙e7:f6

13. ♜c3:d5 ♙f6:b2

14. ♔g1-h1 ♖a8-b8

16. c2-c3 ♙d4-c5

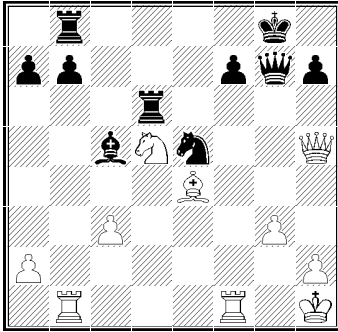
17. f4-f5 ...

Продвижение этой пешки характерно для стиля Морфи. Вообще одна из характерных особенностей его творчества – своевременное продвижение пешек для подготовок фигурной атаки.

17. ... ♙d8-h4

18. g2-g3 ♙h4-g5

19. f5-f6 ♖c6-e5
 20. f6:g7 ♜f8-d8
 21. ♙f3-e4 ♜g5:g7
 22. ♚d1-h5 ♜d8-d6



Едва ли возможна другая защита от шаха конем на f6.

23. ♙e4:h7+ ...

Морфи находит ахиллесову пяту противника.

23. ... ♜g8-f8

Если ♚:h7, то 24. ♖e7+ ♚h8
 25. ♚:e5+ и 26. ♚:c5.

24. ♙h7-e4 ♜d6-h6

25. ♚h5-f5 ♜g7:g3

Это открывает линию для белых ладей. Однако черные желают отыграть потерянную пешку.

26. ♜b1-b2 ♜b8-e8

27. ♖d5-f6 ♜e8-e6

28. ♜b2-g2 ...

Морфи в детски-радостном возбуждении от сознания, что его партия против знаменитого мастера стоит на выигрыш, упускает из виду решающий ход ♚:e6!

28. ... ♚g3:g2+

Левенталь находит правильный ответ, отсрочивающий на

некоторое время его гибель. На 28... ♚e:f6 выигрывает 29. ♚c8+, а на 28... ♜h:f6 – 29. ♜:g3.

29. ♙e4:g2 ♜h6:f6

30. ♚f5:f6 ♜e6:f6

31. ♜f1:f6 ...

Лишнее качество и проходная пешка достаточны для выигрыша.

31. ... ♖e5-g4

32. ♜f6-f5 b7-b6

33. ♙g2-d5 ♖g4-h6

34. ♜f5-f6 ♚f7-g7

35. ♜f6-c6 a7-a5

36. ♜c6-c7 ♚g7-g6

37. ♚h1-g2 f7-f6

38. ♚g2-f3 ♖h6-f5

39. ♙d5-e4 ♚g6-g5

40. ♙e4:f5 ♚g5:f5

41. h2-h4 ♚f5-g6

42. ♜c7-c6 ♚g6-h5

43. ♚f3-g3 f6-f5

44. ♜c6-f6 f5-f4+

45. ♚g3:f4

и белые выиграли.

7. ФРАНЦУЗСКАЯ ПАРТИЯ

Мак Коннель – П. Морфи

Новый Орлеан, 1850

1. e2-e4 e7-e6

2. d2-d4 d7-d5

3. e4-e5 ...

Правильнее 3. ed или 3. ♖c3.

3. ... c7-c5

4. c2-c3 ♖b8-c6

5. f2-f4? ...

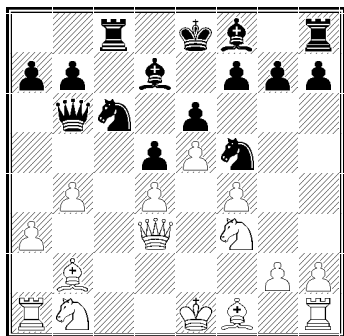
Надо было играть 5. ♖f3. Ход в тексте проигрывает.

5. ... ♚d8-b6

6. ♖g1-f3 ♙c8-d7

7. a2-a3 ♖g8-h6

8. b2-b4 c5:d4
 9. c3:d4 ♖a8-c8
 10. ♕c1-b2 ♜h6-f5
 11. ♖d1-d3 ...



11. ... ♜f8:b4+
 12. a3:b4 ♜c6:b4
 13. ♖d3-d2 ♖c8-c2
 14. ♖d2-d1 ♜f5-e3

Белые сдались.

8. ГАМБИТ ЭВАНСА

Мак Коннель – П. Морфи

Новый Орлеан, 20 октября 1850

1. e2-e4 e7-e5
 2. ♜g1-f3 ♜b8-c6
 3. ♕f1-c4 ♕f8-c5
 4. b2-b4 ♕c5:b4
 5. c2-c3 ♕b4-a5

Кроме этого продолжения, возможно еще только ♕c5, так как применяемый иногда ход ♕d6 надолго задерживает развитие ферзевого фланга. Теория долго не могла выяснить, который из двух ходов является лучшим. И только совсем недавно твердо установлено, что излюбленный ход Морфи ♕a5 является наиболее правиль-

ным. Слон стремится на b6. Однако если он попадает туда через c5, то он способствует немедленному наступлению центральных пешек противника. Поэтому отступление на a5 правильное.

6. 0-0 ...
 Острую атаку дает 6. d4.
 6. ... ♜g8-f6

Во времена Морфи был известен только этот способ защиты; современная теория рекомендует как единственное d7-d6!

7. d2-d4 0-0
 8. d4:e5! ...

Очень интересно 8. ♜e5 ♜e4 9. ♜:f7 ♖:f7 10. ♕:f7+ ♖:f7 11. d5 ♜e7 12. ♖a4! ♕:c3 13. ♜:c3 ♜:c3 14. ♖c4 ♜e:d5 15. ♕d2 b5 16. ♖b3 ♖h4 17. ♕:c3 ♖c4 18. ♖d1! (размен ферзей менее хорош) 18...♕b7 и т. д. Черные отбивают атаку и могут использовать свой пешечный перевес.

8. ... ♜f6:e4
 9. ♕c1-a3 ...

Белым следовало избрать продолжение 9. ♕d5!, например:

А. 9...♜:c3 10. ♜:c3 ♕:c3 11. ♜g5 ♜e5 (♕:a1 плохо ввиду ♖:h5 и т. д.) 12. ♖c2 ♜g6 13. ♖:c3 ♖f6! 14. ♖:f6 gf 15. ♜e4 и выигрыш;

Б. 9...♕:c3 10. ♕:e4 ♕:a1 11. ♕:h7+ ♖:h7 12. ♜g5+ ♖g6 13. ♖g4? (ходом ♖d3+ белые достигают ничьей) 13...f5 14. ef ♖:f6 15. ♜e4+ ♖f7 16. ♖h5+ g6 17. ♖h7+ ♕g7 18. ♜g5+ ♖:g5! и т. д. Наилучшим ответом считается 9... ♜c5, после чего белым было бы

нелегко найти хорошее продолжение атаки.

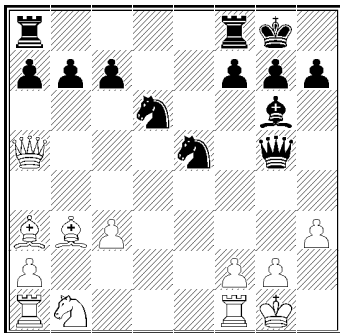
9. ... d7-d6
 10. e5:d6 ♘e4:d6
 11. ♙c4-b3 ♙c8-g4

У черных превосходное положение.

12. h2-h3 ♙g4-h5
 13. ♖d1-d5 ♙h5-g6
 14. ♘f3-e5 ♘c6:e5
 15. ♖d5:a5 ...

Белые проигрывают и при ходе ♖:e5. Ход в партии позволяет Морфи закончить игру красивой и сильной атакой с жертвованиями.

15. ... ♖d8-g5



16. ♙g1-h1 ...

Грозилась потеря ферзя посредством ♘f3+. Невыгодно было бы 16. ♖:c7 из-за 16...♙e4 17. f3 ♘:f3+ 18. ♖:f3 ♙:f3 и т. д.

16. ... ♙g6-e4
 17. f2-f3 ♙e4:f3
 18. g2:f3 ♖g5-g3
 19. ♘b1-d2 ♘d6-f5

Белые фигуры на ферзевом фланге осуждены на полное без-

действие, и черные могут беспрепятственно группировать свои силы для решающего вторжения.

20. ♖a1-e1 ♖g3:h3+
 21. ♙h1-h1 ♖f8-e8
 22. ♖f1-f2 ♖h3-g3+

Здесь было возможно более элегантное окончание: 22...♘g3, например, 23. ♖h2 ♘:f3 24. ♘:f3 ♖:e1+ 25. ♘:e1 ♖f1X.

23. ♙g1-f1 ♘e5-d3
 24. ♖e1:e8+ ♖a8:e8
 25. ♙b3:f7+ ♙g8-h8

Белые сдались.

9. ГАМБИТ ЭВАНСА

П. Морфи – Э. Морфи

Новый Орлеан, 1850

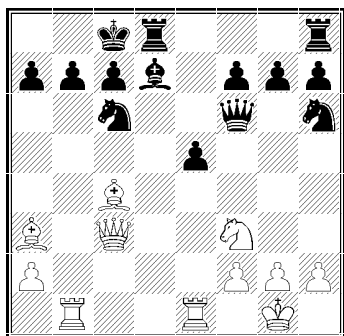
1. e2-e4 e7-e5
 2. ♘g1-f3 ♘b8-c6
 3. ♙f1-c4 ♙f8-c5
 4. b2-b4 ♙c5:b4
 5. c2-c3 ♙b4-a5
 6. d2-d4 e5:d4
 7. 0-0 ♙a5:c3

Необычное и слабое продолжение. Если черные желают брать на c3, то лучше бить пешкой (dc).

8. ♘b1:c3 d4:c3
 9. ♙c1-a3 d7-d6

Лучше всего. Если 9...♘e7, то 10. ♘g5 и т. д., а на 9...♘a5 могло последовать 10. ♙:f7+ ♙:f7 11. ♖d5+ и затем 12. ♖:a5.

10. ♖d1-b3 ♘g8-h6
 11. ♖n3:c3 ♖d8-f6
 12. e4-e5 d6:e5
 13. ♖f1-e1 ♙c8-d7
 14. ♖a1-b1! 0-0-0



15. ♖c4-a6 ...

Черные вынуждены были рокировать в длинную сторону, что, впрочем, также представляется опасным ввиду открытых линий у противника. Ход в тексте уже подготавливает решающую комбинацию.

15. ... ♘c6-a5

На 15...ba белые выигрывают посредством 16. ♖b3 и т. д.

16. ♖e1-c1 ♘d7-c6

17. ♖c3:a5 b7:a6

18. ♖a5:a6+ ♖c8-d7

19. ♖c1:c6 ♖f6-f5

20. ♖c6:c7+ ♖d7-e8

Здесь черные могли бы спокойно слаться.

21. ♖a6-c6+ ♖f5-d7

22. ♖b1-b8 ♖d7:c6

23. ♖c7-e7+ ♖e8-f8

24. ♖b8:d8+ ♖c6-e8

25. ♖e7:e8X.

10. ГАМБИТ ЭВАНСА

П. Морфи – Эйрс

Мобиле (Алабама), 1 марта 1855

1. e2-e4 e7-e5

2. ♘g1-f3 ♘b8-c6

3. ♙f1-c4 ♙f8-c5

4. b2-b4 ♙c5:b4

5. c2-c3 ♙b4-a5

6. d2-d4 d7-d6!

Наиболее спокойная и надежная защита.

7. ♖d1-b3 ...

Белые играют на немедленную атаку. Продолжая 7. de de 8. ♖:d8+ ♘:d8 9. ♘:e5 ♙e6 и т. д. они ничего бы не добились. Кроме того, возможны еще следующие атакующие варианты: I. 7. ♘g5 ♘h6 8. 0-0 ♙b6 (♙d7 по-видимому еще лучше) 9. ♙e3 ed 10. cd ♘:d4 11. ♘:f7 ♘:f7 12. ♙:f7+ ♖:f7 13. ♙:d4 ♖e8 и т. д. Черные сохраняют пешку. II. 7. ♖a4 ed 8. ♘:d4 ♘e7 9. ♙g5 ♖d7! 10. ♙:e7 ♘:d4 11. ♖:a5 ♘c6 12. ♖g5 ♖:e7 13. ♖:g7 ♖:e4+ 14. ♙e2 ♖e5 и т. д. с лишней пешкой.

7. ... ♖d8-e7

Правильнее 7... ♖d7 8. de ♙b6 (хорошо также ♘:e5 9. ♘:e5 de 10. ♙:f7+ ♖:f7 11. ♖b5+ ♙d7 12. ♖:a5 ♘e7 13. ♖:e5 0-0), 9. e6! fe 10. ♘g5 ♘a5! и т. д. с разной игрой.

8. d4-d5 ♘c6-d4

9. ♙c4-b5+ ...

На 9. ♖a4+ могло последовать ♙d7 10. ♖:a5 b6 11. ♖a6 ♘c2+ 12. ♖d1 ♘:a1.

9. ... c7-c6

10. ♘f3:d4 e5:d4

11. d5:c6 ♖e7:e4+

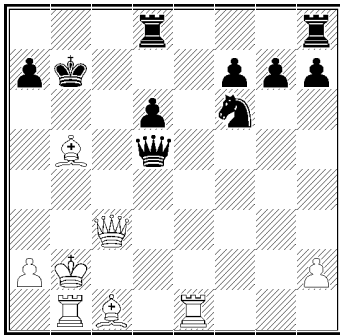
12. ♖e1-d1 ♙c8-g4+

13. f2-f3 ♖g4:f3+
 14. g2:f3 ♜e4:f3+
 15. ♔d1-c2 ♜f3-e4+
 16. ♜c2-b2 ♖a5:c3+

Лучше было бы здесь bc, после чего черные еще долго сохраняют атаку, например, 17. ♜e1! ♜:e1 18. ♖:c6+ ♔e7 19. ♖:a8 ♜f6 и т. д. или 17. ♜d1 ♜e7 18. ♖d3 ♜h4 и т. д.

17. ♜b1:c3 d4:c3+
 18. ♜b3:c3 0-0-0
 19. ♜h1-e1 ♜e4-d5
 20. c6:b7+ ♔c8:b7
 21. ♜a1-b1 ♜g8-f6

Ясно, что и при других ходах партия проиграна.



22. ♖b5-c6+ ♜d5:c6
 23. ♔b2-a1+ ♔b7-c7
 24. ♜c3-a5+ ♔c7-c8
 25. ♜a5:a7 ♜f6-d7
 26. ♖c1-d2.

Черные сдались.

11. ШОТЛАНДСКИЙ ГАМБИТ Мик – П. Морфи

Мобиле (Алабама), 1 марта 1855

1. e2-e4 e7-e5

2. ♜g1-f3 ♜b8-c6
 3. d2-d4 e5:d4
 4. ♖f1-c4 ...

Белые, в интересах инициативы, жертвуют пешку. Морфи и сам охотно применял этот гамбитный вариант. Жертва эта дает острую атаку, которая, однако, легко отбивается при правильной игре.

4. ... ♖f8-c5
 5. ♜f3-g5 ...

Преждевременно! Теория рекомендует здесь 5. c3! ♜f6 (5...dc? 6. ♖:f7+ ♔:f7 7. ♜d5+ ♔e8 8. ♜h5+ ♔f8 9. ♜:c5+ d6 10. ♜:c3 и т. д.) 6. cd ♖b4+ и т. д.

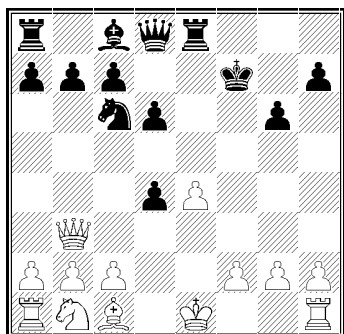
5. ... ♜g8-h6
 6. ♜g5:f7 ♜h6:f7
 7. ♖c4:f7+ ♔e8:f7
 8. ♜d1-h5+ g7-g6
 9. ♜h5:c5 d7-d6

Новейшая теория доказывает, что продвижение пешки на d5 ведет к решающей контратаке, например, 9...d5 10. e5 (если 10. ♜:d5, то 10...♜:d5 11. ed ♜e8+ и т. д.) 10...♜e8 11. ♖f4 (если 11. f4?, то 11...♜:e5 12. fe ♜:e5+ 13. ♔d2 ♜g5+ и т. д.) 11...♜:e5 12. 0-0 ♜c6 и т. д. Ход d7-d6, применяемый во времена Морфи, тоже достаточен.

10. ♜c5-b5 ♜h8-e8
 11. ♜b5-b3+ ...

Слабость этого и следующего ходов энергично демонстрируется Морфи.

Лучше было 11. 0-0.



- | | |
|------------|---------|
| 11. ... | d6-d5 |
| 12. f2-f3 | ♘c6-a5 |
| 13. ♖b3-d3 | d5:e4 |
| 14. f3:e4 | ♙d8-h4+ |
| 15. g2-g3 | ♜e8:e4+ |
| 16. ♔e1-f2 | ♙h4-e7 |
| 17. ♞b1-d2 | ♜e4-e3 |

Дальнейшее неотступное преследование ферзя, имеющее целью лишить защиты поле e2, является хорошим примером последовательной игры молодого маэстро.

- | | |
|------------|--------|
| 18. ♙d3-b5 | c7-c6 |
| 19. ♙b5-f1 | ♞c8-h3 |
| 20. ♙f1-d1 | ♜a8-f8 |
| 21. ♞d2-f3 | ♞f7-e8 |

Белые сдались.

12. ГАМБИТ КОНЯ

П. Морфи – Мик

Мобиле (Алабама), 1 марта 1855

- | | |
|-----------|--------|
| 1. e2-e4 | e7-e5 |
| 2. f2-f4 | e5:f4 |
| 3. ♞g1-f3 | g7-g5 |
| 4. ♞f1-c4 | ♞f8-g7 |
| 5. h2-h4 | g5-g4 |

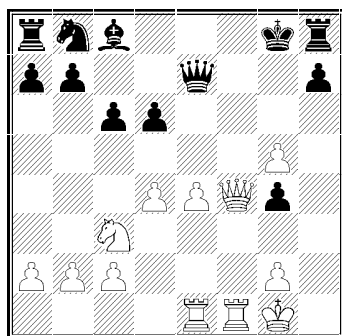
Преждевременное продвижение этой пешки, вместо чего следо-

вало играть h6, позволяет Морфи сразу же обрушиться на врага в стремительном и блестящем стиле.

- | | |
|------------|--------|
| 6. ♞f3-g5 | ♞g8-h6 |
| 7. d2-d4 | f7-f6 |
| 8. ♞c1:f4 | f6:g5 |
| 9. ♞f4:g5 | ♞g7-f6 |
| 10. ♙d1-d2 | ... |

В случае ♞:h6 (тоже, впрочем, ведущем к выигрышу) белые теряют атаку. Морфи применяет более энергичное средство.

- | | |
|-------------|--------|
| 10. ... | ♞f6:g5 |
| 11. h4:g5 | ♞h6-f7 |
| 12. ♞c4:f7+ | ♞e8:f7 |
| 13. ♙d2-f4+ | ♞f7-g8 |
| 14. 0-0 | ♙d8-e7 |
| 15. ♞b1-c3 | c7-c6 |
| 16. ♜a1-e1 | d7-d6 |



- | | |
|------------|-------|
| 17. ♞c3-d5 | c6:d5 |
|------------|-------|

- | |
|-----------|
| 18. e4:d5 |
|-----------|

и белые выигрывают.

13. ГАМБИТ ЭВАНСА

П. Морфи – Любитель

Новый Орлеан, 1855

Белые без лады a1

- | | |
|----------|-------|
| 1. e2-e4 | e7-e5 |
|----------|-------|

2. ♖g1-f3 ♜b8-c6
 3. ♙f1-c4 ♙f8-c5
 4. b2-b4 ♙c5:b4
 5. c2-c3 ♙b4-c5
 6. d2-d4 e5:d4
 7. c3;d4 ♙c5-b6
 8. 0-0 d7-d6
 9. ♜b1-c3 ...

Это несомненно сильнейшее продолжение атаки Морфи уже в то время предпочитал другим.

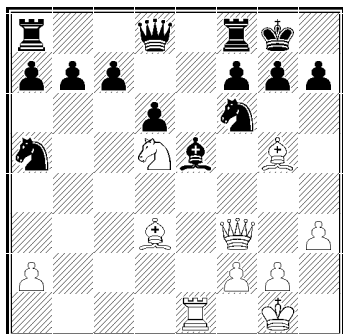
9. ... ♜c6-a5
 10. ♙c4-d3 ♙c8-g4
 11. ♙c1-e3 ♙d8-f6
 12. ♜c3-d5 ♙f6-d8
 13. h2-h3 ♙g4:f3
 14. ♙d1:f3 ♜g8-f6

Это несвоевременное развитие, вместо чего следовало играть с6, позволяет противнику начать стремительную атаку.

15. ♙e3-g5 ♙h6:d4
 16. e4-e5! ...

Важная жертва пешки, чтобы открыть все линии для атаки.

16. ... ♙d4:e5
 17. ♜f1-e1 0-0



18. ♜e1:e5 d6:e5

19. ♜d5:f6+ g7:f6
 На ♙h8 сразу решает 20. ♙h5.
 20. ♙g5:f6
 и белые выигрывают.

После хода в тексте черные, сыграв ♙:f6, могли бы еще долго тянуть партию; поэтому несравненно лучше было бы ♙h6! Например, 20... ♙:d3! 21. ♙:d3 ♙h8 22. ♙f5 и мат в два хода.

14. ГАМБИТ СЛОНА П. Морфи – Морриан

Спрингхилл, 1855

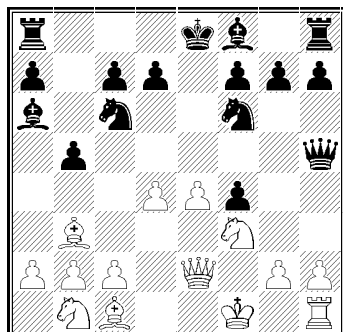
Белые без ладьи а1

1. e2-e4 e7-e5
 2. f2-f4 e5-f4
 3. ♙f1-c4 ♙d8-h4+
 4. ♙e1-f1 b7-b5

Этот контргамбит неприятен для дающего вперед.

5. ♙c4-d5 ♜b8-c6
 6. ♜g1-f3 ♙h4-h5
 7. d2-d4 ♜g8-f6
 8. ♙d5-b3 ♙c8-a6
 9. ♙d1-e2 ...

После этого неосторожного хода позиция белых взрывается пироксилиновой шашкой.



9. ... ♖c6:d4!

Тонкая и чрезвычайно изящная жертва, которую трудно было ожидать при игре на дачу вперед.

10. ♜f3:d4 b5-b4
 11. ♔e2:a6 ♖h5-d1+
 12. ♔f1-f2 ♜f6-g4X

15. ИСПАНСКАЯ ПАРТИЯ

П. Морфи – Э. Морфи

Новый Орлеан, ноябрь 1856

1. e2-e4 e7-e5
 2. ♜g1-f3 ♜b8-c6
 3. ♙f1-b5 ♙f8-c5
 4. c2-c3 ♔d8-e7

Лучшее продолжение здесь 4...f5 или 4...♔f6.

5. 0-0 ♜g8-f6

Это развитие коня здесь неуместно. Единственный удовлетворительный ход 5...f6, но и тогда игра черных очень стеснена. Использование слабого хода в тексте свидетельствует о глубоком позиционном чутье молодого маэстро.

6. d2-d4 ♙c5-b6
 7. ♙c1-g5 h7-h6
 8. ♙g5:f6 g7:f6

Черные не хотят терять пешки после ♔f6 9. ♙:c6 dc 10. ♜:e5. Но все же это было бы лучше, чем продолжение в партии, допускающее решающий перевод коня.

9. d4-d5 ♜c6-d8
 10. ♜f3-h4 c7-c6
 11. ♜h4-f5 ♔e7-c5
 12. b2-b4 ...

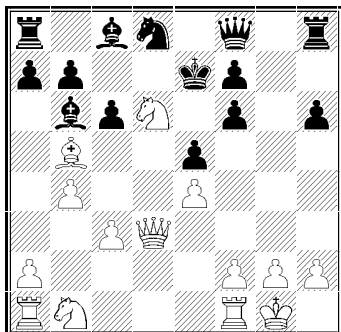
Морфи не дает стесненному противнику ни секунды пере-

дышки и энергично проводит атаку.

12. ... ♔c5-f8

Единственное поле отступления для ферзя:

13. d5:c6 d7:c6
 14. ♜f5-d6+ ♔e8-e7
 15. ♔d1-d3 ...



15. ... c6:b5
 16. ♜d6:c8+ ♔a8:c8
 17. ♔f1-d1 ♔f8-g7
 18. ♔d3-d7+ ♔e7-f8
 19. ♔d7:c8

и белые выигрывают.

16. ГАМБИТ КОНЯ

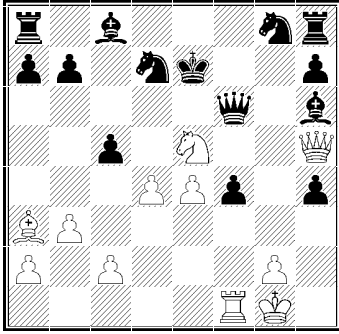
П. Морфи – Нйт

Новый Орлеан, 1856

Белые без ладьи a1 и коня b1

1. e2-e4 e7-e5
 2. f2-f4 e5:f4
 3. ♜g1-f3 g7-g5
 4. ♙f1-c4 ♔d8-e7
 5. d2-d4 d7-d5
 6. ♙c4:d5 c7-c6
 7. ♙d5:f7+ ♔e7:f7
 8. ♜f3-e5 ♔f7-f6
 9. ♔d1-h5+ ♔e8-e7

10. h2-h4 g5:h4
 11. 0-0 ♖f8-h6
 12. b2-b3 ♘b8-d7
 13. ♙c1-a3+ c6-c5



14. ♖f1-d1! ♘d7:e5
 15. ♙a3:c5+ ♙e7-e6
 16. ♚h5-e8+ ♘g8-e7
 17. d4-d5X.

Центр тяжести тонко проведенной атаки — в глубоко продуманном 14-м ходе.

17. ГАМБИТ ЭВАНСА П. Морфи — Мик

Новый Орлеан, 30 января 1855

1. e2-e4 e7-e5
 2. ♘g1-f3 ♘b8-c6
 3. ♙f1-c4 ♙f8-c5
 4. b2-b4 ♙c5:b4
 5. c2-c3 ♙b4-a5
 6. 0-0 ♘g8-f6

Этот излюбленный в былые времена ход имеет в виду, как и современная система защиты 6...d6 и защита Стейница 6...♚f6, удержание центра. Это лучше всего достигается ходом 6...d6. При ходе в партии, а также при

6...♚f6, позиция черных остается стесненной, и белые могут вести атаку различными способами.

7. d2-d4 ♘f6:e4

Правильнее 0-0.

8. ♙c1-a3 ...

Заслуживало внимания 8. ♘e5 ♘e5 9. de d5 10. ♙:d5 ♙:c3 11. ♘:c3 ♘:c3 12. ♙:f7+ ♙:f7 13. ♚f3+ и т. д.

8. ... d7-d6

9. d4-d5 ...

Этим белые достигают немного; лучше ♚c2.

9. ... ♘e4:c3

Просчет! Черные теряют фигуру. 9...♘e7! давало равную игру, например, 10. ♚a4+ c6 11. dc 0-0 12. ♙:f7+ ♚:f7 13. ♚:e4 ♘:c6 14. ♚d1 ♙c7.

10. ♘b1:c3 ♙a5:c3

11. ♚a1-c1 ♙c3-b4

12. ♙a3:b4 ♘c6:b4

13. ♚d1-a4+ ♘b4-c6

14. d5:c6 b7-b6

На b6 последовало бы 15. ♙d5!

Однако теперь пешка c6 становится очень сильной. В дальнейшем Морфи чрезвычайно искусно, ценой пожертвования фигуры, превращает продвинутую пешку c6 в проходную и успешно проводит ее в ферзи.

15. ♚c1-d1 ♚d8-f6

16. ♚f1-e1 a7-a6

17. ♚a4-a3 ...

Энергичнее было бы ♙d5.

17. ... 0-0

18. ♚a3-b3 b6-b5

19. ♙c4-d5 ♙c8-g4

ОГЛАВЛЕНИЕ

Предисловие к русскому изданию	3
ПАРТИИ ЮНОШЕСКИХ ЛЕТ	7
ТУРНИР В НЬЮ-ЙОРКЕ, 1857	24
НЬЮ-ЙОРК, ОСЕНЬ 1857 ГОДА	42
Партии a l'aveugle с Л. Паульсеном и с Т. Лихтенгейном	70
НОВЫЙ ОРЛЕАН, 1857-1858 ГГ.	75
Партии на дачу вперед	75
Партии a l'aveugle	82
В АНГЛИИ, ЛЕТОМ 1858 ГОДА	91
Матч с И. Левенталем	118
Матч с Джоном Оуэном	139
Сеанс a l'aveugle в Бирмингеме	146
ПАРИЖ, ЗИМА 1858–1859 ГГ.	155
Сеанс a l'aveugle из 8-ми партий	155
в cafe de la Regence	155
Матч с Д. Гаррвицем	163
Отдельные партии против любителей	176
ПАРИЖ, 1858 – 1859 ГГ.	176
Матч с Ад. Андерсеном	183
Отдельные партии против французских	212
маэстро и любителей	212
Матч с А. Монгрёдьеном	214
Партии против любителей	220
ВОЗВРАЩЕНИЕ НА РОДИНУ ЧЕРЕЗ АНГЛИЮ	224
Сеанс a l'aveugle в лондонском шахматном клубе	224
Сеанс a l'aveugle в Сент-Джордж клубе	228
Отдельные партии с И. Левенталем	233
Сеанс одновременной игры в Сент-Джеймс клубе	235

В АМЕРИКЕ, 1859 – 1860 ГГ.	243
Матч на дачу вперед до пяти выигранных партий	
и отдельные партии с Джеймсом Томпсоном	248
Сеанс a l'aveugle из 4-х партий	267
ПОСЛЕДНИЕ ГОДЫ ЖИЗНИ МОРФИ	275
Партии в Гаване	286
Партии в Новом Орлеане в 1866-1869 гг.....	290
Указатель противников П. Морфи	311