

АДМИНИСТРАЦИЯ ГОРОДА ПЕРМИ
СОВЕТ ПО МЕЖНАЦИОНАЛЬНЫМ И МЕЖКОНФЕССИОНАЛЬНЫМ ОТНОШЕНИЯМ
ПРИ ПЕРМСКОЙ ГОРОДСКОЙ ДУМЕ
РОССИЙСКАЯ АКАДЕМИЯ НАУК
УРАЛЬСКОЕ ОТДЕЛЕНИЕ
ПЕРМСКИЙ НАУЧНЫЙ ЦЕНТР
ОТДЕЛ ИСТОРИИ, АРХЕОЛОГИИ И ЭТНОГРАФИИ

коми-пермяки

история  культура

перми



издательство
МАМАТОВ®
www.mamatov.ru

С.-Петербург, 2016

УДК 94(470.53)
ББК 63.3(2Рос-4Пер)
Г60

Авторы: *Т. Г. Голева*, кандидат исторических наук,
старший научный сотрудник сектора этнологических исследований
Отдела истории, археологии и этнографии Пермского научного центра УрО РАН;
А. В. Черных, доктор исторических наук, зав. сектором этнологических исследований
Отдела истории, археологии и этнографии Пермского научного центра УрО РАН

Голева Т. Г., Черных А. В.

Г60 Коми-пермяки Перми: история и культура. СПб.: Изд-во «Маматов», 2016. – 64 с.

В книге в научно-популярной форме рассказывается об истории коми-пермяков в Перми и их культуре. Помимо общих сведений об этногенезе, материальной и духовной культуре читателю представлен очерк по истории коми-пермяков в Перми, современном национально-культурном движении, участии коми-пермяков в общественной и культурной жизни города Перми.

Издание адресовано специалистам в области истории и этнографии, педагогам, представителям органов власти, широкому кругу читателей.

*Издание осуществлено по заказу управления по вопросам общественного самоуправления
и межнациональным отношениям в рамках муниципальной программы
«Укрепление межнационального и межконфессионального согласия в городе Перми».*

ISBN 978-5-91076-146-3

© Т. Г. Голева, А. В. Черных, текст, 2016
© ООО «Маматов», оформление, 2016

с о д е р ж а н и е

**Происхождение
и история народа**

5

Коми-пермяки Перми

15

**Этническая
культура коми-пермяков**

31

**Общественные организации
и их деятельность**

53

Учим язык

61

Что прочитать

62

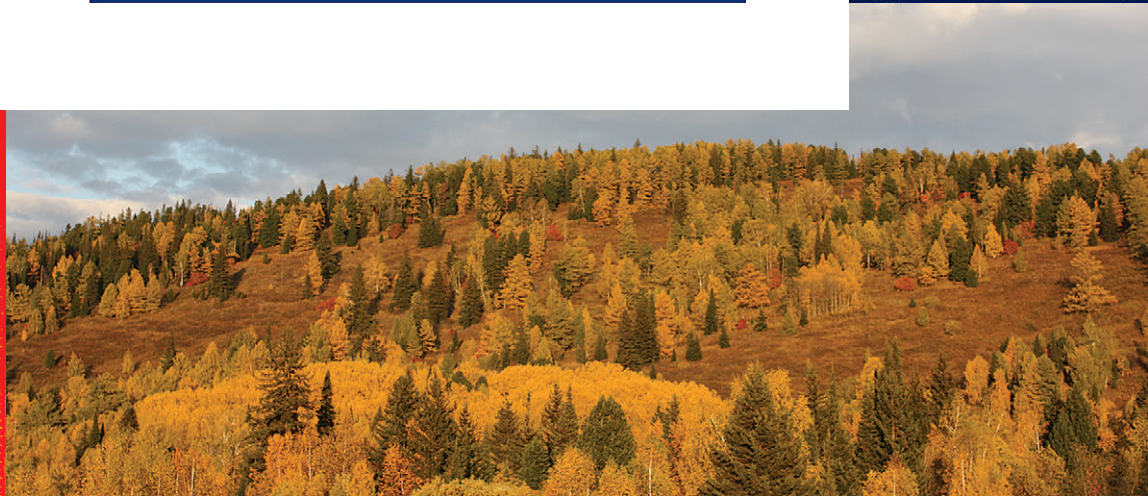
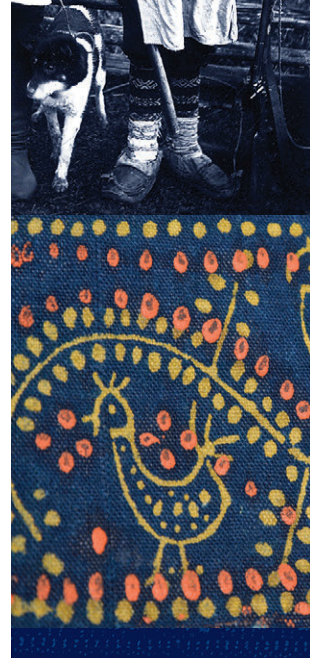
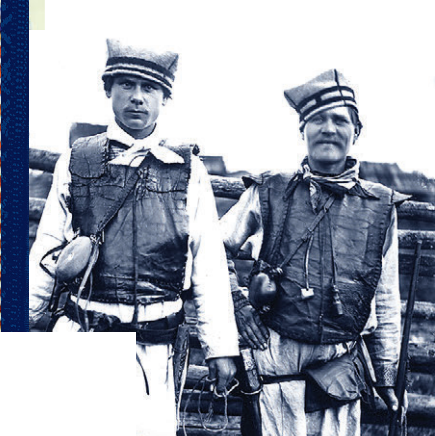


Уважаемые читатели!

Эта книга продолжает серию печатных публикаций, рассказывающих о национально-культурном многообразии Пермского края. В нашем регионе бок о бок живут и работают, создают семьи и воспитывают детей представители более чем ста народов, объединённые общим именем – пермяки. Вклад каждого из них в развитие Перми и Прикамья имеет непреходящую ценность для нашего общего настоящего и будущего. Бережно сохраняя традиции добрососедства и взаимоуважения, передавая новым поколениям опыт поддержания мира и согласия в сложном многонациональном и многоконфессиональном мире Прикамья, мы укрепляем основы нашего бытия, становимся сильнее перед лицом сегодняшних и завтрашних политических, экономических и социальных вызовов.

Искренне благодарен учёным, общественникам и всем тем, кто сделал возможным появление этого издания!

**Председатель Пермской городской Думы
Ю. А. УТКИН**





**Происхождение
и история народа**



Коми-пермяки – коренное население Верхнего Прикамья, народ финно- угорской группы Уральской языковой семьи.

До 1920-х годов представители этого народа называли себя *пермяками, пермичами, пермянами*. Современный этноним «коми-пермяки» состоит из двух частей, которые имеют разное происхождение. Этноним «коми» считается самоназванием народа. Существует несколько вариантов объяснения его происхождения. По одной из версий, он появился от названия реки Камы, так, *коми-морт* может означать «живущий на реке Каме». По второй версии, в древнем прапермском языке существовало слово *котä* (ком), которое означало «мужчина, человек», от него затем появился этноним «коми»¹. Этимология слова «пермь» тоже имеет несколько версий. В середине XX века исследователи-лингвисты, используя новейшие данные

археологии и языкознания, дали наиболее правдоподобное толкование слова «пермь». Согласно данной версии западные соседи народов коми (предки вепсов, известные под названием *весь*) называли более восточные от них территории *перрама*, то есть «задняя земля», или «окраина». Затем это название заимствовали русские новгородцы, передвигавшиеся с запада на восток, и стали употреблять

его по отношению к части современной территории Республики Коми и Верхнего Прикамья. Название территории постепенно стало использоваться и для обозначения её жителей, то есть – пермяков².

Исследователи на основе территориальных особенностей языка и культуры подразделяют коми-пермяков на несколько этнографических групп: северную (камско-косинскую), расселённую на территории Гайнского, Косинского и Кочёвского районов; южную (иньвенскую) – на территории Юсьвинского и Кудымкарского районов Пермского края; зюздинскую (верхнекамскую) – на территории Афанасьевского района Кировской области; язьвинскую – в Красновишерском районе Пермского края. Последнюю некоторые

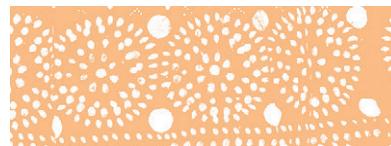
¹ Лыткин В. И., Гуляев Е. С. Краткий этимологический словарь коми языка. М., 1970. С. 132.

² Кривощёкова-Гантман А. Откуда эти названия? Пермь, 1973. С. 83–88.



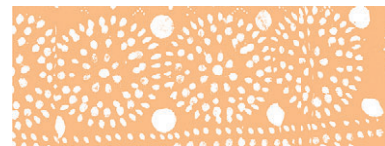
*Коми-пермяки. Девушки.
Чердынский уезд. Нач. XX века. Из фондов ПКМ*





исследователи определяют как самостоятельную этническую общность. Ранее учёные выделяли обособленную оханскую этнографическую группу коми-пермяков. Сведения о коми-пермяцком населении в верхнем течении реки Обвы фиксировались в статистических документах до начала XX века, в последующем представители данной группы были постепенно ассимилированы. В настоящее время лишь старшие жители данных мест ещё помнят о некоторых коми-пермяцких деревнях.

Согласно лингвистическим изысканиям, древние предки финно-угорских и самодийских народов составляли некогда единую этнолингвистическую общность – прауральскую. Об этом свидетельствуют сходные черты в их языках. По мнению ряда учёных, возможной прародиной уральцев была территория между Уралом и средней Волгой. Постепенно древние лингвистические общности распались на новые языковые группы. Таким образом, во II–I тыс. до н. э. из прафинно-пермской общности вы-



делилась прапермская. В результате миграций населения, языкового влияния в бассейне Нижнего Прикамья болгарских племён примерно в VIII–IX веках произошёл распад пермского языка на древнеудмуртский и древний общекоми языки. Период существования общекоми языка продолжался всего одно-два столетия, постепенно происходило территориальное размежевание на северную и южную части общекоми народа, ослабление и утрата связей между ними. Окончательное сложение коми-пермяцкого и коми-зырянского диалектов

Коми-пермяцкие кушаки и покрывки в Юсьвинском краеведческом музее, 2016 год





*Коми-пермяцкие кушаки,
с. Верх-Иньва
Кудымкарского района, 2016 год*

относится к XIV–XV векам. В XVI–XVII веках обособляется коми-язьвинская диалектная область.

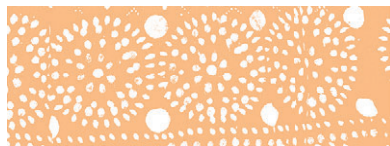
Материалы археологических исследований территории Верхнего Прикамья учёными интерпретируются неоднозначно относительно их принадлежности к той или иной древней языковой общности. По одной из версий, археологические памятники ананьинской, гляденовской и ломоватовской культур (от I тыс. до н. э. до конца I тыс. н. э.) принадлежали предкам пермских народов³. Но ряд исследователей придерживается ино-

³ Оборин В. А. Заселение и освоение Урала в конце XI – начале XVII в. Иркутск, 1990; Голдина Р. Д. О расселении в Верхнем Прикамье финно-пермского населения в древности и средневековье // Коми-пермяки и финно-угорский мир. Кудымкар, 2005. С. 41–43.

⁴ Теплоухов А. Ф. Следы былого пребывания угорского народа в смежных частях Пермской и Вятской губерний и последующая смена его пермским и русским народами // Записки уральского общества любителей естествознания. 1924. Т. 39. С. 81–113; Крыласова Н. Б. Об «угорской эпохе в Прикамье» говорить нужно // Вестник Удмуртского университета. Серия «История и филология». 2012. Вып. 1. С. 168–175.

⁵ Белавин А. М., Крыласова Н. Б. Проблема периодизации средневековых археологических культур Пермского Предуралья // Вестник Пермского университета. Серия «История». 2016. № 1. С. 28–41.

го мнения и считает, что в этот период на территории Пермского Прикамья преобладали угорские племена, а финноязычные предки коми-пермяков пришли на территорию Пермского Прикамья с северо-западных земель в начале II тыс. н. э. и оттеснили древнее население этих мест на восток⁴. К прямым предкам коми-пермяков исследователи разных археологических направлений однозначно относят племена родановской археологической культуры, начало которой датируют IX или XII веком, а конец – XV веком н. э.⁵



В устных народных преданиях коми-пермяков места древних городищ и погребений обычно обозначаются как «чудские». При этом чудь в одних случаях идентифицируется с предками коми-пермяков, в других называется чужим народом, который проживал на территории Прикамья до прихода сюда коми-пермяков. Кроме этого, чудью в преданиях могут обозначаться язычники, старообрядцы, разбойники, мифологический народ маленького роста (лилипуты), воинственные соседи коми-пермяков⁶. Исследователи считают, что занесённые русскими предания о чуди слились у коми-пермяков с местной исторической прозой. В любом случае в народных текстах, в частности, в преданиях о Перебогатыре и Кудым-Оше, отразились реальные факты древней истории коми-пермяцкого народа⁷.

На ранних этапах формирования коми-пермяцкого

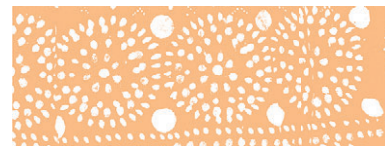
народа в нём, по мнению исследователей, приняли участие разные этнические компоненты: предки удмуртов, коми-зырян, угров и других⁸. Происходили процессы ассимиляции «чужих» элементов и консолидации единой общности. С первых веков II тыс. н. э. начинается взаимодействие коренного населения с русскими⁹, постепенно связи укрепляются, и на территории Прикамья появляются западные переселенцы. В 1472 году территория Перми Великой входит в состав Русского государства.

⁶ Парма – земля чуди. Кудымкар, 2009; Голева Т. Г. Предания коми-пермяков о древнем населении Прикамья в современных записях // Этнокультурное наследие пермских финнов. Кудымкар, 2013. С. 139–143.

⁷ Оборин В. А. Соотношение легенд о чуди с коми-пермяцкими преданиями и их историческая основа // Вопросы лингвистического краеведения Прикамья. Пермь, 1974. С. 107–120.

⁸ Чагин Г. Н. Этнокультурная история Среднего Урала в конце XVII – первой половине XIX века. Пермь, 1995. С. 24.

⁹ Крыласова Н. Б. Начало «древнерусской колонизации» Прикамья и её роль в появлении новой территории под именем «Пермь» // Труды Камской археолого-этнографической экспедиции. 2014. № 9. С. 28–39.



Присоединение земель, на которых проживали коми-пермяки, к государственному образованию существенно повлияло на дальнейшее развитие народа. Конечно, коми-пермяки стали нести государственные повинности, но они приобрели и положительный опыт, в частности в ведении земледелия. Коми-пермяки восприняли много элементов русской культуры, при этом адаптируя многие из них к своему быту и обычаям.

В 1558 году огромные угодья прикамских земель в вотчинное владение получили Строгановы, в том числе в их имении оказались земли южных районов Коми-Пермяцкого округа. Таким образом, часть коми-пермяцкого населения в XVI веке попала в крепостную зависимость. Различия в правовом статусе между южными (крепостными) и северными (государственными) коми-пермяками отразились в развитии хозяйственных занятий и



народных обычаев двух групп народа. На южных землях более развитыми стали отрасли сельского хозяйства, тогда как на северных большое значение продолжали иметь охотничьи и рыболовные промыслы. На территории Кудымкарского и Юсьвинского районов (в прошлом они относились к Соликамскому уезду) в XVIII–XIX веках Строгановыми были основаны первые местные заво-

*Интерьер
коми-пермяцкой избы.
Архитектурно-этнографический
музей «Хохловка», 2015 год*

ды. Близость отдельных коми-пермяцких поселений к промышленным центрам

¹⁰ Лепехин И. И. Дневные записки доктора и Академии наук адъюнкта Ивана Лепехина по разным провинциям Российского государства в 1771 г. СПб., 1780. Ч. 3. С. 198–199.

обусловила постепенное изменение быта их жителей (одежды, интерьера усадеб) в сторону заводской и городской культуры. Северные коми-пермяки хотя и оставались государственными крестьянами, но часть их была приписана к заводам. Мужчинам приходилось оставлять родной дом на длительное время, урон от этого несло, прежде всего, местное земледелие¹⁰.



Интенсивное заселение Пермского Прикамья русскими обусловило миграцию небольшой группы коми-зырянского населения на восток, в бассейн реки Язвы. По названию реки данную группу называют язвинскими пермяками. Они имеют специфические черты в языке и культуре, которые сложились вследствие их изолированного проживания от остальных коми народов, в окружении русских, и восприятия частью населения в конце XVIII века

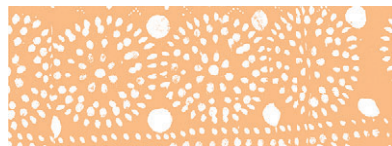
*Усадьба коми-пермяка
П. Кудымова из д. Яшкино
Юсьвинского района.
Архитектурно-этнографический
музей «Хохловка», 2015 год*

старообрядчества. Ещё одна группа верхнекамских, или зюздинских, коми-пермяков

¹¹ Белицер В. Н. У зюздинских коми-пермяков // Краткие сообщения института этнографии. М., 1952. Вып. XV. С. 27–38; Федосеева Е. Н. К вопросу о месте верхнекамского наречия в системе коми языков (на материале лексики) // Материалы XXXIX Международной филологической конференции. СПб., 2010. С. 88–93.

тоже отделена от основной этнической территории народа русскими поселениями. Исследования языка и культуры верхнекамских коми-пермяков отмечают наличие у них общих черт и с коми-пермяками, и с коми-зырянами¹¹.

В течение XIX века наблюдался рост численности коми-пермяков. По результатам Первой Всероссийской переписи населения в Пермской губернии насчитывалось 123 373 «пермяка», что составляло

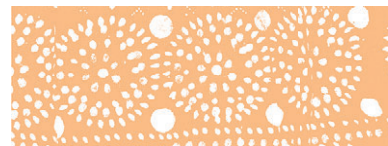


почти 4 процента от общего числа населения. До начала XX века среди всех групп коми-пермяцкого населения сохранялся традиционный образ жизни: обычаи наследовались от поколения к поколению, основу хозяйства составляли земледелие и животноводство, торговые отношения были слабо развиты, так как продукты хозяйственной деятельности в основном потреблялись в семьях. Можно говорить о том, что на рубеже XIX–XX веков коми-пермяки обладали чётким этническим самосознанием, имели представление о раселении своего народа, но вместе с тем разные группы коми-пермяков оставались разобщёнными.

Важным этапом этнического развития и консолидации народа стало создание в 1925 году в составе Уральской области Коми-Пермяцкого национального округа. Данное административное подразделение

объединило северную и южную группы народа. В это время большое внимание уделялось экономическому и культурному развитию территории. С 1977 года Коми-Пермяцкий национальный округ стал Коми-Пермяцким автономным округом Пермской области, по Конституции РФ 1993 года – самостоятельным субъектом РФ. В 2005 году в результате референдума Коми-Пермяцкий автономный округ и Пермская область были объединены в Пермский край, в составе которого Коми-Пермяцкий округ является административно-территориальной единицей с особым статусом.

Административной столицей Коми-Пермяцкого округа с 1925 года является город Кудымкар. Он стал центром развития национальной культуры коми-пермяков, так как здесь сосредоточены основные культурно-просветительские и образовательные учреждения. Каждый район Коми-Пермяцкого округа сохраняет и развивает свои местные национальные традиции: фольклорное творчество, национальную



кухню, праздничные обряды, декоративно-прикладное искусство.

Численность коми-пермяков в 2010 году составила 94 456 человек, из них 81 084 представителя народа проживало на территории Пермского края. Основная часть коми-пермяков сосредоточена в северо-западной части Пермского края, на территории пяти муниципальных районов Коми-Пермяцкого округа: Гайнского, Косинского, Кочёвского, Кудымкарского и Юсьвинского. Среди всех остальных российских финно-угорских территорий (округов и республик) Коми-Пермяцкий округ находится на первом месте по численности титульного народа в соотношении с представителями других этносов: в 2002 году коми-пермяки составляли 60 процентов населения округа. Кроме Пермского края представители народа проживают во многих регионах России.