

АРХИТЕКТОР БОРИС ЕРЁМИН

Т В О Р Ч Е С К О Е Н А С Л Е Д И Е

Реконструкция
центра Москвы:
архитектурные
концепции и
проекты второй
половины XX века



ББК 85.11
УДК 67.01.09
Н 12

Рецензент: доктор архитектуры, профессор,
член-корреспондент РААСН И.А. Бондаренко

АРХИТЕКТОР БОРИС ЕРЕМИН

ТВОРЧЕСКОЕ НАСЛЕДИЕ

Реконструкция центра Москвы:
архитектурные концепции и проекты
второй половины XX века

Авторы-составители:

М.В. Нащокина, Б.В. Гандельсман, М.В. Комский.

М.: Прогресс-Традиция, 2016. – 624 с., ил.

Книга, представляющая творческое наследие архитектора Бориса Еремина (1939–1998), посвящена актуальной для москвичей теме – идеям, концепциям и проектным разработкам по реконструкции центра Москвы и отдельных его частей. Профессор Еремин – один из выдающихся педагогов Московского архитектурного института, автор оригинальной концепции «ретроразвития», которая легла в основу многих его архитектурно-градостроительных предложений по возвращению отдельным частям и ансамблям города самобытного художественного облика. В конце XX – начале XXI века некоторые из этих идей были в Москве воплощены в жизнь. Книга раскрывает перед читателями творческую кухню архитекторов-градостроителей и поливариантность возможных решений для одного и того же района города, в нее вошли многочисленные иллюстрации и тексты статей мастера, раскрывающие не потерявшую с годами актуальность идею «ретроразвития», а также его великолепные живописные работы.

На переплете:

Б.К. Еремин, Т. Бологова (дипломант) Панорама Москвы.
Вид с юго-востока. ГНИМА (МУАР). 1995.

ISBN 978-5-89826-469-7

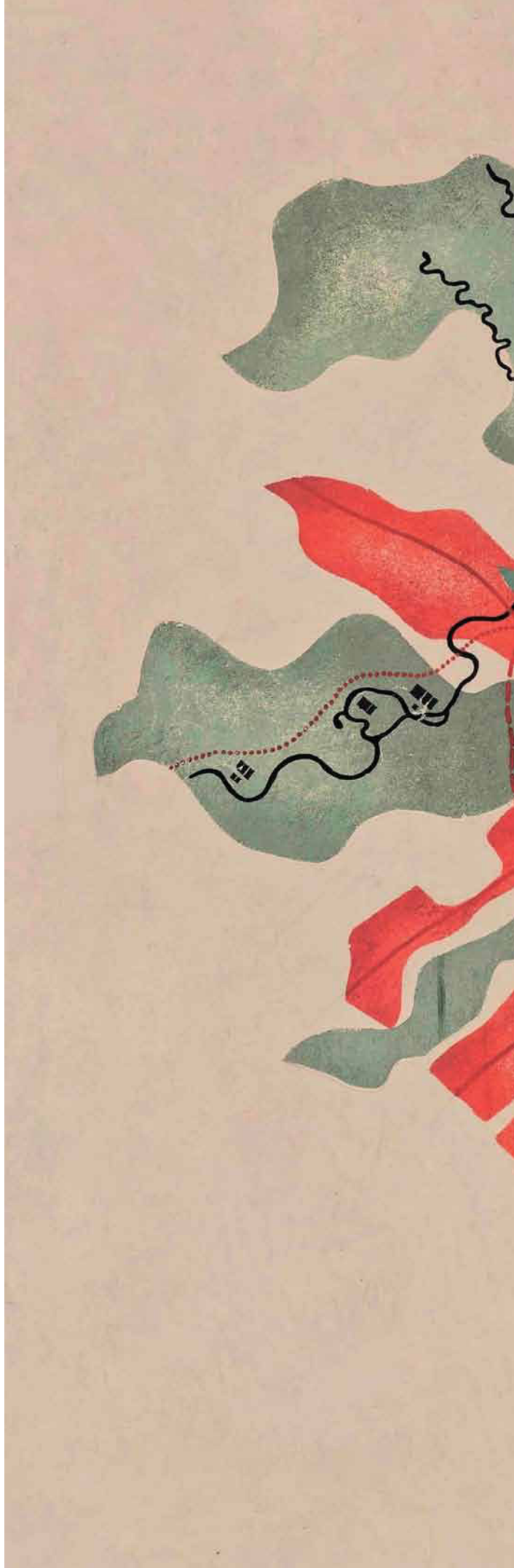
© Нащокина М.В., структура, текст, 2016

© Нащокина М.В., Гандельсман Б.В., Комский М.В.,
подбор и обработка материалов, 2016

© Авторы воспоминаний, 2016

© Орлова И.В., оформление, 2016

© Прогресс-Традиция, 2016



СОДЕРЖАНИЕ

- 9 *Вместо предисловия:*
**«ПОСЛЕДНИЙ УТОПИСТ
РУССКОЙ АРХИТЕКТУРЫ»**
- 10 От составителей
- 11 ГЛАВА I.
М.В. Нащокина
ТВОРЧЕСКИЙ ПУТЬ
- 13 Начало
- 18 Студенческие годы
- 42 Работа в Институте Генерального
плана Москвы.
- 44 *Конкурсный проект планировки
и застройки центральной части
г. Москвы. 1965–1966 г.*
- 56 *Развитие столичного центра*
- 67 Работа в МАРХИ
- 67 *Педагогическая деятельность*
- 78 *«Чему учить и как обучать»*
- 82 *Конкурсные проекты*
- 102 *Дипломное проектирование
1980-1990-х годов*
- 143 **Ученики вспоминают своего Учителя:**
*Анна Алипова, Татьяна Бологова,
Борис Гандельсман, Надежда
Горбунова, Вадим Дворников,
Юлия Ильина, Сергей Истомин,
Александр Кузьмин, Алексей
Куренной, Александр Малинов,
Сергей Мержанов, Дмитрий
Новосельцев, Екатерина Птицына,
Ольга Щербакова, Ольга Фридлянд*
- 157 **А.В. Кузьмин**
Еремин учил нас искать компромисс
- 161 ГЛАВА II.
**АВТОРСКАЯ КОНЦЕПЦИЯ
«РЕТРОРАЗВИТИЯ»
ИСТОРИЧЕСКИХ ГОРОДОВ.
ИЗБРАННЫЕ СОЧИНЕНИЯ
Б.К. ЕРЕМИНА**
- 163 Статьи:
- 163 *Возрождая – развивать!
Через «ретроразвитие»
к новой генерации*
- 171 *«Центр Москвы. Каким ему быть?»*
- 172 *Регламентации или понимание?*
- 181 *Ретроразвитие*
- 189 *Преемственность в развитии
исторических городов*
- 198 *Диалектика идей исторического
наследия*
- 201 *Красная площадь – «норма» или
«священный мемориал»?*
- 209 *Почему Москве нужна
Китайгородская стена?
Или проблема доминант
в историческом центре Москвы
(соавтор - Б.В. Гандельсман)*
- 222 **Архитектурно-планировочные
регламентации и проблема
преемственности в развитии города.
Диссертация на соискание ученой
степени кандидата архитектуры.
МАРХИ, 1987 (фрагменты)**
- 265 **Н.Е. Антонова**
**В поисках утраченного времени:
по направлению к Борису Еремину**

267 ГЛАВА III.

Б.В. Гандельсман

**КОНЦЕПЦИЯ «РЕТРОРАЗВИТИЯ»
В ДИПЛОМНОМ
ПРОЕКТИРОВАНИИ МАРХИ**

- 275 **1982:** «Реконструкция Замоскворечья на основе исторических закономерностей развития».
А. Малинов
- 282 **1986:** «Ретроразвитие»: Реконструкция центра Москвы – Кремля, Китай-Города и Замоскворечья.
В. Авраменко, С. Гудкова, Е. Лагутина
- 290 **1989:** «Возрожденная Неглинная»
В. Макаров, И. Громова
- 298 **1990:** «Возрожденная Москва».
А. Иванов, О. Макарова, В. Савин, О. Омеляненко, М. Кырчанов, В. Палкус
- 332 **1991:** «Москва. Месть природы». Реконструкция долины Москвы-реки в пределах МКАД.
Р. Соломатин, А. Москвин, Д. Мусина, М. Салькова, А. Стасевич, А. Борисевич
- 360 **1992:** «Москва – Третий Рим – Новый Вавилон». Саркастическая утопия.
В. Дворников, М. Медведев, Д. Рябиков, М. Лепин, Б. Гандельсман, И. Ярцева, Е. Топуридзе
- 395 **1993:** «Московский Кремль и Афинский Акрополь».
А. Андреев, Д. Щепетков
- 404 **1993:** «Москва. Реконструкция Замоскворечья».
Н. Остроградский, В. Троян, Г. Троян
- 412 **1995:** «Возрожденная Москва-2».
А. Кирякина, О. Щербакова, Т. Бологова, Н. Савич, П. Яковлев, М. Горшков, Д. Новосельцев, Н. Горбунова, А. Сысов, Е. Птицына, А. Кислов

456 **1998:** Реконструкция района Манежной площади и Александровского сада в Москве. Посткоммунистический мемориал. Саркастическая утопия
А. Клименко

460 **1998:** Возрождение полукольца монастырей в Белом городе.
А. Алипова, Ю. Ильина

466 **1998:** Идеалистические предложения для Коломенской излучины Москвы-реки.
Р. Вайль

471 ГЛАВА IV.

М.В. Нащокина

**ХУДОЖЕСТВЕННОЕ НАСЛЕДИЕ
Б.К. ЕРЁМИНА**

474 1960–1975 гг.

492 1975–1990 гг.

552 1990-е гг.

564 *Андрей Ефимов*

О творчестве Бориса Еремина

565 **Б.К. ЕРЁМИН В ВОСПОМИНАНИЯХ
КОЛЛЕГ И ДРУЗЕЙ**

567 С.М. Бархин, М.А. Белов, А.В. Боков, Ю.В. Григорьев, М.Н. Гурари, А.В. Ефимов, Э.М. Климов, М.В. Комский, Н.Д. Кострикин, И.К. Крутов, И.Г. Лежава, И.И. Лихтеров, О.Г. Максимов, А.Б. Некрасов, Д.С. Соколов, А.Б. Тренин, В.Н. Чефранов, А.С. Щенков

613 **ПРИЛОЖЕНИЯ**

613 Примечания

619 Проекты Б.К. Еремина

620 Публикации и доклады Б.К. Еремина

621 Публикации о Б.К. Еремине и его работах

622 Перечень монастырей, храмов и других памятников архитектуры Москвы, которые воссоздавались, реставрировались или дополнялись в дипломных проектах...

ГЛАВА I.

М.В. НАЦОКИНА

ТВОРЧЕСКИЙ ПУТЬ



Начало

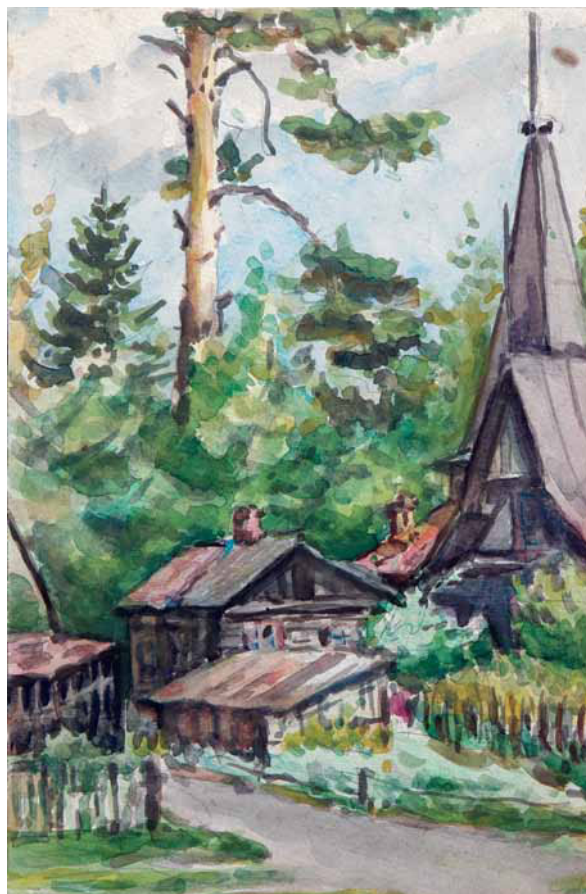
Борис Константинович Ерёмин родился 5 июня 1939 года в семье выходцев из крестьян. Хотя в паспорте местом его рождения был обозначен Загорск (теперь – Сергиев Посад), на самом деле он родился в поселке Правда по Ярославскому направлению железной дороги.

Поселок при станции «Братовщина» (так раньше называлась ст. Правда) был образован в 1903 году из нескольких десятков деревянных дач. Это был тихий дачный поселок, обрамленный зеленью прекрасного соснового леса. После революции из-за близости к Москве и к железной дороге поселок стал расти за счёт пришлого населения, оседавшего здесь надолго. В конце 1920-х годов в него перевели даже лесной техникум, существующий до сих пор. После войны в его окрестностях, на берегах речки Скалбы, еще нетронутых застройкой, сотрудники газеты «Правда» построили базу отдыха, и с 1950-х годов железнодорожная платформа в честь главной коммунистической газеты стала называться «Правда».

Дед Бориса – Григорий Лаврентьевич Ерёмин, поселившись в этом подмосковном поселке,



Платформа Братовщина. Открытка нач. XX в.



Дачная застройка поселка Правда. 1955 г.

устроился работать на железную дорогу, что в то время было очень престижно. У него была большая семья – пятеро сыновей и две дочери, для которых он в начале 1920-х годов выстроил большой добротный деревянный дом на одной из двух главных улиц поселка – Лесной, неподалеку от железнодорожной станции «Правда». Дом оказался в окружении затейливых деревянных дач, которые вскоре начал рисовать его внук.

Младший сын Константин Григорьевич (1914–1942) – отец будущего архитектора, ухаживал за девушкой из деревни в Тверской губернии – Прасковьей Семеновной Никоноровой (1912–1998). Она и стала его женой, хотя незадолго до свадьбы попала под электричку и лишилась правой руки. В семье Ереминых были не рады этому браку: инвалид – в семье не работник. Однако жизнь рассудила иначе. Все сыновья Григория Лаврентьевича погибли на полях Великой Отечественной войны, остались только дочери, и единственным продолжателем мужской линии рода оказался сын Константина

Григорьевича и Прасковьи Семеновны – внук Борис. Позднее он нередко вспоминал, как двухлетний с матерью провожал отца на фронт – запомнил только платформу и сапоги. Отец пропал без вести в начале войны, но сын, уже будучи взрослым, еще в глубине души надеялся, что он чудом остался жив и может быть живет где-то далеко ... Сейчас имя К.Г. Еремина, как и его братьев, выбито на мемориальной стеле, посвященной погибшим в Великой Отечественной войне, установленной в поселке Правда.

Будущий архитектор вырос в дедовском доме близ железнодорожной станции, где ему с мамой и бабушкой Анной Федоровной Никоноровой (1882–1961) – («баззель», как ее называл уже подросший внук) выделили две крошечные комнатки. Военные и послевоенные годы детства, как и у многих ребят его поколения, были голодными. Безотцовщина, мать-инвалид работала в санатории «Правда» кастеляншей – Борис, еще младший школьник, помогал в огороде чем мог, бегал с мальчишками на речку Скалбу (тогда еще вполне полноводную) ловить щурят.

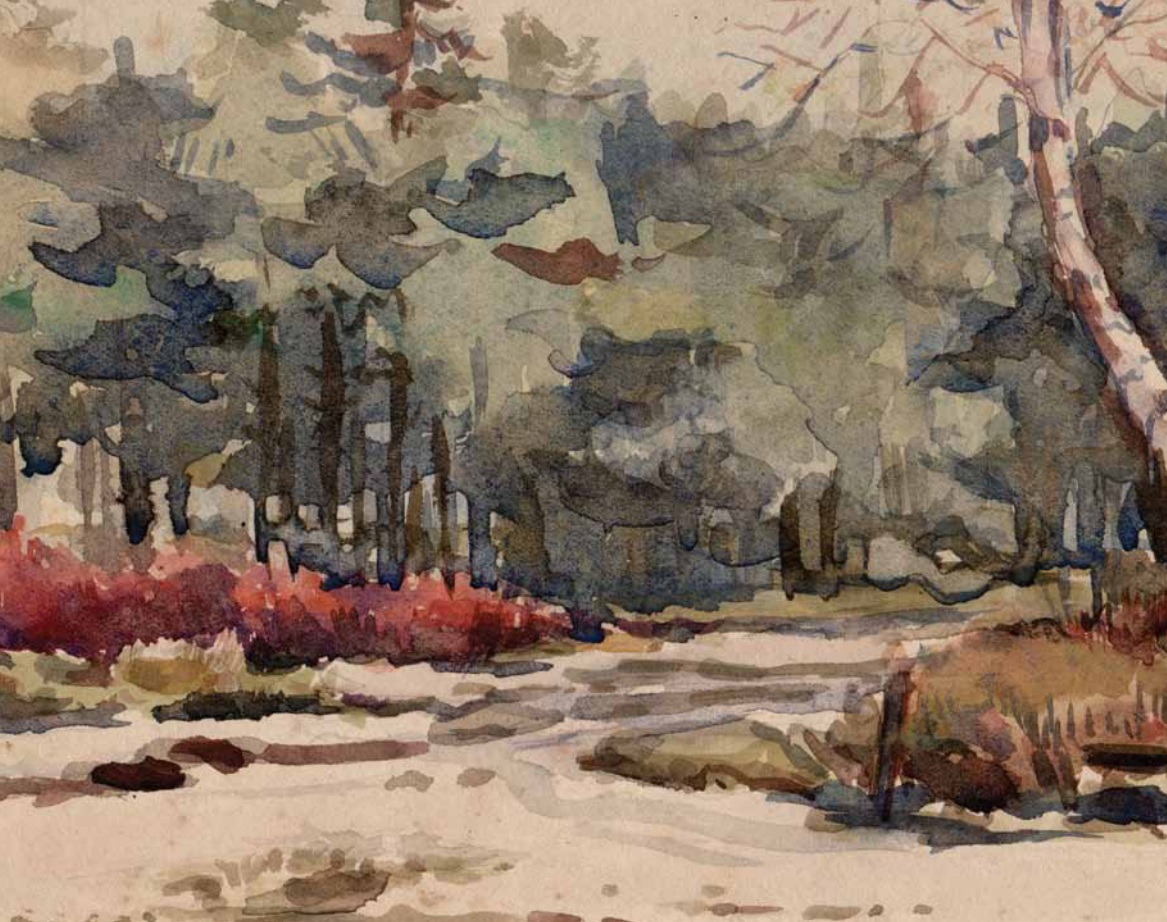
Близкий друг Бориса Анатолий Булычев (впоследствии – авиаинженер, эксперт международного класса по авиационным происшествиям) – выпускник той же поселковой школы-десятилетки №1, рассказывает, что у него рано проявилась тяга к рисованию – в школе он был признанным художником и неизменным выпускающим школьной стенгазеты. По свидетельству соседа по поселку и сокурсника Юрия Григорьева, они часто вместе отправлялись в окрестные поля и леса на этюды. Борис любил рисовать деревья, пни, деревянные избы поселка. Готовясь в институт, рисовал пейзажи Сокольников.

Интересно, что Борис Еремин никогда не был комсомольцем. История забавная: когда пришло время вступать в комсомол, его приятель Толя Булычев решил пошутить и сообщил, что видел, как бабушка чистит Борису ботинки. Строгое комсомольское бюро сочло, что такое поведение недостойно комсомольца, и отказалось принять провинившегося в свои ряды.

Тем не менее Борис очень хорошо учился и в 1956 году закончил обучение с серебряной медалью. К слову сказать, школа в поселке Правда выпустила немало известных людей – от телевизионного комментатора Спартака Беглова до генерала Анатолия Трофимова.



Дом деда на Лесной улице (д.10). 1955 г.



Акварели второй половины 1950 гг.



Решение поступать в Архитектурный институт, видимо, отчасти было подсказано родной теткой – Марией Григорьевной Пивоваровой (урожденной Ереминой), работавшей в МАРХИ на кафедре строительных материалов. Готовиться к поступлению в институт помогли ему школьный учитель по рисованию Юрий Васильевич, первый заметивший его способности, и, конечно, знаменитые подготовительные курсы при Архитектурном институте, через которые прошли почти все окончившие его московские архитекторы.

Студенческие годы

Каждый поступающий в Московский Архитектурный институт раньше сдавал три экзамена по художественной подготовке – два по рисунку (геометрические тела и античная гипсовая голова) и один – по черчению. Их пришел сдавать и юный Борис Еремин. Вполне естественно, что его навыков рисовать гипсовые головы оказалось недостаточно, и он закономерно получил за этот рисунок 2 балла. Однако, не раз получавший похвалы сельских учителей за свои работы, он все же подал апелляцию и пришел на кафедру рисунка со своими пейзажными акварелями и зарисовками. И здесь ему повезло – его принял сам мэтр – Александр Александрович Дейнека (1899–1969) – академик АХ СССР, знаменитый советский живописец, график и педагог, как раз в эти годы (1953–1957) заведовавший в МАРХИ кафедрой рисунка. Юный художник подал свою папку, Дейнека полистал, посмотрел на русоволосого сельского паренька в «золотых» очечках, на рисунки деревьев и живописных пней и сказал: «Ладно, учись» и ... переправил в ведомости «2» на «3». Так свершилось судьбоносное событие, и в 1956 году Борис Еремин поступил в Московский архитектурный институт – тогда лучший ВУЗ страны по выпуску архитекторов.

Среди его учителей было немало маститых архитекторов-практиков и педагогов. На первом курсе он учился в группе знаменитого зодчего 1920-х годов М.Н. Туркуса⁴, руководившего студентами вместе с М.Н. Крюковой и Н.С. Любимовой, на старших курсах его педаго-

Студенты первого курса МАРХИ (слева направо) – Юрий Гайгаров (Барон), Олег Максимов (Маус), Борис Ерёмин (Боб), Евгений Редькин (Лёня). Фото 1957 г. Из архива О.Г. Максимова





Профессора МАРХИ по Введению в архитектурное проектирование, рисунку, истории архитектуры и градостроительству (справа налево, сверху-вниз): М.Н. Туркус, И.В. Ламцов, А.А. Попов, Н.И. Брунов, С.В. Тихонов, В.В. Кратюк, Н.Н. Уллас, В.В. Бабуров, К.Н. Афанасьев, Л.С. Залесская

гами были В.В. Кратюк, Л.С. Залесская, А.А. Попов, консультировать заходили Н.Н. Уллас, К.Н. Афанасьев, С.С. Ожегов, С.И. Телятников. Лекции по градостроительству читали В.В. Бабуров, Ю.Ю. Савицкий; историю архитектуры читали выдающиеся историки архитектуры – Н.И. Брунов и А.В. Бунин, рисунок на первых курсах преподавал А.А. Дейнека и т.д. Благодарность и уважение к своим учителям остались на всю жизнь. С особой любовью он всегда вспоминал Любовь Сергеевну Залесскую (1906–1979) – ученицу Николая Ладовского, замечательного ландшафтного архитектора и жену знаменитого дирижера П.П. Аносова (1900–1962).

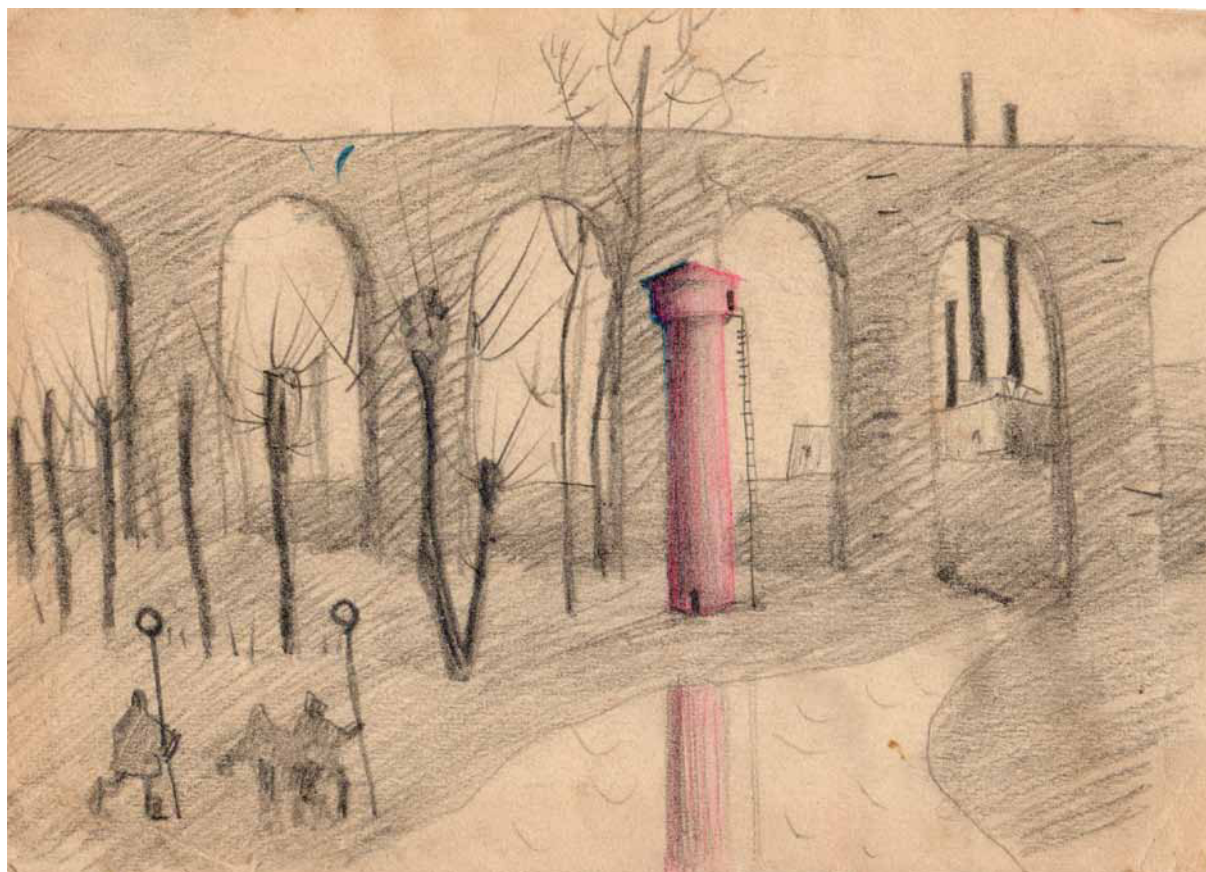


Работы конца 1950 гг.





Пейзажи и пеньки. Акварели и работы маслом второй половины 1950-х гг.



Ростокинский акведук. Рисунок 1950-х годов.



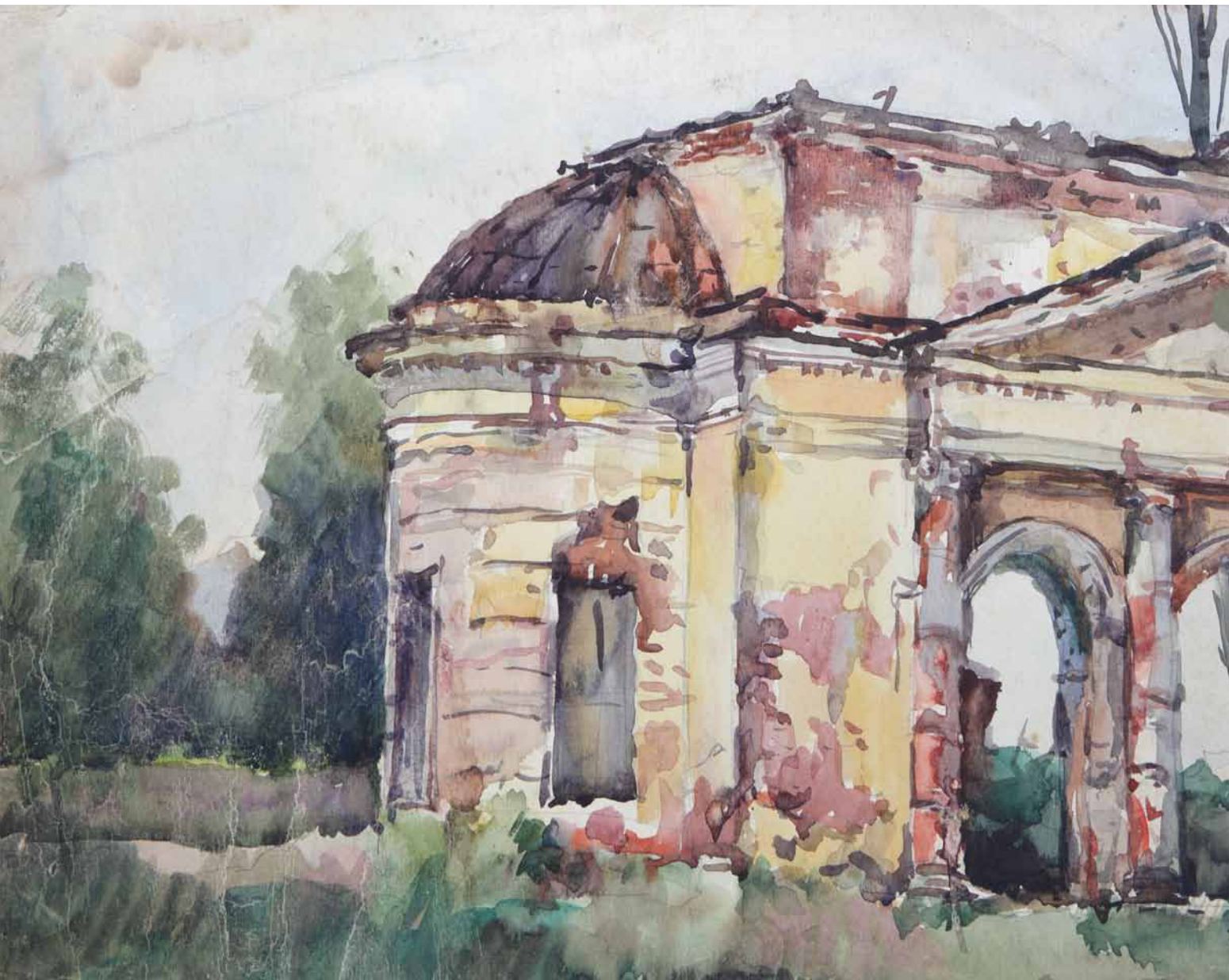
Началась разнообразная студенческая жизнь, в которой появилось много новых друзей, с которыми жил в Алексеевском общежитии на Ярославском шоссе, с которыми ездил на этюды и в ознакомительные поездки в Киев, Львов, Ленинград, с которыми в августе-сентябре 1958 года в Кустанае поднимал целину.

Особую роль в овладении архитектурной и художественной культурой, конечно, играли книги. Сейчас молодым людям, пресыщенным легкой доступностью интернет-информации (не всегда достоверной, как известно), трудно представить себе, что значили для студентов 1950–1960-х годов, да и более поздних лет, книги по искусству. Их было мало, и хотя они выходили в то время невиданными многотысячными тиражами, они немедленно исчезали с прилавков. Наиболее ценимы были книги, чудом привезенные из-за рубежа, в которых публиковались работы художников и архитекторов, которые

Архитектурный пейзаж. Конец 1950-х годов.

советскому искусствознанию были по разным причинам недоступны. С их помощью раздвигались границы мира, появлялась возможность увидеть великие шедевры итальянского Возрождения и работы современных западноевропейских художников и зодчих, которые в равной степени волновали воображение. Борис Еремин тянулся к однокурсникам и старшим студентам, которые обладали такими сокровищами (к Виталию Скобелеву, прежде всего), и, выросший в подмосковном поселке, быстро наверстывал те пробелы в культурном кругозоре, которые, как ему казалось, отличали его от столичных жителей из потомственных архитектурных семей. Неслучайно и в зрелые годы он нередко полушутя говорил о себе: «Я – крестьянин» или «Я – пригородный».

Вид Музыкального павильона в Павловском парке.
Конец 1950-х гг.





Летом 1958 года курс Бориса Еремина от-правили поднимать целину. Анатолий Буль-чев помнит, как провожал его в сквере у метро «Красные ворота» (тогда – Лермонтовская), где было место сбора будущих целинников. Летом 1960 года Борис с друзьями ездил через всю страну в Красноярск на строительную практи-ку⁵. На целине (под Кустанаем) и в Сибири ему удавалось урывками рисовать – остались эски-зы, зарисовки рабочих, крестьянок, лошадей... Страсть к графике и живописи осталась у него на всю жизнь, во многом предопределив впо-следствии художественный характер подачи его проектных разработок.

Большую роль в обучении играли в то время творческие дисциплины – рисунок, живопись, скульптура. Школа МАРХИ, хранившая акаде-мическую систему обучения рисунку, в те годы успешно конкурировала с ведущими профиль-ными ВУЗами. Кафедрой рисунка в первые годы учебы Бориса Еремина руководил уже упомя-нутый А.А. Дейнека, там же преподавал велико-лепный рисовальщик С.В. Тихонов, на живописи работал блестящий акварелист П.П. Ревякин – создатель этой кафедры в МАРХИ (1943 г.).

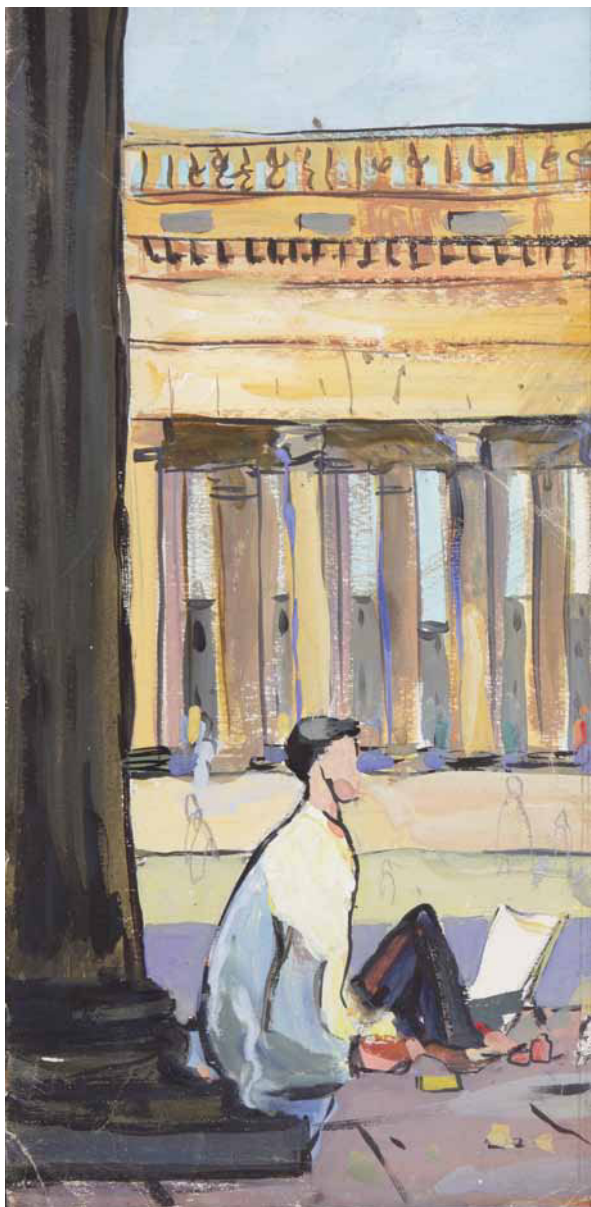


Студенческие работы конца 1950-начала 1960 гг.





Вид из окна 501 аудитории дворового корпуса
МАРХИ. Конец 1950 гг.



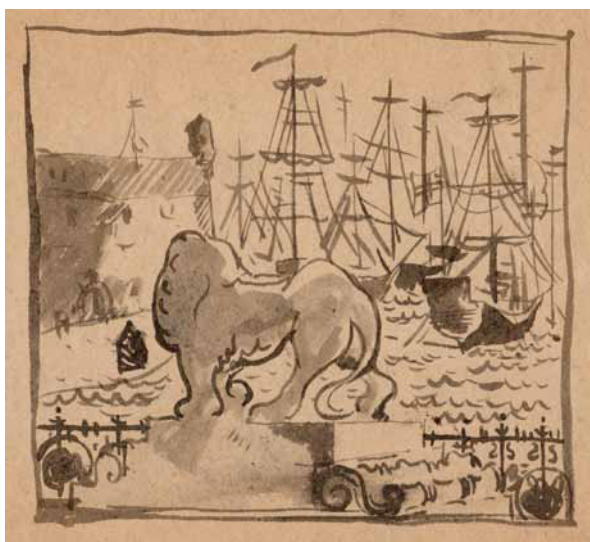


Акварельные виды Петербурга.
Конец 1950-х гг.



Архитектор Борис Ерёмин





Студенческие работы - виды Львова, Бухары, С.-Петербурга, окрестностей Правды. 1959 г.







Целина. Пейзажи и зарисовки.
1958 г.

