

Дорогие читатели!

В этом номере много моделей в спортивном стиле. Это джемперы, брюки, куртка с контрастной отделкой, придающей одежде графичность и динамизм. Такие же задачи выполняет отделка контрастной тесьмой, использованная при создании изделий из трикотажа - платьев и джемперов.

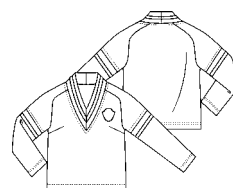
Динамика создается и за счет сочетания ярких цветовых блоков. Пальто и платья получаются такими, что их невозможно не заметить. Ручная роспись на ткани также представляет собой сочетание крупных полос, имитирующих фартук, надетый поверх юбки.

В рубрике "Шаг за шагом" представлена юбка 17 из джинсовой ткани. Асимметричная вставка со складками делает ее чрезвычайно оригинальной. Обработка такого изделия представляет определенную сложность, но наши инструкции помогут с ними справиться.

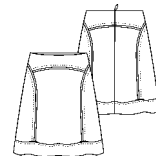
Продолжаем публикацию мужских моделей. В этом номере вы найдете классические брюки. В предыдущем был опубликован пиджак без подкладки. В последующих номерах вас ожидают изделия летнего ассортимента.

С уважением, редакция журнала

Мода все чаще
вдохновляется спортом:
спортивная одежда
всегда комфортна, плюс
все эти полоски, бейки
и канты визуально
стройнят фигуру и без
физических усилий.



5 Джемпер ●●
Размеры 34-54



8 Юбка ●●●
Размеры 34-54

Спортивная форма

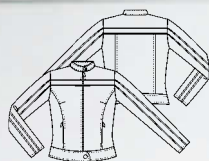


Джемпер с иголки

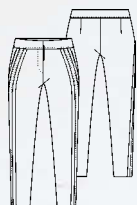
Джемпер 5 (см. также стр. 58) – по сути классическая спортивная модель в рафинированном варианте. Основная часть модели выполнена из гладкого трикотажа, верхние части рукавов – из рельефного трикотажа, а бейка горловины – из плотного трикотажа цвета экрю. Отделочная тесьма и эмблема в ретро-стиле служат яркими акцентами. В пару к джемперу предлагается **юбка 8** (см. также стр. 4) из перфорированной искусственной кожи. Джемпер можно надеть и с джинсами, получится комплект в стиле casual.

Байкерский шик

Комплект создан по мотивам экипировки для мотоспорта. Потрясающая трехцветная **куртка 1** из искусственной кожи имеет характерную застежку-молнию, отделочные строчки, карманы с застежками-молниями в рельефах переда. Зауженные книзу **брюки 2** (см. также стр. 50) в духе 70-х, с притачным поясом, боковыми карманами и выразительными лампасами (контрастная тесьма, настроенная на боковые вставки брюк).



1 Куртка ●●●●●
Размеры 34–54



2 Брюки ●●
Размеры 34–54



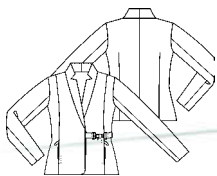
*Куртка из
искусственной кожи -
беспроигрышный
вариант.
Альтернатива -
плотный тяжелый
нейлон.*



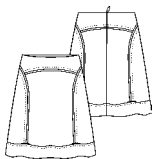
Спортивная элегантность

Жакет 15 прилегающего силуэта, с оригинальным воротником дополнен деталями, разбавляющими классический вид модели спортивной стилистикой: черным «ремнем» с карабином и карманами в рельефах с застежками-молниями.

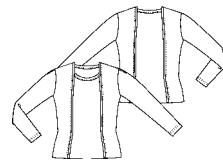
Юбка 8 (см. также стр. 2) с кокетками и округлыми рельефами из перфорированной искусственной кожи декорирована широкой каймой из гладкой кожи.



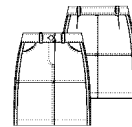
15 Жакет ●●●●
Размеры 34–54



8 Юбка ●●●●
Размеры 34–54



7 Джемпер ●●●●
Размеры 34–54



18 Юбка ●●●●
Размеры 34–54

С полосками по бокам
Джемпер 7 (см. также стр. 11, 59) выполняется из лайкры двух цветов и комплектуется с прямой **юбкой 18** из неопрена с начесом на изнаночной стороне, с горизонтальными и вертикальными рельефами и отделкой контрастной тесьмой по боковым швам.



*Хотите, чтобы
жакет выглядел
по-спортивному?
Выполните его из
плотного гладкого
трикотажа*

МАГАЗИН ТКАНИ

всё для шитья и рукоделия

- Более 5 тыс. видов тканей
- Ткани высокой моды
- Прикладные материалы
- Фурнитура от лучших мировых производителей
- Все для вышивки, вязания и бисероплетения
- Гобелены в рамках

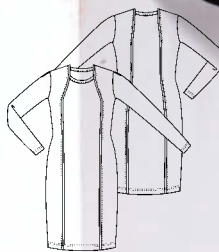
РЕКЛАМА

м. «Филевский парк», ул. Минская, 6
Будни с 9.00 до 19.30. Суббота, воскресенье с 10.00 до 18.30
тел.: (499) 144-2804 www.tkaniminskaya6.ru



Вторая кожа

Облегающее платье 6 (см. также стр. 13, 60) из бордового гладкого трикотажа в сочетании с черным рельефным трикотажем сидит на фигуре как вторая кожа. Модель без застежки отделана контрастным кантом в швах рельефов.



6 Платье ●●●●
Размеры 34–54

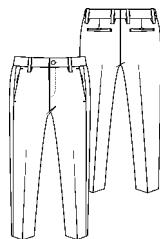
Одежда для Него

Просьбы опубликовать модели для мужчин все чаще приходят в редакцию журнала. Поэтому в ближайших выпусках в этой рубрике мы будем представлять мужские модели. В этом номере — брюки.



Идеальные мужские брюки

Брюки 23 зауженной книзу формы включают все элементы классических мужских брюк: боковые карманы с отрезными бочками спереди и карманы в рамку сзади, притачной пояса со шлевками для ремня и застёжкой на петлю и пуговицу. И, конечно, «стрелки» — заутюженные сгибы брюк на передних и задних частях, которые придают законченность классической модели.



23 Мужские брюки ●●●●●
Размеры 34–54

СОВЕТЫ

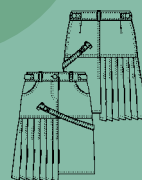
***ЗОЛОТОЕ ПРАВИЛО МУЖСКИХ БРЮК:** ДЛИНА ДОЛЖНА БЫТЬ ТАКОЙ, ЧТОБЫ БРЮКИ ВНИЗУ НЕ СОБИРАЛИСЬ «ГАРМОШКОЙ», А ОБРАЗОВЫВАЛИ СПЕРЕДИ ОДНУ НЕБОЛЬШУЮ СКЛАДКУ. СЗАДИ БРЮКИ, В ЗАВИСИМОСТИ ОТ ИХ ШИРИНЫ, ДОЛЖНЫ ЗАКАНЧИВАТЬСЯ ТОЧНО НАД КАБЛУКОМ ИЛИ ЗАКРЫВАТЬ ЕГО НАПОЛОВИНУ.

***ТКАНЬ ДЛЯ БРЮК ВЫБИРАЙТЕ С НЕБОЛЬШИМ СОДЕРЖАНИЕМ ПОЛИЭСТЕРА,** ТОГДА ЗАУТЮЖЕННЫЕ «СТРЕЛКИ» БУДУТ ЛУЧШЕ ДЕРЖАТЬСЯ.



Пестротканые материалы, цветочные мотивы, юбка в складку — типичный английский стиль в современной интерпретации.

ПОШАГОВУЮ
ОБРАБОТКУ
ЮБКИ СМ.
НА СТР. 52-55

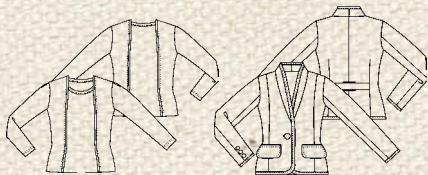


17 Юбка ●●●●
Размеры 34-54

Новая романтика

Стиль Шанель

Жакет плюс юбка в складку – классика жанра в современном переложении. Пару удобному **жакету 16** прилегающего силуэта, с отделкой трикотажной бейкой, составляет **джерпер 7** (см. также стр. 5, 11, 59) из двустороннего трикотажа, в котором используются обе стороны: меланжевая – для боковых частей и «елочку» – для центральных.

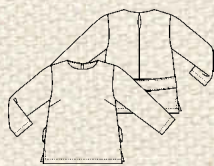


7 Джерпер ●●●● 16 Жакет ●●●●
Размеры 34–54 Размеры 34–54

Оригинальная юбка

Джерпер 20 (см. также стр. 10, 50) прямого силуэта, с застежкой и хлястиком на спинке, шлицами в боковых швах выполнен из хлопкового сатина с принтом в виде стрекоз.

В комплекте – **юбка 17** (см. также стр. 52) неравномерной длины, каждое полотнище которой состоит из четырех деталей, а в горизонтальный шов изделия втачана асимметричная отделочная деталь в складку. Модель с «брючной» застежкой спереди, боковыми карманами с закругленными входами, поясом, украшенным кожаными ремешками с пряжками. Еще один фантазийный элемент – декоративный ремень-шлея, концы которого застегиваются на кнопки.



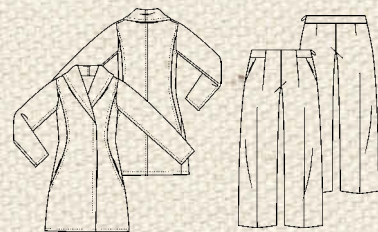
20 Джерпер ●●
Размеры 34–54





Расслабляемся!

Этот комплект из трех предметов необыкновенно комфортен и при этом смотрится очень стильно. Он состоит из **длинного жакета 11** (см. также стр. 13), «квадратного» **джерпера 20** (см. также стр. 9, 50) с рисунком в виде стрекоз и прямых **брюк 14** из тонкого мягкого твида. Брюки с застежкой в боковом шве, боковыми карманами и комбинированным поясом.



11 Длинный жакет ●●
Размеры 34–54

14 Брюки ●●●●
Размеры 34–54

Все из твида

Джемпер 7 (см. также стр. 5, 8, 59) из двустороннего трикотажного крепа с рисунками а-ля твид – меланж и «в елочку», которые сочетаются в изделии, прекрасно смотрится с прямыми **брюками 14**, создавая «твидовый» комплект.



7 Джемпер ●●●●
Размеры 34–54





Цветочный мотив

Платье 6 (см. также стр. 5, 60) стало жемчужиной коллекции. Яркий цветочный рисунок создает прекрасное настроение, а эластичный материал и покрой платья без застежек обеспечивают комфорт в носке. Модель выполняется из двух видов трикотажа, рельефные швы отделаны втачным контрастным кантом, что визуально стройнит фигуру.



6 Платье ●●●●
Размеры 34-54

Уютно

Длинный жакет 11 (см. также стр. 10) прилегающего силуэта с воротником "шаль", карманами в рельефных швах и застежкой на пришивные кнопки станет уютным дополнением к платью.



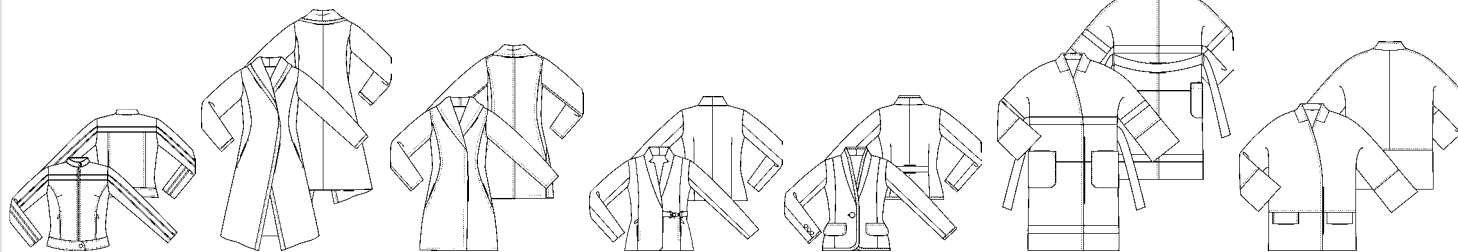
11 Длинный жакет ●●
Размеры 34-54



Парад моделей

На этой странице представлен обзор всех моделей. Количество точек указывает на степень сложности изготовления модели. Модели пронумерованы. По номеру модели вы найдете описание работы к данному изделию в инструкциях к пошиву. На странице журнала, номер которой указан под рисунком модели, есть фото модели. Полное описание работ к данным моделям дано ниже в этом блоке.

ЖАКЕТЫ/ПАЛЬТО/КУРТКА



1 КУРТКА ●●●●●
Размеры 34-54

10 ЖАКЕТ ●●
Размеры 34-54

11 ЖАКЕТ ●●
Размеры 34-54

15 ЖАКЕТ ●●●●●
Размеры 34-54

16 ЖАКЕТ ●●●●
Размеры 34-54

21 ПАЛЬТО ●●●●
Размеры 34-54

22 ПАЛЬТО ●●
Размеры 34-54

Стр. 3

Стр. 58

Стр. 10,13

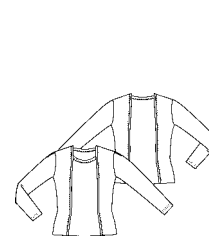
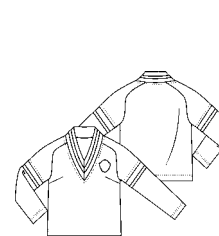
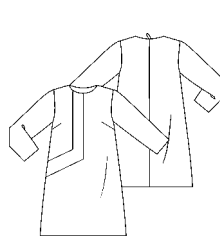
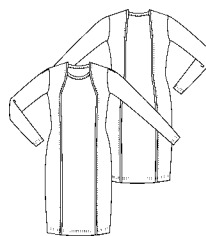
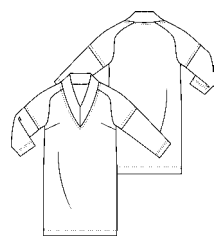
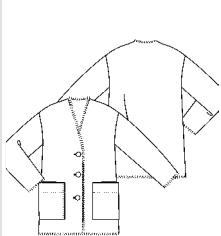
Стр. 4

Стр. 9

Стр. 51

Стр. 49

ПЛАТЬЯ



26 ЖАКЕТ ●
Размеры 34-54

4 ПЛАТЬЕ ●●
Размеры 34-54

6 ПЛАТЬЕ ●●●
Размеры 34-54

19 ПЛАТЬЕ ●●
Размеры 34-54

5 ДЖЕМПЕР ●●
Размеры 34-54

7 ДЖЕМПЕР ●●●
Размеры 34-54

Стр. 56,57

Стр. 16

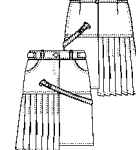
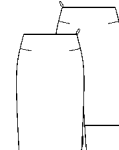
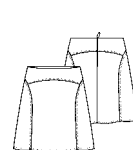
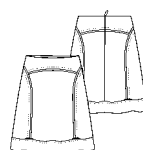
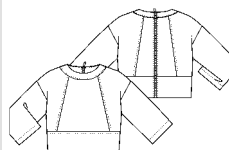
Стр. 5,13,60

Стр. 49

Стр. 2,58

Стр. 5,8,11,59

ЮБКИ



12 ДЖЕМПЕР ●●
Размеры 34-54

20 ДЖЕМПЕР ●●
Размеры 34-54

24 ДЖЕМПЕР ●●
Размеры 34-54

8 ЮБКА ●●●
Размеры 34-54

9 ЮБКА ●●
Размеры 34-54

13 ЮБКА ●●
Размеры 34-54

17 ЮБКА ●●●
Размеры 34-54

Стр. 12

Стр. 9,10,50

Стр. 61

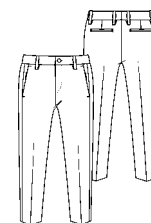
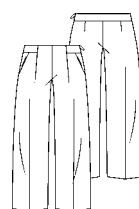
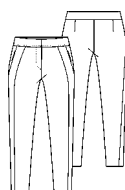
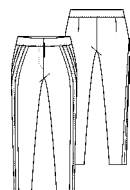
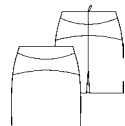
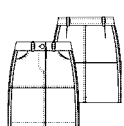
Стр. 2,4

Стр. 58

Стр. 14,15

Стр. 9,52

БРЮКИ



18 ЮБКА ●●
Размеры 34-54

25 ЮБКА ●●
Размеры 34-54

2 БРЮКИ ●●
Размеры 34-54

3 БРЮКИ ●●
Размеры 34-54

14 БРЮКИ ●●●
Размеры 34-54

23 МУЖСКИЕ
БРЮКИ ●●●●
Размеры 34-54

Стр. 4

Стр. 61

Стр. 3,50

Стр. 58

Стр. 10

Стр. 6

Степени сложности

- для начинающих
- для практикующих
- для тех, кто шьет давно и уверенно
- для специалистов
- для специалистов с большим опытом

КАК ОПРЕДЕЛИТЬ РАЗМЕР

Внимание! Параметры изделий в журнале могут отличаться от размеров готовой одежды. Поэтому прежде чем приступить к раскрою материала и пошиву изделия, сначала следует выполнить основные измерения фигуры и определить подходящий размер по представленной таблице.

- Завяжите на талии узкую ленту или тесьму и оставьте ее на все время проведения измерений.

- Запишите все измерения, по ним вы сможете определить, какой размер вам наиболее подходит.

- Обведите в таблице размерных признаков значения, которые ближе всего к вашим измеренным величинам или совпадают с ними. Скорее всего некоторые цифры будут находиться в разных колонках. Это означает, что при выборе размера следует ориентироваться на ключевые измерения для конкретного изделия. А в некоторых случаях лекала деталей потребуют подгонки по фигуре.

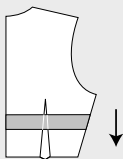
- Для плечевых изделий (платья, блузки, жакеты и т. п.) ориентируйтесь на Обхват груди, а для поясных изделий (юбки, брюки) – на Обхват бедер. Сверяйте измерения фигуры только со значениями в таблице, никогда не соотносите их с параметрами лекал! В лекала уже включены прибавки на свободное облегание в зависимости от модели.

- Если ваш рост значительно отличается от данного в таблице в большую или меньшую сторону, вам необходимо внести изменения в лекала – удлинить или укоротить детали соответственно.

Как удлинить или укоротить лекала деталей

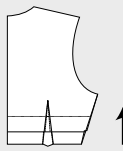
Удлинить лиф

Чтобы удлинить лиф, следует разрезать лекала переда и спинки по горизонтали на уровне середины бокового среза, раздвинуть части лекала до нужной длины и заклеить разрез полосой кальки.



Укоротить лиф

Чтобы укоротить лиф, следует заложить на лекала переда и спинки горизонтальную складку на уровне середины бокового среза, чтобы получились лекала нужной длины. Подклеить складку, внимательно следя, чтобы не перекосилась линия, показывающая направление долевой нити.



Удлинить юбку

Юбку удлиняют так же, как лиф, разрезая лекала переднего и заднего полотнищ юбки по линии бедер.



Удлинить брюки

Брюки удлиняют как лиф, разрезая лекала передней и задней частей по линии колена.



Обратите внимание!

Проводить измерения фигуры следует в нижнем белье, которое не деформирует мягкие ткани тела человека. Следите, чтобы сантиметровая лента при измерении не сильно стягивала тело, она должна относительно свободно облегать фигуру.

КАК ВЫПОЛНЯТЬ ИЗМЕРЕНИЯ

Рост

Измеряется от макушки до пола.

Обхват груди

Измеряется горизонтально вокруг грудной клетки по наиболее выступающим точкам груди.

Обхват талии

Измеряется горизонтально вокруг линии талии, чуть выше пупка.

Обхват бедер

Измеряется горизонтально по наиболее выступающим точкам ягодиц (при измерении для некоторых типов фигур следует учитывать выпуклость живота и/или бедер).

Длина спины до талии

Измеряется вертикально вдоль позвоночника от седьмого шейного позвонка до ленты, повязанной на линии талии.

Обхват руки (плеча)

Сантиметровая лента проходит вокруг самой широкой части руки.

Длина рукава

Измеряется от точки основания шеи по линии плеча, далее – по немного согнутой в локте руке, до запястья.

Высота сидения

Сядьте прямо на стул с плоским сидением. Измеряется расстояние (по вертикали) от линии талии сбоку до сидения стула.

Внимание! Сантиметровая лента не должна огибать выпуклость бедер! Совет: для данного измерения лучше использовать линейку.

Следующие измерения не входят в таблицу, но они также важны.

Длина ноги (по внутренней поверхности)

Измеряется от паховой области по внутренней стороне ноги до пола.

Обхват бедра

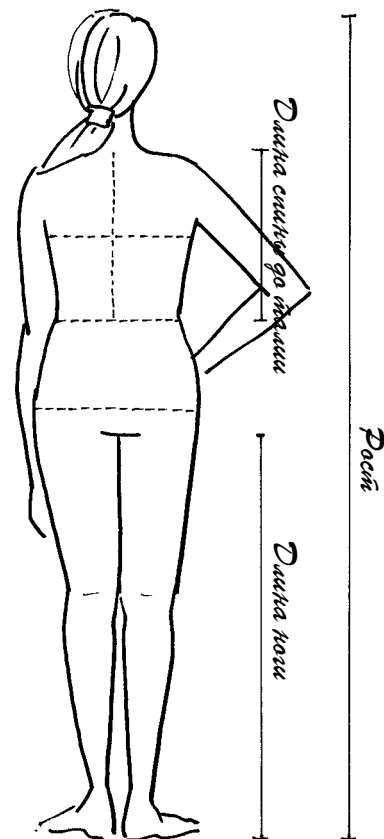
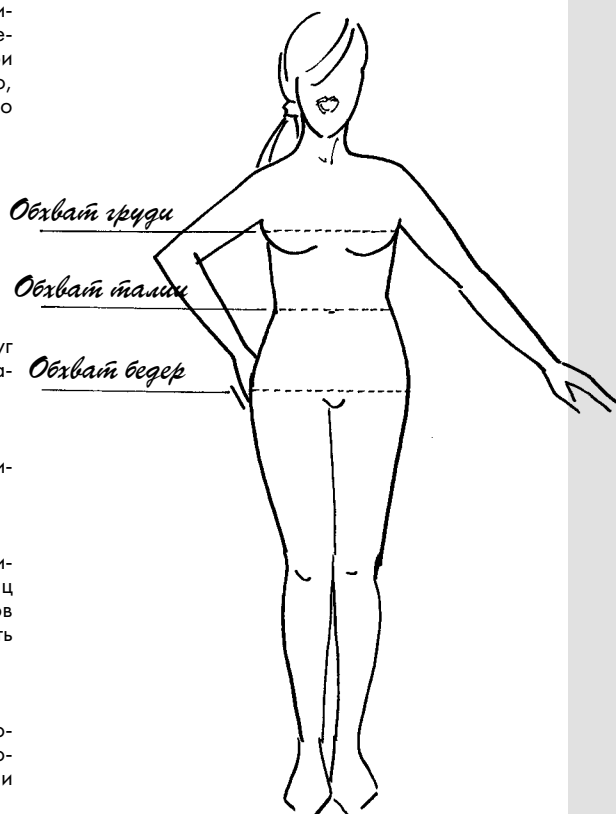
Измеряется вокруг ноги – в самой широкой части бедра.

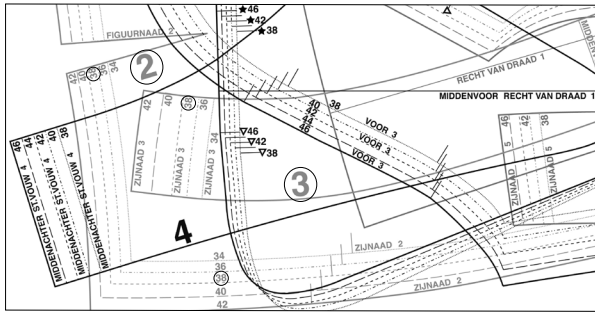
Длина плечевого изделия

Измеряется от седьмого шейного позвонка вдоль позвоночника до уровня модельной длины изделия.

Длина поясного изделия

Измеряется от нижнего края ленты, завязанной на линии талии, до уровня модельной длины изделия.





Как перенести лекала деталей

В описании каждой модели указано, на каком листе находятся лекала к ней. Все детали одной модели имеют один цвет. Номера лекал на листе соответствуют номерам на плане раскладки, представленном в описании. Контуры деталей разных размеров имеют разное начертание. Размеры обозначены у соответствующих линий.

Копирование деталей

Обведите детали нужного размера фломастером или маркером. Положите прозрачную бумагу (например, кальку) поверх листа с лекалами и скопируйте лекала по контуру. Перенесите все символы, знаки, внутренние линии и надписи на лекалах. Линии некоторых деталей, например подкройных обтачек, подбортов, располагаются внутри основной детали, их нужно копировать отдельно.

Зеркально скопировать (выполнить в разворот)

Иногда на листе лекал дается половина детали, из которой нужно сделать цельную. Расположите скопированную половину детали повторно на бумаге и вырежьте еще раз. Так вы получаете две части детали, которые нужно склеить по средней линии (оси симметрии), чтобы получилась цельная деталь.



Линии соединения лекал

Некоторые крупные детали на листе лекал разделены на две или более частей. После копирования их нужно склеить между собой по указанным линиям, совмещая одинаковые контрольные знаки.



Словарь терминов и обозначений на лекалах

Aansluitlijn = линия соединения
Afkniplijn = линия отреза

open, opening = открытый участок, застежка, не застрчивать

Beleg = обтачка, подборт, внутренняя деталь
beleglijn = линия (срез) обтачки, подборта, внутренней детали
Binnenbeennaad = линия шагового шва/среза
Boven = вверх(у)
Boventmouwlijn (boventmouwpaad) = верхний срез рукава
Bovenzak = подкладка кармана («верхняя», меньшая деталь)

Panel = крупный рисунок/принт
Panelhoogte = высота рисунка
Panellijn = граница рисунка
Perslijn = заутюжить по этой линии
Plooi = складка

Ceintuur = пояс

Recht van draad, r.v.dr. = долевая нить/направление нитей основы/направление петельных столбиков
Rechts = правый, справа
Rimpelen = соборить
Rits, ritsopening = застежка-молния
Ruit = рисунок в клетку

Deel = деталь
Deelnaad = шов соединения деталей
Doorkniplijn = линия разреза

Schouder = плечо/линия плеча
Schoudernaad = плечевая линия (шов)

Figuurpaad = вытачка

Spiegellijn = ось симметрии

Goede kant = лицевая сторона

Split = застежка, разрез, шлица
Stiklijn = линия строчки, шва
Stofvouw, st.vouw, st.v. = сгиб материала
Stofbreedte, stofbr. = ширина материала
Stof enkel = материал в один слой
Strook = полоса, обтачка, оборка
Strooklijn = линия обтачки

Haak en oog = крючок/петля
Heuplijn = линия бедер

Taillelijn = линия талии
Tunnel = кулиски
Tunnellijn = линия кулиски

Klep = клапан
Kleplijn = линия клапана
Knoopsgat = прорезная петля
Knoop = пуговица
Kraag = воротник

Verkeerde kant = изнаночная сторона

Lijn = линия, срез
Links = левый, слева
Lus = шлевка, навесная петля

Voering = подкладка
Voeringlijn = линия (срез) подкладки
Voor = передняя часть, к переду
Vouw = сгиб
Vouwlijn = линия сгиба

Met = с, вместе с
Middenachter, M.A. = средняя линия/середина спинки (СС) или задней части (СЗ)
Middenvoor, M.V. = средняя линия/середина переда, передней части (СП)
Model = модель

Zak = карман
Zakingang = вход в карман
Zaklijn = линия кармана
Zelfkant = кромка материала
Zijnaad = боковая линия (шов)

Naad = шов

Ondermouwlijn (ondermouwpaad) = нижний срез рукава

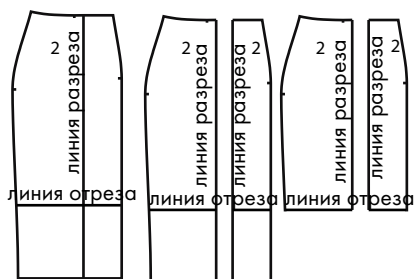
ТАБЛИЦА РАЗМЕРНЫХ ПРИЗНАКОВ ФИГУР ЖЕНЩИН РОСТОМ 172 СМ

Размер	34	36	38	40	42	44	46	48	50	52	54	56
Обхват груди	83	87	91	95	99	103	107	113	119	125	131	137
Обхват талии	67	70	73	77	81	85	89	95	101	107	113	119
Обхват бедер	92	95	98	102	106	110	114	120	126	132	138	144
Длина спины до талии	41,6	41,8	42	42,2	42,4	42,6	42,8	43	43	43	43	43
Обхват руки (плеча)	28	29	30	31,5	33	34,5	36	38	40	42	44	46
Длина рукава (от шеи)	70,5	71,5	72,5	73,5	74,5	75,5	76,5	77,5	78,5	79,5	80,5	81,5
Высота сидения	26	26,5	27	27,5	28	28,5	29	29,5	30	30,5	31	31,5

Линии разрезов

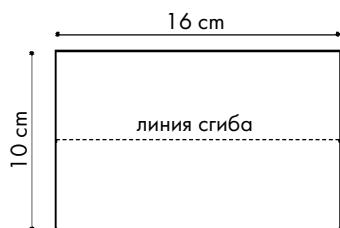
Некоторые детали изделия нужно разрезать на части перед тем, как выкраивать из ткани. Например, если в модели предусмотрены декоративные швы (кокетки, рельефы и др.).

В случае, когда даются несколько вариантов длины моделей, то следует определить длину выбранной модели и отрезать лишнее по указанной линии.



Детали прямоугольной формы

Мелкие детали прямоугольной формы, например клапан, манжета или пояс, не показаны на листе лекал. Их необходимо начертить самостоятельно. Чертеж детали и все параметры без учета припусков на швы даются в описании. Линия сгиба в них обозначена пунктиром.



Сколько нужно материала?

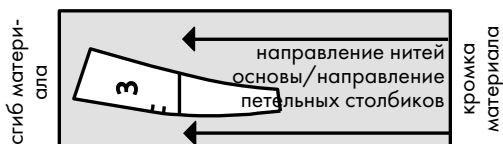
Расход материала указан на плане раскладки лекал в описании к модели.

Обратите внимание:

- если материал с рисунком, требующим подгонки на швах, например клетка, полоска или крупнорепорточный рисунок, то материала потребуется больше, поскольку лекала деталей раскладываются так, чтобы после их соединения рисунок был совмещен (по возможности) на швах;
- принт – это один крупный рисунок на материале;
- важно: некоторые материалы дают усадку после стирки; материалы необходимо замочить в воде, высушить и тщательно отутюжить перед раскроем. Другой способ предотвратить усадку материала – продекатировать его, т.е. обработать влажным паром. Но обратите внимание на рекомендации производителя – некоторые виды материалов нельзя стирать, их можно подвергать только химической чистке.

Расположение лекал на материале

Располагайте детали в одном направлении, учитывая направление ворса и/или рисунок ткани.



Детали следует выкраивать по направлению нитей основы или направлению петельных столбиков (на трикотажных полотнах) – т.е. вдоль кромок материала. Линия направления нитей основы (направление петельных столбиков) всегда указана на лекалах.

Важно! Внимательно смотрите план раскладки: некоторые детали требуются выкроить несколько раз.

Выкраивание деталей из материала

Сгиб материала

Сгиб, который образуется при складывании материала вдвое.

Кромки материала

Узкие полосы, отличающиеся выработкой от основного переплетения материала, проходящие вдоль его краев (т.е. вдоль нитей основы/петельных столбиков).

Раскладка материала в сгиб

Материал, сложенный вдоль пополам лицевой стороной внутрь.

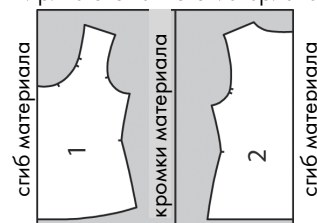
Раскладка материала в разворот

Материал, разложенный лицевой стороной вверх. Будьте внимательны: в этом случае нужно выкраивать правую и левую детали изделия в зеркальном отражении.

Раскладка материала в сгиб, кромками встык

Сложите материал в два слоя, сдвигая обе кромки друг к другу в середину или на необходимую ширину. Таким образом сгибы получаются с двух сторон.

ширина сложенного материала



Припуски на швы

- 1 см (если не указано другое) для всех срезов, кроме тех, что обрабатываются швом вподгибку. В некоторых случаях (широкая отделочная строчка, сильно осыпаемый на срезах материал и др.) припуски швов могут быть увеличены.
- 3–5 см (если не указано другое) на подгиб низа изделий, низа рукавов, низа отлетных кокеток, на подгиб накладных карманов и др.
- 1–1,5 см – для всех срезов подкладки.

Обратите внимание, указанные величины припусков на швы даны для изделия, посадка которого на фигуре уже откорректирована. Если изделие будет подгоняться по фигуре, то припуски швов следует увеличить на величину запасов для примерки.

Сначала следует выполнить макет модели из недорогого материала, напоминающего по свойствам материал изделия, затем выполнить примерку на фигуре, откорректировать посадку, размер и местоположение отделочных деталей и т.д., и после этого выкраивать изделие из основного материала.

Складка на подкладке спинки

Если изделие выполняется с подкладкой, то по задней средней линии подкладки спинки рекомендуется выполнить складку, которая обеспечивает свободу движения при носке изделия. Для получения складки следует расположить подкладку спинки вдоль линии сгиба материала, на расстоянии 2-3 см от него (подкладку спинки не разрезать!). При обработке подкладки спинки складку с изнаночной стороны следует стачать на трех участках, длиной по 3–6 см: от горловины вниз, от нижнего среза спинки вверх и в области линии талии; припуск складки заутюжить на одну сторону.

Несимметричные детали

Если в модели есть несимметричные детали или вы используете материал с рисунком, требующим совмещения на швах, то для выкраивания следует разложить материал в разворот. В этом случае хорошо видны особенности рисунка.

- Сначала необходимо все детали, разделенные на части, сделать цельными, а детали со сгибом выполнить в разворот. Некоторые детали могут иметь правые и левые части.
- Раскладывать детали всегда следует на лицевой стороне материала. С особым вниманием выкраивать левые и правые детали.

