

ПОДМОСКОВНЫЙ ЛЕТОПИСЕЦ

Историко-краеведческий
альманах

3(49)2016



8

История Балашихинской
хлопкопрядильной фабрики

38

Пушкинская земля
и Дом Романовых

78

Сплетение судеб:
Дурылин.
Мамонтовы.
Самарины

История
и достопримечательности
Балашихи

Содержание

Павильон Товарищества «Владимир Алексеев»



Путеводитель

2 **Мargarита Агафонова**
Туристические маршруты
Балашихи

Клеймо мастеров

8 **Наталья Бобыкина**
История Балашихинской
хлопкопрядильной фабрики

Малоизвестное

12 **Наталья Сотникова**
Дмитрий Рябушинский —
от коммерции к науке

19, 25 **Свиток новостей**

Грады Московии

20 **Виталий Тетеряник**
Город, опередивший время



Здание первого
аэропорта
Шереметево

Поиски. Открытия. Находки

26 **Ольга Кирьянова, Сергей Самохвалов**
Царская дорога в Химках

31 **Книги-новинки**
Валерий Туманов
Новая книга о героях
Пушкинской земли

Юбилей

32 Жизнь Сергея
Владимировича Алексеева
в его добрых делах



С.Н. Дурьлин

Путеводитель

38 **Василий Панченков**
Пушкинская земля
и Дом Романовых

47 **Новые книги**

Поиски. Открытия. Находки

48 **Игорь Кувырков**
Архитектурная история
храма Успения Пресвятой
Богородицы в Трахонеево

Иван Сергеевич
и Ольга
Александровна
Шмелёвы
с сыном Сергеем



Древо просвещения

56 **Галина Долгирева**
Подвижник краеведения
В.А. Долгирев

Неисчезнувший след

60 **Светлана Долгополова**
Венчание в домовый церкви
во имя митрополита Филиппа

67 **Музеи Подмосковья**

Неисчезнувший след

68 **Людмила Гладкова**
«Друг ты мой милый
и единственный...»

77 **Некролог**

Родовое гнездо

78 **Виктория Торопова**
Сплетение судеб: Дурьлин.
Мамонтовы. Самарины

94 **Алексей Галанин**
Дворец для фаворита

ПОДМОСКОВНЫЙ ЛЕТОПИСЕЦ

Историко-краеведческий
альманах

3(49)2016

Выходит один раз в квартал. Распространяется в розницу и по подписке.
Индекс в объединённом каталоге «Пресса России» 11256

Учредители

ГАУ МО «Издательский дом «Московия»
ОАО «Подольская фабрика офсетной печати»
ООО «Медиа Подмосковья»
ГАУ МО «Издательство «Подмосковье»

Издатель

ОАО «Подольская фабрика офсетной печати»
Выпускается при информационном содействии
Главного управления по информационной политике
Московской области

Выпуск издания осуществлён при финансовой
поддержке Федерального агентства по печати
и массовым коммуникациям

Редакционный совет

Н.С. Ватник

Кандидат исторических наук, доцент Московского
социально-гуманитарного института

В.Н. Захаров

Доктор исторических наук, заместитель директора
по научной работе Института истории РАН

В.Ф. Козлов

Кандидат исторических наук, профессор, председа-
тель Союза краеведов России

А.А. Шаблин

Кандидат исторических наук, доцент Московского
социально-гуманитарного института, председа-
тель Луховицкого краеведческого общества

С.Ю. Шокарев

Кандидат исторических наук, доцент
Российского государственного гуманитарного
университета

Н.А. Чернышова

Председатель Союза журналистов Подмосковья.
Главный редактор ГАУ МО «Издательство
«Подмосковье»

Главный редактор **С.Ю. Шокарев**
Ответственный секретарь **Н.В. Рыбалко**
Дизайн и вёрстка **А.М. Игитханян, Б.Г. Аразян**

В номере использованы фотографии
**С. Гордеева, В. Разумова, а также из фондов
Балашихинского историко-краеведческого музея и
Частного музея академиком П.С. Александрова
и А.Н. Колмогорова в Комаровке**

Для читателей старше 16 лет

Адрес издателя и редакции: 141400, Московская
обл., г. Подольск, Революционный пр-т, 80/42
Тел/Факс 8 (496) 769-9142
E-mail: pletopisec@yandex. ru

Цена свободная

Номер отпечатан в ОАО «Подольская фабрика
офсетной печати». Подольск, Революционный
проспект, 80/42

Подписан в печать 15.09.2016 г.

Заказ 25142

Тираж 3000 экз.

Формат 60x90/8

По вопросам распространения обращаться
по тел.: 8 (495) 249-44-89, 8(926) 119-55-03

Журнал зарегистрирован в Федеральной службе
по надзору за соблюдением законодательства в
сфере массовых коммуникаций и охране культур-
ного наследия (Роскомнадзор).

Свидетельство о регистрации ПИ № ФС77-50431
от 29.06.2012 г. выдано Управлением разреши-
тельной работы в сфере массовых коммуникаций

При перепечатке, а также использовании в любой
форме, в том числе в электронных СМИ, ссылка на
журнал «Подмосковный летописец» обязательна.

© «Подмосковный летописец», 2016

Туристические маршруты Балашихи



Балашиха

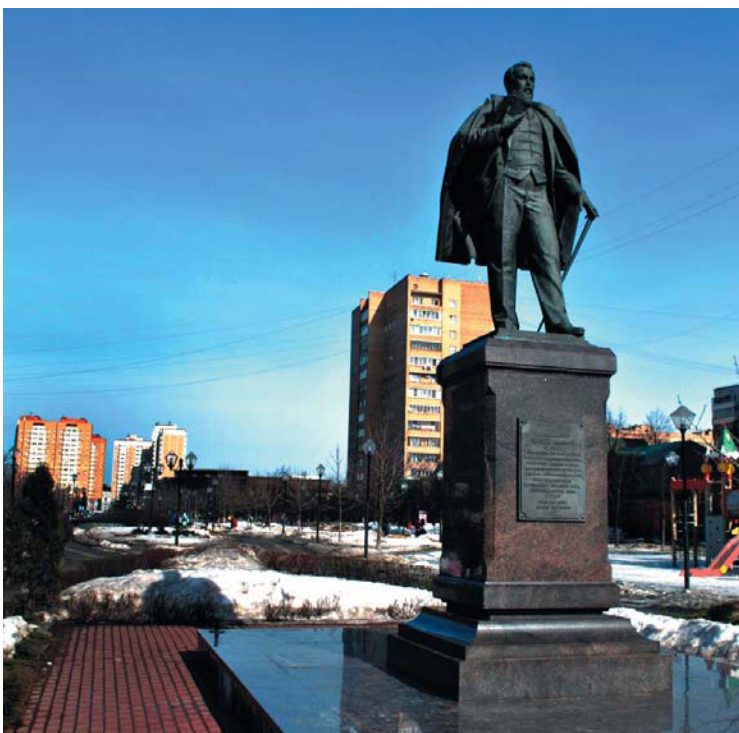
Балашиха самый большой подмосковный город. Здесь есть, чем гордиться, есть, о чём рассказать гостям. Этим летом у нас было создано муниципальное бюджетное учреждение «Центр развития туристско-информационной инфраструктуры городского округа Балашиха «Авега»» (в переводе с санскрита означает «знающий путь или дорогу»). И главной своей задачей работники ЦРТИИ «Авега» считают изучение, сохранение и широкую популяризацию истории своего родного края.

Памятник
Д.П. Рябушин-
скому в Желез-
нодорожном

Балашиха по праву заслуживает пристального внимания. Город трудовой и боевой славы, город с богатой историей славится и знаменитыми земляками, среди которых учёные, поэты, художники, артисты. Здесь жил и работал Исаак Левитан, Андрей Белый написал в Кучино роман «Москва», здесь же, в усадьбе Соколово-Кучино Дмитрий Рябушинский построил первый в Европе Аэродинамический институт. В усадьбе князей Голицыных Пехра-Яковлевское бывал Пушкин, а в усадьбу П.А. Румянцева-Задунайского Троицкое-Кайнарджи заезжала императрица Екатерина II. И это лишь часть богатой истории Балашихинской земли.

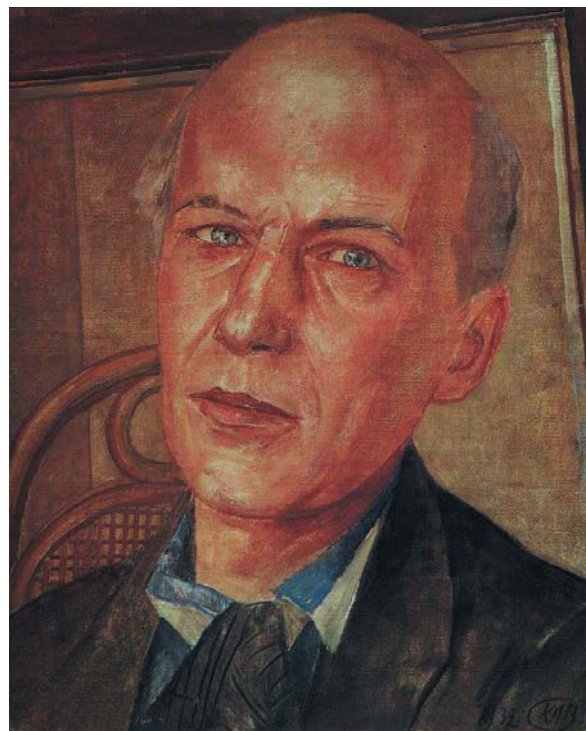
«Путешествие сквозь столетия»

Так называется обзорная экскурсия по Балашихе. Она включает два городских поселения: Балашиху и Железнодорожный. Там, где сейчас находится микрорайон Железнодорожный, располагался посёлок Обираловка, который начал развиваться после появления Нижегородской железной дороги. Вокруг него располагались старинные сёла Саввино, Кучино, Тёмниково. Бывшие усадьбы Милет, Троицкое-Кай-





Портрет
И. Левитана
Художник
В. Polenov

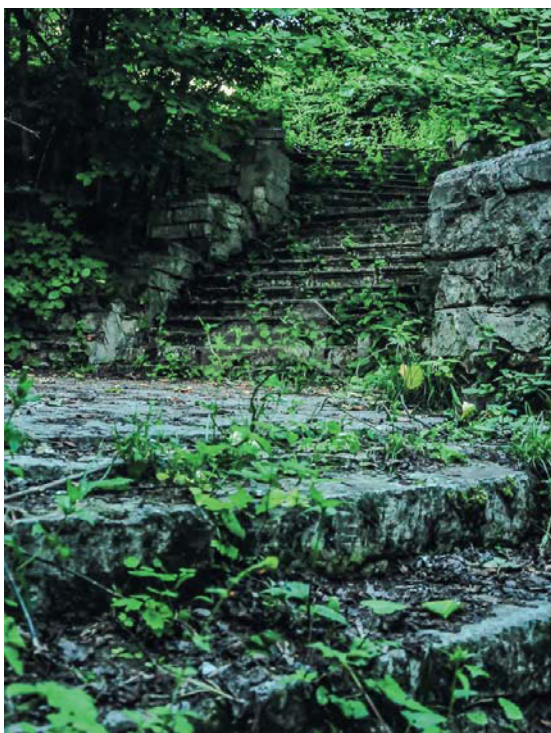


Портрет
А. Белого
Художник
К. Петров-Водкин

нарджи, Полтево, деревни Пуршево, Федурново — сегодня они входят в состав Балашихи.

В ходе поездки путешественники побывают в знаменитых усадьбах. В Троицком-Кайнарджи, принадлежавшем генерал-фельдмаршалу Петру Александровичу Румянцеву-Задунайскому, увидят Троицкую церковь, мавзолей С.П. Румянцева, Воскресенскую церковь. Некогда эти земли были дарованы фельдмаршалу за победу в русско-турецкой войне, кстати, отсюда и приставка Кайнарджи в названии усадьбы и добавка «Задунайский» к фамилии фельдмаршала.

Лестница
в Соколово-
Кучино



Главный дом
в усадьбе Пехра-
Яковлевское



Далее путь лежит в усадьбу Соколово-Кучино — имение Рябушинских. Туристы могут осмотреть конюшни, парковую лестницу, плотину на Пехорке, родник, «Башню». О предназначении этого объекта краеведы спорят до сих пор. Дмитрий Павлович Рябушинский был старовером. И что именно было построено в усадьбе: то ли старообрядческую церковь, то ли некую хозяйственную постройку, непонятно. Здесь же в Кучино располагалась аэродинамическая труба, испытания на которой проводил Н.Е. Жуковский. И его кучинские эксперименты по праву считаются началом дороги в космос.

Ещё одна усадьба, которую посетят наши путешественники, усадьба Голицыных Пехра-Яковлевское. Она интересна своей историей, сохранившимся усадебно-парковым комплексом, театром, церковью, а также фигурками сфинксов и улыбаю-

Усадьба Пехра-Яковлевское



Скульптура льва
в усадьбе Пехра-
Яковлевское

Портрет графа
А.Г. Разумовского
Неизвестный
художник



щимся львом. В свои лучшие времена усадьба была настолько красива, что вдохновила художника Ж.Э. Свебаха на написание картины «Прогулка в парке», которая сейчас находится в Третьяковской галерее.

Здесь бывал Александр Сергеевич Пушкин. Его привлекла красота балерины усадебного театра. Искусствоведы полагают, что именно Пехорка с её мельницами и навеяла Пушкину сюжет драмы «Русланка». О реке там сказано:

По камушкам, по жёлтому песочку
Пробегала быстрая речка,
В быстрой речке гуляют две рыбки,
Две рыбки, две малые плотицы.

Ещё одна интереснейшая усадьба на территории Балашихи, известная любителям русской старины — Горенки.

Её хозяевами на протяжении нескольких веков были влиятельные и известные семьи Долгоруковых, Разумовских, Юсуповых. Но история усадьбы уходит ещё глубже. Первое упоминание селения связано с именем боярина Н.Р. Юрьева, а позже с помещиком Никифором Плещеевым. В те времена это место имело название Коробкина пустошь. К Долгоруким поместье перешло в качестве наследства внучки Плещеева, вышедшей замуж за князя А.Г. Долгорукова. Тогда-то начинаются славные дни усадьбы. Горенки становятся излюбленным местом отдыха и охоты молодого императора Петра II. Как известно, владелец поместья был одним из воспитателей Петра, а его сын, князь Иван Алексеевич Долгоруков, фаворитом императора. Никто тогда не предполагал, как быстро погаснут власть, влияние и слава великого рода, который всеми силами мечтал породниться с молодым Романовым. Внезапная



смерть Петра II обернулись для Долгоруких сибирской ссылкой.

Горенки стали императорской вотчиной, и спустя годы усадьба перешла к фавориту Елизаветы Петровны, графу А.Г. Разумовскому, семья которого управляла этим имением на протяжении 80 лет. Сейчас трудно себе представить, но в усадьбе, кроме шикарного дворца, располагался лучший по тем временам в России ботанический сад. Коллекция деревьев, кустарников поражала даже иностранцев. Ежегодно на содержание сада и оранжерей хозяин вы-

Главный дом
в усадьбе Глинки

делял гигантские суммы денег. Со всей страны в усадьбу поставлялись растения и цветы для уникальной и необычной по тем временам оранжереи. Здесь же, со стороны паркового фасада господского дома была создана система прудов и каналов. Перед центральным входом был разбит парк, в котором находилась богатая коллекция скульптуры.

Часть построек сохранилась, хотя и не в первоначальном виде. Это и центральные ворота, и грот, и хозяйственные здания, дом-дворец. Сохранились с давних времён и элементы паркового ансамбля, в их числе великолепная аллея.

«Дорогой духовности»

В Балашихе сохранились и многие храмы. Знакомству с ними посвящено ещё одно предлагаемое «Авегой» путешествие, оно называется «Дорогой духовности». Отправляясь в путь, туристы познакомятся с историей Никольской церкви в Полтево (1706 г. постройки) и Никольской церкви в Милете (1904 г.), Преображенской церкви в Саввино (1873 г.). Истинным украшением Преображенского храма является фаянсовый иконостас, выполненный на Тверской фабрике товарищества М.С. Кузнецова. Ещё одна церковь — Михаила Архангела — является уникальным памятником архитектуры. Первое упоминание о храме появилось в 1646 г. Здание, которое мы видим сегодня, датируется 1773 г., оно было построено рядом со сгоревшей деревянной церковью. Храм выложен из кирпича со вставками из белого камня, в стиле московского барокко. Интерьеры украшены богатой лепниной и росписью. В церкви есть красивый пятиярусный иконостас, в котором расположены бесценные древние намоленные иконы времён постройки храма.

Балашиха литературная

В поездке по этому маршруту у любителей изящной словесности будет возможность побывать в доме-музее Андрея Белого и полюбоваться на первый, и пока единственный, памятник поэту Серебряного века. Андрей Белый снял этот дом в 20-е гг. прошлого века. В нём он написал ряд произведений. В гостях у него бывали многие известные люди того времени. Для полноты впечатлений «Авега» предлагает продолжить путешествие посещением московского музея Андрея Белого на Арбате, куда из Кучино и отправятся туристы.

В 2017 г. исполнится 140 лет с момента опубликования романа Льва Толстого «Анна Каренина». Жизнь главной героини оборвалась на станции Обираловка. Именно так назывался посёлок, впоследствии преобразованный в город Железнодорожный. Память об этом, пусть литературном, но всё же происшествии в истории города, не так давно ставшего частью Балашихи, хранят в местном краеведческом музее. И ей обязательно делаются со всеми его посетителями. А к юбилею романа есть планы установить памятник героине Льва Толстого.

Церковь
Михаила
Архангела



«Великие люди России»

Это название маршрута «Авеги», который начинается из усадьбы Троицкое-Кайнарджи в усадьбу Глинки в Щёлковском районе. Отправившись в это путешествие, туристы узнают много интересных фактов из жизни графа Петра Александровича Румянцева-Задунайского, полюбоваются храмовым ансамблем, сохранившимся с тех времён.

Из трёх сыновей фельдмаршала Румянцева-Задунайского особенно хотелось бы остановиться на судьбе младшего — Сергея Петровича. В 80-х гг. XVIII в. Сергей Петрович был русским посланником в Пруссии, в Швеции, а позднее стал членом Коллегии иностранных дел. Указом Александра I от 21 апреля 1802 г. он назначен членом Государственного совета. Именно в это время Сергей Петрович обращается к императору с предложением об увольнении крестьян в свободные хлебопашцы. Вопрос был рассмотрен в Госсовете, одобрен и утверждён, после чего и последовал указ «О вольных хлебопашцах». Спустя 30 лет и сам С.П. Румянцева дал вольную своим крепостным крестьянам.

Исполняя завещание брата Николая, Сергей Петрович передал в дар Отечеству унаследованные от него собрания различных рукописей, монет, книг, а также дом для их размещения в Санкт-Петербурге на набережной Невы, близ Никольского моста, для устройства в нём музея, доступного публике. Сюда же он присовокупил и свою библиотеку — десять ты-

Фаянсовый
иконостас
Преображенской
церкви



Памятник
Екатерине II
в Троицком-
Кайнарджи
1911 г.

Портрет
П.А. Румянцева
Неизвестный
художник



Усадьба
Троицкое-
Кайнарджи

сяч томов. Главное здание музея он украсил снаружи колоннадой, а залы — лепными работами, устроил шкафы, повесил портреты своих предков и брата Николая. Этот музей в 1828 г. был передан в непосредственное ведение казны, а в 1831-м утверждён его первый штат и наименование — Румянцевский — в память основателей.

Впоследствии часть фондов музея легла в основу Библиотеки имени Ленина (ныне Российская государственная библиотека). Скончался граф С.П. Румянцев в 1838 г. и похоронен на территории усадьбы Троицкое-Кайнарджи, в мавзолее, который был сооружён тогда же, в год его смерти. Благодаря удачным пропорциям и хорошо прорисованному декору здание это занимает незаурядное место среди усадебных памятников зодчества. В самом мавзолее сохранилось надгробие из тёмной яшмы с надписью «Граф Сергей Петрович Румянцев», а с трёх сторон — северной, восточной и южной — небольшие иконостасы.

Однако первое, на что сегодня посетитель усадьбы обращает внимание, — это церковь Троицы. Её массивный купол и две высокие стройные башни трёхъярусных колоколен с фигурными куполами и шпилями — прекрасный образец архитектуры раннего классицизма.

В 1834 г. в Троицком был воздвигнут памятник Екатерине II. Памятник этот интересен не только с исторической, но и с художественной точки зрения. Его автор — выдающийся скульптор начала XIX в. Василий Иванович Демут-Малиновский. Талантливый мастер представил императрицу в облике богини победы Ники в полный рост. Она опирается на постамент с бюстом древнеримской богини Минервы, покровительницы ремёсел, искусств и муд-

рости, войны и городов. К постаменту прикреплена доска с двумя основными надписями: «От Екатерины II дана сему месту знаменитость, оглашающая навсегда заслуги графа Румянцева-Задунайского». И вторая, более мелким шрифтом: «Крестьяне приобрели безвозмездную свободу в 1833 году от благовоющей благодарности графа Сергея Румянцева».

Что касается усадьбы Глинки, то здесь своя история и свои тайны. Это старейшая по времени постройки усадьба Подмосковья, принадлежавшая «отцу русской артиллерии» сподвижнику Петра I графу Якову Вилимовичу Брюсу. При преемниках Петра Великого Брюс оказался не у дел и подал прошение об отставке. В чине генерал-фельдмаршала, полученном на прощание, он, покинув Петербург, переехал в купленное им под Москвой поместье Глинки. И вскоре, по мнению местных крестьян, там стали твориться чудеса. Люди, проходившие мимо усадебного дома, построенного в необычном для здешних мест стиле итальянского барокко, не раз замечали его хозяина, стоявшего на крыше и смотревшего на небо в огромную трубу. Только вряд ли кто-то из них догадывался, что это телескоп, через который можно изучать звезды. Ныне здания старинной усадьбы занимает санаторий «Монино». В западном флигеле усилиями местных краеведов открыт музей Я.В. Брюса.

«Балашиха военная»

События Великой Отечественной войны не миновали Балашиху. Маршрут «Авеги» «Балашиха военная» посвящён этим страницам её истории. Шоссе Энтузиастов и городской проспект Ленина соединяет улица Флёрова, названная в честь ко-



Усадьба
Горенки.
Главный дом



Я.В. Брюс

мандира первой батареи реактивной артиллерии («катюша») капитана И.А. Флёрова, жившего до войны в доме № 6. Во дворе школы № 3 установлено это непобедимое оружие Великой Отечественной войны.

Отсюда и начнётся военный маршрут «Авеги». Помимо рассказа о вкладе балашихинцев в Великую Победу, путешественников ждёт музей на территории Отдельной дивизии особого назначения им. Ф.Э. Дзержинского и Музей войск противовоздушной обороны.

Уроки на открытом воздухе

А в Лосиноостровском дендрарии (образовательно-краеведческое путешествие туда — ещё одно предложение ЦРТИИ «Авега») туристы и к природе приблизиться смогут, и на мастер-классе своими руками из природных материалов сделать памятный сувенир. А для школьников — это незабываемые уроки-путешествия по климатическим, природным зонам России.

Дендрарий открыт в 2014 г. Его экспозиция включает три темы — разнообразие лесов России, животный мир Подмосковья и труд работников леса. Дендрарий расположен рядом с Алексеевской рощей (участком 200-летних сосновых и липовых лесов). В ландшафте рощи до сих пор прослеживаются черты планировки загородной усадьбы рубежа XVII–XVIII вв., курганы XII в.

«Владимирский тракт»

Маршрут «Владимирский тракт» — гордость «Авеги». Через Балашиху проходит трасса М-7 «Волга», более известная как Горьковское шоссе. Это одна из старинных дорог России. О её существовании из различных источников известно с XVI в. Она имела важнейшее значение, ведь именно этот путь был транспортной артерией, связывающей Москву с Заvolжьем, Сибирью и Средней Азией как в экономическом, так и в военном плане. Интересно, что за свою историю это шоссе сменило несколько назва-

ний. Первоначально трасса называлась Владимирским трактом или Большой Владимирской дорогой, позднее она стала именоваться Владимирским шоссе, затем Нижегородским. Во времена СССР трасса получила название Горьковское шоссе, в 1991 г. на небольшой промежуток времени она стала вновь Нижегородским, однако позднее ей было возвращено советское название.

В ходе нашего путешествия мы расскажем о том периоде истории дороги, когда называлась она Владимиркой и больше была известна в истории как путь, по которому в кандалах вели на каторгу ссыльных, прикованных по десять человек к железному пруту. По Владимирскому тракту везли на казнь в Москву Емельяна Пугачёва в клетке. Она стала дорогой в Сибирь Александра Радищева, расплатившегося свободой за публикацию своего «Путешествия из Петербурга в Москву», и для декабристов. По Владимирке отправилась в Сибирь жена декабриста Никиты Муравьёва, Александра Григорьевна, которая привезла ссыльным переписанное на носовой платок пушкинское стихотворение «Во глубине сибирских руд...». Ежегодно по Владимирскому тракту проходи-



Владимирка
Художник
И. Левитан

ло до двенадцати тысяч каторжан. Кандальная «слава» дороги оставила след и в русской культуре — о ней сложены песни, её упоминают в своих произведениях русские писатели, например, Гоголь и Некрасов. Среди известнейших полотен Третьяковской галереи — картина Исаака Левитана «Владимирка».

Отправившись в путешествие от Горенок, туристы побывают в усадьбе Пехра-Яковлевское и оттуда отправятся в славный город Владимир.

Для каждого из нас Россия начинается со своей малой родины. История Балашихинского края — часть истории нашей страны. Она заслуживает бережного и уважительного отношения к себе.

Мargarита Львовна Агафонова, директор Центра развития туристско-информационной инфраструктуры г. Балашиха «Авега»

Клеймо мастеров

История Балашихинской хлопкопрядильной фабрики

Наталья Бобыкина



Панорама
Балашихинской
фабрики
Из собрания
Балашихинского
историко-
краеведческого
музея
(далее — БИКМ)

История Балашихинской хлопкопрядильной фабрики началась в 1830 г., в эпоху подъёма отечественной текстильной промышленности. Этому подъёму предшествовали судьбоносные для Европы события. В начале XIX в. французский император Наполеон I, одерживая одну за другой военные победы, подчинил себе почти все европейские страны. Сопротивлялась Наполеону только Великобритания. Без неё полный статус «главной державы» на континенте у Франции был неполным, и в ноябре 1806 г. Наполеон подписал декрет о континентальной блокаде, по которому Франция и её союзники прекращали торговые отношения с Англией.

В 1807 г. к континентальной блокаде была вынуждена присоединиться и Россия, заключившая с Францией Тильзитский мир. В стране стал ощущаться дефицит английских товаров — сукна, хлопка, машин, а также колониальных продуктов — кофе и сахара. Чтобы восполнить нехватку сукна, необходимо для обмундирования русских войск, правительство выпустило несколько указов, направленных на развитие отечественной текстильной промышленности. В результате по всей стране стали открываться большие и малые ткацкие фабрики.

В 1822 г. в стране впервые объём продукции суконных фабрик превзошёл казённый заказ. В этом же году был принят тариф, названный «накормителем народного труда», по которому был запрещён ввоз в страну отдельных видов сукна, а на остальные наложена высокая пошлина. При этом было разре-

Ткач у станка
Художник
Винсент Ван Гог.
1884 г.





Портрет Наполеона Бонапарта
Художник Ж.-Л. Давид

шено любому жителю страны (при получении специального билета на производство) заниматься производством сукна и сдавать его на специально созданные по всей России государственные и частные склады. С этого момента в России начинается настоящий суконный бум.

Не стояли в стороне от этого процесса и владельцы сёл и деревень, находившихся на землях современной Балашихи и её окрестностей. В 1821 г. купец первой гильдии Иван Четвериков в урочище Зелёная роща поставил небольшую суконную фабрику, которая стала производить «суровое шпанское сукно».

В 1829 г. усадьба Горенки была продана тогдашним владельцем князем Юсуповым московскому уездному предводителю Н.А. Волкову, который на паях с купцом В.Н. Третьяковым устроил в роскошных залах обветшавшего дворца бумагопрядильное и бумаготкацкое производство, а также небольшой литейный завод для изготовления быстро изнашивающихся деталей к ткацким станкам. Мелкие фабрики купцов Дефрена, Пельтцера, Марка, Сувилова, Горшкова, Петрова и Турова имели по несколько станов в своих небольших цехах и в отдельных крестьянских избах в деревнях Леоново, Гущинка, Акатово, Пехра-Покровское и Ледово.

Занялся фабричным производством и надворный советник князь Иван Николаевич Трубецкой (1760–1843), владелец села Никольское Пехорской волости (он также известен как владелец усадьбы Ахтырка). Во время Отечественной войны Никольское было разорено и сожжено французами. Многие жители были убиты, а кто мог — убежал в леса. Князь в связи с этим запросил финансовой помощи у правительства, чтобы помочь крестьянам, и полу-

чил её. Село заново отстроили, обновили и сгоревшую Никольскую церковь.

В 1830 г. на землях села Никольского князь И.Н. Трубецкой с помощью купца первой гильдии Мартына Мартыновича Дефрена, в местечке Блошино (Блошиха) у Пехорского пруда построил суконную фабрику. Уже в 1831 г. на мануфактурной выставке фабрикой были представлены первые образцы балашихинского сукна, за качество которого князь И.Н. Трубецкой получил специальную премию. Первоначально годовой оборот фабрики оценивался в 140 тысяч рублей.

После смерти князя И.Н. Трубецкого его вдова Наталья Сергеевна (урождённая княжна Мещерская) продала фабрику купцу первой гильдии Петру Трифоновичу Молошникову (1789–1856, ?). При Молошникове фабрика была преобразована, и с производ-



Герб князей Трубецких

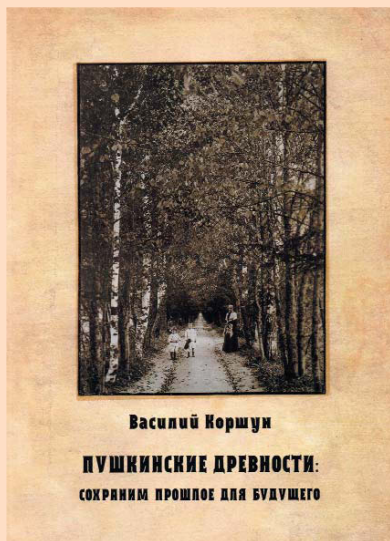
ства сукна перешла на производство хлопчатобумажной пряжи. Хлопковые ткани к этому времени становятся более доступными и очень популярными в России. В 1847 г. деревянная фабрика сгорела в пожаре, но на полученную страховку П.Т. Молошников отстроил первое кирпичное пятиэтажное здание. Одновременно с этим на месте сгоревшего деревянного здания фабрики был построен трёхэтажный корпус для суконного производства. Молошников ещё долго производил как хлопковую, так и шерстяную пряжу и сукно. После 1875 г., в связи с создани-

Дом Майкла Лунна
Конец XIX в.
Из собрания БИКМ



КНИЖКИ

Составила
Л.К. Арсенина



Коршун В.Е.
Пушкинские древности:
сохраним прошлое для будущего.
— М.: Перо, 2015. — 191 с.

Настоящее издание посвящено исследованию территории современного Пушкинского района и городов областного подчинения Ивантеевка, Королёв и Красноармейск, располагающихся или находившихся там ранее поселений, усадеб и культовых строений. Работа состоит из шести разделов. Первый — «Из глубины веков» — посвящён славянской колонизации исследуемой территории во второй половине XI — начале XIII в.; связанных с монгольским нашествием внутренних миграциях населения во второй половине XIII–XIV в.; изменениях административно-территориального деления этой территории в XIV–XVIII вв. Во втором разделе «Населённые местности» собраны основные данные об усадьбах и населённых пунктах с культовыми строениями. Их описания размещены в алфавитном порядке по названиям на 1917 г. Соотношения современных и до-революционных топонимов отмечены в «Алфавитном указателе»,

помещённом в конце раздела. Третий раздел содержит масштабированные рисунки с планов дач Генерального межевания, позволяющие увидеть, что собой представляли некоторые поселения изучаемого района в третьей четверти XVIII в. Цветные изображения некоторых памятников архитектуры позволяют увидеть материалы четвёртого раздела «Пушкинские достопамятности глазами фотографов и художников». Пятый раздел представляет собой виртуальный музей древностей, найденных на территории Пушкинского района. В последнем, шестом разделе помещены выписки из писцовых и переписных книг, ревизских сказок из статистических изданий, с информацией о селениях, находящихся на изучаемой территории. Часть информации публикуется впервые. Завершают книгу списки литературы, источников и сокращений.



Софрино: из истории Смоленской церкви и села / Автор-составитель С.В. Демидов.

Сергиев Посад. Свято-Троицкая Сергиева Лавра, 2016. — 78 с.

Чеховское Подмосковье / Составитель Л.А. Королёва
М., Гелиос АРВ, 2016. — 192 с.

В книгу вошли очерки с описаниями тех мест Подмосковья, где жил, работал, отдыхал писатель Антон Павлович Чехов. Составитель постарался собрать материалы обо всех чеховских уголках под Москвой, их более 30. Это Воскресенск (ныне Истра), Мелихово, Любимовка, Нара, Звенигород, Глебово-Избище, Успенское и Богородское, Покровское-Рубцово, и другие. Иллюстрированный исторический материал конца XIX в. дополнен photographиями чеховских мест, архивными и сделанными в год выпуска данного издания. Где-то ничто уже не напоминает о том времени — остались лишь воспоминания и старые фотографии. Где-то появились памятники, чеховские музеи, посетив которые, можно многое узнать о жизни поэта. Большинство публикаций впервые представлены на суд читателя. Подмосковье раскрывает все стороны жизни Чехова — литератора, врача, земского и общественного деятеля. Он лечит крестьян, открывает школы, занимается переписью населения, заседает в окружном суде. Но главное — его литературная деятельность. Его подмосковное наследие — несколько пьес, рассказы, письма.

В пятидесяти километрах северо-восточнее Москвы, вблизи древней Троицкой дороги, на территории современного Пушкинского района расположено старинное подмосковное село Софрино, не раз менявшее на протяжении истории своё название. Изначально оно именовалось Супоневым, но после приобретения его, вероятно, на рубеже XV–XVI столетий потомками богатого торговца Ивана Сафарина по их фамилии стало называться Сафариным. В дореволюционных изданиях не раз название села связывали по созвучию с именем царевны Софьи Алексеевны, которой якобы принадлежала эта «любимая ею местность». Но эта легенда не имеет отношения к действительности. Царевна Софья лишь проезжала через Сафарино, направляясь в Троице-Сергиев монастырь по проходившей здесь древней дороге. Живописные окрестности села Софрино не раз привлекали кинематографистов. Здесь снимались отдельные эпизоды фильмов «Дело было в Пенькове», «Дядюшкин сон» с Марком Прудкиным в главной роли, многосерийного фильма «Четыре необыкновенных дня в деревне Кудиновке». Об истории села и существующем в нём храме в честь Смоленской иконы Божией Матери и рассказывает эта книга.