

Л. П. Сабанѣевъ.

ОХОТНИЧІЙ КАЛЕНДАРЬ

СПРАВОЧНАЯ КНИГА

ДЛЯ

РУЖЕЙНЫХЪ И ПСОВЫХЪ

ОХОТНИКОВЪ



ИЗДАНИЕ ВТОРОЕ,

А. А. Карцева,

передѣланное и значительно дополненное.

УДК 639.2/.6
ББК 84(0)6
С 11

12+

Сабанеев Л.П.
С 11 Охотничий календарь: – М.: ЗАО «СВП-Медиапроекты»,
2014. – 848 с.

ISBN 978-5-905667-42-8

Основу этого уникального издания составили наблюдения и заметки Леонида Павловича Сабанеева, признанного знатока охоты и рыбалки, многолетнего редактора наиболее авторитетных журналов, посвященных охоте.

В своем «Охотничьем календаре» автор достойное внимание уделяет каждому промысловому зверю. Описаны повадки зверей и птиц и способы охоты на них, разные методы дрессуры и натаски охотничьих пород собак: например, знаменитые псовая охота, ружейная охота с гончими. В книгу известного русского охотоведа вошли статьи о жизни охотничьих животных: волка, медведя, лося, лисицы, куницы, горностая и др.; и птиц: уток и гусей, куропаток, тетеревов, вальдшнепов и многих других. Детально описаны способы подбора ружей и уход за ними и другими приспособлениями для охоты. Большой раздел посвящен уходу за собаками, их болезням и лечению. Надеемся, что это издание будет настоящим подарком всем охотникам-любителям и профессионалам.

ISBN 978-5-905667-42-8

© ЗАО «СВП-Медиапроекты», оформление, 2014

О Г Л А В Л Е Н І Е

ОХОТНИЧЬЯГО КАЛЕНДАРЯ.

Охотничій календарь. (Періодическія явленія жизни охотничьихъ птицъ и звѣрей). Съ 99 рисунками	Стр. I—LXXV
Календарь собаководовъ.	LXXVI
Календарь ружей и охотничьихъ принадлежностей	LXXVII

Я н в а р ь.

Стрѣльба тетеревей изъ ямокъ. Съ рис.	1
Ночная стрѣльба тетеревей	3
Подкармливаніе сѣрыхъ куропатокъ. Съ рис.	—
Содержаніе сѣрыхъ куропатокъ.	4
Охота на берлогѣ. Съ рис.	5
Охота на медвѣдей въ догонку.	8
Охота на волковъ съ поросенкомъ	9
Стрѣльба русаковъ на засидѣяхъ	10
Зимняя охота на вайцевъ нагономъ.	11
Стрѣльба русаковъ близъ жилья	12

Ф е в р а л ь.

(Сослѣзпваніе досей). Съ рис.	13
Охота на лисицъ въ одиночку во время течки. Съ рис.	15
Выборъ племенныхъ борзыхъ. Съ рис.	16
Сортировка борзыхъ. Съ рис.	18

М а р т ь.

Весенняя охота на глухарей. Съ рис.	21
Разведеніе сѣрыхъ куропатокъ.	25
Стрѣльба тетеревей весной съ подхода.	26
Содержаніе щепныхъ сузъ.	—
Весеннее содержаніе гончихъ. Съ рис.	28

А п р ѣ л ь.

Стрѣльба тетеревей на току изъ шалаша	29
Охота на тетеревей съ лодки	30
Стрѣльба косачей на току съ подхода.	—

II

	<i>Стр.</i>
(Весенняя охота на рябчиковъ съ пшчиномъ)	31
Стрѣльба вальдшнеповъ на тягѣ. Съ рис.	32
Круговая утка. Съ 2 рис.	34
Охота съ круговой уткой.	36
Стрѣльба утокъ пзъ шалаша на манокъ	37
(Охота на утокъ и гусей съ собакой).	38
Истребленіе хищныхъ птицъ.	39
Охота съ филиномъ. Съ 3 рис.	—
Стрѣльба медвѣдей на привадѣ. Съ рис.	42

М а й.

Содержаніе ястребовъ во время мыти (линянія)	43
Лѣтнее помѣщеніе для собакъ	44
Уходъ за сухой въ послѣдніе дни щенности и за новорожденными щенками	45
Выборъ борзыхъ и гончихъ щенковъ.	47
Высворка борзыхъ.	—
Выращиваніе щенковъ	49
Приѣдка гончихъ для лсовой охоты. Съ рис.	51
Подготовленіе молодыхъ гончихъ къ наказиванію для ружейной охоты. Съ рис.	52
Общія правила натаски легавыхъ.	53
Полевая дрессировка.	54
Натаска зъ полѣ или въ болотѣ. Съ рис.	57
Англійская дрессировка легавыхъ.	58
Общія правила при выборѣ ружья	63
Принадлежность. Съ 2 рис.	64
Ружейные стволы. Съ 10 рис. разныхъ сортовъ дамаска	67
Сверловка и спайка стволовъ. Съ рис.	71
Осмотръ стволовъ. Съ 10 рис.	73
Клейма стволовъ. Съ 18 рис.	75
Системы охотничьихъ ружей.	77
Затворы и рычаги. Съ 7 рис.	78
Экстракторы, эжекторы и шпильки. Съ 4 рис.	82
Ложа. Съ рисунками разныхъ системъ дѣвъя	84
Замки. Съ 2 рис.	86
Безкурковые ружья. Съ 6 рис.	88
Предохранители въ безкурковыхъ ружьяхъ. Съ рис.	93
Шомполъ	95
(Стрѣльба стрелетовъ на току). Съ рис.	96

І ю н ъ.

Ловля слетковъ—ястребовъ и другихъ ловчихъ птицъ.	99
Натаска на молодую болотную дичь. Съ рис.	102
Натаска на молодую лѣсную дичь. Съ рис.	104
Натаска по англійскому способу. Съ рис.	106
Обученіе собакъ анжонсу	110
Гильзы. Съ 3 рис.	111

	<i>Стр.</i>
Общія правила выбора гильзъ	117
Ружейные мастера—иностранные и русскіе	—
Порохъ	123
Дробь. Съ чертежами	127
Самодѣльная катаная дробь	130
Пистоны	131
Пыжи. Съ рисункомъ машинки для вырубкн	132
Снаряженіе гильзъ. Съ 3 рис. машинокъ для снаряженія	138
Общія правила снаряженія патроновъ	145
Величина заряда	147
Заряжаніе шомпольныхъ ружей. Съ таблицей зарядовъ	—
Патронъ въ шомпольномъ ружьямъ	150
Проба ружья	—
Пристрѣлка ружья	152
Выборъ охотничьихъ принадлежностей. Съ 2 рис.	164
Лѣтняя охотничья обувь. Съ 3 рис.	167

І Ю Л Ъ.

Охота на тетеревиные выводки съ собакой. Съ рис.	171
Стрѣльба лняющихъ косачей. Съ рис.	173
Охота на глухаринные выводки съ собакой. Съ рис.	174
Охота на рябчиковъ съ легавой и лайкой	176
Охота на выводки рябчиковъ съ пшцикомъ	—
Лѣтняя охота на дрофъ. Съ рис.	—
Охота на стрепетинные выводки	179
Лѣтняя охота на дупелей. Съ рис.	180
Стрѣльба дупелей на высыпкахъ	182
Стрѣльба вальдшнеповъ на водѣ. Съ рис.	—
Стрѣльба утокъ въ камышахъ. Съ рис.	183
Содержаніе молодыхъ ловчихъ птицъ	184
Воспитаніе слетковъ ловчихъ птицъ. Съ 12 рис.	186
Вынашивание ловчихъ птицъ. Съ 5 рис.	189
Подвывка волковъ. Съ рис.	192
Уходъ за гончими щенками. Съ рис.	194
Воспитаніе гончихъ щенковъ для псовой охоты. Съ рис.	195
Охотничья стрѣльба съ лошади. Съ рис.	196
Разборка ружья	198
Смазка частей ружья	199
Чистка стволовъ	201
Свинцовка	202
Чистка металлическихъ гильзъ	203
Причины легкоранности ружей	204
Общія правила стрѣльбы для начинающихъ охотниковъ. Съ 4 рис.	206
Предварительное обученіе стрѣльбѣ въ комнатѣ	209
Приборы для комнатной стрѣльбы дробинками. Съ рис.	210
Стрѣльба дробью по неподвижной дѣли	211
Стрѣльба по подвижной дѣли. Съ 10 рис.	213
Кухня на охотѣ. Съ 3 рис.	223
Пища на охотѣ	227

А в г у с т ь .

Осенняя охота съ легавой на тетеревей	228
Охота на выводки бѣлыхъ куропатокъ	229
Охота на выводки сѣрыхъ куропатокъ. Съ рис.	230
Охота на фазановъ. Съ 3 рис.	233
Охота на перепеловъ. Съ рис.	236
Стрѣльба дрофъ съ подхода и подѣзда. Съ рис.	238
Наганиваніе дрофъ на многихъ охотниковъ. Съ черт.	240
Наганиваніе дрофъ на одного охотника	241
Стрѣльба стрепетовъ съ подхода. Съ рис.	244
Охота на бекасовъ. Съ рис.	245
Осенняя тига вальдшнеповъ. Съ рис.	248
Стрѣльба пролетныхъ дупелей	—
Стрѣльба утокъ на перелетахъ. Съ рис.	—
Притравливаніе ястребовъ и другихъ ловчихъ птицъ. Съ рис.	250
Средство противъ заломъ перьевъ у ловчихъ птицъ	252
Средство противъ выгрыванія ястребовъ.	253
Стрѣльба медвѣдей на овсахъ	254
Облава на волковъ. Съ 5 рис.	256
Ружейная охота на волковъ съ гончими.	253
Охотничьи сигналы. Съ нотами	265
Охотничья лошадь. Съ многочсл. рис. тавръ	268
Направляваніе борзыхъ. Съ 4 рис.	273
Наганиваніе гончихъ для псовой охоты. Съ 2 рис.	277
Подготовленіе ружейныхъ гончихъ къ осени	279
Смычки и своры для подружейныхъ гончихъ. Съ рис.	280
Платье для псовыхъ охотниковъ	282
Принадлежности псовой охоты. Съ рис.	—
Правила испытанія подружейныхъ гончихъ при ихъ покупкѣ. Съ 2 рис.	285

С е н т я б р ь .

Стрѣльба тетеревей на чучела изъ шалапа	291
Охота на тетеревей съ подлайкой	294
Осенняя стрѣльба глухарей съ подѣзда	295
Стрѣльба глухарей на осинникѣ. Съ рис.	—
Охота на глухарей по листовникамъ	297
Охота на бѣлыхъ куропатокъ съ огнемъ. Съ рис.	298
Охота на каменныхъ куропатокъ. Съ рис.	—
Стрѣльба стрепетовъ съ подѣзда	299
Охота на гаршнеповъ. Съ рис.	300
Осенняя стрѣльба вальдшнеповъ «въ капель»	—
Стрѣльба пролетныхъ вальдшнеповъ. Съ рис.	—
Лучшій способъ сохраненія дичи, убитой въ августѣ и сентябрѣ, свѣ- жею до зимы.	302
Осенняя стрѣльба утокъ. Съ рис.	303
Стрѣльба гусей. Съ рис.	305
Подготовленіе борзыхъ къ садкамъ. Съ рис.	307
Ѣзда на краснаго звѣря	308

	<i>Стр.</i>
Правила сборной охоты (псовой). Съ 3 рис.	309
Бада съ однимъ борзыми. Съ рис.	314
Наѣздка на хлопек по зайцамъ. Съ рис.	315
Наѣздка въ равнину. Съ рис.	316
Травля волковъ въ наѣздку на зарѣ	318
Травля лисецъ и зайцевъ нвъ подѣ гончихъ. Съ рис.	319
Травля волковъ по чернотропу нвъ подѣ гончихъ. Съ 2 рис.	322
Общія правила ружейной охоты съ гончими. Съ 2 рис.	325
Ружейная охота съ гончими на зайцевъ. Съ 2 рис.	330
Ружейная охота съ гончими на лисецъ. Съ рис.	334
Охота на ковъ съ гончими. Съ 3 рис.	339
Охота на ковъ облавой. Съ рис.	343

О к т я б р ь .

Стрѣльба тетеревей съ подѣзда. Съ рис.	344
Стрѣльба сѣрыхъ куропатокъ. Съ 2 рис.	346
Содержаніе ястребовъ зимою. Съ рис.	348
Привады для медвѣдей	349
Стрѣльба волковъ на падали. Съ рис.	350
Ловля волковъ тенетами. Съ рис.	352
Охота съ собаками на мелкихъ пушныхъ звѣрьковъ. Съ 3 рис. слѣдовъ.	353
Охота на сѣверныхъ оленей скрадомъ. Съ рис.	355
Распознаваніе слѣдовъ звѣрей (медвѣдя, волка, лисы, рыси, козы, оленя, лося, кабана, барсука, выдры и кунницы). Съ 13 рис.	356
Сниманіе звѣриныхъ шкуръ. Съ 2 рис.	360
Правила садочной стрѣльбы.	364
Выборъ и содержаніе голубей для садочной стрѣльбы	369
Садочныя ружья.	371
Садочная стрѣльба	373
Средство для усиленія боя ружья. Съ 7 рис.	375
Какъ узнать, куда ранена дичь	383
Правила заката ружей	385
Картель	387
Охотничья малоцѣльная винтовка. Съ 6 рис.	388
Приспособленіе берданки для охоты. Съ рис.	394
Штуцера. Съ рис.	396
Штуцера-экспрессы.	399
Штуцерныя ружья.	402
Трехствольныя ружья.	—
Пули. Съ 9 рис.	403
Отливки пуль.	406
Стрѣльба пуль	407
Уходъ за нарѣзаннымъ оружіемъ.	410
Правила цѣлевой стрѣльбы. Съ рис.	411
Храненіе ружей.	412
Приготовленіе лыжъ	413
Зимняя охотничья одежда и обувь. Съ рис.	416
Ночевка въ лѣсу. Съ рис.	419

Ноябрь и Декабрь.

Охота на тетеревей съ подѣзда зимою	420
Стрѣльба сѣрыхъ куропатокъ зимою	422
Пороша	423
Малыя. Съ 11 рис.	425
Стрѣльба зайцевъ по порошѣ	429
Охота на медвѣдей облавой. Съ рис.	433
Ружейная охота съ гончими на лисицъ по порошамъ	434
Охота на лисицъ по первовишью скрадываніемъ	436
Заганиваніе волковъ	437
Травля борвыми по порошѣ	439
Травля зайцевъ по порошѣ. Съ рис.	440
Травля лисицъ по порошѣ. Съ рис.	441
Травля волковъ по порошѣ	443
Травля лисицъ въ узерку (на глазокъ).	444
Зимняя охота на волковъ въ набадку. Съ 6 рис.	—
Зимняя облага на волковъ	449
Охота на волковъ съ псовичами	451
Охота съ псовичами на волковъ въ полѣ	453
Охота на лисицъ по псковскому способу	454
Окладъ веревочкою. Съ 2 рис.	455
Обкладываніе лосей. Съ рис.	459
Облавная охота на лосей	460
Охота на козъ облавой	463
Охота на кабановъ. Съ 2 рис.	—
Комнатная дрессировка легавыхъ	466

Приложеніе первое.

Породы охотничьихъ собакъ.

Породы охотничьихъ собакъ	3
-------------------------------------	---

I. Легавыя.

1. Англійскій сеттеръ. Съ 3 рис.	4
2. Ирландскій красный сеттеръ. Съ 2 рис.	9
3. Сеттеръ-гордонъ. Съ рис.	12
4. Ретриверы. Съ 2 рис.	15
5. Ирландскій водяной спаниэль	17
6. Клумберъ-спаниэль. Съ рис.	—
7. Суссексъ-спаниэль. Съ рис.	19
8. Черный спаниэль. Съ рис.	20
9. Норфолькъ спаниэль	21
10. Коккеръ	—
11. Французскій эпаньель. Съ рис.	—
12. Эпаньель Понтъ-Одемеръ. Съ рис.	22
13. Испанская длинношерстная легавая	23
14. Нѣмедвій сеттеръ. Съ рис.	24
15. Французскій охотничій пудель. Съ рис.	26

	<i>Стр.</i>
16. Легавый гриффонъ Кортальса. Съ рис.	—
17. Нѣмецкіе гриффоны. Съ рис.	28
18. Французскій гриффонъ. Съ рис.	29
19. Гриффонъ Буле. Съ рис.	30
20. Итальянскій гриффонъ.	—
21. Брусбартъ. Съ рис.	31
22. Пойнтера. Съ 5 рис.	32
23. Французскій поинтеръ. Съ рис.	36
24. Старо-французскій бракъ. Съ рис.	37
25. Современный французскій бракъ	38
26. Бракъ Бурбоне. Съ рис.	—
27. Бракъ Дюпюи. Съ рис.	40
28. Испанскія легавыя	—
29. Итальянскія легавыя.	41
30. Старо-нѣмецкая легавая	—
31. Современная нѣмецкая легавая. Съ 2 рис.	—
32. Маркловская легавая. Съ 2 рис.	43

II. Гончія.

Группа восточныхъ гончихъ.

1. Костромскія гончія. Съ 2 рис.	47
2. Старинная русская гончая. Съ рис.	49
3. Русская пѣшая гончая. Съ рис.	50
4. Русская прямогонная гончая	52
5. Русская крутогонная гончая	—
6. Англо-русскія гончія.	53
7. Арлекины	—

Группа западныхъ гончихъ.

8. Гончая св. Губерта. Съ рис.	55
9. Нормандскія гончія. Съ рис.	56
10. Артезианскія гончія. Съ рис.	57
11. Гасконскія гончія. Съ рис.	59
12. Сентожскія гончія. Съ рис.	—
13. Пуатевенскія гончія	61
14. Вандейскія гончія.	—
18. Польская тяжелая гончая. Съ рис.	63
19. Польская паратая. Съ 2 рис.	64
21. Польская маленькая или валячьа гончая.	66
— Курляндская гончал.	67
22. Англійскія паратыя гончія (фоксъ-гоунды) Съ рис.	68
23. Харьеры. Съ рис.	70
24. Бигли. Съ рис.	71
25. Стэгъ-хоунды или оленьи гончія. Съ рис.	72
26. Нѣмецкія ищейки.	—

Группа брдастыхъ гончихъ.

24. Русская брдастая гончая. Съ рис.	73
25. Рыжіе бретонскіе гриффоны. Съ рис.	74
26. Сѣрые гриффоны св. Лудовика. Съ рис.	75

27. Вандейскіе гриффоны. Съ рис.	—
31. Бресскіе гриффоны.	77
32. Нивернэйскіе гриффоны. Съ рис.	—
33. Англійская выдровая собака. Съ рис.	—

Группа таксъ.

34. Нѣмецкія таксы. Съ 2 рис.	79
35. Французскіе бассеты. Съ рис.	81

Группа леекъ.

Лайки. Съ 5 рис.	82
--------------------------	----

III. Борзья.

1. Старинная псовая. Съ рис.	86
2. Курляндская псовая.	89
3. Современная псовая. Съ 4 рис.	90
4. Чистопсовая.	94
5. Горская борзья. Съ рис.	95
6. Таазь или туркменская борзья	98
7. Крымская борзья. Съ рис.	—
9. Хивинскія борзья.	99
10. Киргизскія борзья.	—
11. Молдаванскія борзья или волошки	100
14. Хортая борзья. Англійскія борзья. Съ рис.	101
15. Польская хортая	102
16. Брудастая борзья. Курляндскіе блоки	103
17. Русскія брудастая борзья	104
18. Шотландскія брудастая борзья.	106
19. Ирландскіе волкодавы.	—
Клички борзыхъ кобелей и сукъ.	108
Клички выжловъ и выжловокъ.	110
Клички легавыхъ кобелей и сукъ.	113

Приложеніе второе.

Полный лечебникъ собакъ, составленный К. В. Туркинымъ.	1
(Оглавленіе и предметный указатель лечебника помѣщены въ концѣ приложенія).	

Приложеніе третье.**Законы и правила.**

Законы объ охотѣ.	3
Правила объ охотѣ. I. О производствѣ охоты.	4
II. О порядкѣ наблюденія за исполненіемъ правилъ объ охотѣ и обнаруженія нарушеній означенныхъ правилъ.	7
Правила о порядкѣ дозволенія охоты въ дачахъ вѣдомства Министрства Государственныхъ Имуществъ.	8

Изъ свода законовъ	9
Правила охоты для губерній царства польскаго	15
Правила объ охотѣ въ Курляндской губерніи	20
Приказъ военнаго министра, № 260, о введеніи въ войскахъ занятія охотою, изданный, на основаніи Высочайшаго повелѣнія, 21 октября 1886 года	21
Образецъ устава Охотничьяго Общества	23
Правила внутренняго распорядка Охотничьяго Общества	28
Объявленія	

СИСТЕМАТИЧЕСКІЙ УКАЗАТЕЛЬ

СТАТЕЙ

ОХОТНИЧЬЯГО КАЛЕНДАРЯ.

А. Ружейная охота.

Ружья и охотничьи принадлежности.

Календарь ружей и охотничьихъ принадлежностей . . . I—LXXVII	Патронъ къ шомпольнымъ ружьямъ	150
Общая правила при выборѣ ружья 63	Проба ружья	—
Принадлежность. Съ 2 рис. 64	Пристрѣлка ружья	152
Ружейные стволы. Съ 10 рис. 67	Выборъ охотничьихъ принадлежностей. Съ 2 рис.	164
Сверловка и слайка стволовъ. Съ рис. 71	Лѣтная охотничья обувь. Съ 3 рис.	167
Осмотръ стволовъ. Съ 10 рис. 73	Разборка ружья	198
Клейма стволовъ. Съ 18 рис. 75	Смазка частей ружья	199
Системы охотничьихъ ружей 77	Чистка стволовъ	201
Затворы и рычаги. Съ 7 рис. 78	Свинцовка	202
Экстракторы, эжекторы и шпильки. Съ 4 рис. 82	Чистка металлическихъ гильзъ	203
Ложа. Съ рис. 84	Причины легкоранности ружей	204
Замки. Съ 2 рис. 86	Общая правила стрѣльбы для начинающихъ охотниковъ. Съ 4 рис.	206
Безкурковныя ружья. Съ 6 рис. 88	Предварительное обученіе стрѣльбѣ въ комнатѣ	209
Предохранители въ безкурковныхъ ружьяхъ. Съ рис. 93	Приборы для комнатной стрѣльбы дробинками. Съ рис.	210
Шомполь 95	Стрѣльба дробью по неподвижной цѣли	211
Гильзы, съ 3 рис. 111	Стрѣльба по подвижной цѣли. Съ рис.	213
Общая правила выбора гилъ зъ 117	Охотничья стрѣльба съ лошади. Съ рис.	196
Ружейные мастера—иностранные и русскіе —	Правила садочной стрѣльбы	364
Порохъ 123	Выборъ и содержаніе голубей для садочной стрѣльбы	369
Дробь. Съ чертежами 127	Садочныя ружья	371
Самодѣльная катаная дробь 130	Садочная стрѣльба	373
Картечь 360	Средство для усиленія боя ружья. Съ 7 рис.	375
Пистоны 131	Какъ узнать куда ранена дичь	383
Пыли. Съ рис. 132	Правила заказа ружей	385
Снаряженіе гильзъ. Съ 3 рис. 138	Охотничья малопузыная винтовка. Съ 6 рис.	388
Общая правила сварженія патроновъ 145	Приспособленіе берданки для охоты. Съ рис.	394
Величина заряда. Съ таблицей 147	Штудера. Съ рис.	396
Заряжаніе шомпольныхъ ружей —	Штудера-экспрессъ	399

Штуцерныя ружья.....	402
Трехствольныя ружья.....	—
Пули. Съ 9 рис.....	403
Отливка пуль.....	406
Стрѣльба пуль.....	407
Уходъ за нарѣзнымъ оружіемъ..	410
Правила цѣлевой стрѣльбы. Съ рис.	411
Храненіе ружей.....	412
Приготовленіе мякъ.....	413
Зимняя охотничья одежда и обувь.	
Съ рис.....	416
Ночевка въ гѣсу. Съ рис.....	419
Кухня на охотѣ. Съ 3 рис.....	223
Пища на охотѣ.....	227
Сниманіе звѣриныхъ шкуръ. Съ 2	
рис.....	360

Б. Ружейная охота на звѣрей.

Охота на медвѣдь.

На берлогѣ. Съ рис.....	5
Въ догону.....	8
На привадѣ весной.....	42
На овсахъ.....	254
На привадѣ осенью.....	349
Слѣды медвѣдя.....	357
Облава зимой. Съ рис.....	433

Охота на волковъ.

Съ поросенкомъ.....	9
Подвывка. Съ рис.....	192
Облава. Съ 5 рис.....	256
Съ гончими.....	263
На падали. Съ рис.....	350
Ловля тенетами. Съ рис.....	352
Слѣды.....	356
Зимняя облава.....	449
Съ псковичами.....	451
Окладъ веревочкою. Съ 2 рис....	459

Охота на лисицъ.

Во время течки. Съ рис.....	15
Съ гончими. Съ 3 рис.....	339
Съ гончими по порошамъ.....	434
По первозимью скрадываніемъ....	436
По псковскому способу.....	454
Окладъ веревочкою. Съ 2 рис....	455
Слѣды. Съ рис.....	356

Охота съ собаками на мелкихъ пуш- ныхъ звѣрьновъ. Съ 3 рис.....	353
--------------------------------------------------------------------	-----

Охота на лосей.

Сослѣживаніе лосей. Съ рис.....	13
Слѣды. Съ рис.....	356
Обладываніе. Съ рис.....	459

Охота на стѣверныхъ оленей скра- домъ. Съ рис.....	355
-------------------------------------------------------	-----

Охота на козъ.

Съ гончими. Съ 3 рис.....	339
Облавой. Съ рис.....	343
Слѣды.....	353
Охота на кабановъ. Съ рис.....	463

Охота на зайцовъ.

Стрѣльба русаковъ на засидкахъ..	10
Зимняя охота нагономъ.....	11
Стрѣльба русаковъ близъ жилья..	12
Съ гончими. Съ 2 рис.....	330
Пороша.....	422
Малыкъ. Съ 11 рис.....	425
Стрѣльба зайцевъ по порошѣ....	429
Сниманіе звѣриныхъ шкуръ. Съ 2	
рис.....	360

В. Ружейная охота на птицъ.

Охота на тетеревей.

Стрѣльба изъ ямокъ. Съ рис.....	1
Ночная стрѣльба зимою.....	3
Стрѣльба весной съ подхода.....	26
Стрѣльба на току изъ шалаша...	29
Съ лодки.....	30
На току съ подхода.....	—
На выводки съ собакой. Съ рис...	171
Стрѣльба линяющихъ косачей. Съ	
рис.....	173
Осенью.....	228
Стрѣльба на чучела изъ шалаша..	291
Съ подлайкой.....	294
Стрѣльба съ подвѣзда. Съ рис...	344
Съ подвѣзда зимою.....	420

Охота на глухарей.

Весною. Съ рис.....	21
На выводки съ собакой. Съ рис..	174
Осенняя стрѣльба съ подвѣзда...	295
Стрѣльба на осинникѣ. Съ рис....	—
По лиственничамъ.....	297

Охота на рябчиковъ.

(Съ пищикомъ).....	31
Съ легавой и лайкой.....	176
На выводки съ пищикомъ.....	—

Охота на стрыхъ нурпатовъ.

Подкармливаніе. Съ рис.....	3
Содержаніе.....	—
Разведеніе.....	25
Охота на выводки. Съ рис.....	230
Осенняя стрѣльба. Съ 2 рис.....	346
Стрѣльба зимою.....	422
Охота на бѣлыхъ нурпатовъ (на выводки).....	229

Охота на каменныхх нуропатокъ. Съ рис.....	298
Охота на фазановъ. Съ 3 рис.....	233
Охота на перепеловъ. Съ рис.....	236

Охота на дрофъ.

Лѣтняя. Съ рис.....	176
Стрѣльба съ подхода и подъѣзда. Съ рис.....	238
Наганиваніе на многихх охотниковъ. Съ черт.....	240
Наганиваніе на одного охотника..	241

Охота на стрепетовъ.

(На току). Съ рис.....	96
На выводки.....	179
Стрѣльба съ подхода. Съ рис ..	244
Стрѣльба съ подъѣзда.....	299

Охота на вальдшнепа.

На тягъ. Съ рис.....	32
Лѣтняя охота на водѣ. Съ рис... ..	182
Осенняя тяга. Съ рис... ..	248
Осенняя стрѣльба въ „валель“....	300
Стрѣльба пролетныхъ вальдшнеповъ. Съ рис.....	—

Охота на дупеля.

Лѣтняя охота. Съ рис... ..	180
На выплкахъ.....	182
Стрѣльба на пролетѣ.....	248
Охота на бекасовъ. Съ рис.....	245
Охота на гаршнеповъ. Съ рис.....	300

Охота на утокъ.

Круговая утка. Съ 2 рис.....	34
Охота съ круговой уткой.....	36
Стрѣльба изъ шалаша на манокъ..	37
(Охота на утокъ и гусей съ собакой).....	38
Стрѣльба въ камышахъ. Съ рис... ..	183
Осенняя стрѣльба.....	303
Охота на гусей. Съ рис.....	305
Истребленіе хищныхъ птицъ	39
Охота съ филиномъ. Съ 3 рис....	—

Г) Легавыя.

Общая правила ятаски легавыхъ.	53
Полевая дрессировка.....	54
Ятаска въ полѣ или въ болотѣ. Съ рис.....	57
Англійская дрессировка легавыхъ.	58
Ятаска на молодую болотную дичь. Съ рис.....	102
Ятаска на молодую лѣсную дичь. Съ рис.....	104

Ятаска поанглійскому способу. Съ рис.....	106
Обученіе аннонсу.....	110
Комнатная дрессировка.....	466
Породы легавыхъ см. стр. 3—44 второго приложения. Ключки стр. 113—115.	

Д) Ружейная охота съ гончими.

Подготовленіе молодыхъ гончихъ. Съ рис.....	52
Уходъ за гончими щенками. Съ рис.	194
На волковъ	253
Подготовленіе гончихъ къ осени..	280
Смычки и споры. Съ рис.	—
Правила испытанія гончихъ. Съ 2 рис.....	285
Общая правила ружейной охоты съ гончими. Съ 2 рис.....	325
На зайцевъ. Съ 2 рис.....	330
На лисицъ. Съ рис.....	334
На козъ. Съ 3 рис.....	339
На лисицъ по порохамъ.....	434
Породы гончихъ см. приложение второе, стр. 45—77. Ключки стр. 45—72. См. также стр. 26, 28, 45, 47, 49.	

Д) Псовая охота.

Выборъ племенныхъ борзыхъ. Съ рис.....	16
Сортировка борзыхъ. Съ рис.....	18
Содержаніе щенныхъ сукъ.....	26
Весеннее содержаніе гончихъ. Съ рис.....	28
Лѣтнее помѣщеніе для собакъ	44
Уходъ за сухой и за новорожденными щенками.....	45
Выборъ борзыхъ и гончихъ щенковъ	47
Выворка борзыхъ	—
Выращиваніе щенковъ.....	49
Прійѣзда гончихъ для псовой охоты. Съ рис.	51
Уходъ за гончими щенками. Съ рис.	194
Воспитаніе гончихъ щенковъ. Съ рис.....	195
Охотничьи сигналы. Съ нотами ...	265
Охотничья лошадь. Съ рис. тавръ	268
Направленіе борзыхъ. Съ 4 рис.	273
Наганиваніе гончихъ. Съ 2 рис... ..	277
Платье для псовыхъ охотниковъ ..	282
Принадлежности псовой охоты. Съ рис.....	—
Подготовленіе борзыхъ къ садкамъ. Съ рис.....	307
Ѣзда на краснаго звѣря	308
Правила сборной охоты. Съ 3 рис.	309
Ѣзда съ одними борзыми. Съ рис.	314

Наѣздка на хлопки по зайцамъ. Съ рис.....	315
Наѣздка въ равняжку. Съ рис.....	316
Травля волковъ въ наѣздку на зарѣ	318
Травля лисицъ и зайцевъ изъ подъ гончихъ. Съ рис.	319
Травля волковъ по чернотроцу изъ подъ гончихъ. Съ 2 рис.....	322
Заганиваніе волковъ.....	437
Травля борзыми по порошѣ.....	439
Травля лисицъ по порошѣ.....	441
Травля волковъ по порошѣ.....	443
Травля лисицъ въ узерку.....	444
Зимняя охота на волковъ въ наѣздку. Съ 6 рис.	—
Породы борзыхъ см. стр. 86—107 второго приложенія. Клички борзыхъ см. стр. 108—109 второго приложенія.	

Е) Охота съ ловчими птицами.

Содержаніе ястребовъ во время мыти.....	43
Ловля слетковъ.....	99
Содержаніе молодыхъ ловчихъ птицъ	184
Воспитаніе слетковъ. Съ 12 рис...	186
Вынашиваніе ловчихъ птицъ. Съ 5 рис.....	189
Приправливаніе ястребовъ и другихъ ловчихъ птицъ. Съ рис....	250
Средство противъ залома перьевъ.	252
Средство противъ взгрыванія ястребовъ.....	253

ОХОТНИЧІЙ КАЛЕНДАРЬ.

(периодическія явленія жизни охотничьихъ птицъ и звѣрей).

Январь.

I. Птицы.

Клинтухъ. Въ Крыму и южномъ Закавказьѣ осѣдлая птица и на зиму не отлетаетъ.

Вяхирь. Въ южномъ Закавказьѣ зимуетъ.

Тетеревъ. Держится большими стадами въ чащахъ чернолѣся. Продолжаютъ почевать въ снѣгу.—*Стрѣльба «изъ ямокъ» (вылетающихъ изъ подъ снѣга). Дробь № 4—5 амл.*

Глухарь. Около лѣсныхъ рѣчекъ, въ чащахъ, иногда стайками (самцы отдѣльными); въ сильные морозы ночуютъ въ снѣгу.—*Охота съ подьзда, въ нелубоніе снѣга.*

Рябчикъ. Въ чащахъ олешняка, рѣже ельница, по берегамъ рѣчекъ.

Бѣлая куропатка. Въ ивняковыхъ заросляхъ, по болотамъ, стаями.—*(Промысловая охота).*

Сѣрая куропатка. Большими стадами въ кустахъ около полей, куда вылетаетъ кормиться. Въ глубокіе снѣга прибивается къ жилью.—*Охота съ подьзда на саяхъ.—(Лучшее время для покупки живыхъ куропатокъ).*

Каменная куропатка. Держится (на Кавказѣ) б. ч. близъ горныхъ ауловъ, около гумень.

Горная индѣйка. Въ Кавказскихъ горахъ держится у предѣловъ лѣсной растительности.

Фазанъ. Въ камышевыхъ заросляхъ или лѣсныхъ чащахъ. Въ Волжской дельтѣ выходитъ кормиться на солончаки, на Кавказѣ—въ поля.—*(Промысловая охота съ полотномъ (ширмами) и выслѣживание по снѣгу).*

Турачь. Держится (въ Елисаветпольской губ. и нѣкоторыхъ другихъ мѣстностяхъ южнаго Закавказья) въ камышахъ, бурьянѣ и мелкокомъ вустарникѣ.—*(Если выпадетъ снѣгъ, туземцы выслѣживаютъ турачей, забившихся въ кусты, и стрѣляютъ ихъ почти въ упоръ).*

Перепель. Въ южномъ Закавказьѣ мѣстами (въ Талышскихъ и Карагасскихъ степяхъ) зимуетъ.

Дроздъ. Зимуетъ въ Закавказьѣ (подъ Ленкоранью, Сальянами, особенно же въ Муганскихъ степяхъ), Крыму, южной Бессарабіи,

Херсонской губ., годами (частью) въ Подольской, Астраханской и Ставропольской губ. Держится большими стаями, преимущественно на озимях.—Въ южномъ Дагестанѣ отлетъ на югъ кончается въ первыхъ числахъ, а въ послѣднихъ начинается уже обратный пролетъ на сѣверъ.—*Стурьльба на перелетахъ; на южномъ берегу Крыма—въ туманъ.*

Стрепетъ. Въ степяхъ бассейна Куры зимуетъ въ огромномъ количествѣ и иногда въ концѣ мѣсяца показывается и въ другихъ мѣстностяхъ Закавказья.

Погонышъ. Въ Крыму и южномъ Закавказьѣ иногда встрѣчается въ небольшомъ числѣ весь мѣсяцъ. Держится больше въ лѣсу.

Водяная курица. Зимуетъ въ юговосточномъ Кавказѣ, по каспійскому побережью.

Журавль. Одиночныя особи зимуютъ въ Муганскихъ степяхъ.

Чибесъ. Въ южномъ Закавказьѣ многіе остаются зимовать (особенно въ Муганскихъ степяхъ).

Ржаней. Встрѣчаются въ небольшомъ количествѣ въ Закавказскихъ степяхъ.

Болотный буликъ (неттигель). Въ юговосточномъ Кавказѣ зимуетъ.

Бекасъ. Въ Закавказьѣ мѣстами (особенно въ долинѣ Куры и подъ Ленкоранью) держится весь мѣсяцъ, около канавъ, теплыхъ рѣчекъ и на рисовыхъ поляхъ, но съ Новаго года начинаетъ убавляться.

Гаршнепъ. Въ небольшомъ количествѣ встрѣчается въ Закавказьѣ (въ Талышахъ, подъ Ленкоранью и др.).

Вальдшнепъ. Въ значительномъ количествѣ зимуетъ въ югозападномъ и юговосточномъ Кавказѣ (около Батума, Елисаветполя, Ленкорами и др.; иногда встрѣчается въ одиночку и подъ Тифлисомъ); годами (?) въ небольшомъ числѣ на южномъ берегу Крыма.—Держится въ густомъ кустарникѣ около родниковъ.

Булики. На южномъ берегу Каспія весь январь держится много *туркманчиковъ—чернозобиковъ* (*Tringa alpina*), *шилоклювокъ* (*Recurvirostra*), *перевощиковъ* (*Actitis*; тоже и на озерѣ Гокчѣ), *травниковъ—красноножекъ* (*Tot. calidris*), *песчанокъ* (*Calidris arenaria*) и—въ небольшомъ числѣ—*прудовые кулики* (*Tot. stagnatilis*).

Лебеди. Зимуютъ на Каспій въ большомъ количествѣ.

Гуси. У южныхъ береговъ Каспія зимуютъ *сырые гуси, бѣлолобая, малая и краснозобая козарки* (*Ans. cinereus, albifrons, minutus, ruficollis*). Въ концѣ мѣсяца *бѣлолобая козарка* начинаетъ летѣть на сѣверъ.—Въ Крыму (у береговъ Сиваша) зимуютъ *сырые и туркменники* (*A. segetum*) и въ неб. числѣ *бѣлолобая козарка*.

Утки. Въ Крыму зимуютъ *гоголи, хохлатые и сыростинныя чернети* (*Glaucion, Fuligula cristata* и *marila*), *тыянки* (*A. tadorna*), вѣроятно и другія утки; въ Закавказьѣ также *шилохвосты* (въ большомъ количествѣ, преимущественно самцы), *широконоски, чирки—коростельки* (*A. crecca*), *подматерки, савки* (*Undina mersa*), *больше крахали и лутки, лайки* (*Narelda glacialis*; большею частью въ сѣверной части Каспія), *тыянки* (*Anas tadorna*), въ небольшомъ числѣ *красныя утки* и *бѣлолазья чернети* (*Fuligula Nyroca*).—*Туртаны* (*Oidemia fusca*) и *сыростинныя чернети* зимуютъ

больше на оз. Гокча. Кряквовныя утки зимуютъ частію и во многихъ другихъ мѣстностяхъ южной Россіи. Въ концѣ мѣсяца въ Закавказьѣ начинается иногда обратный пролетъ на сѣверъ ябьоторыхъ утокъ, преимущественно *крякъ* и *чирковъ-коростельковъ*.

Я н в а р ь.

II. Звѣри.

Медвѣдь. Лежитъ въ берлогѣ. Въ болѣе южныхъ мѣстностяхъ (на Кавказѣ, иногда и Брянскихъ лѣсахъ) мечеть молодыхъ въ концѣ мѣсяца. — *Главная охота на берлогу, б. ч. облавой; рѣже съ собаками и гономъ.*



Фиг. 1. Медвѣдь—1/40.

Волкъ. Въ началѣ мѣсяца начинается течка старыхъ волчицъ, въ срединѣ и концѣ—молодыхъ. Прибылые волки ходятъ съ переряками. Всѣ ведутъ кочевую жизнь и на одномъ мѣстѣ долго не задерживаются. Держатся (днемъ) въ частомъ мелколѣсѣ; если же снѣгъ окрѣпъ, то въ полѣ. *Охота наюномъ по псковскому способу (въ среднихъ зуб.).—Заганиваніе на лошадакъ, по глубокому рыхлому снѣгу (въ степныхъ мѣстностяхъ).—Охота съ поросенкомъ и охота на падали.—Зимняя охота съ борзыми на саняхъ.*

Лисица. Держится у опушекъ мелколѣся, откуда выходитъ кормиться въ поля; если снѣгъ окрѣпъ, то держится исключительно въ полѣ. *Охота въ обзѣдѣ на саняхъ; съ псковичами; изрѣдка подстерегаютъ на падали. Заганиваніе (въ степи).*

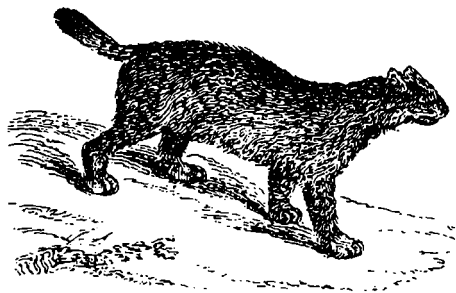
Тигръ. Въ юговосточномъ Кавказѣ, въ Закаспійскомъ и Туркестанскомъ краѣ, въ южной и юговосточной Сибири держится б. ч. въ камышахъ около рѣвъ и озеръ, приближаясь на зиму къ жилищю или зимовкамъ кочевниковъ и въ срединѣ зимы ведетъ болѣе осѣдлую жизнь. Молодые (б. ч. почти двухгодовалые?) въ январѣ ходятъ отдѣльно.



Фиг. 3. Тигръ—1/40.

У старыхъ начинается течка (черезъ годъ?). *Иногда подстерегаютъ ночью (съ лабаза или изъ ямы) на задранной скотинѣ.*

Рысь. Ведет бродячую жизнь. Придерживается (въ сѣверной Россіи)



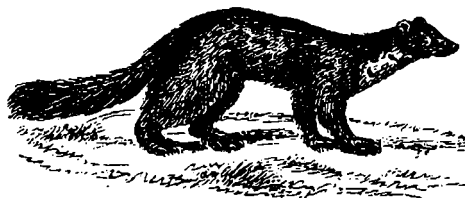
Фиг. 3. Рысь.—1/24.

чащей большихъ лѣсовъ; на Уралѣ каменистыхъ вершинъ. *Охота съ собаками по слѣду. Охота съ псовичами. (Ловля капканами).*

Барсукъ. Лежитъ въ норѣ.

Росомаха. Ведетъ бродячую жизнь (въ большихъ лѣсахъ). Въ концѣ мѣсяца (въ болѣе южныхъ мѣстностяхъ, именно — Литвѣ) начинается течка.

Куница. Держится въ большихъ хвойныхъ и смѣшанныхъ лѣсахъ. Въ



Фиг. 4. Куница.—1/9.

сильные морозы иногда спитъ (въ дуплахъ и бѣличьихъ гнѣздахъ). *Охота съ собакой (лайкой) по слѣду.*

Хоревъ и горностаѣ.

Держатся большею частью по близости жилья, въ особенности горностаѣ. (*Промысловая охота съ собаками. — Ловля капканчиками и ловушками.*)

Выдра. Живетъ около польней и родниковъ (на небольшихъ рѣчкахъ). *Заганиваніе собаками въ удобныхъ для того мѣстахъ. — Подкарауливаніе у польней. (Ловля капканами, на слѣду, б. ч. на рыбу приманку).*

Норка. По берегамъ рѣчекъ, у родниковъ и незамерзающихъ мѣсть. *Подкарауливаніе на талыхъ перекатахъ рѣчекъ и около ключей. — (Ловля капканами и ловушками).*

Дикая коза. Ходитъ стайками, недалеко отъ болотъ и рѣчекъ; въ Уралѣ на горахъ и въ логахъ. У старыхъ самцовъ въ концѣ мѣсяца показываются рога. *Охота облавой (рѣдко) или нагономъ, съ подхода, въ югозападной Россіи иногда съ гончими. Случайная стрѣльба у мѣсныхъ дорогъ.*

Олень благородный. Сбрасываетъ рога (на Кавказѣ и въ южной Сибири). Въ концѣ мѣсяца иногда (въ югозападной Сибири) показываются новые. На Кавказѣ спускается съ горъ въ лѣса низменностей. *Охота (на Кавказѣ) съ гончими (рѣдко).*

Сѣверный олень Начинаютъ расти новые рога. Ведетъ бродячую жизнь, придерживаясь моховыхъ болотъ, на Уралѣ ельниковъ. *Охота скрадомъ; стрѣльба у мѣсныхъ дорогъ.*

Лось. Молодые самцы сбрасываютъ рога. При глубокихъ снѣгахъ ведутъ почти осѣдлую жизнь. Придерживается больше осинниковъ около болотъ и рѣчекъ, гарниковъ; на Уралѣ также борозъ и «отмѣтей» большихъ горъ. *Охота облавой (съ кричанами); съ звѣровыми собаками (лайками), иногда съ гончими, верхомъ; также скрадомъ.*

Туры. (*Capra saucasica*, съ расходящимся концами роговъ и *Aegoceros Pallasii* — съ рогами, напоминающими бараньи, съ сходящимися концами). Держатся (всю зиму) большими стадами (иногда до 100) въ высокихъ горахъ главнаго кавказскаго хребта, у границъ лѣсовъ. Вначалѣ мѣсяца (и въ концѣ декабря) спариваются.



Фиг. 5. Туры.—1, 40.

Козлы. Живутъ (*Capra aegagrus*) на южныхъ склонахъ главнаго кавказскаго хребта, въ горахъ южнаго Кавказа и Закаспійскаго края. Сибирскіе козлы (тѣкъ, *Capra sibirica*)—въ горахъ Алтая, Саяна и Туркестанскаго края.—Течка въ декабрѣ и январѣ.

Кабань Живутъ въ камышахъ и лѣсахъ, стадами. Въ концѣ мѣсяца свиньи (въ низовьяхъ Волги) начинаютъ пороситься. *Охота верхомъ въ камышахъ.*



Фиг. 6. Кабань.

Зайцы. Русаки держатся б. ч. около жилья, бѣляки—въ осинникахъ, изрѣдка въ садахъ. На югѣ начинается течка (русаковъ). *Охота по слѣду и на привадѣ (на цумнатѣ).* *Охота съ нагономъ.*

Ф е в р а л ь .

I. Птицы.

Вяхирь. Въ концѣ, очень рѣдко въ срединѣ мѣсяца, показывается въ юго-западныхъ губерніяхъ.

Клинтухъ. Въ срединѣ, иногда вначалѣ, прилетаетъ въ Бессарабію; на югѣ и въ югозападныхъ губ. въ срединѣ или во второй половинѣ; въ Малороссіи въ концѣ. Вообще прилетаетъ немного ранѣ вяхира.

Тетеревъ. Въ среднихъ и восточныхъ губ. начинаетъ вылетать на опушки и перестаетъ ночевать въ снѣгу (если настъ). Въ югозападномъ краѣ, а изрѣдка въ среднихъ черноземныхъ губ., во второй половинѣ начинаетъ бормотать.

Глухарь. Выбирается изъ чащей въ рѣдколѣсье; въ концѣ или (въ болѣе южныхъ мѣстностяхъ) срединѣ мѣсяца старые самцы начинаютъ шелкать.

Рябчикъ. Держится въ чащахъ. Во второй половинѣ, въ западной и югозападной Россіи, начинается разбиваться на пары и *идти на птицъ*.

Бѣлая куропатка. Держится стаями въ тальникахъ и ракитникахъ. Въ концѣ мѣсяца переселяется въ моховыя болота и начинается разбиваться на пары.

Сѣрая куропатка. На Кавказѣ, въ Крыму и Бессарабіи въ срединѣ мѣсяца или ранѣе начинается разбиваться на пары; въ южныхъ и западныхъ губ.—въ концѣ. Держится б. ч. на обтаявшей пахоти. Въ болѣе сѣверныхъ мѣстностяхъ летаетъ еще стадами, около жилья (въ глубокіе снѣга) или въ кустарникахъ по оврагамъ и въ мелочахъ.—*Охота также, что и въ январь*.

Каменная куропатка. Въ концѣ начинается разбиваться на пары.

Фазанъ. Держится въ тѣхъ же мѣстахъ, какъ и въ январѣ.

Дрофа. Въ Закавказьѣ пролетъ обыкновенно начинается въ первыхъ числахъ; въ Бессарабіи, югозападныхъ и южныхъ юговосточныхъ губ.—во второй половинѣ. Сначала прилетаютъ самцы.

Стрепетъ. Въ Закавказьѣ пролетъ на сѣверъ съ середины, чаще въ концѣ мѣсяца.

Журавль. Съ первыхъ чиселъ показывается (иногда) въ Крыму и Закавказьѣ; около середины—въ Бессарабіи; въ концѣ—въ южныхъ губерніяхъ и начинается валовой пролетъ на Кавказѣ.

Чибесъ. Около середины въ Закавказьѣ начинается пролетъ зимовавшихъ на сѣверъ; во второй половинѣ прилетаетъ въ Бессарабію, въ концѣ мѣсяца—въ южныя, югозападные и (иногда) въ западные губ.

Ржанги. Въ концѣ мѣсяца появляются въ юговосточномъ Закавказьѣ.

Болотный вудиль. Въ Закавказьѣ пролетные показываются въ концѣ мѣсяца.

Кулики. Во второй половинѣ показываются въ Закавказьѣ *черныши* (Tot. ochropus), *песочники* (Aegialites) и нѣкоторые другіе кулики.

Тураханъ. Въ юговосточномъ Кавказѣ (подъ Ленкоранью) показывается съ половинны мѣсяца.

Кроншнепъ. Въ Закавказьѣ показывается (пролетный) иногда въ концѣ мѣсяца.

Бекасъ. Въ Закавказьѣ и Бессарабіи пролетъ начинается въ срединѣ или во второй половинѣ.

Вальдшнепъ. Въ первой половинѣ начинается пролетъ въ Южномъ Закавказьѣ (подъ Тифлисомъ позднѣе), а въ концѣ—туда мѣстовыхъ (въ югозападномъ Кавказѣ).

Лебеди. Съ первыхъ чиселъ пролетъ (и отлетъ) въ Закавказьѣ; немного позднѣе (или въ срединѣ) появляется въ Бессарабіи; во второй половинѣ—въ южныхъ и югозападныхъ губ.

Гуси. Въ Закавказьѣ пролетъ съ первыхъ чиселъ; въ Бессарабіи въ срединѣ или немного ранѣе; въ югозападныхъ, южныхъ и юговосточныхъ губ. (Астраханской и Ставропольской)—во второй половинѣ.

Ути. Съ первыхъ чиселъ въ Закавказьѣ и Крыму начинается прилетъ (и отлетъ) *кряквы*, немного позднѣе *чиркова*—(А. гесса); на морцахъ южной части Каспія показывается много *свизей*. *Широ*

коноски, красногловая черныш (Ful. tigrina) держатся въ юго-восточномъ Кавказѣ до конца февраля и въ это же время начинается здѣсь пролетъ *бюголизыхъ чернышей* (Ful. Nyroca) и отлетъ *юголой, красныхъ нырковъ* (Ful. rufina) и *крохалей* (M. merganser, albellus).—Въ первой половинѣ или въ срединѣ показываются въ Бессарабіи *кряквы, чирки* и нѣкоторые черныши утки (?); въ срединѣ здѣсь начинается большой пролетъ *свизей*, а въ южныхъ, югозападныхъ и юговосточныхъ губ. прилетаютъ *кряквы* (*юголы* въ юговост. губ. показываются ранѣе). Во второй половинѣ или въ концѣ валовой прилетъ *кряквъ* и начало пролета *чирковъ* на всеяъ югѣ; въ южныхъ губерніяхъ показываются *хохлатые черныши* (гоголи?); въ юговосточномъ Кавказѣ *чирки-трескунки* (Anas quequedula), а въ западныхъ и сѣверо-западныхъ губ. первые *кряквы*.

Жаворонокъ. Во второй половинѣ ранній прилетъ въ южныхъ губерніяхъ.

Сворецъ. Около средины показывается въ югозападномъ краѣ. (Въ юговосточномъ Закавказьѣ зимуетъ).

Дрозды. Первые замѣчаются на югозападѣ въ концѣ мѣсяца.

Февраль.

II. Звѣри.

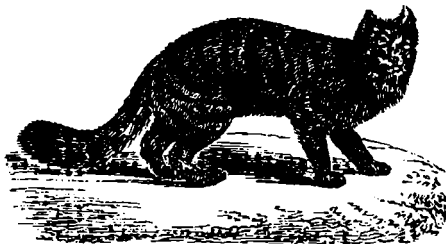
Медвѣдь. Въ среднихъ губерніяхъ мечеть большинство самокъ (2-хъ, рѣже 3-хъ). Въ Литвѣ и на Воляни выходитъ изъ берлоги (чаще въ концѣ мѣсяца).—*Охота также, что и въ январь.*

Волкъ. Въ болѣе южныхъ мѣстностяхъ течка кончается («на Срѣтеніе волчи стада расходятся»). Въ среднихъ губ. гоньба молодыхъ волчицъ. Удѣлѣвшіе прибылые волки присоединяются къ маткѣ. Въ болѣе сѣверныхъ губ. въ первыхъ числахъ гоньба только начинается.—*Охота также, что и въ январь.*

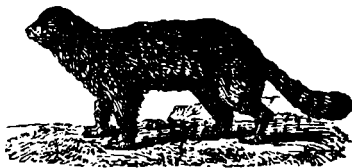
Лиса. Въ настѣ выходитъ изъ чащey въ поля. На югѣ течка начинается съ первыхъ чиселъ, въ среднихъ болѣею частію въ концѣ.—*Охота также, что и въ январь, кроме того скрадкомъ и на тропѣ, во время течки.*

Рысь. Течка (въ глухомъ лѣсу). Молодые ходятъ отдѣльно.—*Охота также.*

Дикая вошка. Въ западной и югозападной Россіи (также на Кав-



Фиг. 7. Дикая кошка.—1/14.



Фиг. 8. Степная кошка.—1/20.

казѣ?) начинается течка, продолжающаяся и въ мартѣ. Держится въ большихъ, преимущественно хвойныхъ лѣсахъ.—*Климшиевъ*

коты (*Felis chaus*) на Кавказѣ, у береговъ Каспія, и *степныя кошки* (*Felis Manul*) въ степяхъ средней Азии — вѣроятно гонятся въ январѣ, одновременно съ тигромъ и барсомъ.

Барсукъ. Въ югозападныхъ губ. въ концѣ иногда мечеть (2 — 4) и выходитъ изъ норы.

Россомаха. На сѣверѣ течка.

Выдра. Течка.—*Охота по слѣду.*

Куница, хорекъ и горностай. Въ болѣе южныхъ мѣстностяхъ начинается течка. *Охота также, что и въ январь.*

Дикая коза. У самцовъ вырастаютъ рога. Въ концѣ мѣсяца (или ранѣе) уходитъ (отъ наста) въ чащи, или (на Уралѣ) на вершины горъ, гдѣ придерживается солнпековъ. — *Охота также.*—(*Мѣстами промыселники заманиваютъ по насту на лыжахъ*).

Олень благородный. Начинаютъ показываться молодые рога (въ южной Сибири).—*Охота также.*

Сѣверный олень. Въ настъ уходитъ въ ельники,—*Охота также.*

Лось. Молодые сбрасываютъ рога; у старыхъ въ концѣ показываются новые.—*Охота также.*

Кабанъ. Живетъ стадами. Въ лѣсахъ держится больше на южной сторонѣ. Въ Астраханской губ. (и на Кавказѣ?) большинство свиней поросится.

Зайцы. Ранніе пометы въ болѣе южныхъ мѣстностяхъ (у русаковъ).
Стрѣльба нагономъ около жилищъ.

М а р т ъ.

I. Птицы.

Вяхирь. На югѣ и юговостокѣ прилетъ вначалѣ; въ среднихъ черноземныхъ губ. и въ сѣверозападномъ краѣ—въ первой половинѣ или въ срединѣ; въ среднихъ черноземныхъ—въ срединѣ; въ среднихъ и восточныхъ губ. — ранній прилетъ во второй половинѣ, чаще въ послѣднихъ числахъ. Въ Закавказьѣ несутся (немногіе оставшіеся на лѣто) вначалѣ, въ югозап. краѣ—въ срединѣ мѣсяца.

Клинтужъ. Вначалѣ Марта валовой пролетъ на югѣ и югозападѣ и валовой отлетъ въ Закавказьѣ; въ среднихъ черноземныхъ, въ сѣверозападныхъ и юговосточныхъ губ. первые показываются рѣдко ранѣе средины; въ восточныхъ—б. ч. въ 20-хъ числахъ; въ восточныхъ (Пермская, Уфимская губ.), а также сѣвернѣе Москвы (гдѣ довольно рѣдки)—въ концѣ. Мѣстовые въ Закавказьѣ несутся съ первыхъ чиселъ; въ югозападныхъ (и южныхъ?) губ.—съ средины.

Тетеревъ. Въ югозападныхъ губ. и Малороссіи токъ начинается съ первыхъ чиселъ; въ сѣверозападномъ краѣ—въ первой половинѣ; въ центральныхъ и восточныхъ вначалѣ мѣсяца стаи перемѣщаются въ рѣдеолѣсье; тетерьки отдѣляются отъ косачей и ведутъ одинокую жизнь. Токъ начинается здѣсь б. ч. съ средины мѣсяца или во второй половинѣ; въ болѣе сѣверныхъ (подмосковныхъ губ.), а также въ сѣверовосточныхъ—чаще въ концѣ.—*Стрѣльба на токахъ изъ шалаши, съ подхода (къ одиночнымъ самцамъ) и на манку. Дробь № 3—5.*

Кавказскій тетеревъ. Въ концѣ мѣсяца начинаетъ токовать (на голыхъ скалахъ), въ полосѣ березы и рододендрона.

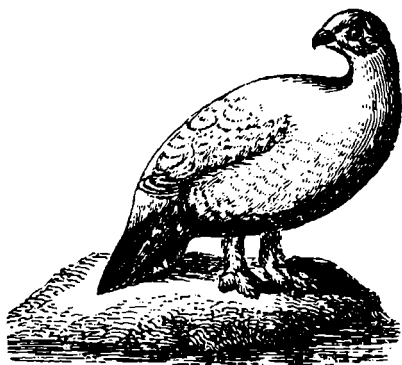
Фиг. 9. Тетеревъ.— $\frac{1}{10}$.Фиг. 10. Глухарь.— $\frac{1}{20}$.

Глухарь. Въ югозападномъ краѣ токуетъ съ первыхъ чиселъ; въ средней полосѣ—иногда съ десятыхъ чиселъ и въ концѣ мѣсяца токъ въ самомъ разгарѣ. Въ болѣе сѣверныхъ, а также въ сѣверо-восточныхъ губ., токъ рѣдко начинается ранѣе средины.—*Стрѣльба съ подхода къ токующимъ самцамъ (утренней, рѣдко вечерней зарей)*—дроблю № 0—2 или пулей (изъ винтовки).

Рябчикъ. Изъ ольховыхъ зарослей переходитъ въ ельники. Въ западныхъ губ. разбивается на пары вначалѣ мѣсяца, въ среднихъ—около 15-го числа и *хорошо идетъ на пушкы.* (Дробь № 5—8).

Бѣлая куропатка. Начинаетъ мѣнять бѣлое зимнее перо на красное лѣтнее. Въ среднихъ губ. самцы начинаютъ токовать (барабанить) около средины, въ болѣе сѣверныхъ—во второй половинѣ, вообще немного позднѣе тетеревей. *Стрѣльба самцовъ на манку (дробь № 4—5).*

Сѣрая куропатка. Въ Малороссіи, въ юговосточныхъ губ. и въ сѣверозападномъ краѣ разбивается на пары въ первыхъ числахъ; въ среднихъ и восточныхъ держится стаями до средины или конца мѣсяца и летаетъ на проталины въ поляхъ. На Кавказѣ, на югѣ и въ западныхъ губ., съ средины или во второй половинѣ несется.

Фиг. 11. Бѣлая куропатка.— $\frac{1}{7}$.

Каменная куропатка. Самцы начинаютъ токовать съ первыхъ чи-

сель. Старыя самки, особенно живущія ниже въ горахъ, во второй половинѣ несутся.

Горная индѣйка. На Кавказѣ начинаетъ спариваться.

Фазанъ. Въ Закавказьѣ самцы начинаютъ токовать около середины; въ Астраханской и Ставропольской губ.—въ концѣ мѣсяца (у самца



Фиг. 12. Фазанъ (самка).— $\frac{1}{6}$.

иногда по 2, даже по 3 самки). Держится весною въ лѣсу, около жнивья (на Кавказѣ) или въ чаканѣ и по сухимъ ильменямъ (Астрах. губ.).—Въ юговосточномъ

Кавказѣ (подъ Ленкоранью) туземцы приманиваютъ самцовъ на курицу.

Турачъ. Въ концѣ (?) мѣсяца самцы начинаютъ токовать (стрекотать), выбирая для этого бугорокъ или какое-либо возвышенное мѣсто, среди рѣдкихъ кустиковъ.

Перепелъ. Въ Бессарабіи появляется иногда вначалѣ мѣсяца; въ Закавказьѣ, въ югозападныхъ и юговосточныхъ губерніяхъ—въ концѣ; на сѣверномъ Кавказѣ рѣже (?).

Дрофа. Пролетъ на всемъ югѣ и на Кавказѣ продолжается до конца мѣсяца; въ юговосточной Россіи и въ центральныхъ черноземныхъ губ. первыя дрофы показываются б. ч. около середины и во второй половинѣ (вообще какъ сойдеть свѣтъ съ полей), когда въ южныхъ степяхъ самцы уже токують.

Стрепетъ. Въ Крыму и Бессарабіи показывается вначалѣ или въ первой половинѣ марта и съ прилета держится небольшими стадами (въ 10—15 шт.); когда подрастетъ трава, стайки эти разбиваются и самцы начинаютъ токовать. Въ Новороссійскомъ краѣ, въ Астраханской и Ставропольской губ. (также въ Семирѣчьѣ) прилетаетъ около середины мѣсяца. Въ Ставроп. губ. сначала держится стайками по полямъ и зеленымъ.

Дергачъ. Въ серединѣ мѣсяца показывается въ Закавказьѣ, въ южныхъ и югозападныхъ губ.—въ концѣ.

Погоньшъ. Въ приазовскомъ и югозападномъ краѣ появляется въ послѣднихъ числахъ.

Водяная курица. Въ Закавказьѣ пролетъ начинается въ первыхъ числахъ, въ южныхъ губ.—въ срединѣ или концѣ.

Журавль. Въ первой половинѣ валовой пролетъ на всемъ югѣ и въ Закавказьѣ,—начало пролета въ сѣверозападныхъ и сѣверныхъ черноземныхъ губ. Въ 20-хъ числахъ показывается въ средней Россіи и восточныхъ губ.

Чибесъ. Вначалѣ мѣсяца поздній прилетъ на югѣ и въ Крыму, ранній на юговостокахъ и западѣ. Въ центральной Россіи б. ч. показывается около середины. Въ болѣе сѣверныхъ, а также въ восточ-



Фиг. 13. Чибесъ.

ныхъ и иногда сѣверовосточныхъ губерніяхъ — въ послѣднихъ числахъ.

Авдотка. Въ Закавказьѣ прилетаетъ въ срединѣ мѣсяца, въ Астраханскія степи—въ концѣ.

Ржанги. Въ концѣ появляются въ Закавказьѣ, въ югозападныхъ и южныхъ губ. (въ Бессарабіи весенняго пролета нѣтъ). Пролетныя стаи держатся на поляхъ, преимущественно озимяхъ.

Болотный булибъ. Въ первой половинѣ валовой пролетъ въ Закавказьѣ; во второй или въ концѣ—въ юговосточныхъ губ.

Булиби. Въ началѣ или въ срединѣ начинается валовой пролетъ въ Закавказьѣ, который продолжается до конца мѣсяца. На югѣ, югозападѣ и юговостокѣ пролетъ съ средины. Прежде всѣхъ показываются *черныши* (*T. ochropus*), *большіе улиты* (*T. glottis*), *красноножки* (*T. calidris, fuscus*); другіе — позднѣе. Въ сѣверной черноземной полосѣ, въ сѣверозападномъ краѣ и иногда въ центральной Россіи—въ концѣ мѣсяца прилетаютъ лишь одни *черныши*.

Тураханъ. Иногда показываются въ послѣднихъ числахъ въ югозападныхъ, южныхъ, рѣже въ юговосточныхъ губерніяхъ.

Крошннегъ. Вначалѣ мѣсяца валовой пролетъ въ Закавказьѣ, въ юговосточной (Ставроп. и Астрах. губ.) и южной Россіи; въ восточныхъ (частію юговосточныхъ) и центральныхъ черноземныхъ губ., а также (только пролетомъ) въ югозападномъ краѣ появляется иногда въ среднихъ, но чаще въ послѣднихъ числахъ.

Гаршнепъ. Въ Закавказьѣ первые пролетныя — вначалѣ мѣсяца; въ Бессарабіи (весной летитъ очень много) и южныхъ губерніяхъ—въ срединѣ, рѣдко ранѣе.

Векасъ. Въ Закавказьѣ съ первыхъ чиселъ валовой пролетъ (пролетъ кончается лишь въ концѣ апрѣля); въ Бессарабіи пролетъ (вообще незначительный) начинается въ тоже время. Въ югозападныхъ губ.—въ первой половинѣ; въ юговосточныхъ (пролетъ незначителенъ), южныхъ и сѣверозападныхъ губ.—около средины; въ подмосковныхъ губ. (среднихъ), также въ Остзейскомъ краѣ, первые прилетаютъ въ 20-хъ числахъ. Прилетныя (и пролетныя) держатся сначала около родниковъ, на грядяхъ, у навозныхъ кучъ (на поляхъ), на скошенномъ камышѣ и т. п.

Дупель. Въ Закавказьѣ пролетъ иногда съ первыхъ чиселъ; въ Бессарабіи и (нѣсколькими днями позднѣе) въ югозападномъ краѣ появляется около средины; въ южныхъ — около 20-го, мѣстами (Приазовскій край) большими стадами; въ привислянскихъ губ. въ концѣ мѣсяца (въ небольшомъ числѣ).

Вальдшнепъ. Съ первыхъ чиселъ начинается пролетъ въ Крыму и (незначительный) въ Бессарабіи; валовой въ южномъ Закавказьѣ (подъ Тифлисомъ во 2-й половинѣ). На всемъ почти западѣ Россіи (съ сѣверозападнымъ краемъ), въ южныхъ, юговосточныхъ губ. и въ Малороссіи показывается въ первой половинѣ. Въ югозападныхъ губ. около средины большія высипки (въ дубовомъ кустарникѣ, около озимей, въ ягодныхъ кустахъ и на грядкахъ). Въ центральныхъ черноземныхъ губ. появляется около 15-го — 20 числа; въ подмосковныхъ губ. въ 20-хъ числахъ и иногда черезъ 2—3 дня начинаетъ таянуть. Большею частію прилетъ совпадаетъ