

СОКРОВИЩА РУССКОГО ИСКУССТВА

ЛИТЕРАТУРНЫЙ МУЗЕЙ ПУШКИНСКОГО ДОМА
РОССИЙСКОЙ АКАДЕМИИ НАУК



УДК 069(47)
ББК 79.1
Л64

Издано при финансовой поддержке Федерального агентства по печати и массовым коммуникациям в рамках Федеральной целевой программы «Культура России (2012–2018 годы)»

Ведущий редактор и консультант Е. Усова
Редактор Л. Карнаухова
Фотограф С. Филь
Корректоры: А. Новгородова, С. Щербич
Верстка: С. Новгородова

Л64 **Литературный музей Пушкинского Дома Российской Академии наук** / [вступ. ст. Л.Г. Агамаян; анн. и каталог Е.В. Кочнева, Л.Е. Мисайлиди, Е.Н. Монахова]. – М. : Дар, 2012. – 64 с. : ил.
ISBN 978-5-485-00354-8
Музей Института русской литературы (Пушкинский Дом) – один из старейших литературных музеев России. В нем хранится самое богатое собрание документальных и художественных материалов, связанных с историей отечественной литературы XVIII–XIX веков. Книга предназначена для искусствоведов и любителей искусства.

ISBN 978-5-485-00354-8 © ИРЛИ (Пушкинский Дом) РАН
© ДАРЪ
© Белый город

Тираж 1000
Отпечатано в ЗАО «ПК Парето-Принт»
Заказ Подписано 07.11.12

«ДАРЪ»
при участии издательства «Белый город»
111395, Москва, ул. Красный Казанец, д. 6, стр. 2
Тел.: (495) 304-5464
E-mail: belygorod@belygorod.ru

По вопросам приобретения книг по издательским ценам обращайтесь по адресам:
105264, Москва, Верхняя Первомайская, д. 47, к. 11
Тел.: (495) 780-3911, 780-3912
111395, Москва, ул. Красный Казанец, д. 6, стр. 2
Тел. (495) 304-5464, 740-4825, 304-4338
192019, Санкт-Петербург, наб. Обводного канала, д. 14
Тел. (812) 607-5443
400001, Волгоград, ул. Рабоче-Крестьянская, д. 13
Тел.: (8442) 97-58-89, 93-27-58

Полный ассортимент книг издательства «Белый город» представлен на сайте: www.belygorod.ru
Вы можете заказать бесплатный каталог издательства «Белый город» по тел.:
(495) 304-4338, 780-3911, 740-48-25

На обложке: **М.Ю. Лермонтов**. *Кавказский вид с саклей (Военно-грузинская дорога близ Мухеты)*. 1837–1838
На титульном листе: **А.Н. Бенуа**
Медный всадник и Евгений. Иллюстрация к поэме А.С. Пушкина «Медный всадник». 1920–1924 (?)



Литературный музей Пушкинского Дома Российской Академии наук

Литературный музей Пушкинского Дома – крупнейшее хранилище изобразительных, мемориальных и историко-бытовых материалов, относящихся к жизни и творчеству русских писателей XVIII–XX веков. Его коллекции насчитывают свыше 120 тысяч предметов основного фонда, имеющих первостепенное музейное и художественное значение.

История музея началась с торжеств по случаю 100-летия со дня рождения А.С. Пушкина и с юбилейной выставки 1899 года. Тогда по инициативе президента Академии наук великого князя Константина Константиновича была учреждена Комиссия для обсуждения вопроса о памятнике поэту в Петербурге. Идея создания особого литературного пантеона была выдвинута П.Е. Рейнботом, заведующим Пушкинским музеем Императорского Александровского лицея. Решение оформилось в 1905 году, который и считается годом основания Пушкинского Дома. Проект «Положения о Пушкинском Доме» был разработан Б.Л. Модзалевским и В.А. Рышковым. Окончательная редакция Положения была принята комиссией 28 февраля 1907 года, а 14 июля того же года оно было «высочайше утверждено» и опубликовано. Задачами нового учреждения стали собирание и хранение всего, что «касается Пушкина как писателя и человека», а также «жизни и деятельности представителей русской изящной словесности». Императорская Академия наук предоставила нарождающемуся музею несколько парадных комнат в главном здании на набережной Невы.

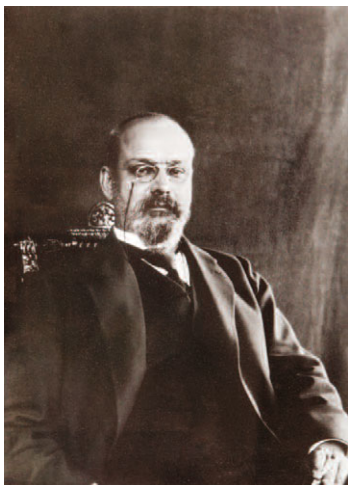
Пушкинский Дом
Фотография



Начальный этап его существования ознаменован исключительно собирательской деятельностью. Среди первых поступлений – многочисленные дары от частных лиц. Первым приобретением стала библиотека А.С. Пушкина, купленная Академией за 18 тысяч рублей. В 1909 году за счет казны был приобретен парижский музей А.Ф. Онегина (Отто) – одно из крупнейших историко-литературных собраний. В 1917 году коллекции Дома пополнились собраниями Пушкинского музея упраздненного Александровского лицея, а также Лермонтовского музея при Николаевском кавалерийском училище. Его коллекция составляет важнейшую часть лермонтовского фонда Пушкинского Дома, наиболее полного по содержанию и значительного по объему из всех существующих лермонтовских собраний.

Пушкинский Дом долго не имел своего адреса. В 1920 году для проведения научных собраний и выставок Дому был предоставлен бывший особняк Абамелек-Лазаревых на Миллионной улице (в то время – улица Халтурина). В конце 1924 года Пушкинский Дом взамен особняка Абамелек-Лазаревых получил ряд залов в доме № 2а (теперь 6) по Тучковой набережной, где разместились основные экспозиции. Наконец, в 1927 году Дому было передано помещение бывшей Таможни (современный адрес – набережная Макарова, 4). Красивое здание в стиле ампира, построенное по проекту архитектора И.Ф. Лукини в 1829–1832 годах, украшенное белоколонным портиком и фронтоном, над которым возвышаются статуи Меркурия, Нептуна и Цереры, играет важную роль в архитектурном ансамбле стрелки Васильевского острова.

Огромный вклад в создание экспозиции Литературного музея внес первый директор Пушкинского Дома Нестор Александрович Котляревский. В 1925 году в ведение музея перешла последняя квартира А.С. Пушкина на Мойке. В 1926 году в ней был открыт мемориально-литературный музей. Во главе его встал выдающийся теоретик и практик музейного дела Михаил Дмитриевич Беляев. 10 февраля (29 января по старому стилю – день смерти поэта) 1926 года здесь впервые состоялось торжественно-памятное собрание – впоследствии ежегодное. С этого времени пушкинская часть музея начала приобретать некоторую автономность. Помимо меморий, Пушкинский Дом располагал ценной коллекцией первоклассных предметов



Академик Н.А. Котляревский, первый директор музея Пушкинского Дома. 1914

Фотография

Б.Л. Модзалевский, старший ученый хранитель Пушкинского Дома, в своем рабочем кабинете в здании на Тифлисской улице 1923–1927

Фотография

Пушкинский зал Литературного музея в здании на Тифлисской улице. Середина 1920-х

Фотография

Фонды и «рабочие кабинеты» сотрудников Пушкинского Дома в Большом конференц-зале Академии наук. 1920–1922

Фотография



декоративно-прикладного искусства пушкинской поры, а также исключительной изобразительной пушкинианой, что дало возможность создать первую экспозицию на основе исторически корректной научной концепции, автором которой стал М.Д. Беляев.

С 1926 года Пушкинский Дом участвовал в руководстве научно-просветительской деятельностью Пушкинского заповедника в Михайловском. В 1934 году заповедник был официально присоединен к Пушкинскому Дому. К 1937 году усадьба в Михайловском была восстановлена, могила поэта отреставрирована. В построенном на месте сгоревшего новом доме был открыт небольшой музей. В 1939 году в Литературном музее Пушкинского Дома начал работать С.С. Гейченко, после Великой Отечественной войны возглавивший Музей-заповедник в Михайловском.

В 1931 году Пушкинскому Дому были полностью переданы материалы петербургского Толстовского музея, возникшего в 1911. Собрание включает полотна И.Е. Репина, Н.Н. Ге, Л.О. Пастернака, скульптуры П.П. Трубецкого, И.Я. Гинцбурга. Толстовская коллекция, подобно лермонтовской, фактически является музеем в музее. После войны на материалах Пушкинского Дома открылся еще один музей: в бывшей квартире Н.А. Некрасова на Литейном проспекте была создана мемориальная экспозиция.

Одним из примечательнейших событий 1930-х годов была юбилейная Пушкинская выставка 1937 года. Ее подготовка проводилась под руководством А.М. Горького, директора Пушкинского Дома (1935–1936) и председателя Всесоюзного Пушкинского юбилейного комитета. Уникальная по полноте и качеству материалов выставка была сформирована на основе многих музейных собраний страны. На ее основе был создан Всесоюзный музей А.С. Пушкина, который правительственным распоряжением был передан в 1948 году Пушкинскому Дому. В 1949 году – к 150-летию со дня рождения А.С. Пушкина – Пушкинский Дом открыл две экспозиции в Царском Селе: в Александровском дворце и в актовом зале бывшего Императорского лицея.

В 1953 году Всесоюзный музей А.С. Пушкина, Музей-квартира А.С. Пушкина, Пушкинский музей-заповедник в Михайловском, Музей-квартира Н.А. Некрасова, вместе с уникальными пушкинским и некрасовским собраниями, были переданы в ведение Министерства культуры СССР. Несмотря на невосполнимые потери, коллекции Литературного музея Пушкинского Дома по-прежнему бесценны. Его экспозиция занимает 5 залов, представляя русскую литературу XVIII – начала XX века в ее развитии и наиболее ярких проявлениях. Главным ее достоинством всегда оставалась и остается насыщенность уникальными подлинными материа-





1. Неизвестный художник с оригинала Я. Амигони 1735
 Портрет князя А.Д. Кантемира
 Вторая половина XVIII века
 Холст, масло. 75 x 63

Живописную галерею Литературного музея ИРЛИ открывает портрет царя Михаила Федоровича (1596–1645). Во время его правления (1613–1645) началось сближение русской и западноевропейской культур. В 1633 году в Россию прибыл придворный библиотекарь герцога Голштинского, ученый и путешественник Адам Эльшлегер, взявший псевдоним Олеарий. В «Описании путешествия в Московию и через Московию в Персию и обратно» он оставил подробные географические и исторические сведения о России. Его сочинение проиллюстрировано картами и рисунками, среди которых гравированный портрет царя Михаила Федоровича. Иконография царя Михаила Федоровича обширна. Большинство изображений, как и представленный портрет, восходят к известной гравюре А. Олеария 1647 года.

Князь Антиох Дмитриевич Кантемир (1708–1744) – сын молдавского господаря, сподвижника Петра I Д.К. Кантемира. Прекрасно образованный, он в 1730 году вошел в состав так называемой «ученой дружины», объединявшей сторонников петровских реформ. В 1732 году Кантемир стал послом России в Великобритании. Свободное от политики время Кантемир посвящал занятиям наукой и литературой. В 1738 году он был назначен послом России во Франции. Параллельно выполнял поручения Петербургской Академии наук, общался с известными представителями французской культуры: философом Ш.-Л. Монтескье, математиком П.-Л. Мопертюи, писателем и ученым Б. Фонтенелем, переписывался с Вольтером.

В Лондоне Кантемир познакомился с итальянским живописцем Якопо Амигони, написавшим его портрет. Д.А. Ровинский датировал изображение 1738 годом, когда он был гравирован Й. Вагнером. Однако С.В. Фомин

в исследовании, посвященном иконографии семьи Кантемир, установил, что на оборотной стороне письма в руках дипломата четко читается надпись: «Лондонъ 1735. Сент. 10», которая является датировкой портрета.

В настоящее время местонахождение оригинала неизвестно. По мнению С.О. Андросова, портрет, первоначально принадлежавший графу А.К. Разумовскому, в конце XIX века был передан в Московский главный архив МИД. Но в каталоге собрания архива (1898) он фигурирует лишь как «тип Амигони». В 1920-е годы портреты из картинной галереи МИД передавались в различные музеи, в том числе и в Пушкинский Дом. Представленный в альбоме портрет Кантемира происходит из этого собрания. В каталоге Главного архива МИД указано, что Кантемир изображен в сером кафтане, на портрете из собрания музея – в темно-оливковом. Но именно он является тем «типом Амигони», когда-то входившим в состав картинной галереи МИД.

В 1920–1930-е годы в Пушкинский Дом из Правления ленинградского отделения Академии наук было передано собрание так называемых «академических портретов»,



2. Неизвестный художник
 Портрет царя Михаила Федоровича Романова
 Конец XVIII века
 Холст, масло. 45 x 36

3. М.-К.-Э. ХАГЕЛЬГАНС
 Портрет графа Г.К. Кейзерлинга. 1758
 Холст, масло. 90 x 70



являющееся одной из самых значительных коллекций Литературного музея ИРЛИ. Оно состоит из собрания портретов Императорской Академии наук и объединенной с ним портретной галереи Российской академии. Это научное учреждение было основано по указу Екатерины II в 1783 году для создания первого толкового словаря, грамматики русского языка и развития гуманитарных наук. В состав Российской академии входили известные литераторы и ученые, представители аристократии, армии, флота и духовенства, привлеченные к работе над словарем первым ее президентом княгиней Е.Р. Дашковой.

Инициатором создания портретной галереи Российской академии в начале XIX века являлся ее второй президент А.А. Нартов. Портреты предназначались для украшения зала собраний здания Российской академии в Петербурге. Приобретались изображения не только членов Академии, но также ученых и литераторов, внесших значительный вклад в развитие отечественной словесности до ее основания. Наряду с оригиналами коллекция включала в себя копии с известных живописных и гравированных портретов, созданные по заказу Академии учениками Академии художеств в 1800–1810-е годы. Портретная галерея Российской академии продолжала активно пополняться и в 1820–1830-е годы, когда ее президентом стал адмирал А.С. Шишков. В это время в собрание поступили работы А.Г. Варнека, А.Г. Венецианова, О.А. Кипренского, Б.-Ш. Митуара, В.А. Тропинина. В 1841 году, после смерти А.С. Шишкова, указом Николая I Российская академия была расформирована; портреты по распоряжению министра просвещения графа С.С. Уварова в 1842 году были переданы в ведение Министерства народного просвещения, а в 1862 году присоединены к собранию Академии наук. В советскую эпоху академическая коллекция стала утрачивать свою целостность: портреты передавались в другие учреждения. Благодаря инициативе одного из первых ее исследователей, старшего ученого хранителя Пушкинского Дома Б.Л. Модзалевского, большая часть коллекции оказалась в Литературном музее ИРЛИ.

Бесспорно лучшим портретом академической коллекции является изображение президента Академии наук графа Г.-К. Кейзерлинга. Потомок знатного немецкого рода Герман Карл Кейзерлинг (1695/1696–1764) получил образование в Кенигсбергском университете. На русскую службу поступил в 1730 году. 18 июля 1733 года назначен императрицей Анной Иоанновной президентом Императорской Академии наук, которую возглавлял до конца 1733 года. Одной из главных своих задач он считал составление грамматики русского языка. Приняв на службу в Академию переводчиком поэта В.К. Тредиаковского, обязал его «вычищать язык русский, пишучи как стихами, так и не стихами». Тредиаковский обучал русскому языку и Кейзерлинга. Пост главы Россий-



4

ской академии наук граф оставил ради дипломатической службы. Будучи посланником в Берлине, Вене, Регенсбурге и Варшаве, Кейзерлинг ревностно отстаивал интересы России.

Портрет Кейзерлинга исполнен в 1758 году в Вене немецким живописцем Михаэлем Кристофом Эммануэлем Хагельгансом. Изображение Кейзерлинга относится к типу барочного репрезентативного портрета, главная задача которого – подчеркнуть высокий социальный статус модели. Массивная фигура графа заполняет почти все пространство холста. Его поза статична и напряжена. С блеском выписаны ткани и драгоценности: граф изображен с усыпанными бриллиантами знаками ордена Святого Андрея Первозванного – главного ордена Российской империи. До конца XIX века портрет хранился в семье Кейзерлингов, а в 1886 году был «принесен в дар Академии наук» потомком, графом Гуго Карловичем фон Кейзерлингом. В Музее антропологии и этнографии имени Петра Великого (Кунсткамера) РАН в Петербурге хранится копия этого портрета.

К редким изображениям представителей русской культуры XVIII века относится портрет писателя, поэта и переводчика Васи-

4. А.Ф. Клипеков
Портрет В.Г. Рубана. 1786

лия Григорьевича Рубана (1742–1795). В 1774 году Рубан становится личным секретарем князя Г.А. Потемкина. В 1784 году, после назначения князя президентом Военной коллегии, Рубан перешел в нее переводчиком. В 1786 году он достиг пика своей карьеры, получив чин коллежского секретаря. Вероятно, по этому случаю им и был заказан портрет.

На лежащем перед ним листе бумаги Рубан выводит пером первые строки стихотворения «Надписи к камню, находящемуся в Санкт-Петербурге на Петровской площади, в подножии конного вылитого лицеподобия достославного императора Петра Великого» (1770), принесшую ему всероссийскую известность:

Колосс Родосский,
свой смири прегордый вид...

Поводом для его написания послужило прибытие в Петербург 26 сентября 1770 года «Гром-камня» – гигантской гранитной скалы, послужившей постаментом для памятника Петру I («Медного всадника»), созданного французским скульптором Э.-М. Фальконе по заказу Екатерины II.



5. Неизвестный художник
Портрет В.К. Тредиаковского. 1800-е
Холст, масло. 80 х 65

Портрет поэта и теоретика стихосложения Василия Кирилловича Тредиаковского (1703–1768) так же происходит из собрания Российской академии. С 1733 года он служил переводчиком в Академии наук, где написал трактат «Новый и краткий способ к сложению российских стихов» и в 1745 году был удостоен звания академика. Высокую оценку Тредиаковскому как реформатору и теоретику стиха дал А.С. Пушкин: «Его филологические и грамматические изыскания очень замечательны. Он имел о русском стихосложении обширнейшее понятие, нежели Ломоносов и Сумароков... Вообще изучение Тредиаковского приносит более пользы, нежели изучение прочих наших старых писателей». Портрет Тредиаковского выполнен неизвестным художником для зала заседаний Российской академии. Он восходит, вероятно, к гравюре А.Я. Колпашикова, опубликованной в первом издании «Деидамии» Тредиаковского 1775 года.



К академическому собранию принадлежит и портрет поэта и драматурга Василия Ивановича Майкова (1728–1778) работы неизвестного художника. Портрет написан не позднее 1761 года. Основанием для датировки послужило то, что Майков изображен в мундире капитана лейб-гвардии Семёновского полка, в котором он служил с 1742 по 1761 год. Выйдя в отставку и переехав в Москву, Майков примыкает к группе литераторов, объединившихся вокруг поэта и драматурга М.М. Хераскова. Литературную известность ему принесли сатирические поэмы «Игрок ломбера» (1763) и «Елисей, или Раздраженный Вах» (1771).

В Литературном музее хранится подлинный портрет выдающегося драматурга эпохи классицизма Дениса Ивановича Фонвизина (1744–1792). После окончания в 1762 году Московского университета он получает должность секретаря при кабинет-министре И.П. Елагине, заведовавшем театрами с 1766 года. В 1769 году Фонвизин переходит в Коллегию иностранных дел секретарем графа Н.И. Панина, воспитателя наследника престола великого князя Павла Петровича. Под его руководством участвует в составлении проекта государственной реформы. В 1768 году Фонвизин публикует комедию «Бригадир», в 1782 – «Недоросль». В 1783 году принят в дей-

6. Неизвестный художник
Портрет В.И. Майкова. Не позднее 1761
Холст, масло. 60 х 46

7. А.-Ш. КАРАФФ
Портрет Д.И. Фонвизина. 1784–1785
Холст, масло. 64 х 49

ствительные члены только что образованной Российской академии.

Наряду со службой Фонвизин исполнял частные поручения графа и великого князя: покупал «статуи и картины славных художников, книжные редкости, гравюры и проч.», как вспоминал петербургский купец 1-й гильдии Герман Клостерман, с которым Фонвизин открыл в Петербурге собственную «комиссию» – лавку по продаже предметов искусства. В 1784–1785 годах Фонвизин отправил из Италии в Россию 17 ящиков с художественными произведениями, часть которых приобрела Екатерина II для Эрмитажа.

Портрет Д.И. Фонвизина написан в 1784–1785 годах в Риме французским художником Арманом Шарлем Караффом, учеником Ф. Лагрена и Ж.-Л. Давида. В Пушкинском Доме хранится и копия с портрета Караффа, выполненная неизвестным художником в 1800-е годы для Российской академии; вторая копия – в Историческом музее в Москве.

Княгиня Екатерина Романовна Дашкова, урожденная графиня Воронцова (1744–1810), – одна из замечательнейших и образованнейших женщин екатерининской эпохи. В 1762 году в возрасте 18 лет приняла активное участие в государственном перевороте, возведшем на престол Екатерину II. В 1783 году императрица назначила Дашкову директором Императорской Академии наук и президентом созданной по инициативе княгини Российской академии. Главной своей задачей на посту президента Дашкова считала издание толкового словаря и грамматики русского языка. В 1789–1794 годах вышел в свет «Словарь Академии Российской» – первый толковый словарь русского языка. В создании нескольких томов Дашкова принимала непосредственное участие.

На парадном портрете работы неизвестного художника из собрания Российской академии Дашкова изображена в своем рабочем кабинете: на спинку кресла накинута горностаевая мантия – атрибут княжеского достоинства, левая рука – на раскрытом томе «Словаря Академии Российской». Платье княгини украшают звезда и лента ордена Святой Екатерины – женского ордена Российской империи, полученного ею из рук императрицы в день переворота – 28 июня 1762 года, и жалованный портрет Екатерины II.

Известны четыре портрета Дашковой этого иконографического типа. Как установила Е.И. Столбова, три из них находятся в российских собраниях: два – в Москве, в Историческом музее и здании Президиума РАН, один – в Петербурге, в Пушкинском Доме. Четвертый, подаренный Дашковой ее подруге Марте Вильмот, был обнаружен Е.П. Ренне в 2001 году в частной коллекции в Англии.