



ИСТОРИЯ МИРОВОЙ ЖИВОПИСИ



Германская живопись
XV—XVI веков



УДК 75.034(430)“14/15”(084.1)

ББК 85.143(3)я6

И90

ИСТОРИЯ МИРОВОЙ ЖИВОПИСИ

Германская живопись XV–XVI веков

Елена Матвеева

Рубеж XV–XVI веков стал свидетелем того, как в напряженный период Реформации и крестьянских волнений, завершившихся Великой крестьянской войной 1524–1526 годов, в Германии случился блестящий расцвет культуры Возрождения. Наиболее ярким проявлением ее стала деятельность гуманистов и художников. В эти годы особенно бурно происходит освобождение немецкой живописи от безраздельного господства Церкви. Родается жанр пейзажа. Большим спросом пользуются портрет и картины светского содержания. Дюрер, Бальдунг Грин, Грюневальд, Крах Старший, Альтдорфер, Хольбейн Младший – это славное созвездие имен принадлежит людям одного поколения. Искусство Ренессанса в Германии процветало до середины XVI века.

Руководитель проекта Андрей Астахов
Ответственный редактор Елена Давыдова
Редакторы: Людмила Жукова, Илья Маневич
Корректор Анна Новгородова

ISBN 978-5-7793-1694-1

ООО «БЕЛЫЙ ГОРОД»

111399, Москва, ул. Металлургов, д. 56/2

Тел.: (495) 305-2650, 780-3911

E-mail: belygorod@belygorod.ru

По вопросам приобретения книг
по издательским ценам обращайтесь по адресам:

105264, Москва, ул. Верхняя Первомайская, д. 49а,

корп. 10, стр. 2. Тел.: (495) 780-3911, 780-3912

111399, Москва, ул. Металлургов, д. 56/2

Тел. (495) 304-4338

192007, Санкт-Петербург, ул. Тамбовская, д. 17, эт. 3

Тел.: (812) 766-3393, 766-5806

394018, Воронеж, ул. Станкевича, д. 1

Тел. (4732) 765-059

Полный ассортимент книг
издательства «Белый город» представлен
на сайте: www.belygorod.ru

Вы можете заказать
бесплатный каталог издательства «Белый город»
по тел.: (495) 304-4338, 780-3911



Отпечатано в полном соответствии с качеством
предоставленного электронного оригинал-макета
в ОАО «Ярославский полиграфкомбинат»
150049, Ярославль, ул. Свободы, 97

Дата подписания в печать 05.03.2009
Гарнитура SchoolBook, печать офсет,
формат 84 x 108, 1/16
Тираж 3 000 экз.
Заказ № 0902750.

© «БЕЛЫЙ ГОРОД»



ИСТОРИЯ МИРОВОЙ ЖИВОПИСИ

Германская живопись XV–XVI веков

Германия XV и XVI веков — это время бурных, кровопролитных классовых столкновений, эпоха Реформации и крестьянских войн; это ломка старых представлений о мире, развитие гуманитарных и практических наук и появление таких людей, как Томас Мюнцер, Мартин Лютер, Эразм Роттердамский, Иоганн Рейхлин, Николай Кузанский, Парацельс. После двухвекового царствования готики это пришествие Ренессанса.

В начале XV века, когда в Италии уже определились пути развития Ренессанса и художники Нидерландов смело завоевывали реальность, работая над правдивым изображением человека и природы, Германия все еще пребывала во власти средневековых традиций. По-прежнему строились величественные готические соборы, единственным назначением ху-

дожников было их украшение, а самым распространенным видом этого украшения была роспись складчатых створчатых алтарей. История немецкой живописи XV века — это история алтарей. Каждый из них — серия картин, связанных сюжетным и композиционным единством. Готический художник расписывал их плоскими разномасштабными фигурами, нарушая пропорции человеческого тела, и помещал на золотом фоне, символизирующем «божественное происхождение» библейских сцен и персонажей.

Германия в то время состояла из многих независимых княжеств, которые даже говорили на разных диалектах. Такой же дробностью отличалась и художественная жизнь. В города юга новые веяния проникли из Италии — родины Ренессанса. Города севера находились под влиянием своего соседа — Нидерландов.

С 1430-х годов на юге Германии зародилось новое художественное течение: здешние художники пытались изображать окружающий мир таким, какой он

На с. 4:

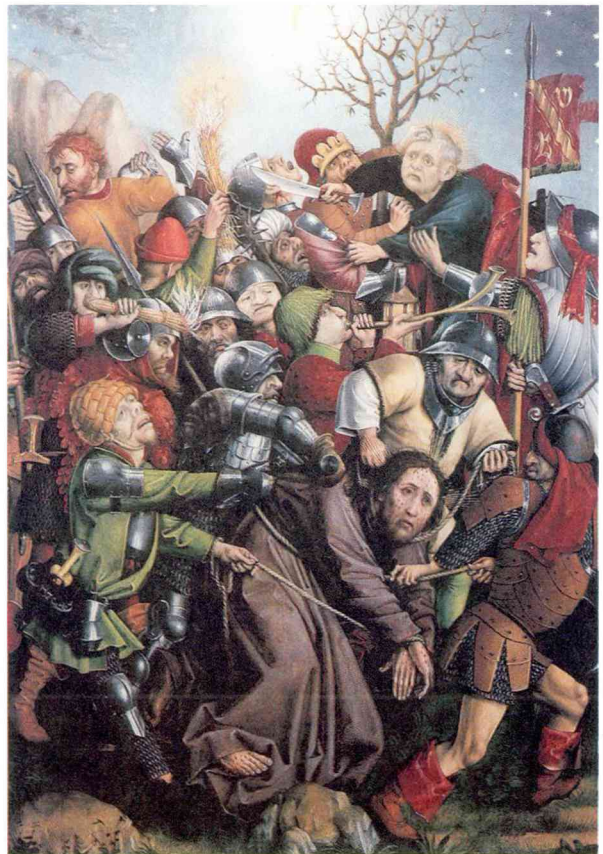
ЛУКАС КРАНАХ СТАРШИЙ

Мадонна с Младенцем. Около 1520. Дерево, масло. 58 × 46 см. Государственный музей изобразительных искусств имени А.С. Пушкина, Москва

ХАНС МУЛЬЧЕР

Христос перед Пилатом. Створка Ландсбергского алтаря 1437. Дерево, темпера. 148 × 140 см. Государственные музеи, Берлин







есть, трехмерным, а людей не бесплотными фигурами, а похожими на живых — из плоти и крови.

Обновлению культуры, зарождению гуманизма, развитию наук и искусств в большой степени содействовало изобретение в 1445 году Иоганном Гутенбергом книгопечатания. Стало возможным распространение литературных и научных трудов. С этим же связана широкая популярность гравюры на де-

На с. 6 сверху слева:

КОНРАД ИЗ ЗОСТА

Мадонна с Младенцем и ангелами. Около 1420. Дерево, масло. 68,2 × 59 см. Музей изобразительных искусств, Будапешт

На с. 6 сверху справа:

МАСТЕР ФРАНКЕ

Муж скорбей. Около 1420. Дерево, темпера. 42,5 × 31,3 см. Музей изобразительных искусств, Лейпциг

реве (ксилографии), которую и применяли при иллюстрировании книг, и гравюры на меди. В Германии гравюра получила распространение, как ни в одной другой стране, и в 1470—1480-е годы здесь появляются книжные иллюстрации, которые можно причислить к произведениям искусства.

Переходы от одного художественного стиля к другому не совершаются плавно и незаметно или резко,

На с. 6 внизу слева:

МАСТЕР СВЯТОЙ ВЕРОНИКИ

Святая Вероника с сударием. Около 1420. Дерево, масло. 44,2 × 33,7 см. Национальная галерея, Лондон

На с. 6 внизу справа:

ХАНС ХИРЦ

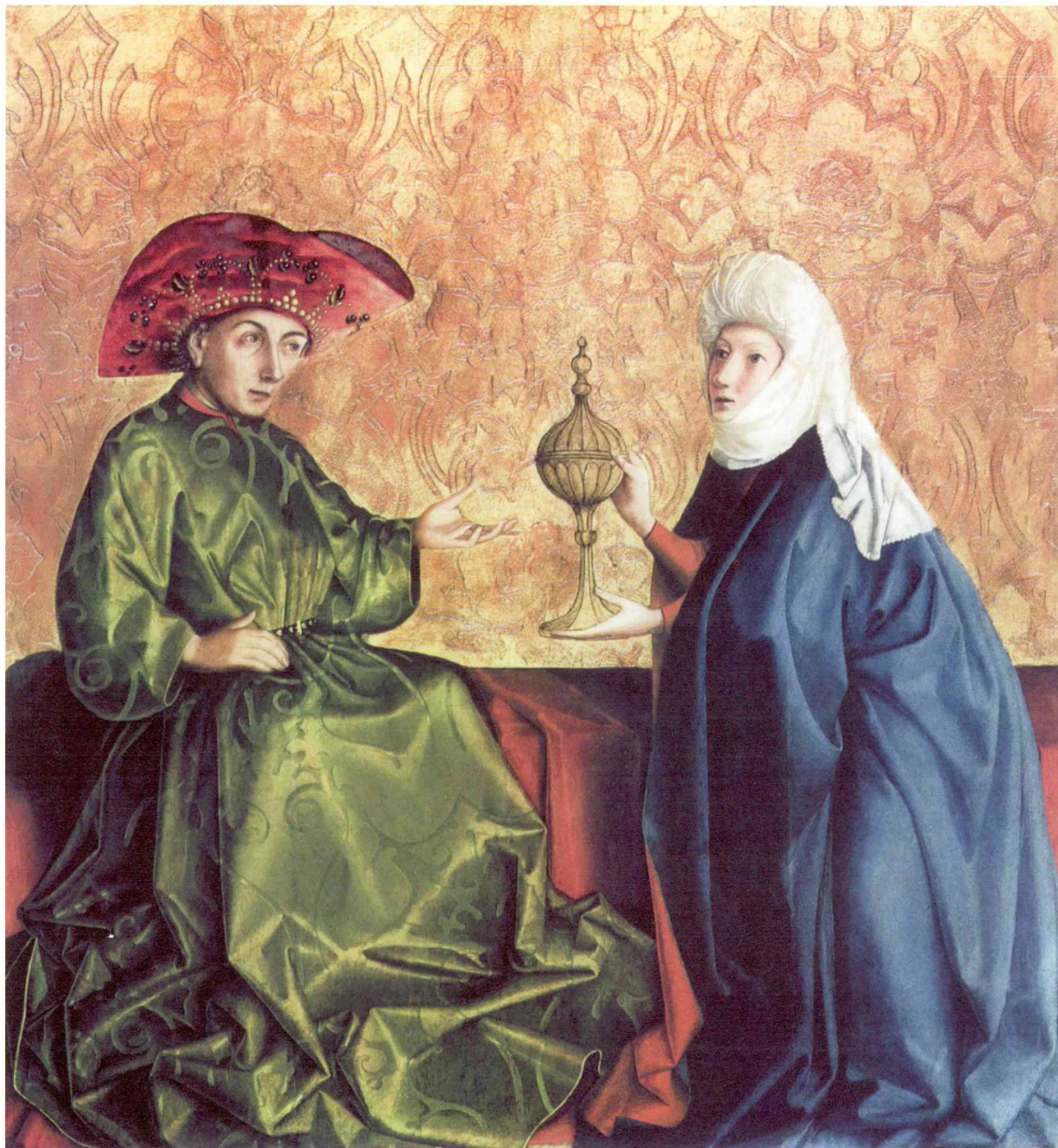
Страсти Христовы. Около 1440. Дерево, масло. 66 × 47 см. Музей Вальраф-Рихарц, Кёльн



в одночасье. Готический стиль давал о себе знать и в творчестве самых передовых художников, новые черты уживались с архаическими приемами. И длился переходный период до рубежа XV–XVI веков, когда в напряженный период Реформации и крестьянских волнений, завершившихся Великой крестьянской войной 1524–1526 годов, в Германии случился блестящий расцвет культуры Возрождения, и наиболее ярким проявлением ее стала деятельность гуманистов и художников. В эти годы особенно бурно происходит освобождение немецкой живописи от безраздельного господства Церкви. Родается жанр пейзажа. Большим спросом пользуются портрет и картины светского содержания. Дюрер, Бальдунг Грин, Грюневальд, Крах Старший, Альтдорфер, Хольбейн Младший – это славное созвездие имен принадлежит людям одного поколения. Искусство Ренессанса в Германии процветало до середины XVI века.

Одним из первых каноны поздней готики нарушил живописец и скульптор из Швабии – Ханс Мюльчер (около 1400 – около 1467). Он руководил в Ульме мастерской, где создавались алтарные картины и скульптуры из дерева и камня. Из живописных творений, принадлежащих его кисти, нам известен «Ландсбергский алтарь» (1437). Мюльчер старался запечатлеть переживания персонажей, которые передавал на полотне жестами и мимикой. Готике несвойствен интерес к человеку, как и любование материалом – деревом, металлом, камнем, а меж тем Мюльчер тщательно выписывал их фактуру.

Пейзаж «Воскресения» весьма условен: изгородь, хилые деревца и кусок скалы, символизирующей пещеру с гробом Христа. Зато выразительны фигуры спящих стражей. Изображение воскресшего Христа художник лепит светотенью, наделяя его объемностью (чувствуется опыт скульптора). В некоторых картинах Мюльчер помещает композицию в интерьер. В «Христе перед Пилатом» изображен на золотом



На с. 7:

КОНРАД ВИЦ

*Чудесный улов рыбы. Обратная сторона створки
Алтаря собора Святого Петра. 1444. Дерево, масло
132 × 151 см. Музей истории и искусства, Женева*

На с. 8 сверху:

КОНРАД ВИЦ

*Створка алтаря «Зерцало искупления» из церкви Святого
Леонарда в Базеле. Около 1435. Дерево, темпера. Кунстхалле, Базель*

КОНРАД ВИЦ

*Царица Савская перед Соломоном. Около 1435
Дерево, масло. 84 × 79 см
Государственные музеи, Берлин*

На с. 8 внизу:

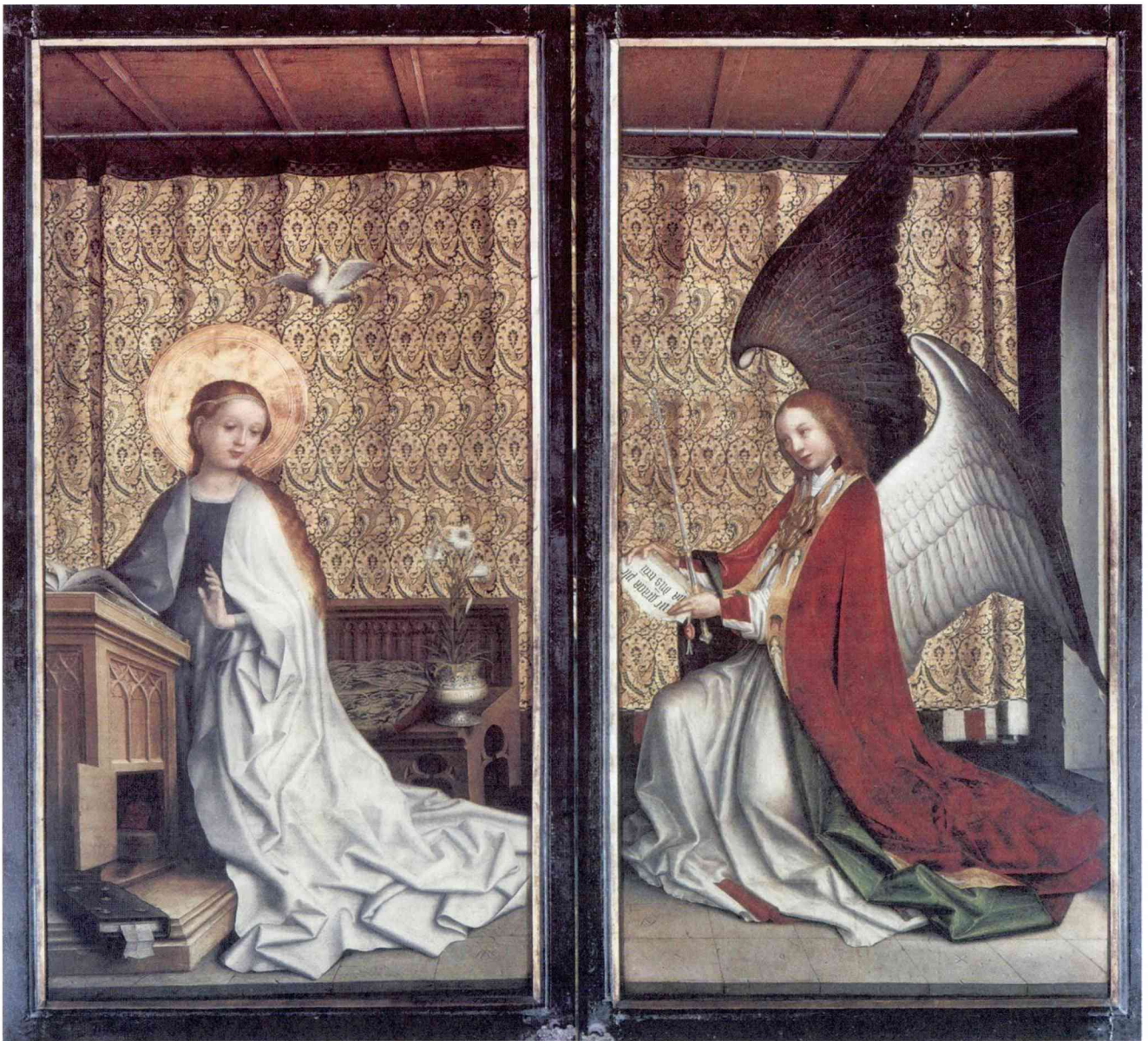
КОНРАД ВИЦ

*Апостол Петр представляет кардинала де Меца Мадонне
1443. Дерево, масло. 132 × 154 см. Музей искусства и истории, Женева*



СТЕФАН ЛОХНЕР
Мадонна в розовой беседке. Около 1450
Дерево, масло. 50,5 × 39,6 см
Музей Вальраф-Рихардц, Кёльн

На с. 11:
СТЕФАН ЛОХНЕР
Мадонна; Благовествующий ангел. Левая и правая
наружные створки *Алтаря патронов города.* 1440–1445
Дерево, масло. 261 × 142 см (каждая створка). Собор, Кёльн

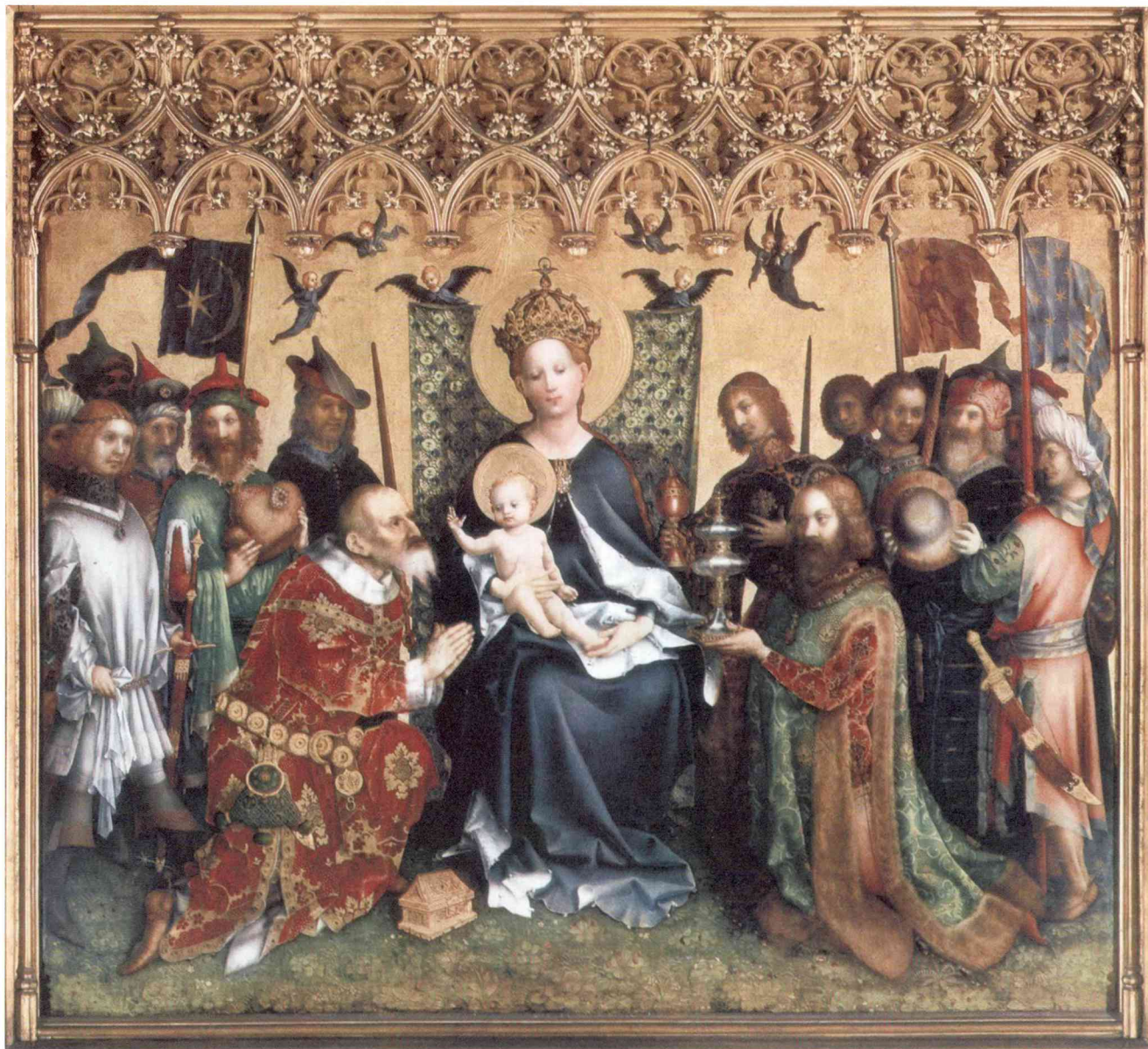


фоне балдахин, под которым Пилат умывает руки над тазиком, принесенным слугой. Мульчер уходит от изысканной, присущей готике красоты. Его герои грубоваты, похожи на крестьян и наделены индивидуальными чертами.

На оборотной стороне алтаря из церкви в Вильдунгене (1414) имеется надпись: «Выполнена Конрадом из Зоста, живописцем». Конрад из Зоста (около 1370 — после 1422) происходил из семьи художника Вернера — основателя династии мастеров, который до рождения Конрада перебрался в Дортмунд из близлежащего Зоста. Его потомки работали в городах Вестфалии еще полтора века. Конрад тоже работал в Дортмунде начиная с 1394 года. Он совершил путе-

шествие в Париж, где познакомился с искусством фламандцев, ломбардцев, бургундцев, что обогатило его стиль. Конрад — лирик, ему чужд драматизм. Художнику довелось заниматься книжной миниатюрой, что отразилось в живописи, в тщательном выписывании деталей затейливых рисунках одежд персонажей. Из произведений мастера известны два алтаря: «Вильдунгенский» (1403), где вокруг «Распятия» помещаются 12 сцен, и «Дортмундский» (1420) с «Успением Девы Марии» в центре.

Конрад Виц (после 1400—1445/1446) жил и работал в швейцарских городах Базеле и Женеве. Его искания сродни исканиям Мульчера. Он помещал библейские сцены в интерьер или пейзаж, добивался



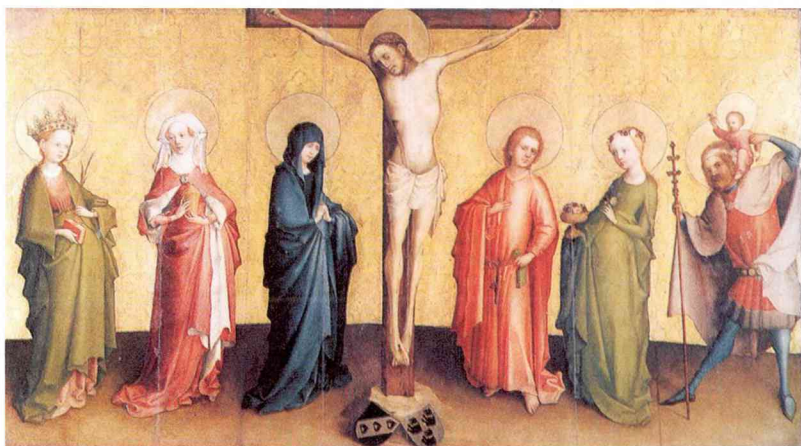
СТЕФАН ЛОХНЕР

*Поклонение волхвов. Центральная часть
Алтаря патронов города. 1440–1445*
Дерево, масло. 260 × 285 см. Собор, Кёльн

На с. 13:

СТЕФАН ЛОХНЕР

Святая Урсула; Святой Гёдеон
Левая и правая внутренние створки
Алтаря патронов города. 1440–1445
Дерево, масло. 260 × 142 см (каждая створка)
Собор, Кёльн



СТЕФАН ЛОХНЕР

Распятие. Дерево, масло
Германский национальный музей, Нюрнберг



объемности фигур, обращал внимание на изображение фактуры разных предметов. Законов перспективы он не знал, но старался передать удаление в пространстве, как сам его видел. Предположительно в 1435 году Виц создал в Базеле свой первый алтарь «Зерцало искупления» по произведению монаха-доминиканца Людольфа Саксонского, а в 1444 году закончил в Женеве «Алтарь собора Святого Петра». Шедевром последнего считается картина «Чудесный улов рыбы».

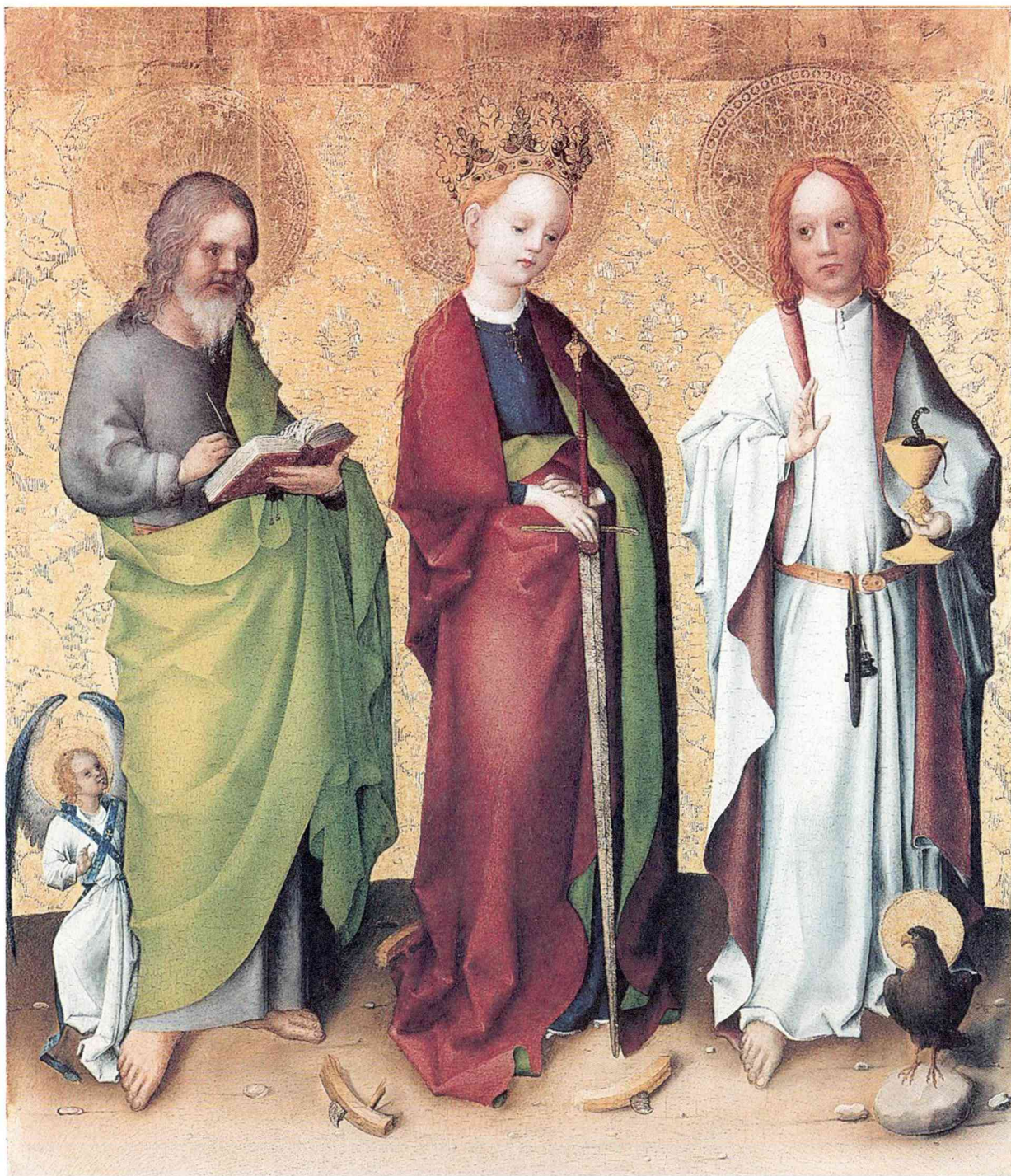
Сюжет этой сцены относится к тому периоду, когда Петр еще не пришел к апостольскому служению. Однажды после проповеди на Генисаретском озере Христос предложил Петру и его брату закинуть се-



ти, что они и выполнили. Вытащив сети, рыбаки изумились: улов оказался невиданно велик.

Для времени создания алтаря подобный пейзаж с фигурами был новшеством. По небу скользят легкие облака. Вода у берега так прозрачна, что видны камушки. А на другой стороне озера рощи и долины, освещенные солнцем. Самое любопытное, что это первый случай, когда место, изображенное в пейзаже немецкого художника, было не придумано им, а взято из жизни. Перед нами Женевское озеро, а горная гряда на горизонте – Монблан.

Стефан Лохнер (около 1410–1451) переселился в Кёльн в 1442 году, здесь работал и умер от чумы. Кёльн был богатым торговым городом, резиденцией



СТЕФАН ЛОХНЕР

*Святые Матфей, Екатерина Александрийская и Иоанн
Евангелист.* Около 1445. Дерево, масло
68,6 × 58,1 см. Национальная галерея, Лондон

На с. 15 слева:

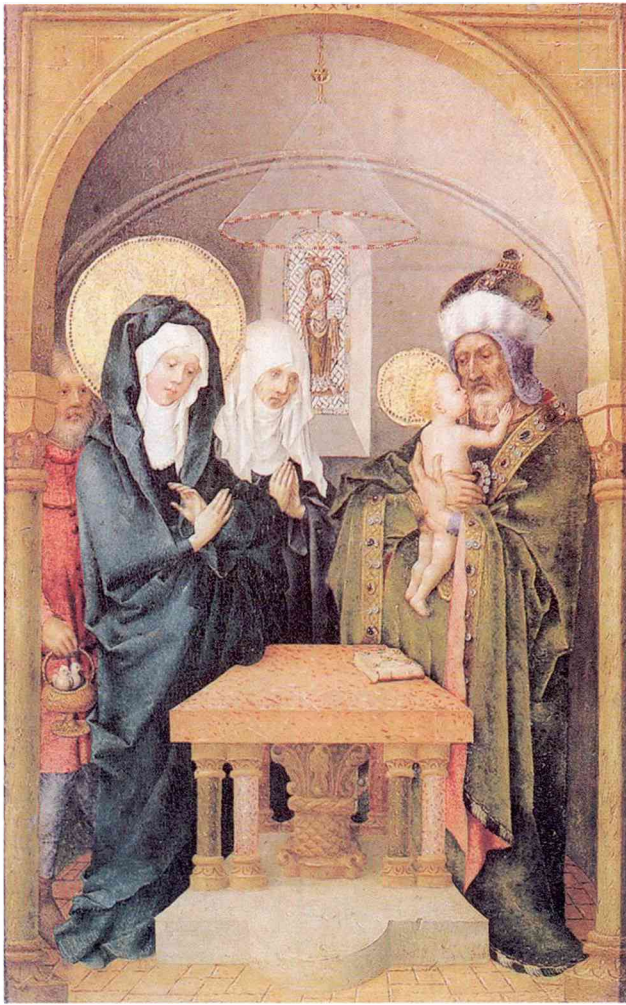
СТЕФАН ЛОХНЕР

Сретение. Диптих. 1445. Дерево, масло
37,6 × 23,7 см. Музей Калосте Гутьбенкяна, Лиссабон

На с. 15 справа:

СТЕФАН ЛОХНЕР

Поклонение Младенцу Христу. Около 1440–1445
Дерево, масло. 35,7 × 21,8 см. Старая пинакотекa, Мюнхен



архиепископа и центром деятельности доминиканского ордена. У него были художественные традиции, однако постоянный церковный надзор тормозил развитие нового искусства. Здесь скромнее, чем на юге, проявились новые черты, такие как пластичность форм, зато чаще встречался архаичный золотой фон и орнаментально-плоскостные композиции.

Творчество Лохнера свидетельствует о непосредственном знакомстве с нидерландскими художниками. Их влияние проявилось уже в первом его «Алтаре Страшного суда» (1435), написанном красочно и тщательно, с любовью к занимательному рассказу. Поражают роскошью золотого фона и яркостью красок «Алтарь патронов города» и «Принесение во храм» (1447), где чувствуются попытки создать портретные образы. Сильная сторона творчества Лохнера в лири-

На с. 16 вверху слева:

СТЕФАН ЛОХНЕР

Поклонение Младенцу. Около 1440–1450
Дерево, масло. 19,2 × 20,4 см. Музей диоцеза, Кёльн



ческой, интимной ноте, звучащей в его картинах, мягкости линий, нежности красок. Такова «Мадонна в розовой беседке» (около 1450).

Прелестная юная женщина, украшенная драгоценной короной и самоцветной брошью, сидит с Младенцем на коленях в окружении ангелов. Удивительно трогательно наивное и доверчивое выражение лиц Мадонны, ребенка и ангелов-детей. Одни ангелы играют на музыкальных инструментах, другие молитвенно сложили ручки, а один малыш держит блюдо с яблоками. Яблоко и в руке у Младенца. Эти фрукты — символ первородного греха. Дева Мария искупила грех прародительницы Евы. Яблоко в руке Младенца — намек на искупительную жертву Христа, которая снимет грех с человечества. У ног Мадонны, скрытых пышными мягкими складками

На с. 16 вверху справа:

СТЕФАН ЛОХНЕР

Кёльнский алтарь. Около 1456–1460
Дерево, масло. 18,6 × 21,1 см. Музей земли Гессен, Дармштадт