

ISSN 2311-875X (Online)
ISSN 2073-2872 (Print)



ВЫХОДИТ 4 РАЗА В МЕСЯЦ

НАЦИОНАЛЬНЫЕ ИНТЕРЕСЫ ПРИОРИТЕТЫ И БЕЗОПАСНОСТЬ

НАУЧНО-ПРАКТИЧЕСКИЙ И ТЕОРЕТИЧЕСКИЙ ЖУРНАЛ

2015 ВЫПУСК 39
ОКТАБРЬ



**NATIONAL
INTERESTS
PRIORITIES
AND SECURITY**

A peer reviewed analytical and practical journal
2015, October
Issue 39

НАЦИОНАЛЬНЫЕ ИНТЕРЕСЫ ПРИОРИТЕТЫ И БЕЗОПАСНОСТЬ

Научно-практический и теоретический журнал

Основан в 2005 году
Журнал выходит 4 раза в месяц
Статьи рецензируются

Журнал рекомендован ВАК Минобрнауки России для публикации научных работ, отражающих основное научное содержание кандидатских и докторских диссертаций
Журнал реферирован в ВИНТИ РАН
Журнал включен в Российский индекс научного цитирования (РИНЦ)
Журнал зарегистрирован в Федеральной службе по надзору за соблюдением законодательства в сфере массовых коммуникаций и охране культурного наследия ПИ № ФС 77-19503 от 14 февраля 2005 г.

Учредитель:

ООО «Издательский дом ФИНАНСЫ и КРЕДИТ»
Юр. адрес: 111141, г. Москва, Зелёный проспект, д. 8, кв. 1
Факт. адрес: 111397, г. Москва, Зелёный проспект, д. 20
Почтовый адрес: 111401, г. Москва, а/я 10

Издатель:

ООО «Информационный центр «Финансы и кредит»
Юр. адрес: 123182, г. Москва, ул. Авиационная, 79-480
Факт. адрес: 111397, г. Москва, Зелёный проспект, д. 20
Почтовый адрес: 111401, г. Москва, а/я 10

Редакция журнала:

Факт. адрес: 111397, г. Москва, Зелёный проспект, д. 20
Почтовый адрес: 111401, г. Москва, а/я 10
Тел.: +7 (495) 989-9610
E-mail: post@fin-izdat.ru
Website: http://www.fin-izdat.ru

Генеральный директор: **В.А. Горохова**
Управляющий директор: **А.К. Смирнов**

Главный редактор: **В.Л. Макаров**, доктор физико-математических наук, профессор, академик РАН, Москва, Российская Федерация

Зам. главного редактора:

А.Е. Симонов, Москва, Российская Федерация
А.Т. Ужegov, Москва, Российская Федерация

Редакционный совет:

О.Н. Беленов, доктор экономических наук, профессор, Воронеж, Российская Федерация
С.Ф. Викулов, доктор экономических наук, профессор, Москва, Российская Федерация
И.Д. Грачёв, доктор экономических наук, Москва, Российская Федерация
П.А. Канапухин, доктор экономических наук, профессор, Воронеж, Российская Федерация
В.В. Ключков, доктор экономических наук, Москва, Российская Федерация
В.Н. Коньшев, доктор политических наук, Санкт-Петербург, Российская Федерация
Е.А. Пахомова, доктор экономических наук, Дубна, Российская Федерация
Е.Ю. Хрусталёв, доктор экономических наук, профессор, Москва, Российская Федерация
Л.С. Шаховская, доктор экономических наук, профессор, Волгоград, Российская Федерация
Н.Н. Швец, доктор экономических наук, Москва, Российская Федерация

Ответственный секретарь: **И.Л. Селина**

Перевод и редактирование: **О.В. Яковлева, И.М. Вечканова**

Веб-разработка: **А.А. Ключкин**

Контент-менеджеры: **В.И. Романова, Е.И. Попова**

Менеджмент качества: **А.Ю. Садкус, А.В. Бажанов**

Верстка: **М.С. Граньшичкова**

Корректор: **А.М. Лейбович**

Подписка и реализация: **Р.Р. Гуськова**

Подписано в печать 15.10.2015

Выход в свет 21.10.2015

Формат 60x90 1/8. Объем 7,5 п.л. Тираж 1 140 экз.

Отпечатано в ООО «КТК»

Юр. адрес: 141290, Российская Федерация, Московская обл., г. Красноармейск,

ул. Свердлова, д. 1

Тел.: +7 (496) 588-0866

Подписка:

Агентство «Урал-пресс»

Агентство «Роспечать» – индекс 46573

Объединенный каталог «Пресса России» – индекс 12926

Свободная цена

Журнал доступен в EBSCOhost™ databases

Электронная версия журнала: <http://elibrary.ru>, <http://dilib.ru>, <http://biblioclub.ru>

Точка зрения редакции не всегда совпадает с точкой зрения авторов публикуемых статей

Перепечатка материалов и использование их в любой форме, в том числе

и в электронных СМИ, возможны только с письменного разрешения редакции

Редакция приносит извинения за случайные грамматические ошибки

© ООО «Издательский дом ФИНАНСЫ и КРЕДИТ»

СОДЕРЖАНИЕ

УСТОЙЧИВОЕ РАЗВИТИЕ ЭКОНОМИКИ

Гальянов И.В., Климов Р.В., Кузнецов А.Л., Студенникова Н.С. Обзор российского и зарубежного опыта участия агробизнеса в социальном развитии села 2

ЭКОНОМИЧЕСКАЯ ПОЛИТИКА ГОСУДАРСТВА

Сахарова Л.А. Становление индустриальных парков в российской экономике 17

МЕЖДУНАРОДНЫЕ ЭКОНОМИЧЕСКИЕ ОТНОШЕНИЯ

Рыжкова Ю.А., Батова В.Н., Русакова Ю.И. Факторы-катализаторы, способствующие образованию Евразийского экономического союза 27

Михайлов А.Ю., Князева Е.О. Банк развития в структуре Шанхайской организации сотрудничества 38

УГРОЗЫ И БЕЗОПАСНОСТЬ

Иосифов В.В., Диброва С.С., Подворок И.И. Регулирование негативного воздействия автотранспорта на окружающую среду с помощью стандартов моторного топлива (на примере Краснодарского края) 48

NATIONAL INTERESTS PRIORITIES AND SECURITY

A peer reviewed analytical and practical journal

Since 2005

4 issues per month

The journal is recommended by VAK (the Higher Attestation Commission) of the Ministry of Education and Science of the Russian Federation to publish scientific works encompassing the basic matters of theses for advanced academic degrees
Indexing in Referativny Zhurnal VINITI RAS
Included in the Russian Science Citation Index (RSCI)
Registration Certificate ПИ № ФС 77-19503 of February 14, 2005 by the Federal Service for Monitoring Compliance with Cultural Heritage Protection Law

Founder:

Publishing house FINANCE and CREDIT
Office: 111397, Zelenyi prospect 20, Moscow, Russian Federation
Post address: 111401, P.O. Box 10, Moscow, Russian Federation
Telephone: +7 495 989 9610

Publisher:

Information center Finance and Credit, Ltd.
Office: 123182, Aviatsionnaya St. 79-480, Moscow, Russian Federation
Post address: 111401, P.O. Box 10, Moscow, Russian Federation
Telephone: +7 495 989 9610

Editorial:

Office: 111397, Zelenyi prospect 20, Moscow, Russian Federation
Post address: 111401, P.O. Box 10, Moscow, Russian Federation
Telephone: +7 495 989 9610
E-mail: post@fin-izdat.ru
Website: http://www.fin-izdat.ru

Director General: **Vera A. Gorokhova**
Managing Director: **Aleksey K. Smirnov**

Editor-in-Chief: **Valerii L. Makarov**, Central Economics and Mathematics Institute, RAS, Moscow, Russian Federation

Deputy Editors:

Alexander E. Simonov, Moscow, Russian Federation
Alexander T. Uzhegov, Moscow, Russian Federation

Editorial Council:

Oleg N. Belenov, Voronezh State University, Voronezh, Russian Federation
Sergei F. Vikulov, 46th Central Research Institute of RF Ministry of Defense, Moscow, Russian Federation
Ivan D. Grachev, State Duma of Federal Assembly of Russian Federation, Moscow, Russian Federation
Pavel A. Kanapukhin, Voronezh State University, Voronezh, Russian Federation
Vladislav V. Klochkov, Institute of Control Sciences, RAS, Moscow, Russian Federation
Valerii N. Konyshev, St. Petersburg State University, St. Petersburg, Russian Federation
Elena A. Pakhomova, Dubna International University for Nature, Society and Man, Dubna, Russian Federation
Evgenii Yu. Khrustalev, Central Economics and Mathematics Institute, RAS, Moscow, Russian Federation
Larisa S. Shakhovskaya, Volgograd State Technical University, Volgograd, Russian Federation
Nikolai N. Shvets, International Institute of Energy Policy and Diplomacy (MGIMO-University), Moscow, Russian Federation

Executive Editor: Inna L. Selina

Translation and Editing: **Olga V. Yakovleva**, **Irina M. Vechkanova**

Web Development: **Anton A. Klyukin**

Content Managers: **Valentina I. Romanova**, **Elena I. Popova**

Quality Management: **Alexandr Yu. Sadkus**, **Andrey V. Bazhanov**

Layout Designer: **Marina S. Granil'shchikova**

Proofreader: **Alla M. Leibovich**

Sales and Subscription: **Ravilya R. Gus'kova**

Printed by KTK, Ltd., 141290, Sverdlov St., 1, Krasnoarmeysk, Russian Federation

Telephone: +7 496 588 0866

Published October 21, 2015. Circulation 1140

Subscription:

Ural-Press Agency

Rospechat Agency

Press of Russia Union Catalogue

Online version:

EBSCOhost™ databases

Scientific electronic library: <http://elibrary.ru>

University Library Online: <http://biblioclub.ru>

Not responsible for the authors' personal views in the published articles

This publication may not be reproduced in any form without permission

All accidental grammar and/or spelling errors are our own

© Publishing house FINANCE and CREDIT

CONTENTS

SUSTAINABLE DEVELOPMENT OF ECONOMY

Gal'yanov I.V., Klimov R.V., Kuznetsov A.L., Studennikova N.S. An overview of Russian and foreign experience of agricultural businesses participating in rural social development 2

ECONOMIC POLICY OF THE STATE

Sakharova L.A. The rise of industrial parks in the Russian economy 17

INTERNATIONAL ECONOMIC RELATIONS

Ryzhkova Yu.A., Batova V.N., Rusakova Yu.I. Factors acting as catalysts for setting up the Eurasian Economic Union 27

Mikhailov A. Yu., Knyazeva E.O. Setting up the Development Bank as part of the Shanghai Cooperation Organization 38

THREATS AND SECURITY

Iosifov V.V., Dibrova S.S., Podvorok I.I. Regulating the negative environmental effect of motor vehicles with fuel standards: Evidence from the Krasnodar Krai 48

ОБЗОР РОССИЙСКОГО И ЗАРУБЕЖНОГО ОПЫТА УЧАСТИЯ АГРОБИЗНЕСА В СОЦИАЛЬНОМ РАЗВИТИИ СЕЛА

Иван Васильевич ГАЛЪЯНОВ^{a,*}, Руслан Владимирович КЛИМОВ^b,
Александр Леонидович КУЗНЕЦОВ^c, Надежда Сергеевна СТУДЕННИКОВА^d

^a доктор технических наук, профессор, заместитель директора по научной работе ВНИИ социального развития села, Орловский государственный аграрный университет, г. Орёл, Российская Федерация
vniisrs.orelsau@mail.ru

^b кандидат технических наук, доцент, заведующий отделом инноваций и научно-образовательных проблем ВНИИ социального развития села, Орловский государственный аграрный университет, г. Орёл, Российская Федерация
krvl@rambler.ru

^c кандидат технических наук, заведующий отделом безопасности жизнедеятельности сельского населения ВНИИ социального развития села, Орловский государственный аграрный университет, г. Орёл, Российская Федерация
alk11054@yandex.ru

^d старший научный сотрудник, отдел социально-экономических проблем развития сельских территорий ВНИИ социального развития села, Орловский государственный аграрный университет, г. Орёл, Российская Федерация
stu-nadya@yandex.ru

* Ответственный автор

История статьи:

Принята 25.06.2015

Одобрена 07.07.2015

УДК 331.82/.827

JEL: Q01, Q13, Q14, Q18

Ключевые слова: агробизнес, сельские территории, социальное развитие

Аннотация

Тема. В статье показано, что уровень развития сельской социальной и инженерной инфраструктуры, а также жилищного и дорожного строительства в значительной мере определяется степенью участия государства в решении этих проблем. Однако ресурсов, которые выделяет государство, а также средств из региональных и муниципальных бюджетов явно недостаточно. Возникает необходимость в новых источниках финансирования. В этих условиях повышается роль агробизнеса в решении социальных задач.

Цели и задачи. В ходе исследования рассмотрены объективные данные об участии агробизнеса в социально-экономическом развитии сельских территорий в субъектах Российской Федерации и в зарубежных странах. Изучен имеющийся опыт, выявлены сходства и различия в подходах к привлечению агробизнеса к решению социальных проблем на селе.

Методология. В работе использованы общеизвестные методы исследований: сбор данных, обзор литературных источников, систематизация данных, сравнительный и логический анализы, обобщение. Была получена информация об участии агробизнеса в социальном развитии села из 30 субъектов РФ 7 федеральных округов, а также из стран СНГ, Европы, Азии, из США и Канады.

Результаты. Обзор литературных источников показал, что аграрный бизнес принимает участие в оказании разного вида помощи, однако она оценивается как слабая. Основными причинами слабого участия агробизнеса являются неудовлетворительное финансовое состояние сельхозтоваропроизводителей и низкий уровень их экономической эффективности. Опыт налоговых стимулов, используемых в зарубежных странах, вполне может быть рекомендован к использованию в нашей стране.

Выводы и значимость. Полученные данные могут быть использованы для стимулирования участия агробизнеса в социальном развитии сельских территорий. Подобное начинание даст толчок развитию сельских поселений, что будет способствовать развитию малого бизнеса на селе (сфера торговли и услуг), улучшит техническое состояние социальных объектов (школ, больниц и библиотек), изменит внешний облик села, в какой-то мере снимет социальную напряженность.

© Издательский дом ФИНАНСЫ и КРЕДИТ, 2015

Анализ статистических данных показывает, что, несмотря на положительные тренды в области рождаемости и смертности населения Российской Федерации, на сельских территориях по-прежнему регистрируется сокращение численности и доли сельского населения в общей численности населения

страны, основными причинами которого являются миграционный отток и высокий уровень смертности. Сохраняется устойчивая тенденция сокращения численности сельского населения РФ на фоне увеличения численности городского населения (рис. 1).

Уровень общей безработицы на селе выше, чем в городе, особенно среди молодежи в возрасте 15–24 лет (рис. 2). Многие социальные объекты на селе (школы, больницы, клубы) требуют капитального ремонта или находятся в аварийном состоянии. В неудовлетворительном состоянии находится сеть дорог в сельской местности, в связи с чем сдерживается развитие труднодоступных регионов. В районах, в которых отсутствуют дороги с твердым покрытием, наблюдается повышенная смертность населения из-за несвоевременного оказания

медицинской помощи и трудностей при проведении профилактических мероприятий.

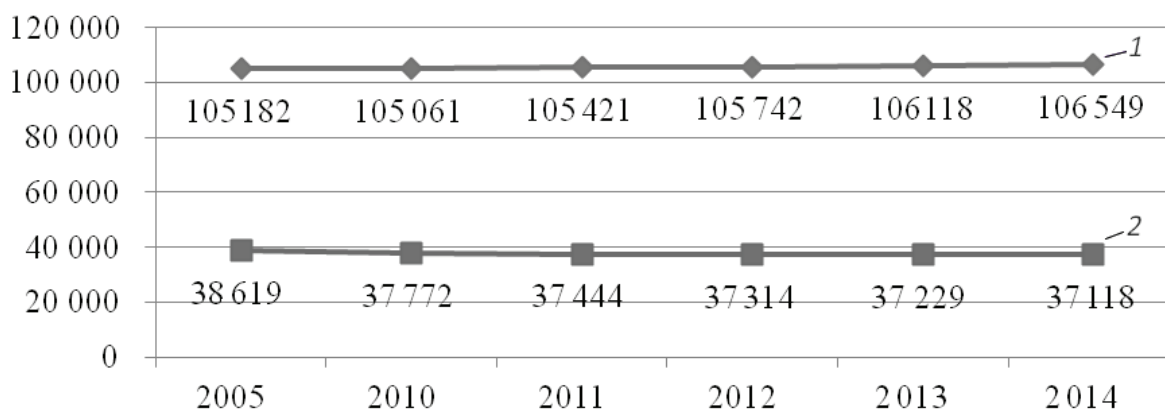
Плохое состояние дорожной сети является препятствием на пути развития рыночных отношений, ведь снижаются подвижность автотранспортных средств при доставке товаров и доступность их для населения, увеличиваются себестоимость перевозок и время доставки к потребителю.

Результаты исследований ряда зарубежных авторов показывают, что развитие инфраструктуры является важнейшим элементом в преодолении разрыва в развитии между городскими и сельскими районами и содействует скоординированному развитию. Инвестиции в инфраструктуру города и села должны быть сбалансированы таким образом, чтобы сократить разрыв между городом и деревней [1].

Рисунок 1

Динамика численности сельского и городского населения Российской Федерации в 2005–2014 гг., тыс. чел.:

1 – городское население; 2 – сельское население

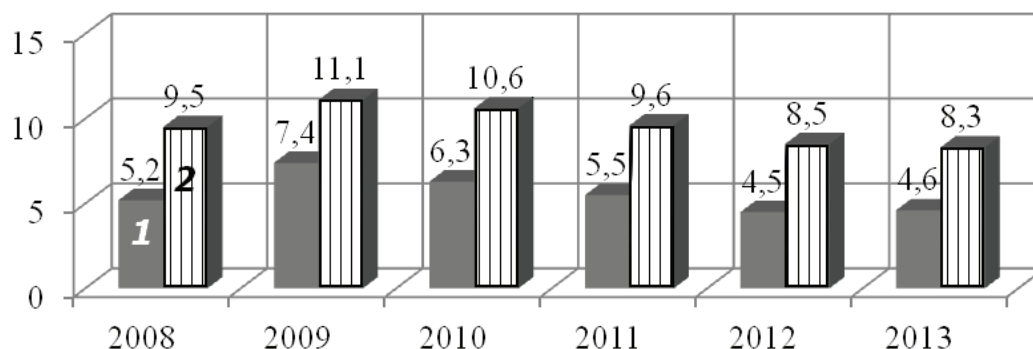


Источник: Демографический ежегодник России. 2014: стат. сб. М.: Росстат, 2014.

Рисунок 2

Динамика уровня общей безработицы городского и сельского населения в 2008–2013 гг., %:

1 – городское население; 2 – сельское население



Источник: Экономическая активность населения России (по результатам выборочных обследований). 2014: стат. сб. М.: Росстат, 2014. 143 с.

По мнению авторов, внести существенный вклад в развитие сельских районов может туризм. Более дорогие туры являются наиболее распространенными и включают в себя мероприятия, направленные на проживание на открытом воздухе и получение удовольствия от местных достопримечательностей на основе природных и культурных удобств, которые находятся в основном в региональных природных парках. Более высокие расходы привлекает также так называемый гастрономический туризм [2].

Проблемам диверсификации сельской экономики, необходимости доступа сельских жителей к инфраструктуре и образованию, а также их значению для развития сельских территорий посвящены работы исследователей из Африки и Азии. В настоящее время в сельское развитие включаются также развитие и защита физического и человеческого капитала, а также экономическое развитие и ресурсосбережение. Нынешний глобальный вызов сельскому развитию заключается в необходимости создания и диверсификации экономики сельских районов, уменьшении неравенства, а также в улучшении доступа сельских жителей к объектам инфраструктуры и образованию [3].

Последние данные национальной репрезентативной выборки из 3 380 семей из сельских районов Нигерии были использованы для изучения влияния несельскохозяйственной деятельности на бытовое благополучие. Результат сопоставления показал, что деятельность несельскохозяйственных предприятий оказывает благотворное и статистически значимое влияние на общее потребление и обеспечение продовольственной безопасности сельских домохозяйств. Директивным органам следует поощрять участие семей в несельскохозяйственной деятельности путем предоставления соответствующей инфраструктуры и кредитных средств, необходимых домохозяйствам [4].

В то же время социальная сфера является базисом сельской экономики, от ее состояния зависят темп и устойчивость развития сельских территорий. Учитывая особую значимость социальной сферы, Правительство РФ ввело в действие федеральную целевую программу «Устойчивое развитие сельских территорий на 2014–2017 годы и на период до 2020 года»¹ и Стратегию устойчивого развития сельских территорий Российской Федерации на период до 2030

года² (далее – Программа и Стратегия). В Программе и Стратегии значительная роль в развитии сельских территорий отводится промышленному и аграрному бизнесу, однако не оговариваются степень участия, ответственность и стимулы для бизнеса за социально-экономическое развитие села.

Для изменения существующих в настоящее время негативных тенденций в области смертности, миграции и безработицы сельского населения требуется принятие неотложных мер, направленных на создание на сельских территориях базовых условий социального комфорта. В первую очередь усилия следует сосредоточить на строительстве и вводе в эксплуатацию жилья для молодых специалистов и молодых семей, дорожном строительстве и развитии транспортной инфраструктуры, строительстве и вводе в действие объектов социальной и инженерной инфраструктуры.

Уровень развития сельской социальной и инженерной инфраструктуры, а также жилищного и дорожного строительства в значительной мере определяется степенью участия государства в решении этих проблем. Однако ресурсов, которые выделяет государство, а также средств региональных и муниципальных бюджетов явно недостаточно, в связи с чем возникает необходимость в новых источниках финансирования. Наряду с государственной поддержкой большая роль в решении социальных и экономических проблем на селе должна отводиться агробизнесу, однако для развития самого агробизнеса требуются развитие инфраструктуры села, жилищное и дорожное строительство, создание комфортных условий проживания для сельского населения.

Творческий коллектив авторов Института Европы Российской академии наук (М.В. Каргалова, доктор исторических наук, руководитель коллектива; А.А. Канунников, кандидат исторических наук; С.М. Федоров, кандидат политических наук; И.Д. Чалова), рассматривая опыт становления европейской социальной модели в контексте повышения эффективности социальной политики в России, считает, что любое массовое действие нуждается в социальной базе, на которую могут опираться силы, его осуществляющие. Речь идет о социальных партнерах, участниках реализации социальной политики: государстве – бизнесе – гражданском обществе. Авторы указывают на то, что постоянно возрастает роль социальной

¹ О федеральной целевой программе «Устойчивое развитие сельских территорий на 2014–2017 годы и на период до 2020 года»: постановление Правительства РФ от 15.07.2013 № 598.

² Об утверждении Стратегии устойчивого развития сельских территорий Российской Федерации на период до 2030 года: распоряжение Правительства РФ от 02.02.2015 № 151-р.

ответственности бизнеса и его партнеров (организаций трудящихся и государства). В 2001 г. в Великобритании было создано министерство по социальной ответственности в корпоративном секторе. В Дании министерство по социальным вопросам разработало специальный индекс для оценки степени социальной ответственности компаний. Специальные статьи французских правовых документов посвящены регламентирующим требованиям к компаниям с учетом экологических и социальных последствий их деятельности. «Социальная повестка дня» (Social Agenda), принятая на Ниццком саммите 2000 г., особо подчеркивала роль корпоративной социальной ответственности. Европейская комиссия внесла предложения по совершенствованию социальных стандартов и технических правил, а также по введению критериев социальной ответственности интегрированного менеджмента в контексте глобализации [5, с. 259]. Немаловажную роль в развитии сельских территорий играет и государственная поддержка сельхозпроизводителей, оказываемая путем дотаций, льготной кредитной политики, а в некоторых странах и путем полной отмены налогообложения предпринимательской деятельности в сельской местности [6].

В Китае одним из направлений развития сельских территорий является сокращение разрыва душевых доходов городского и сельского населения, который остается еще довольно большим. В 2006 г. в Китае отменили сельскохозяйственный налог. Его отмена, а также отмена налога на специфическую продукцию облегчили налоговое бремя крестьян более чем на 70 млрд юаней.

Проблемным вопросом для Китая является обеспечение населенных пунктов качественной питьевой водой. Для решения этой проблемы ежегодно выделяются значительные средства из бюджета, в результате только в 2012 г. дополнительно 32 млн крестьян получили доступ к системе водоснабжения. Активно ведется строительство сельских автомобильных дорог, к 2020 г. запланировано ввести в эксплуатацию 300 тыс. км дорожного полотна с твердым покрытием.

В Китае повышается образовательный уровень сельского населения, общее число неграмотного населения снизилось с 20% в 1990 г. до 5% в 2000 г. В 2012 г. бюджетные ассигнования на улучшение социальных условий жизни на селе составили в Китае 50 млрд долл. Почти 20 млрд долл. выделено на модернизацию образования и переход сельских школ к девятиклассному образованию [7].

Динамика доходов сельского населения Китая показывает, что среднедушевой доход в 2012 г. по сравнению с 2001 г. увеличился почти вдвое. Увеличение доходов сельского населения позволило существенно улучшить его жилищные условия. Среднедушевая обеспеченность жилой площадью в 2012 г. по сравнению с 1980 г. выросла в 4 раза и составила 30,7 м², а объем возведенного жилья увеличился в 6,8 раза [8].

В странах Европы, в США и Канаде в целях повышения конкурентоспособности бизнеса и содействия его участию в социальных проектах государство применяет различные налоговые стимулы. Так, в Канаде после смерти родителей ферма, доля в семейном фермерском хозяйстве или семейном фермерском партнерстве переходит к детям без необходимости пожизненной уплаты налога на прирост рыночной стоимости активов. Его оплата откладывается до того момента, когда наследники будут располагать какой-либо другой собственностью кроме семейной, доставшейся по наследству. Налоговые льготы, таким образом, направлены на привлечение детей фермеров к работе в сельском хозяйстве. Другая льгота связана с методом исчисления дохода для фермеров и рыбаков: фермерам предоставляется возможность регулировать распределение доходов по годам, уменьшать или увеличивать сумму, оставшуюся в их распоряжении после уплаты налога.

В Австрии кроме вычета из налогооблагаемой базы обязательных выплат в фонды социального страхования и социального обеспечения компании могут исключать из налогооблагаемой базы установленные суммы специальных резервов для выплат работникам выходных пособий и пенсий по старости. Резервный фонд для таких выплат должен быть сформирован в течение 5 лет с начала функционирования предприятия. Из налогооблагаемой базы исключается до 50% имевших место выплат.

Во Франции при предоставлении большинства доступных налоговых стимулов предпочтение отдается инвестированию в регионы и предприятия, пришедшие в упадок.

В США применяются налоговые льготы в рамках системы ускоренного возмещения стоимости основного капитала (амортизации), имеется льгота на инвестиции, на научно-исследовательские и опытно-конструкторские работы (НИОКР). Действуют налоговые скидки, стимулирующие использование альтернативных видов энергии:

компаниям предоставляется «налоговый кредит» в размере 50% стоимости оборудования, использующего солнечную энергию или энергию ветра в ходе производственного процесса. Для поддержки отраслей добывающей промышленности и сохранения рабочих мест используется налоговая льгота на истощение недр, которая позволяет снижать налог на прибыль корпораций, работающих в этих отраслях. Причем применяемая льгота не должна уменьшать величину налога более чем на 50%. Действуют и другие налоговые льготы.

Важность совместного участия государства и гражданского общества как ресурса для развития сельских районов в настоящее время признается достаточно широко во всем мире [9]. Так, с проблемами бедности сталкивается около 72,2% населения Индии, которое продолжает жить в деревнях с плохой или вообще отсутствующей инфраструктурой. По мнению исследователей, для социального развития и в борьбе с сельской бедностью большое значение имеет развитие информационных и коммуникационных технологий. При этом соответствующая инфраструктура должна быть построена на принципах партнерства заинтересованных сторон с участием правительства, частных организаций и общественности [10].

В Казахстане разработана Государственная программа развития сельских территорий Республики Казахстан на 2004–2010 гг., на основе которой действуют региональные программы. Целями региональных программ развития сельских территорий являются выравнивание условий жизнеобеспечения села, достижение динамичного роста экономики сельских населенных пунктов, обеспечивающего приемлемый уровень социальных благ сельским жителям, улучшение качества жизни на селе. В региональных программах Республики Казахстан предусматривается проведение классификации сельских населенных пунктов по группе критериев, характеризующих уровень социально-экономического развития, среди которых приоритетным является оценка экономического потенциала. Планируется, что меры государственной поддержки будут направлены на развитие инфраструктуры жизнеобеспечения, прежде всего в перспективных сельских населенных пунктах, имеющих достаточный экономический потенциал, обеспечивающий необходимый уровень доходов населения³.

³ О Региональной программе развития сельских территорий Мангистауской области на 2004–2010 годы: решение Мангистауского областного маслихата от 10.12.2003 № 2/21.

В странах с социальной рыночной экономикой первое место в бюджетных расходах занимают затраты на финансирование социально-культурного развития. На их долю приходится 40–50% всей суммы расходов⁴. Такая структура расходов свидетельствует о социальной направленности государственной бюджетной политики. Социальные расходы бюджета предприятий позволяют сохранять и умножать образовательный, культурный, научный потенциал общества, укреплять здоровье населения, оказывать поддержку наименее защищенным слоям населения (пенсионерам, инвалидам, малообеспеченным семьям) [11].

Развитию темы корпоративной социальной ответственности в России во многом способствовали выход российских предприятий на международную арену и необходимость адаптации к западным бизнес-стандартам, среди которых важное значение имеет и уровень социальной ответственности [12]. Количественной характеристикой социально-ответственной деятельности предприятия может быть величина его социальных инвестиций⁵.

Модель «социальное партнерство», являющаяся наиболее прогрессивной, заключается во взаимодействии власти с предпринимательскими структурами и населением. В этой модели стороны осознают, что государство, предприниматели и общественность в одиночку не могут обеспечить благосостояние страны и ее территорий, политическую и экономическую стабильность [13, с. 30–34].

Развитие агропромышленного комплекса неотделимо от решения *социальных проблем села, которое* одновременно является и местом работы, и местом проживания селян. Нынешнее положение в сельском хозяйстве и в АПК в целом пока еще негативно влияет на социальное развитие села, не способствует преодолению демографического кризиса. Бизнесмены России в разной степени вовлечены в процесс развития сельских территорий в зависимости от уровня их социально-экономического развития и приоритетов расходования доходов от производства. На взгляд отдельных авторов, наиболее активными участниками программных мероприятий выступают субъекты РФ [14].

По мнению российских исследователей, развитие механизмов государственной поддержки и экономико-

⁴ Юрьева Т.В. Социальная экономика. М.: Дрофа, 2000. 352 с. С. 218.

⁵ Аникина А.Д. Социальные инвестиции как фактор конкурентоспособности компаний // Финансы и кредит. 2010. № 13. С. 42–46.