

ПОДМОСКОВНЫЙ ЛЕТОПИСЕЦ

Историко-краеведческий
альманах

4(54)2017

Человек
и природа
в истории
Подмосковья



2

Экологические конфликты
вековой давности

48

Загадочная чудь
в преданиях коми народа

26

Заповедные дали
«Журавлиной родины»

Содержание

Тема номера

2 **Андрей Давыдов**
Экологические конфликты
вековой давности

Поиски. Открытия. Находки

12 **Александр Бугров**
Фабрика Шлихтермана:
страницы истории

Родовое гнездо

22 **Максим Батшев,
Светлана Трифонова**
Подмосковные усадьбы
глазами Карамзина

Родовое гнездо

26 **Ольга Гринченко**
Заповедные дали
«Журавлиной родины»



Путешествие

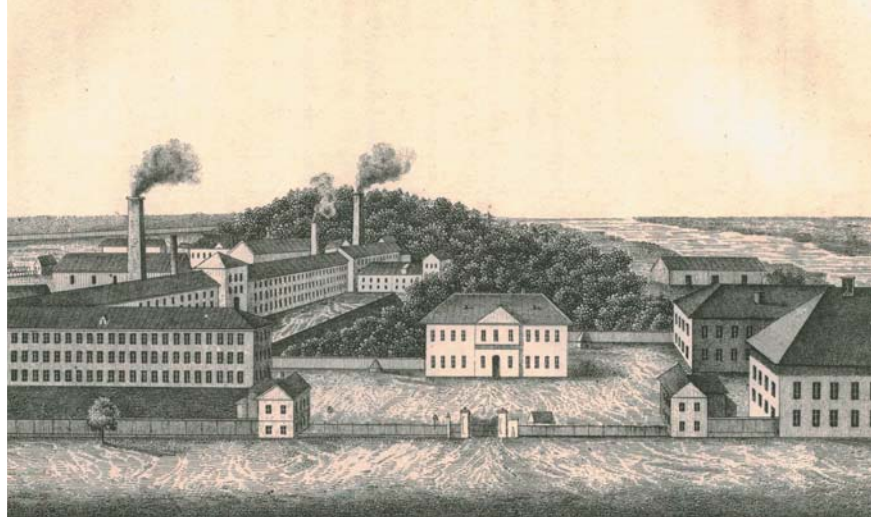
Летят журавли

34 **Екатерина Гаврилова**
Московская
«Экоэлектричка»

Малоизвестное

40 **Марк Розенберг**
О пехорских бортниках

Медведь
Гравюра XVIII в.



Купавинская
суконная
фабрика братьев
Бабкиных

Малоизвестное

44 **Екатерина Дунаева**
Самопогребающаяся,
убегающая и воинственная
чудь в преданиях
коми народа



Шаманская
бляха
с изображением
богини

Рукопись

52 **Александр Елизаров**
Московский кадет
в 1917 году

57 **Новые книги**

Святыни

58 **Ольга Полянчева**
Над святыней время
не властно

64 **Свиток новостей**

ПОДМОСКОВНЫЙ ЛЕТОПИСЕЦ

Историко-краеведческий
альманах

4(54)2017

Выходит один раз в квартал. Распространяется в розницу и по подписке.
Индекс в объединённом каталоге «Пресса России» 11256, 39413
Каталог «Почта России» П5225

Учредители

ГАУ МО «Издательство «Подмосковье»
ООО «СЛОН ПО»

Издатель

ГАУ МО «Издательство «Подмосковье»

Выпускается при содействии Главного управления
по информационной политике Московской области

Редакционный совет

Н.С. Ватник

Кандидат исторических наук, доцент
Государственного социально-гуманитарного
института

В.Н. Захаров

Доктор исторических наук, заместитель директора
по научной работе Института истории РАН

В.Ф. Козлов

Кандидат исторических наук, профессор, предсе-
датель Союза краеведов России

А.А. Шаблин

Кандидат исторических наук, доцент
Государственного социально-гуманитарного ин-
ститута, председатель Луховицкого краеведческо-
го общества

С.Ю. Шокарев

Кандидат исторических наук, доцент
Российского государственного гуманитарного
университета

Н.А. Чернышова

Председатель Союза журналистов Подмосковья

Главный редактор **С.Ю. Шокарев**

Ответственный секретарь **Н.В. Рыбалко**

Дизайн и вёрстка **А.М. Игитханян, Б.Г. Аразян**

На обложке фотография Вадима Разумова

Для читателей старше 16 лет

Адрес издателя и редакции: г. Подольск,
Революционный проспект, 80/42

E-mail: pletopisec@yandex.ru
<http://i-podmoskovie.ru>

Цена свободная

Номер отпечатан в ООО «Типография А2 Пресс»
115088, г. Москва, 2-й Южнопортовый проезд,
д. 26 а, стр. 12

Дата выхода в свет

Заказ №

Тираж 3200 экз.

Формат 60x90/8

По вопросам распространения обращаться
по тел.: 8 (499) 271-55-97

Свидетельство о регистрации ПИ № ФС77-68619
от 03.02.2017 г. выдано Федеральной службой
по надзору в сфере связи, информационных
технологий и массовых коммуникаций
(Роскомнадзор).

Журнал можно приобрести в Москве, в книжных
магазинах «Русская деревня» — ул. Рождественка,
12, стр. 1; «Печатный двор» — Никольская, 15

При перепечатке, а также использовании в любой
форме, в том числе в электронных СМИ, ссылка
на журнал «Подмосковный летописец» обязательна.

© «Подмосковный летописец», 2017

Э

Андрей Давыдов

Экологические конфликты вековой давности



Прошение коломенского купца И.Л. Мамонова в Московское губернское правление в связи с делом о нарушении им обязательных санитарных постановлений 2 октября 1903 г. Центральный государственный архив города Москвы



Купавинская суконная фабрика братьев Бабкиных

Купавинская суконная фабрика
БРАТЪЕВЪ БАБКИНЫХЪ.
въ Богородскомъ уездѣ.

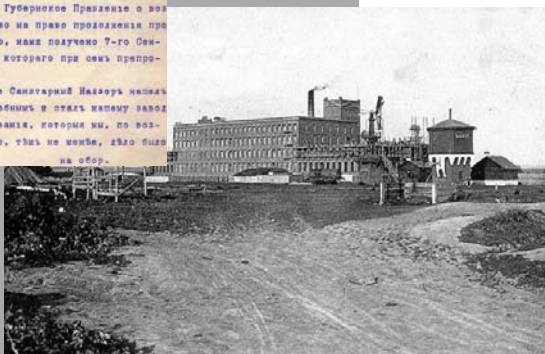
Во второй половине XIX – начале XX вв. наиболее серьёзным вызовом окружающей среде не только промышленно развитой Москвы, но и Подмосковья стало катастрофическое загрязнение и отравление водоёмов, в первую очередь сточными водами фабрик и заводов. Причиной был промышленный переворот и бурное развитие в Московской и соседних с ней губерниях текстильного производства с его технологическими процессами отбеливания и окраски тканей.



Письмо от Акционерного общества К. Лаповица становому приставу 1-го стана Клинского уезда в связи с вопросами соблюдения санитарного законодательства

7 мая 1914 г.
Центральный государственный архив города Москвы

Зарайск.
Фабрика Анонимного общества



Разумеется, и ранее подмосковные реки, пруды и озёра уже сталкивались с интенсивным загрязнением, которое расширялось с подъёмом экономической активности и ростом городского и сельского населения. В водоёмы сливали жидкие нечистоты и помой, спускали мыльную воду из бань и прачечных. Сброс бытовых отходов и смыв навоза с пастбищ приводили к биологическому загрязнению водной среды, снижению качества водных ресурсов, которые в ту эпоху население ещё могло потреблять без дополнительной очистки.

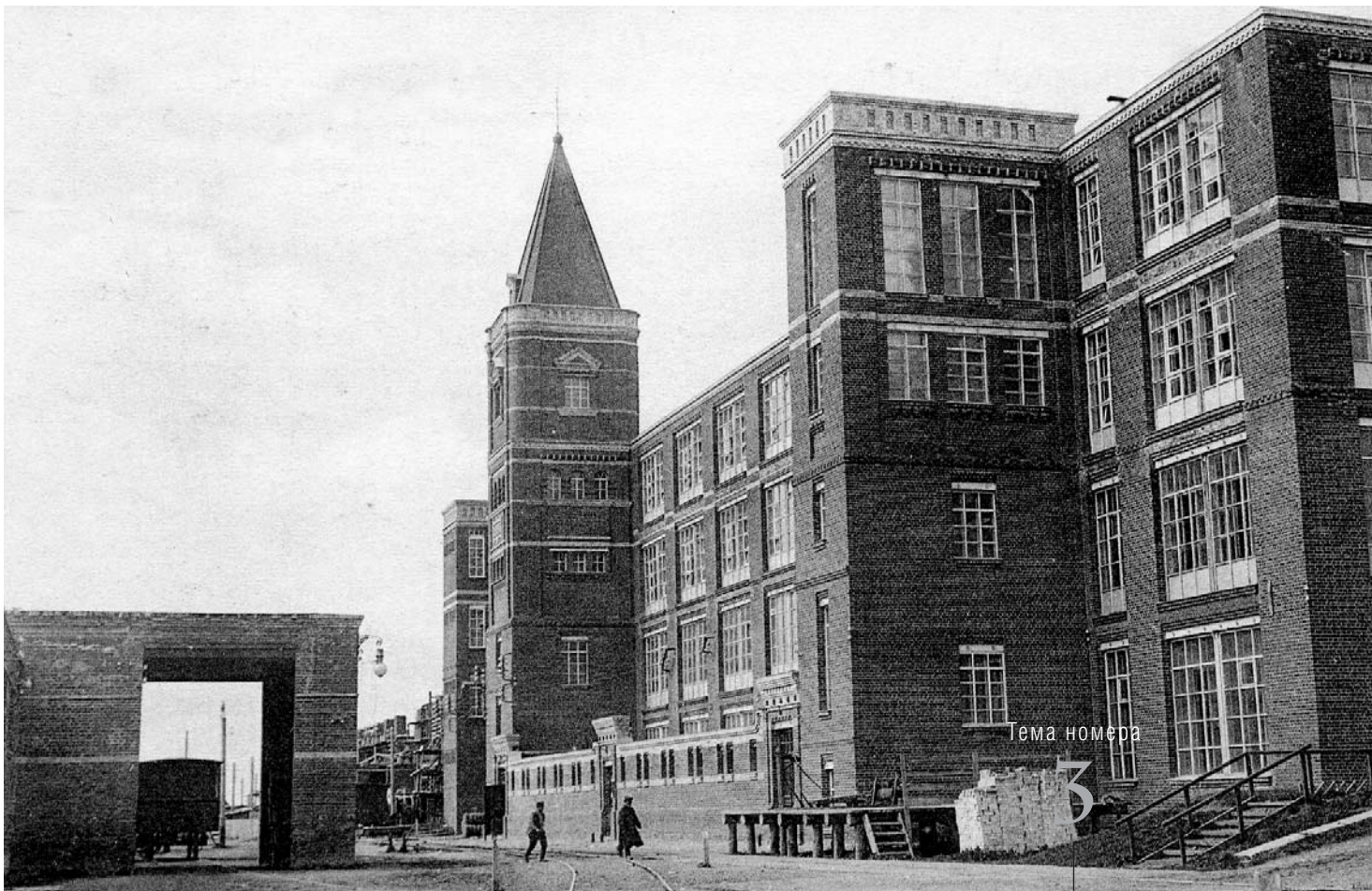
Французская фабрика
Павловский Посад

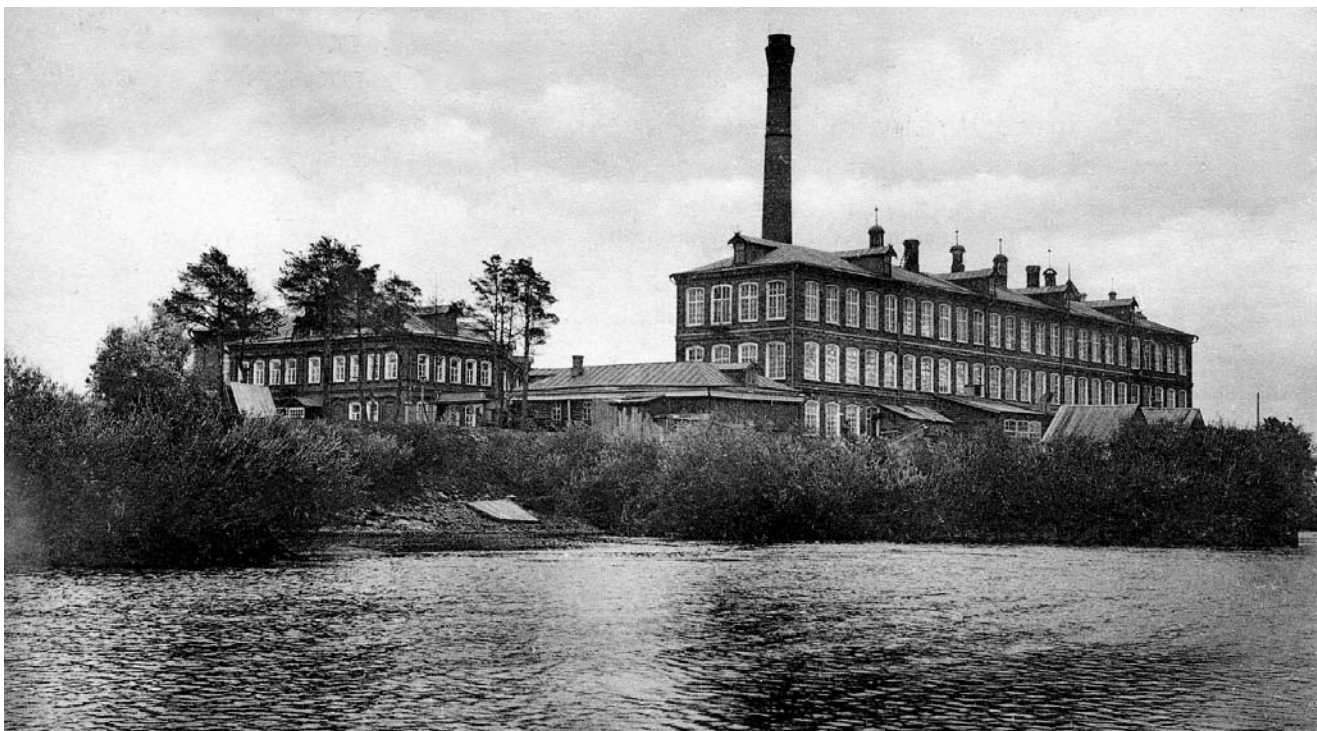
Порой масштабы биологических загрязнений могли достигать критического уровня, как, например, это происходило в Звенигородском уезде в конце 1890-х — начале 1900-х гг. Здесь земские врачи и уездные власти на протяжении нескольких лет не могли переломить местную привычку ставить домашнее стадо летом на днёвку в черте Звенигорода, при впадении в Москву-реку небольшого притока — речушки Жерновки¹. Насыщение водоёма навозом приводило к вспышкам эпидемических заболеваний, а характерный привкус ощущался в москворецкой воде вплоть до самой Москвы.

Однако никакой ущерб от биологических загрязнений не мог сравниться с разрушительным воздействием химических загрязнений при спусках промышленных сточных вод.

В 1890-х гг. в России рост производства сопровождался деградацией общественных водоёмов. Этот процесс вышел на новый уровень, превратившись в острую общественную проблему. Потребности населения в чистой питьевой воде вступили в конфликт с интересами промышленной буржуазии, превращавшей водоёмы в бесплатные резервуары для отходов производства. При этом закономерные жалобы населения на порчу воды и требования к предпринимателям местных и губернских органов власти строить более эффективные фильтры и очистные сооружения вызывали острую защитную реакцию фабрикантов и заводчиков. Локальные конфликтные ситуации постепенно множились, перерастая в начале XX в. в крупномасштабный конфликт отнюдь не местного значения.

Особенно много «грязных» производств группировалось тогда в Московском уезде, куда они на протяжении XIX в. выводились из Первопрестоль-





ной. Зависимость предприятий от наличия воды толкала промышленников к обустройству фабрик и заводов по берегам рек, в первую очередь на важнейшем притоке реки Москвы — Яузе, недалеко от административной границы уезда и города. Как следствие, санитарные комиссии отмечали её катастрофическое состояние. Промышленные стоки поступали в неё столь интенсивно, что вода блестела и переливалась на солнце всеми цветами радуги.

В поисках источников загрязнений полиция и врачи практиковали внезапную выемку проб воды у фабричных заведений, чтобы директора предприятий не могли замаскировать реальную картину. Пробы в запечатанных бутылках отправляли в лабораторию Московского врачебного управления для проведения физико-химического анализа и выдачи заключения о пригодности воды для питья и приготовления пищи. Такие исследования образцов воды, изъятых у стоков предприятий на Яузе и её притоках Золотом рожке и Лихоборке проводились неоднократно в 1890-х — 1900-х гг.² Отдельные исследования сточных вод по запросам судебных и административных органов проводились и в других местностях Московского уезда, в частности, на суконной фабрике Генке на реке Сходне³, на фабрике акционерного общества «Вискоза» на реке Работне⁴. Результаты анализов становились отправной точкой для требований властей о строительстве или модернизации очистных сооружений.

Процессы загрязнения водоёмов постепенно затрагивали и другие уезды. Так, на рубеже XIX-го и XX вв. было выявлено ухудшение качества воды в реке Северке из-за стоков ситценабивной фабрики И.Л. Мамонова. Это фабричное заведение, расположенное в селе Большом Алексеевском Коломенско-

Фабрика Кудина
Павловский Посад

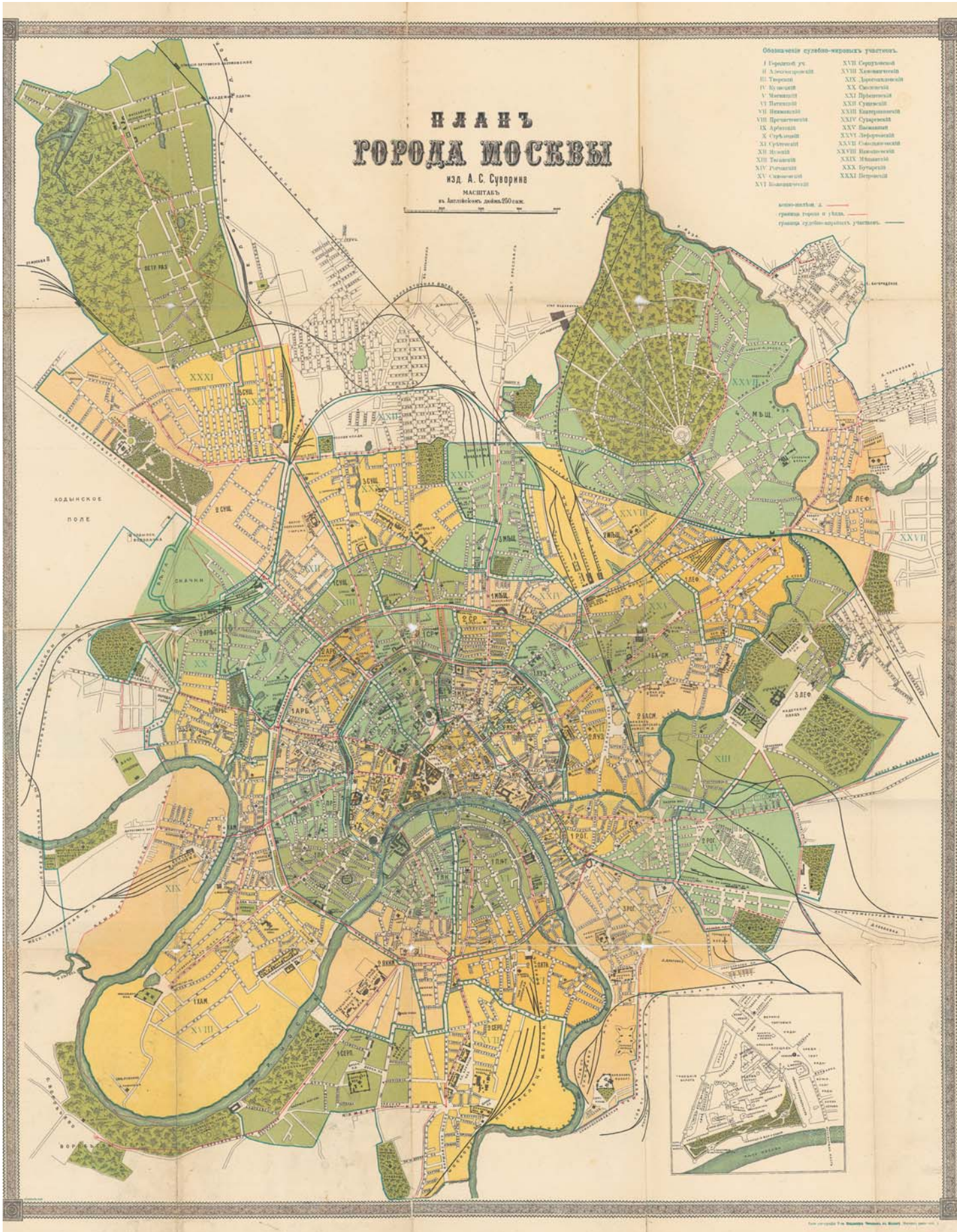
Карта Москвы
1900 г.

Уже в это время экология Москвы и Подмоскovie были тесно связаны, и промышленное загрязнение касалось всего столичного региона

го уезда, находилась под пристальным вниманием властей ещё с начала 1890-х гг., когда чуть ли не ежегодно санитарные комиссии находили в образцах речной воды окиси и соли меди, хлор, анилиновые краски и прочие примеси⁵. За нарушения санитарных постановлений И.Л. Мамонову в судебном порядке были предъявлены обвинения⁶. Аналогичные исследования проводились в том же селе на бумаготкацкой фабрике М.В. Ушакова, который обязался устроить у себя новый фильтр. Существовавшее до этого устройство, представлявшее собой каменное

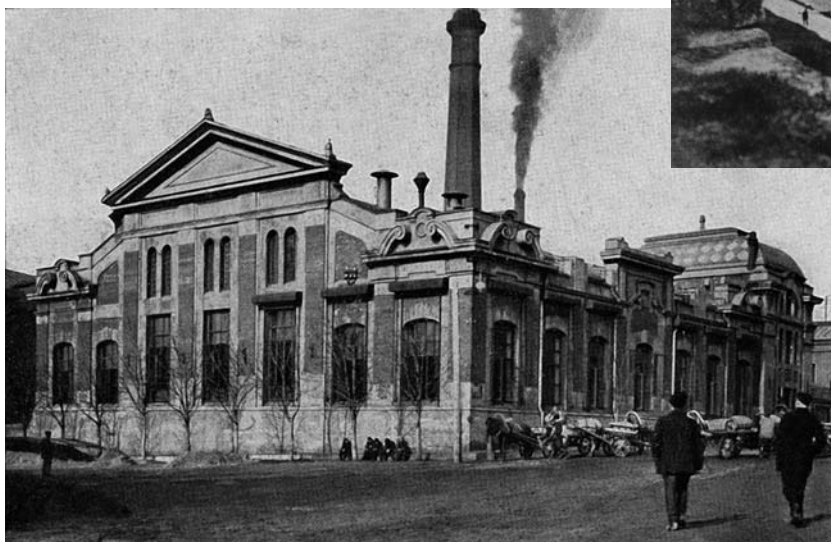
Никольская мануфактура
Морозовых





сооружение с наваленным крупным углём, мхом и бутовым камнем, работало неэффективно⁷.

Достаточно острой ситуация была в промышленно развитом Серпуховском уезде. Так, при проверке в 1908 г. фабрики Товарищества мануфактур Н.Н. Коншина при деревне Скрылья был «обнаружен спуск сначала по трубам — а затем по открытым земляным канавам прачечных грязных вод и спуск отработанных окрашенных в яркую цветную краску вод без всякого фильтра в реку Нару»⁸. Серьёзные претензии были предъявлены в последующие годы к



Электростанция
фабрики
Коншина
Серпухов

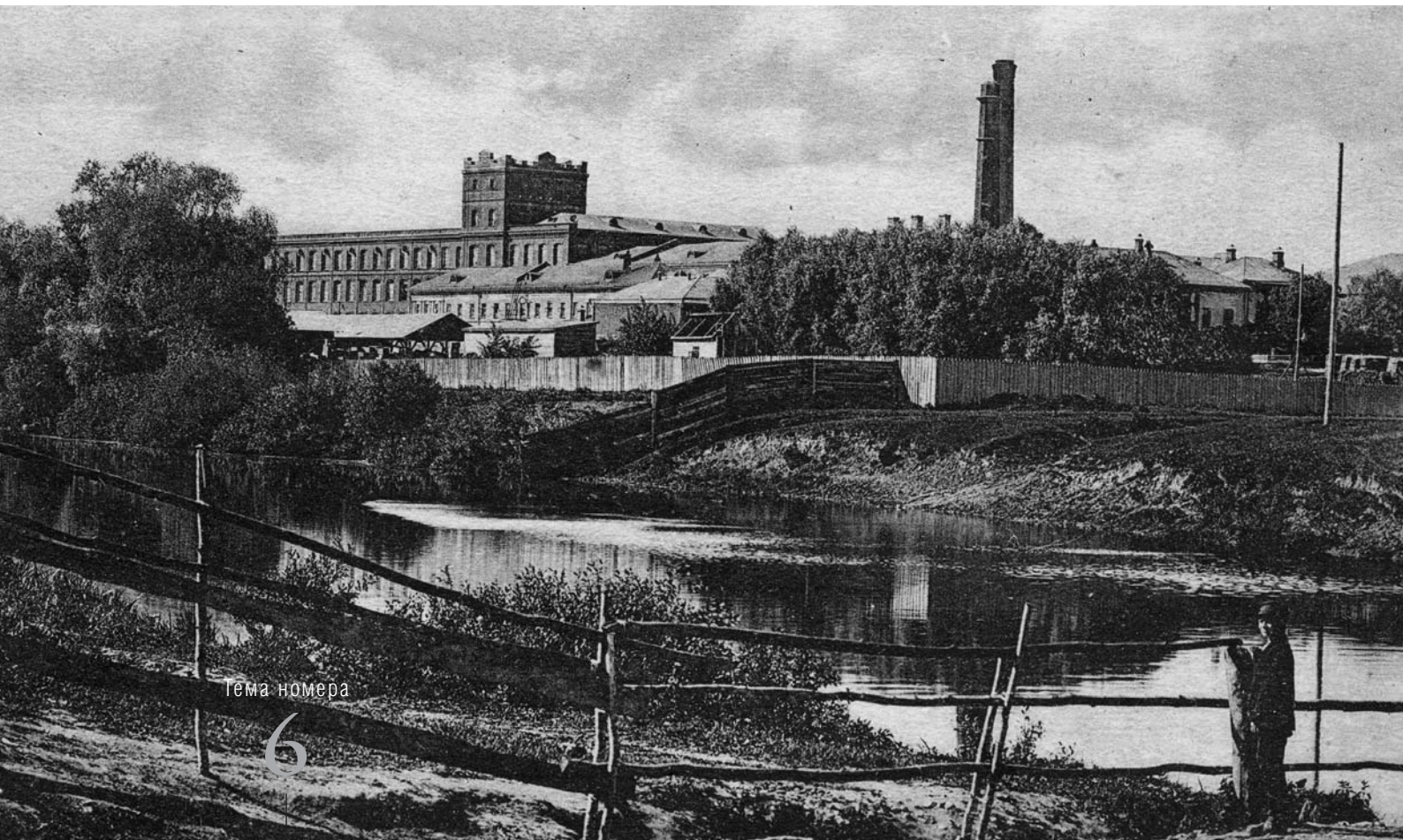
Фабрика
Коншина
Серпухов

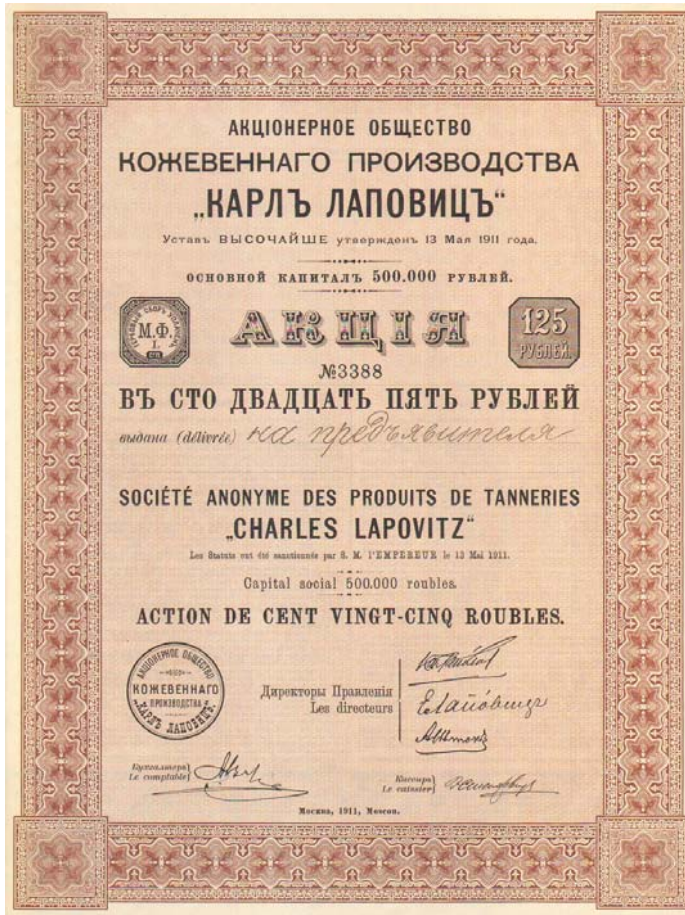
ски без их предварительной обработки с помощью очистных устройств.

Подобные исследования сточных вод проводились в эти же годы практически по всей губернии, причём не только на предприятиях текстильной отрасли. Не менее опасными для окружающей среды были и ядовитые стоки кожевенных заведений, образованные при вымачивании и промывке шкур. Так, жители Пятницкой волости Звенигородского уезда в 1907 г. жаловались на окрашивание воды в реке Истре в чёрный и красный цвета, на исчезновение ра-

красильно-отделочной фабрике Торгового дома братьев Игнатьевых, суконным фабрикам Торговых домов Демида Хутарева с сыновьями и братьев Каштановых⁹. Перед угрозой холерных эпидемий власти жёстко потребовали прекратить промышленные спу-

Фабрика
Коншина
Серпухов





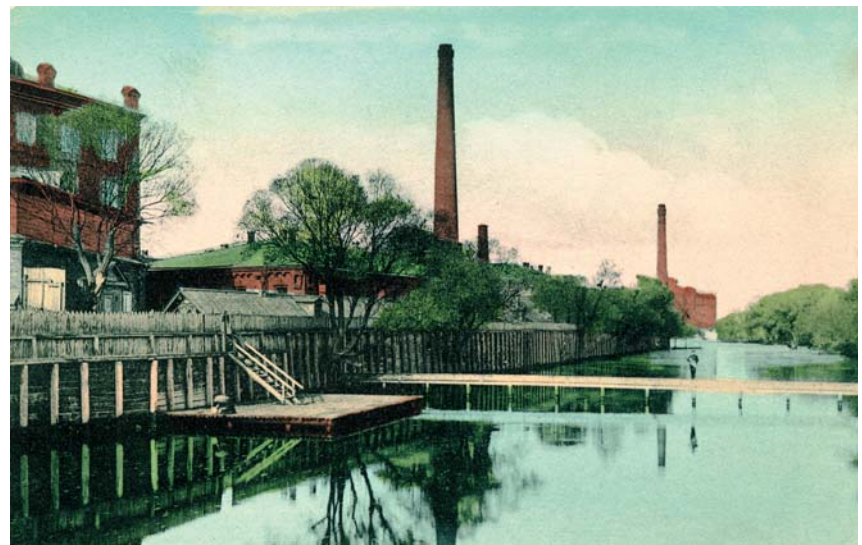
Акция общества
«Карл Лаповиц»
1911 г.

Раменская
мануфактура

губернского ветеринарного врача в предвзятости¹¹. Надо сказать, что тема неприязни к фабрикантам и заводчикам широко муссировалась ими же самими, чтобы затушевать ту неприглядную картину, которая вырисовывалась при санитарных осмотрах предприятий.

Свою лепту в отравление подмосковных водоёмов добавляли и трансграничные переносы загрязнений из соседних губерний. Так, в 1911 г. было зафиксировано антисанитарное состояние речки Гуслянки (Гуслицы) в границах Богородского уезда, в

ков и заморы рыбы. В загрязнении реки были уличены кожевенные заводы К.К. Лаповиц и братьев Ханьгиных, располагавшиеся в Солнечногорской волости Клинского уезда¹⁰. При этом К.К. Лаповиц, достаточно известный предприниматель и меценат, обвинил



Фабрика
Н.М. Бардыгина
в Егорьевске

Никифор
Михайлович
Бардыгин

котором не без оснований заподозрили красильно-отделочные предприятия, расположенные в верховьях реки, в Егорьевском уезде Рязанской губернии. Кроме воды, они ещё портили и заливные луга, лишая крестьянский скот водопоев и высококачественных кормов. Рыба в Гуслянке и дичь в ближайших болотах исчезли¹². Химический анализ речной воды показал, что она больше походила на сильно разбавленную фабричную сточную воду, не годную даже для хозяйственных нужд. Егорьевские фабриканты братья Степан и Иван Князевы, В.К. Князев, И.П. Лю-