



studia naturalia

И. А. Морозов, М. Л. Бутовская, А. Е. Махов

ОБНАЖЕНИЕ ЯЗЫКА

**КРОСС-КУЛЬТУРНОЕ
ИССЛЕДОВАНИЕ
СЕМАНТИКИ
ДРЕВНЕГО ЖЕСТА**

ББК 71.04
М 80

Утверждено к печати Ученым советом ИЭА РАН

Рецензенты:

д. и. н. Н. И. Халдеева, к. и. н. А. Н. Ямсков

Морозов И. А., Бутовская М. Л., Махов А. Е.

М 80 **Обнажение языка (кросс-культурное исследование семантики древнего жеста).** — М.: Языки славянской культуры, 2008. — 320 с.: ил. — (Studia naturalia). (*Вклейка после с. 112*)

ISBN 978-5-9551-0254-2

Книга посвящена исследованию знаковых функций и смысловой нагрузки жестов, связанных с использованием *языка* (как части тела). Авторы данного исследования, специалисты в разных областях гуманитарного и естественнонаучного знания, поставили перед собой задачу выяснения (раскрытия, «обнажения») функциональной роли языка как части тела в различных мифологических, ритуально-магических и повседневно-бытовых практиках. При этом уделяется пристальное внимание кросс-культурному анализу структуры и семантики жеста «высовывания (*обнажения*) языка». То есть сигналам, связанным с движением языка, которые привлекают к себе внимание прежде всего своей архаичностью и наличием отчетливых гомологий в поведении животных (в первую очередь обезьян), и следовательно позволяют обратиться к ранним истокам человеческого общества, к некоторым аспектам возникновения мышления и речи, к их «биологическим корням».

Книга адресована специалистам по этологии человека, социальной и культурной антропологии, а также широкому кругу читателей, интересующихся социально-биологическими основами человеческого поведения и мышления.

ББК 71.04

Электронная версия данного издания является собственностью издательства, и ее распространение без согласия издательства запрещается.

ISBN 978-5-9551-0254-2

© Авторы, 2008

© Языки славянской культуры,
оригинал-макет, 2008

СОДЕРЖАНИЕ

ВВЕДЕНИЕ	7
От авторов	7
О задачах и целях данного исследования	8
Несколько слов о кинесике.....	13
Символика обнажения в разных культурах	21
Функции языка как части тела в культуре	29
ЭТОЛОГИЯ И ПСИХОЛОГИЯ	42
Высунутый язык как знак психоэмоциональных и физиологических состояний	46
Сопутствующие жесты и мимика	55
Ритуализация поведения у человека и у животных	60
Высунутый язык у животных.....	68
ИСТОРИЧЕСКИЕ КОРНИ: МИФОЛОГИЯ НАРОДОВ ДРЕВНОСТИ.....	76
Высунутый язык у божеств Древнего мира.....	76
Высунутый язык у божеств Древней Индии, Тибета и Китая	86
Высунутый язык у божеств ацтеков и майя.....	91
ИСТОРИЧЕСКИЕ КОРНИ: ЭТНОГРАФИЧЕСКИЕ ФАКТЫ.....	94
Жест «высовывание языка» с точки зрения кросс-культурных различий	94
Мифология, обрядовые практики и верования в традиционных культурах	98
ИСТОРИЧЕСКИЕ КОРНИ: ЕВРОПЕЙСКОЕ СРЕДНЕВЕКОВЬЕ.....	112
РУССКАЯ КУЛЬТУРА: ФОЛЬКЛОР, ЖИВОПИСЬ, ЛИТЕРАТУРА	147
ВЫСУНУТЫЙ ЯЗЫК: СОВРЕМЕННЫЕ УПОТРЕБЛЕНИЯ	178
Современные повседневные практики в разных культурах.....	178
Высунутый язык у детей.....	183
Высовывание языка у взрослых.....	196
Гендерная специфика жеста «высовывание языка».....	206
Высунутый язык в современной массовой культуре	209

ВЫСУНУТЫЙ ЯЗЫК: СЕМАНТИКА	241
Восприятие носителями культурной традиции:	
экспериментальные данные	241
Сопутствующая семантика.....	248
Способы трансформации смысла	255
Каналы трансляции	276
ВЫСУНУТЫЙ ЯЗЫК: НЕКОТОРЫЕ ИТОГИ.....	283
Литература	292

ЭТОЛОГИЯ И ПСИХОЛОГИЯ

Этология человека как наука оформилась в значительной мере благодаря усилиям И. Айбла-Айбесфельдта, одного из учеников К. Лоренца, который еще в 1950-е гг. неоднократно подчеркивал, что одной из ведущих задач этологии является проверка пригодности гипотез, полученных в результате наблюдения за животными, для изучения человеческого поведения. И. Айбл-Айбесфельдт (Eibl-Eibesfeldt, 1989) определял этологию человека как **биологию человеческого поведения**.

Этология человека заимствовала основные концепции и методы из этологии животных, но адаптировала их в соответствии с необходимыми требованиями, связанными с уникальным положением человека среди других представителей животного царства. Она изучает основы формирования поведения человека в онто- и филогенезе, функции определенных форм поведения, физиологические механизмы поведения, пытается реконструировать селективные процессы, приведшие к формированию конкретной поведенческой стратегии. В силу этих особенностей представляется более объективным определять **этологию человека** как науку, изучающую поведение человека как результат взаимодействия биологических и социокультурных факторов и анализирующую его базовые функции, физиологические механизмы и пути развития в онтогенезе и филогенезе (Бутовская, 1999).

Важными аспектами исследований в этой области являются **изучение человеческих взаимодействий в повседневной жизни** (особенности коммуникации, родственные связи, родительское поведение, репродукция и выбор брачных партнеров, структурирование социальных отношений в коллективах сверстников и в разновозрастных группировках, межгрупповые взаимодействия), **сравнительный кросс-культурный анализ поведенческих универсалий**, их непосредственных механизмов и первичных причин их возникновения (Бутовская, 1988). Современная этология человека исследует также **культурно-специфические формы поведения**, особенно в тех случаях, когда их проявление входит в противоречие с предсказаниями эволюционной биологии (Schiefenhovel, 1997). Особое место занимают комплексные этолого-антропологические исследования, в которых с поведенческих позиций объясняется эволюция морфологических

признаков (рост, форма и пропорции тела, строение лица и пр. — Grammer, Thornhill, 1994).

Важнейшим и ведущим источником данных в этологии человека традиционно служат непосредственные наблюдения. Однако в последние годы убедительно показано, что уникальные данные могут быть получены с помощью интервью, а так же путем тщательного анализа исторических материалов: летописей, эпоса, хроник, литературы, прессы, живописи и других предметов искусства (Dunbar et al., 1995; Dunbar, Spoors, 1995).

Вначале этология человека сосредоточилась на изучении того, как и до какой степени запрограммированы человеческие поступки и действия, а это вело к противопоставлению филогенетических адаптаций (поведенческих характеристик, к которым у вида имеется генетическая предрасположенность) процессам индивидуального научения. Однако в настоящее время основное внимание уделяется исследованию моделей поведения в разных культурах (и субкультурах) и стратегий освоения поведенческих навыков в процессе социализации. Особый интерес представляет анализ поведенческих стратегий в ситуациях, когда факторы среды (социальной и физической) действуют вразрез с адаптациями, закрепившимися в поведении человека на протяжении миллионов лет его эволюции. Примером может служить наметившаяся в современном индустриальном обществе ориентация на более поздний возраст обзаведения потомством, сокращение среднего числа детей в семье или изменение стандартов женской красоты в пользу недифференцированного подросткового типа с узкими бедрами и более широкими прямыми плечами. **Методологической базой** этологии человека служила эволюционная биология, когнитивная и социальная психология, а также концепции и методы этологии животных, модифицированные с учетом уникальности человека как вида животных. Эта наука изучает не только поведение, имеющее филогенетическое происхождение, но и его индивидуальную и культурную изменчивость.

Общие представления из области этологии человека исключительно эффективны для анализа невербального поведения. Применение эволюционного подхода позволяет не только выявить поведенческие универсалии, но и проследить их филогенетическое происхождение от более примитивных форм поведения человекообразных обезьян (Резникова, 2000; van Hooff, 1972; Eibl-Eibesfeldt, 1989; Butovskaya, 2000a, b; Butovskaya et al., 2000; Rossano, 2002). Вместе с тем, эво-

люционный подход может предложить новое понимание целого ряда феноменов культуры. В качестве удачных примеров можно назвать недавно разработанные теории, объясняющие преобладание полигинии в традиционных обществах, более жесткий контроль со стороны родственников и мужа за женской сексуальностью, большую закрытость тела и лица женщин по сравнению с мужчинами в мусульманском мире, предпочтение родителями мальчиков перед девочками во многих обществах (Hrdy, 1999; Buss, 1999; Cronk, 2000; Low, 2000; Mace, 2000).

Итак, этология человека занимает в наше время важное место в системе наук о поведении человека. Важнейшей чертой этологического подхода является ориентация на прямые наблюдения и детальное описание внешних проявлений поведения (действий животных и человека). Поэтому не случайно этот подход получил столь широкое распространение в исследованиях по невербальному поведению человека. Особых успехов этологи добились, изучая ранние этапы детского развития, невербальные аспекты сексуального поведения, агрессию и ритуалы, направленные на социальную интеграцию (Eibl-Eibesfeldt, 1989; Grammer, 1997; Tucker, Andres, 1998). Этологи идентифицируют специфический элемент поведения и в дальнейшем анализируют его функцию, развитие в онтогенезе, филогенетическое происхождение и адаптивное значение. Анализируются конкретные невербальные акты, а не невербальное поведение как глобальный конструкт или как неподдающийся описанию «черный ящик» (Camras, 1982). Ориентация на вычленение отдельных невербальных элементов и их детальное описание резко контрастирует с подходами, распространенными в психологии. Как правило, в последнем случае испытуемым предлагается высказать мнение относительно выражения лица у людей, изображенных на photographиях или заснятых на видеопленку. В отличие от психологических работ по невербальному поведению, где, как правило, не делается ни малейшей попытки описания реальной ситуации и реальных действий актера в контексте происходящего (Buck, 1975), этологические исследования невербального поведения ориентированы на значимость конкретного поведенческого акта во взаимодействии людей друг с другом.

Невербальные демонстрации задают эмоциональные и когнитивные установки людей в отношении друг друга, причем фиксация первого зрительного впечатления столь сильна, что ее практически невозможно впоследствии изменить даже сознательными усилиями.

На это свойство зрительного восприятия образов других людей в свое время указывал Гельмгольц (Helmholtz, 1925), и он же сумел разгадать причину данного явления. Дело в том, что зрительное восприятие не контролируется зонами коры головного мозга, ответственными за сознательные суждения. По выражению этого исследователя, мы делаем бессознательные умозаключения по поводу увиденного.

Таблица 1

**Невербальная коммуникация:
степень развития различных каналов связи у человека в
сравнении с человекообразными обезьянами**

Каналы связи	Тип сигнала	Степень развития, по сравнению с человекообразными обезьянами
Ольфакторный	Запах	Примерно на одинаковом уровне
Зрительный	Мимика	Более развита
	Жесты	Более развиты
	Позы	Менее развиты
Осязательный	Тактильный контакт	Примерно на одинаковом уровне
Звуковой	Интонация	Не сопоставимы
	Эмоциональные модуляции голоса	Более дифференцированы
Символический	Одежда, украшения, татуировки, парфюмерия и другие внешне заметные и осязаемые манипуляции с телом	Уникален для человека

Исследования в области этологии подтвердили гипотезу Гельмгольца о том, что внешние признаки индивида (будь то животное или человек), могут оказывать определяющее влияние на его судьбу и жизненный успех. Восприятие отдельных черт внешности (специфичных для каждого вида), сформированных под действием естественного отбора, позволяет сородичам: ориентироваться в социальной среде и устанавливать отношения иерархии, не прибегая к контактной агрессии.

сии, находить оптимального полового партнера, проявлять заботу о потомстве. Примерами такого рода избирательного восприятия внешних стимулов партнера является окраска оперения в брачный сезон у многих птиц или форма брюшка самки (раздутое от икры) у рыб, пятно на клюве родителей, вызывающее реакцию выпрашивания пищи у чаек, облик новорожденного, стимулирующий родительскую заботу у женщины-матери, форма женского тела (узкая талия по отношению к более широким бедрам), провоцирующая влечение у мужчин (Бутовская, 1999; Зорина, Полетаева, Резникова, 1999; Бутовская, Смирнов, 2003; Eibl-Eibesfeldt, 1989; Buss, 1999) и многое другое.

Подводя итоги, следует сказать следующее. Современное понимание феномена человека невозможно без учета данных о взаимосвязанном процессе развития его физического облика и поведения. Данные последних лет показывают, что базовые модели социальных отношений у приматов и человека во многом сходны (Бутовская, Файнберг, 1993; Моррис, 2001; Butovskaya, 1999a, b; de Waal, 1996; Whiten et al., 1999). Способность к самоузнаванию, целеполаганию, долгосрочной памяти, предсказанию действий окружающих, постижению общих закономерностей социальных отношений в пределах группы, обман сородичей — вот далеко не полный список базовых характеристик, сделавших возможным развитие сложных социальных отношений в сообществах наших далеких предков — первых представителей рода *Homo* (Byrne, 1995; Waal, 2001). Все эти качества, по крайней мере, в зачаточном виде, отмечены у человекообразных обезьян: шимпанзе, бонобо, горилл, орангутанов (Butovskaya, 2000a, b; Waal, 1996, 1999; Whiten et al., 1999). Генетические данные свидетельствуют о близком сходстве человека и человекообразных обезьян. В рамках кладистической схемы М. Гудмана шимпанзе и человек попадают в один род: род *Homo*. Некоторые авторы идут еще дальше, помещая в единый род *Homo* не только шимпанзе и человека, но и гориллу (Wateson et al., 2001). Именно в рамках такого подхода мы и будем рассматривать жест «высовывания (обнажения) языка» у животных, в первую очередь, конечно, у человекообразных обезьян.

ВЫСУНУТЫЙ ЯЗЫК КАК ЗНАК ПСИХОЭМОЦИОНАЛЬНЫХ И ФИЗИОЛОГИЧЕСКИХ СОСТОЯНИЙ

Употребление высунутого языка у разных народов характерно при проявлении сильных эмоций: радости, восторга, удивления, огор-

чения, недоумения, стыда, досады, гнева, страха и т. п. То есть этот жест может быть знаком испытываемого психического напряжения и волнения и сопровождает состояния крайнего возбуждения или шока. Большинство психофизиологически мотивированных манипуляций с языком имеет закрепленные культурные значения и является составными элементами «языка тела», хотя некоторые случаи его употребления, связанные с различными психоэмоциональными состояниями, не являются кодифицированными и не включаются в нормативные словари жестов.

Высунутый язык, наряду с пристальным взглядом и многими другими мимическими выражениями (см. ниже), относится к категории выразительных движений. **Выразительные движения** — это поведенческие паттерны, претерпевшие заметную дифференциацию и начавшие выполнять фиксированные сигнальные функции. Выразительные движения у животных развиваются в процессе эволюции и являются ее продуктом. У человека же выразительные движения могут иметь двоякое или двойственное происхождение: часть из них — продукт эволюции (например, квадратный рот — производное оскала у животных), другая часть сформировалась под действием эволюционных процессов, но опосредована культурным влиянием (например, смех и улыбка), а в некоторых случаях выразительные движения — продукт культуры (например, ритуальные танцы разных народов мира). Высунутый язык является распространенным мимическим сигналом во многих человеческих культурах и, по всей видимости, также имеет двоякое происхождение в качестве выразительного движения.

Избегание, отвращение. Одним из исходных значений высунутого языка как телесного сигнала является символическое выражение отторжения, враждебности и агрессии. Ч. Дарвин, в частности, отмечал, что демонстрация языка у многих народов «служит знаком пренебрежения или неприязненного чувства», и высказывал предположение, что этот жест генетически связан с полуинстинктивным движением «при выплевывании изо рта чего-либо противного» (Дарвин, 2001, с. 244). Во всех культурах можно наблюдать у младенцев высовывание языка как жест отторжения, нежелание принимать предложенную пищу. В своих действиях протеста человеческие младенцы не уникальны — когда обезьяны и другие млекопитающие не желают принимать пищу, они выплевывают ее или выталкивают языком. Такая реакция связана с проявлениями «рвотного рефлекса»: подступающая тошнота, вызванная неприятием воспринимаемого события или

объекта (например, пищи или кишашего червями трупа), приводит к спонтанному перекрытию пищевых и дыхательных путей («сдавливанию дыхания») и сопровождается позывами к рвоте, когда человека буквально «выворачивает наизнанку» и одновременно происходит «вываливание языка».

Выражение отвращения у разных народов впервые было описано Ч. Дарвином в 1872 г., на материале его личных наблюдений во время кругосветного путешествия на «Бигле», и подтверждено фактами развития соответствующих реакций в онтогенезе — на примере его собственных детей (см. подробнее в главе «Жест “высовывание языка” с точки зрения кросс-культурных различий»). Дарвин рассматривал эту эмоцию как универсальную и базовую и полагал, что она исходно возникла как реакция отторжения некачественной пищи. Современные исследователи подтверждают правильность этих выводов (Schiefenhovel, 1997). В момент отвращения, человек хмурит брови, морщит нос, при этом сокращается *levator labii superioris*, подтягивающая верхнюю губу, и обнажаются верхние зубы. Для крайнего проявления этой эмоции характерным является также высунутый между зубов язык. Человек непроизвольно отводит голову назад, сердцебиение замедляется. В. Шифенховель, полагает, что отвращение представляется собой ритуализованную рвотную реакцию. Замедление частоты сердечных сокращений объясняется тем обстоятельством, что нервы *glossopharyngeus* и *vagus*, ответственные за рвотную реакцию, относятся к парасимпатической нервной системе.

Реакция отвращения проявляется с самого рождения и, по всей видимости, возникла на базе более примитивной реакции избегания. Отвращение связано со структурами обонятельного мозга (составляющая лимбической системы), распознающими вкус и запах, и требует лишь минимального вовлечения коры больших полушарий (Schore, 1994). Реакцию отвращения легко вызвать у новорожденного, положив крошечное количество горького вещества ему на язык. Подобная реакция сохраняется даже у младенцев, лишенных от рождения больших полушарий. Именно изучение реакций новорожденных с врожденными дефектами мозга позволило К. Е. Изард сделать важнейший вывод о том, что связь между выражениями и чувствами носит врожденный характер (Izard, 1991).

Шок от испуга; удивление, изумление; волнение, гнев, агрессия. Выражение эмоций часто связано и с другими конкретными психофизиологическими реакциями, прямым следствием которых может



Илл. 1а, б. Высовывание языка при шоке от сильного страха или удивления сочетается с пристальным «застывшим» взглядом, иногда с глазами, опущенными вниз или отведенными в сторону, а также со сведенными бровями и наморщенным лбом. Кадры из фильмов «Автостопом по галактике» (Hitchhiker's Guide, 2005) и «Первобытные войны».

быть высовывание языка. Например, шок от сильного страха или удивления, от неожиданного поворота или развития событий может проявляться в широко открытом рте («Он от неожиданности рот разинул», «У него челюсть отвисла») и в прерывистом, учащенном дыхании, нарушении сердцебиения («У него дух перехватило от страха / восторга», «Он задохнулся от ярости», «У него заколотилось сердце от волнения»), вызванном выделением адреналина и активацией вегетативной нервной системы. Именно нарушение дыхания вследствие шокового спазма дыхательных путей и непроизвольное открывание рта, призванное восстановить нормальные дыхательные процессы (Дарвин, 2001, с. 263, 267—268), часто является причиной спонтанного высовывания языка в состоянии аффекта (цв. илл. 1).

Внешним проявлением волнения является «эффект облизывания»: человек, находящийся в состоянии возбуждения, постоянно облизывает губы, поскольку они у него «пересыхают» (Пронников, Ладанов, 2001, с. 118). Отсюда непрерывное скольжение языка по нижней губе, причем скорость движения может варьировать от очень быстрых, почти незаметных появлений из полости рта при «лихорадочном волнении» до медленного продвижения, иногда с замиранием в разных точках траектории в сочетании с мимикой озабоченности и тревоги (илл. 1а, б).

Высунутый язык, таким образом, является маркером **внутреннего напряжения или волнения, испытываемого страха или эйфории** (илл. 2). Как известно, в этих состояниях происходит регрессия к низшим формам поведения. По мнению Пьера Жане, любая сильная эмоция «представляет собой существенное изменение уровня психи-



Илл. 2. Высунутый язык является маркером внутреннего напряжения, волнения или стресса. Мария Шарапова после поражения на Открытом чемпионате США (Известия. 2007. № 158. С. 11. Фото «AFP»).

сильных эмоций, как высовывание языка, манифестирует временный возврат индивида в состояние детства или даже в дочеловеческую, «животную» стадию.

Сильное напряжение, усталость; знак агонии, смерти. Еще одним психофизиологическим фактором, обуславливающим появление данного жеста, является сильное напряжение и усталость в результате



Илл. 3. В этом случае высунутый язык свидетельствует об усталости или чрезмерных усилиях. (Известия. 2005. № 190. С. 12. Фото С. Каптикалина).

длительных или чрезмерных физических усилий, утомительного труда или изнурительного бега. Перечисленные факторы, так же как и сильные эмоции, приводят к учащенному и затрудненному дыханию и к рефлекторным реакциям, призванным его восстановить, в частности, к непроизвольному открыванию рта и «вываливанию» языка из-за неизбежного расслабления мышц, отвечающих за его удержание в полости рта. И для человека, и для животных в этих случаях характерно высовывание языка — ср. «бежит, высунув язык», «язык на плече» — «о состоянии сильного утомления, усталости» (илл. 3).

ческого, приводящее ⟨...⟩ к подавлению высших форм поведения и снижению психического напряжения до уровня низших реакций», поскольку в минуту опасности гораздо благоразумнее «вернуться к более элементарным актам, пусть более грубым, примитивным, но обеспечивающим немедленную защиту» (ПМЭ, 2006, с. 168—169). Если учесть, сколь важную роль играют манипуляции с языком в раннем младенчестве и детстве, то есть в стадиях онтогенеза, наполненных эмоциями и страхами (Чередникова, 2002), а также вспомнить об их значении в поведении приматов (см. ниже), то становится понятным, что такое внешнее проявление

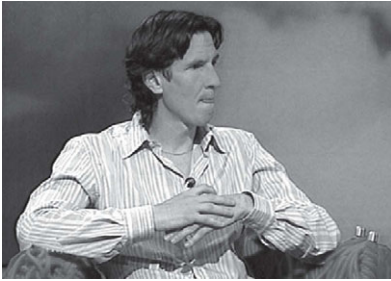
В заветной сказке из сборника А. Н. Афанасьева похотливая барыня покупает у мужика два мужских члена, которые начинают действовать после слов: «Но-но!» Но, приказав им «работать», барыня вдруг понимает, что хитрый торговец не сказал, как их остановить, и срочно посылает прислугу узнать этот секрет. «Прибежала горничная и видит: барыня уж без памяти и язык высунула; вот она сама крикнула на них: «Тпру!» Оба х... сейчас вы-



Илл. 4. Высунутый язык в сочетании с заведенными вверх или полуприкрытыми глазами используется как простой и лаконичный знак смерти. Кадр из фильма «Догма» (Dogma, 1999).

скочили. Полегчило барыне» (Афанасьев, 1998, с. 75). Описанная в этом примере ситуация напоминает состояние клинической смерти, при котором язык часто непроизвольно вываливается из полости рта из-за наступившего болезненного удушья, асфиксии или недостатка влаги (ср. «рот пересох», «умирать от жажды»). Отсюда и распространенная иконография мертвеца с длинным высунутым языком, иногда сильно сдвинутым набок, и с сопутствующей мимикой — выпученными, отведенными в сторону или полуприкрытыми глазами. Знаковость такого изображения подтверждается его активным использованием комедийными актерами, а также в карикатурах, комиксах, мультфильмах — то есть там, где такой вариант высунутого языка может послужить простым и лаконичным знаком смерти (илл. 4).

Сосредоточенность, старание; задумчивость и отрешенность; соблюдение осторожности. При помощи высовывания языка психоэмоциональное напряжение проявляется и в состоянии предельной сосредоточенности и сконцентрированности на совершаемой работе или иной деятельности (илл. 5а, б). Например, в тех случаях, когда совершаемые человеком действия требуют особого внимания или повышенной осторожности, то есть связаны с опасностью и риском. Для этой ситуации также характерно затруднение дыхания (Дарвин, 2001, с. 267, 268), поскольку концентрация внимания и соблюдение осторожности требуют повышенного контроля за ним, вплоть до искусственной задержки (ср.: «Он затаил вздох, боясь спугнуть дичь», «Они крались вдоль вражеских укреплений, затаив дыхание» и т. п.). Слегка высунутый и зажатый между зубов язык помогает сформиро-



Илл. 5а, 5б. Высунутый язык, зажатый между губами, может предавать состояние сильно-го внутреннего напряжения и сосредоточенности на выполняемой работе, быть сигналом концентрации внимания на том или ином предмете. Кадры из телепередачи «Наш футбол на НТВ» (07 июня 2007 г., футболист Смертин) и фильма «Ералаш» (Ералаш, 2002).

вать особый канал ротового дыхания, обеспечивающий приток воздуха через подъязычную полость. При этом порции поступающего в легкие воздуха легче контролируются, а кроме того исключаются шумовые эффекты («сопение»), возникающие при более интенсивном дыхании через нос, что чрезвычайно важно в состоянии опасности.

Интересен вариант высовывания языка, применяющийся в состоянии глубокой задумчивости и отрешенности (ср. фр. поговорку «Il faut tourner sept fois sa langue dans sa bouche avant de parler» — букв. «прежде чем говорить, нужно семь раз языком во рту повернуть»). В этом случае высунутый (иногда значительно) язык помещается в уголке рта и остается в этой позиции, пока человек, например, обдумывает ответ на показавшийся ему сложным вопрос. Обычно высовывание языка в данной ситуации сочетается с особым «сосредоточенно-задумчивым»



Илл. 6. Сильное удивление, озадаченность, недоумение выражаются сочетанием высунутого языка с экспрессивной мимикой. Кадр из фильма «Воздушные приключения» (Flying Machines, 1966).

выражением лица, опущенными вниз глазами и слегка наклоненной вниз или набок головой. Этот же вариант жеста часто употребляется, если человек застигнут чем-то врасплох и таким способом выражает чувство растерянности или испуга и паники. В последнем случае взгляд обычно обращен на собеседника, нередко в сочетании с «выгаращенными» глазами («Он выпучил глаза от изумления»), а для сопутствующей

шей жестикуляции характерна некоторая «заторможенность» («Он остолбенел от неожиданности»); (илл. 6). Словесным выражением испытываемых эмоций могут быть восклицания: «Ничего себе!», «Ну и ну!» или, в сниженном варианте, «Офигеть!». «Расслабленность» языка здесь соотносится с общей «расслабленностью» тела («От страха его покинули силы») и является знаком этой расслабленности.

Еще один вариант жеста «обдумывание» предполагает высунутый язык, прижатый к верхней губе, в сочетании с поднятыми вверх глазами и, нередко, «вопросительно-просящим» выражением лица, напоминающим мимику «адорации», то есть человек будто бы «молит о помощи» в решении возникшей проблемы высшие силы.

Предвкушение, желание; сексуальная страсть. Значимой и чрезвычайно частотной психофизиологической реакцией является высовывание языка в состоянии предвкушения, желания, например, при виде вкусной пищи или вожаемой цели, к обладанию которой человек упорно и долго стремился. По-видимому, первичной в данном случае необходимо признать реакцию на пищевой стимул, характерную и для животных, и для младенцев. Визуальный образ «аппетитной» пищи вызывает повышенное слюноотделение («У него слюнки потекли при виде такого изобилия»), а язык инстинктивно высовывается, поскольку у многих животных именно с его помощью происходит первичное обследование пищевого объекта. Это проявляется и в произвольных реакциях маленьких детей, нередко требующих у своих приятелей дать попробовать поглощаемое ими публично лакомство (например, мороженое или конфету): «Дай лизнуть / откусить!».

Этот вариант жеста сопровождается сопутствующими движениями и мимикой: взгляд концентрируется на объекте желания, рот расширяется, как при улыбке, фиксируя «мимику удовлетворения»; язык может находиться в фиксированном положении от слегка до предельно высунутого, что является вполне надежным маркером «степени удовольствия»; при сильном желании высовывание языка периодически повторяется с разной степенью интенсивности, а глаза могут «выпучиваться» или прикрываться, сочетаясь с «мечтательным» выражением лица и покачиванием головы (илл. 7). Часто эта мимика подкрепляется потиранием рук или характерным «жестом желания»: согнутые в локтях руки со слегка сжатыми кулаками выставлены вперед и вверх, причем пальцы в кулаках постоянно движутся, совершая своеобразные «хватательные» движения.



Илл. 7. Мимика желания, предвкушения имеет общую морфологию как у людей, так и у животных. Кадр из фильма «Амадей» («Amadeus», 1984).

Поскольку желание может распространяться и на другие физиологические «естественные» потребности и процессы, начиная с испражнения, заканчивая сексом, то не удивительно, что аналогичная мимика и жестикаляция сопутствует всем этим внешне и филогенетически очень разным явлениям. Как отмечает В. А. Пронников, «в сексуальных играх (...) язык не просто высовывается, он совершает движения в поисках какого-то объекта. Именно такие движения языком наблюдаются при страстных поцелуях» (Пронников, Ладанов, 2001, с. 31, 32).

Если учесть, что возникновение поцелуя в филогенезе принято связывать с процедурами кормления младенцев пережеванной пищей (Пронников, Ладанов, 2001, с. 31, 32), то энергичные движения языком в эротических поцелуях можно истолковывать и как взаимное «кормление» (как известно, поглощение пищи, еда — акт очень интимный), и как своеобразную метафору или сублимированную форму полового акта. С точки зрения этологии, выпрашивание пищи — это распространенный умиротворяющий элемент поведения, связанный со взаимодействием родителей и детенышей. Оно снижает агрессивность, активируя родительские реакции. У птиц «птенцовое поведение» часто предшествует спариванию.

Признак умственной неполноценности, глупости или дряхлости, старости. Высунутый наружу язык характерен для умственно неполноценных людей и людей с признаками синдрома Дауна, поскольку из-за врожденного нарушения развития костей черепа он не помещается в полости рта (Синдром Дауна, 2007). Высунутый язык при синдроме Дауна может быть следствием гипотиреоза, который возникает при недостатке активного щитовидного гормона (Т3) из-за недостаточного развития во внутриутробном состоянии щитовидной железы или ее аутоиммунном заболевании в подростковом возрасте. Признаками этого заболевания наряду с большим высунутым языком являются, в частности, снижение частоты сердечных сокращений и нарушение дыхания (Щитовидная железа, 2007), то есть те же факторы, которые являются причиной высовывания языка в других ситуа-

циях. Аналогичные симптомы могут быть признаками старческой немощи, дряхлости (илл. 8).

* * *

Как один из вариантов демонстрации высунутого языка часто рассматриваются **движения высунутым языком**. В действительности эти выразительные движения имеют совершенно иное происхождение и несут принципиально иную функциональную нагрузку. Частые движения высунутым языком являются производным от лизательных движений. Взаимные облизывания у животных, в частности у обезьян, — проявление материнской ласки и заботы, а также проявление дружбы и привязанности между взрослыми особями.

Легкие движения языка в комплексе с косыми взглядами подсознательно применяются женщинами и мужчинами самых разных культур (европейских и традиционных — яномами, бушменов, айпо Новой Гвинеи и др.) для флирта и установления интимных контактов с представителями противоположного пола. Очевидно эти движения можно считать производными от взаимных облизываний у животных в контексте взаимного ухаживания.

СОПУТСТВУЮЩИЕ ЖЕСТЫ И МИМИКА

Рассмотрим отдельные мимические выражения, часто сопутствующие высовыванию языка, и их смысловую нагрузку. Внешнее проявление эмоций осуществляется посредством специфических выразительных движений, являющихся результатом мышечной активности. Хотя эмоции и представляют собой субъективные переживания, исследования показывают, что их можно классифицировать и объединить в такие основные категории как гнев (злость), страх, грусть, радость, удивление, отвращение. Эти категории внешне проявляются сходным образом у людей из разных культур. Как мы убедимся ниже, мимика представителей разных культур во многом близка, хотя степень ее проявления на лице может видоизменяться в соответствии



Илл. 8. С. 46—02: В данном случае высунутый язык является признаком старческой немощи, дряхлости. Кадр из фильма «Нганасаны».



Илл. 9. Мимика оскала используется у разных народов в скульптурах и мелкой пластике для отпугивания и устрашения злых духов. Ритуальная маска церемонии Цам. Монголия (2006 г.).

с «мимическим каноном», характерным для данной культуры.

Высунутый язык в мимике разных народов нередко сопровождается **оскал**, то есть обнаженные зубы (сомкнутые и открытые). Смысл этой гримасы универсален и связан с открытой агрессией. Мимика оскала непроизвольна, человек, демонстрирующий ее, часто не осознает своих действий. Вместе с тем, подобная мимика используется (и использовалась ранее) в скульптурах и мелкой пластике у разных народов для отпугивания и устрашения злых духов и разного рода опасностей — об этом свидетельствуют ритуальные маски из Нигерии, Китая и Индии, амулеты из Японии и Кореи, каменные и гли-

няные статуэтки из Мексики, Перу и Боливии и др. (Eibl-Eibesfeldt, Sütterlin, 1992); (илл. 9, цв. илл. 2).

Частота и длительность взгляда. О значении взгляда в жизни приматов хорошо известно любому этологу (Chance, 1967; Chance, Larsen, 1976). В человеческих обществах взгляд также выполняет важную коммуникативную функцию. Частота и характер взгляда (его длительность и угол направленности) может указывать на характер отношения к данному партнеру (Пиз, 1992).

В пределах нашей культуры, взгляд, обращенный на другого человека, может быть направлен на разные области лица и тела и в зависимости от этого несет различную информацию о характере общения. Так, **деловой взгляд** концентрируется на области лба и глаз собеседника и создает серьезную атмосферу. **Социальный взгляд** сосредотачивается на уровне глаз и рта собеседника. Такой взгляд располагает к дружелюбному общению. **Интимный взгляд** распространяется от уровня глаз вниз на другие части тела собеседника (при тесном контакте — от глаз до груди, при общении на расстоянии — от глаз до уровня промежности). Интимный взгляд применяют мужчины и женщины, и назначение его — установление отношений с потенциальным сексуальным партнером. У мужчин интимный взгляд более выражен и

точнее распознается женщинами, нежели наоборот. Использование делового взгляда при ухаживании часто служит причиной отчуждения.

Взгляд во многих культурах несет отчетливые коммуникативные функции, и правила его употребления часто бывают регламентированы в рамках конкретных ритуалов. Во многих культурах женщинам предписано избегать смотреть в лицо мужчинам, а в ряде стран Латинской Америки считается неприличным смотреть в глаза старшим при разговоре с ними. Г. Е. Крейдлин приводит в своей книге пример использования ритуализованного пристального взгляда в ритуале под названием *paseo*, практикующемся по сей день в ряде стран Латинской Америки в сельской местности. «Весной и летом каждое воскресенье неженатые мужчины и незамужние женщины выходят на деревенскую площадь. Мужчины выстраиваются в одну шеренгу, женщины — в другую, напротив мужчин, после чего по сигналу особого человека, ряды начинают перемещаться один относительно другого. Это челночное движение происходит под музыку, превращаясь в своеобразный ритуальный танец. Если мужчина задержит свой взгляд на какой-либо женщине и в дальнейшем движении будет буквально поедать или пожирать ее глазами, то — в случае ответного взгляда со стороны женщины — через неделю во время нового тура *paseo* им разрешается обменяться несколькими словами и договориться о последующих свиданиях. Обычно такие встречи оканчиваются свадьбой» (Крейдлин, 2002, с. 399—400).

Прямой пристальный взгляд (взгляд в упор) означает угрозу, предупреждение или вызов и часто отражает положение индивида в социальной иерархии. Эта демонстрация широко распространена в животном мире. Обычно, пристальный взгляд направляет доминант в сторону подчиненных в случае нарушения ими правил этикета или на незнакомца, осмелившегося вторгнуться на чужую территорию. В таком контексте он служит сигналом угрозы. Пристальный взгляд-угроза у обезьян часто сопровождается другими компонентами мимики — поднятыми бровями, движением кожи на лбу, жевательными движениями, оскалом (цв. илл. 3). Подчиненные, как правило, избегают прямо смотреть на высококоранговых членов группы, их взгляд быстрый, скользкий, в полоборота. Сигнал понятен и на межвидовом уровне: хозяева собак хорошо знают, что смотреть в глаза питомцам не следует — это вызывает у них фрустрацию либо агрессию. В человеческом обществе прямой взгляд в сочетании с напряженным лицом часто воспринимается угрожающе. Таковую мимику понимают



Илл. 10. Оскаленные, с выгаращенными глазами маски, призванные устрашать окружающих, известны во многих культурах. Кадр из фильма «Мужчина и женщина» (The Human Sexes, 1997).

представители всех культур. Распознать такой враждебный взгляд легко по суженным зрачкам.

Пристальный взгляд часто сочетается с поднятыми бровями и максимально поднятыми верхними веками (создает впечатление, что глаза выгаращены) и в этом контексте однозначно читается как взгляд-угроза во многих культурах (в европейских культурах, у балийцев, у яномаи Венесуэлы, маори Новой Зеландии и др.). Оскаленные, с выгаращенными глазами маски, призванные устрашать окружающих, широко распространены в Индии, Китае, Таиланде и многих других странах (илл. 10); (цв. илл. 4); (цв. илл. 5).

Взгляд можно рассматривать как символическое прикосновение: индивиды с высоким социальным статусом могут открыто смотреть на подчиненных,

тогда как подчиненные не должны прямо смотреть в глаза вышестоящих по статусу людей. Во многих культурах такие статусные правила распространяются на взаимоотношения между лицами мужского и женского пола (последние не должны поднимать глаза на мужчин, особенно малознакомых), а так же на взаимоотношения «старший по возрасту — младший»

Пристальный взгляд может также быть проявлением любви и привязанности (партнеры смотрят друг на друга более 2/3 времени общения). Однако в этом случае его трудно спутать с угрозой, поскольку другие компоненты мимики резко отличаются. Так, зрачки обычно бывают расширены, на лице улыбка, в углах глаз появляются морщинки, уголки рта подняты (цв. илл. 6).

Согласно этологическим наблюдениям, если при общении человек смотрит на партнера менее 1/3 времени, то это может быть признаком того, что он что-то недоговаривает, пытается скрыть что-либо или что он слишком робок по натуре (последнее легко установить даже при незначительном знакомстве). Люди, несомненно, используют и распознают такие знаки в своей повседневной жизни, они способ-

ны оценивать и качество отношений между окружающими по этому критерию. Репортеры первые уловили и зафиксировали признаки нарастающего разлада в отношениях принца Чарльза и принцессы Дианы, продемонстрировав на фотографиях, что они не только избегают взаимных прикосновений во время появления на публике, но даже не глядят друг другу в глаза при общении.

Частота взглядов является важнейшим универсальным индикатором социального статуса. Показано, что частота взглядов, направленных на более вышестоящего индивида много выше, чем частота взглядов, полученных подчиненным от доминанта. Взгляды эти имеют меньшую продолжительность, и их трудно спутать с пристальными с взглядами-угрозами даже неопытному наблюдателю. По частоте взглядов описывают **«структуру внимания»**. Термин предложен М. Чансом и был впервые применен для описания социальной структуры у обезьян (Chance, 1967). Структура внимания описывает иерархические взаимоотношения между членами группы порой точнее, чем частота и направленность агонистических контактов. Этот показатель имеет однозначную трактовку применительно ко многим социальным видам животных, включая человека (Chance, Larsen, 1976). Он особенно эффективен для описания структуры социальных связей в детских коллективах (Butovskaya, Kozintsev, 1999b). По тому, кто из детей чаще всего оказывается в центре внимания, на кого устремлены взгляды большинства, кому пытаются подражать и копировать, можно вычислить лидера и подчиненных в различных культурах (у русских, калмыков, немцев и бушменов — Hold, 1980; Hold-Cavell, 1985; Butovskaya, Kozintsev 1999a, b).

Размеры зрачков. Глаза играют важную роль в общении людей. Не каждый, однако, знает, что причина тому — размеры зрачков собеседника в момент общения. Расширенные зрачки (признак возбуждения) воспринимаются большинством людей как привлекательный признак. Человек с расширенными зрачками оценивается окружающими как приветливый, эмоциональный, отзывчивый, доброжелательный. Суженные зрачки, напротив, вызывают неприязнь (Eibl-Eibesfeldt, 1989). Тот же человек, но с суженными зрачками описывается другими как холодный, отстраненный, неконтактный, эгоистичный. По зрачкам можно распознать взгляд влюбленного человека. Наблюдения свидетельствуют, что при взгляде на того, кого человек любит, у него рефлекторно расширяются зрачки. Причем расширенные зрачки вызывают ответное возбуждение у партнера.

Анализируя этот показатель, нужно, однако, иметь в виду, что размеры зрачка могут зависеть от целого ряда внешних факторов, таких, как общая освещенность места, в котором находится человек, положение его головы относительно источника света. При ярком свете зрачки будут суженными, а в полутемном помещении — расширенными. Размеры зрачков зависят и от остроты зрения данного индивидуума. У лиц, страдающих близорукостью, не носящих очки, зрачки расширены, а у дальновзорких — сужены. Выводы относительно изменения эмоционального состояния и сравнительные сопоставления можно проводить только с учетом данных параметров.

Поскольку в возбужденном состоянии зрачки у человека расширены, по этому признаку можно судить о внутреннем состоянии испытуемого. Именно этот параметр был использован в качестве индикатора возбуждения в экспериментах, оценивающих гендерные различия в реакции на сексуальные сцены. Вопреки привычным представлениям оказалось, что наблюдение сцен сексуального поведения влечет за собой расширение зрачков не только у мужчин, но и у женщин. Если просмотр порнофильмов вызывал у мужчин трехкратное расширение зрачков, то у женщин эффект был выражен еще сильнее.

РИТУАЛИЗАЦИЯ ПОВЕДЕНИЯ У ЧЕЛОВЕКА И У ЖИВОТНЫХ

К числу важнейших открытий классической этологии принадлежит также **теория ритуализации поведенческих действий** (Лоренц, 1998; Tinbergen, 1952; Hinde, Tinbergen, 1958). Установлено, что в процессе филогенеза некоторые действия могут утрачивать свою первоначальную функцию и превращаться в символические церемонии. Этологи полагают, что ритуалы возникают на базе трех основных форм поведенческой активности: 1) движений намерения, 2) смещенных действий и 3) переадресованных действий.

Движения намерения. Многие демонстрации, по-видимому, берут начало из подготовительных движений или незавершенных действий, связанных с начальной фазой какой-либо активности. Например, поднимание хвоста представляет собой начальную фазу движений при подготовке к полету у птиц, но часто производится и тогда, когда птица не взлетает, а просто встревожена. Поднимание хвоста у зеленой кваквы стало основой для агрессивной демонстрации «полный вперед» (Дьюсбери, 1981).

Смещенные действия. Значительная часть демонстраций возникла на основе смещенной активности, наблюдаемой в конфликтных ситуациях. Примером может быть смещенное почесывание у неразлучников, шелканье клювом у зеленой кваквы. Ритуалы, в основе которых лежит смещенная активность, часто являются производными элементов пищевого поведения, гнездостроения, комфортного поведения.

Переадресованная активность. Очень часто источником ритуального поведения служат переадресованные действия. В наиболее типичном варианте агрессивное поведение направляется не на тот объект, который его стимулировал, а на совершенно посторонний. Пример такого рода ритуалов — натравливание (подстрекание к атаке) у самок утиных, который, в наиболее ритуализованной форме встречается у кряквы в качестве составляющей брачной церемонии (Лоренц, 1998).

Помимо трех основных форм активности, ставших основой для демонстраций, выделяются также и другие дополнительные источники для ритуализованного поведения. Это может быть: **обмен кормом** (например, ритуальное кормление при ухаживании у неразлучников — Dilger, 1962); **защитные реакции** (показано, что демонстрации приветствия и у приматов возникли из защитных движений — Andrew, 1963); **комфортное поведение** (часть демонстраций при ухаживании у птиц произошла из движений чистки оперения, отряхивания или купания — McKinney, 1965); **терморегуляторное поведение** (угрожающие демонстрации у самцов приматов, связанные со вздыбливанием шерсти могут происходить из терморегуляторного поведения).

Одной из важнейших составляющих ритуала приветствия у многих видов животных и птиц является акт символического кормления или выпрашивания пищи. Выпрашивание пищи, типичное поведение птенцов и детенышей млекопитающих (например, хищных), преобразовалось у многих видов в одну из демонстраций подчинения у взрослых особей. Например, у волков подчиненный индивид дружелюбно приближается к доминанту и толкается мордой в угол рта высокорангового собрата, как бы выпрашивая еду. Так же поступают самки многих видов птиц. Н. Тинберген, в частности, описывает, как черноголовая чайка в процессе брачной церемонии использует демонстрацию выпрашивания пищи (аналогично тому, как это делают молодые птицы). Ритуалы приветствия могут также происходить от гнездостроительного поведения. Так, у одного из видов бакланов (*Nannopterum harrisi*), когда один из партнеров возвращается с рыбалки, чтобы сме-

нить супруга/супругу на гнезде, он непременно приносит в подарок пучок морских водорослей. Сидящий на гнезде партнер принимает подношение и тут же использует его для обновления гнезда, затем партнеры меняются местами, прибывший садится на гнездо, чтобы дать возможность второму поохотиться. Может ли баклан вернуться к гнезду без подношения? По всему видно, что нет: в этом случае его немедленно атакуют и прогонят прочь. Следовательно, ритуальное подношение между брачными партнерами служит эффективным и надежным средством подавления, сдерживания агрессии. Следует сказать, что ритуалы приветствия, основанные на ритуальном обмене пищей и подарками, широко распространены в животном мире и в человеческих культурах. Однако такие церемонии у птиц и человека, или у хищных и птиц представляют собой аналогии, а не гомологии. Здесь мы имеем дело с параллельными адаптациями в сходных контекстах, а не с общностью происхождения этих ритуалов (Eibl-Eibesfeldt, 1989).

Формирование ритуала — сложный эволюционный процесс, в результате которого какое-либо поведение претерпевает определенные изменения, теряет прежнюю функцию и начинает выполнять функцию общения (Бутовская, 2004, с. 161). В процессе перехода от одной поведенческой функции к другой наблюдается целый набор макроэволюционных изменений: меняется порог чувствительности к стимулу, частота демонстрации, обычно возрастает скорость, интенсивность действия и его повторяемость (Hinde, Tinbergen, 1958). В процессе ритуализации действия **развиваются бросающиеся в глаза структуры** (глазки на оперении павлина, гребни, горловые мешки у орангутана и прочие приспособления). **Движения становятся более схематичными**. В процессе ритуализации **поведение начинает функционировать в новом контексте и становится независимым от исходной мотивации**. Так, обнаженные зубы, исходно служившие демонстрацией подчинения, у человека преобразовались в улыбку, которая стала выполнять функцию дружелюбного расположения и социальной интеграции.

К. Лоренц обнаружил поразительные аналогии между ритуалами, возникающими филогенетически, и показал, что они находят свое объяснение именно в тождественности их главной функции, а именно сдерживании агрессии (Лоренц, 1998). Пример такого рода — ритуал подстрекания к атаке у самок утиных. Для утиных характерна семейная организация, брачные пары образуются на всю жизнь. Самки меньшего размера, чем самцы, но столь же агрессивны. При стол-