

М а р и я Н а щ о к и н а



МОСКВА. ТЕАТРАЛЬНАЯ ПЛОЩАДЬ, 2:

И С Т О Р И Я З Д А Н И Я

И Е Г О Г Е Р О Е В

Содержание

7

От автора

ХІІ ВЕК – СЕРЕДИНА ХІХ ВЕКА

13

ИСТОРИЯ МЕСТА БУДУЩЕЙ ТЕАТРАЛЬНОЙ ПЛОЩАДИ МОСКВЫ.
ХІІ–ХVІІІ века

35

СЛОЖЕНИЕ КЛАССИЧЕСКОГО АРХИТЕКТУРНОГО АНСАМБЛЯ
ПЕТРОВСКОЙ (ТЕАТРАЛЬНОЙ) ПЛОЩАДИ ПОСЛЕ ОТЕЧЕСТВЕННОЙ
ВОЙНЫ 1812 ГОДА

57

ЗАСТРОЙКА ПЕТРОВСКОЙ (ТЕАТРАЛЬНОЙ) ПЛОЩАДИ В ПЕРВОЙ
ЧЕТВЕРТИ ХІХ ВЕКА. ДОМ ГЕНЕРАЛА К.М. ПОЛТОРАЦКОГО

84

ТЕАТРАЛЬНАЯ ПЛОЩАДЬ В СЕРЕДИНЕ ХІХ ВЕКА.
ДОМ КУПЦА П.А. БРОННИКОВА

ВТОРАЯ ПОЛОВИНА ХІХ – НАЧАЛО ХХ ВЕКА

113

МОСКОВСКИЙ АРТИСТИЧЕСКИЙ КРУЖОК В ДОМЕ КУПЦА
Н.П. БРОННИКОВА. 1865–1883

134

«НОВЫЙ ТЕАТР» М.В. ЛЕНТОВСКОГО. 1882–1888

206

«ШЕЛАПУТИНСКИЙ ТЕАТР». 1889–1898

234

ИМПЕРАТОРСКИЙ НОВЫЙ ТЕАТР. 1898–1907

271

ЧАСТНАЯ ОПЕРА С.И. ЗИМИНА. 1907–1908

290

ТЕАТР К.Н. НЕЗЛОБИНА. 1909–1921 (1924)

XX ВЕК

317

ПЕРВАЯ СТУДИЯ МХТ. 1913–1922

341

МХАТ 2-Й – ТЕАТР МИХАИЛА ЧЕХОВА. 1924–1936

403

ЦЕНТРАЛЬНЫЙ ДЕТСКИЙ ТЕАТР НАТАЛИИ САЦ. 1936–1940

462

ВОЕННЫЕ ГОДЫ. 1941–1945

471

ЦЕНТРАЛЬНЫЙ ДЕТСКИЙ ТЕАТР. 1947–1992

В XXI ВЕК

493

РОССИЙСКИЙ АКАДЕМИЧЕСКИЙ МОЛОДЕЖНЫЙ ТЕАТР – РАМТ.
1992–2021

553

Примечания

569

Перечень сокращений

570

Перечень иллюстраций

От автора

Книга посвящена одному из старейших московских домов с удивительной судьбой, расположенному в самом центре города на самой театральной площади Москвы. Ему исполняется 200 лет! По своему почтенному возрасту он ровесник своих знаменитых соседей – Большого и Малого театров, и в нем тоже находится театр. Но в отличие от завидной респектабельной стабильности императорских театров, никогда не менявших своих названий и назначения, в жизни этого здания, в его богатой истории, как в зеркале, отразилась пестрая и необычайно разнообразная театральная жизнь Москвы XIX–XXI веков. Сегодня в этом старинном доме расположен Российский государственный академический молодежный театр – РАМТ.

Существующий архитектурный облик этого третьего театра на Театральной площади города отличается от Большого и Малого театров, поскольку принадлежит другому времени. Он складывался постепенно – росли его стены, появлялись новые украшения, развивались необходимые подсобные помещения. Московские новостройки прежних времен (XVII–XIX веков) отличает одно существенное качество – новые здания, как правило, включали в себя фрагменты старых оснований и стен, ведь в городе ценили строительные материалы и не считали необходимым менять существующие массивные фундаменты, ломать подвалы, старые своды и т.д., если их можно было включить в новое строение. Это сделало историческую застройку Москвы многослойной, способной и сегодня поведать о прошлом. Это качество используют реставраторы архитектуры, реконструируя первоначальный облик строений или исследуя этапы их

развития, и оно в полной мере присуще нашему юбилею – известному зданию на Театральной площади, которому посвящена эта книга. Пусть не удивляется читатель, когда увидит его окрашенные разными цветами планы. Это результаты постоянных перестроек и реконструкций, восстановлений после пожаров – подчас даже части одной и той же стены могут иметь несколько датировок – от начала XIX до начала XXI века.

В строительство и реконструкцию исторического здания РАМТа на протяжении двух столетий были вовлечены превосходные московские и петербургские зодчие, декораторы и скульпторы. Одно их перечисление дает представление о развитии русской архитектуры в течение этого периода. Однако не менее важно, что формирование архитектурного целого нового театрального здания шло параллельно с развитием самого феномена русского драматического театра. Со временем менялись не только отделка театрального зала, оборудованность сцены, эстетика сценографии и характер декораций, но изменялась сама специфика драматического искусства, оформлялись его общие и самобытные черты. Многие этапы пути, пройденного русским театром за минувшие два столетия, можно проиллюстрировать примерами из истории здания РАМТа. И эти примеры поучительны – они показывают и сложение традиций, и рождение новых форм.

Конечно, судьба театрального дома – это не только история его строительства, перестроек и дополнений, и даже не только портреты тех зодчих, которые их проектировали и реализовывали. Это и судьбы выдающихся деятелей русского театра, оказавшихся с ним связанными – режиссеров, актеров, художников, композиторов, антрепренеров, администраторов. Их деятельность в его стенах нередко определяла пути развития театрального искусства, становилась событием в истории русского театра, оставшимся в памяти поколений. Именно их присутствие наделило здание «памятью», значимой не только для истории нашего города и его культуры, но и для сегодняшнего дня русского театра.

Современные режиссеры РАМТа и сегодня выпускают спектакли, вызывающие большой интерес московской публики и становящиеся событием в театральной жизни России, они активно экспериментируют

с пространством театра, привлекают к работе интересных художников и драматургов. Театральная жизнь старинного здания продолжается...

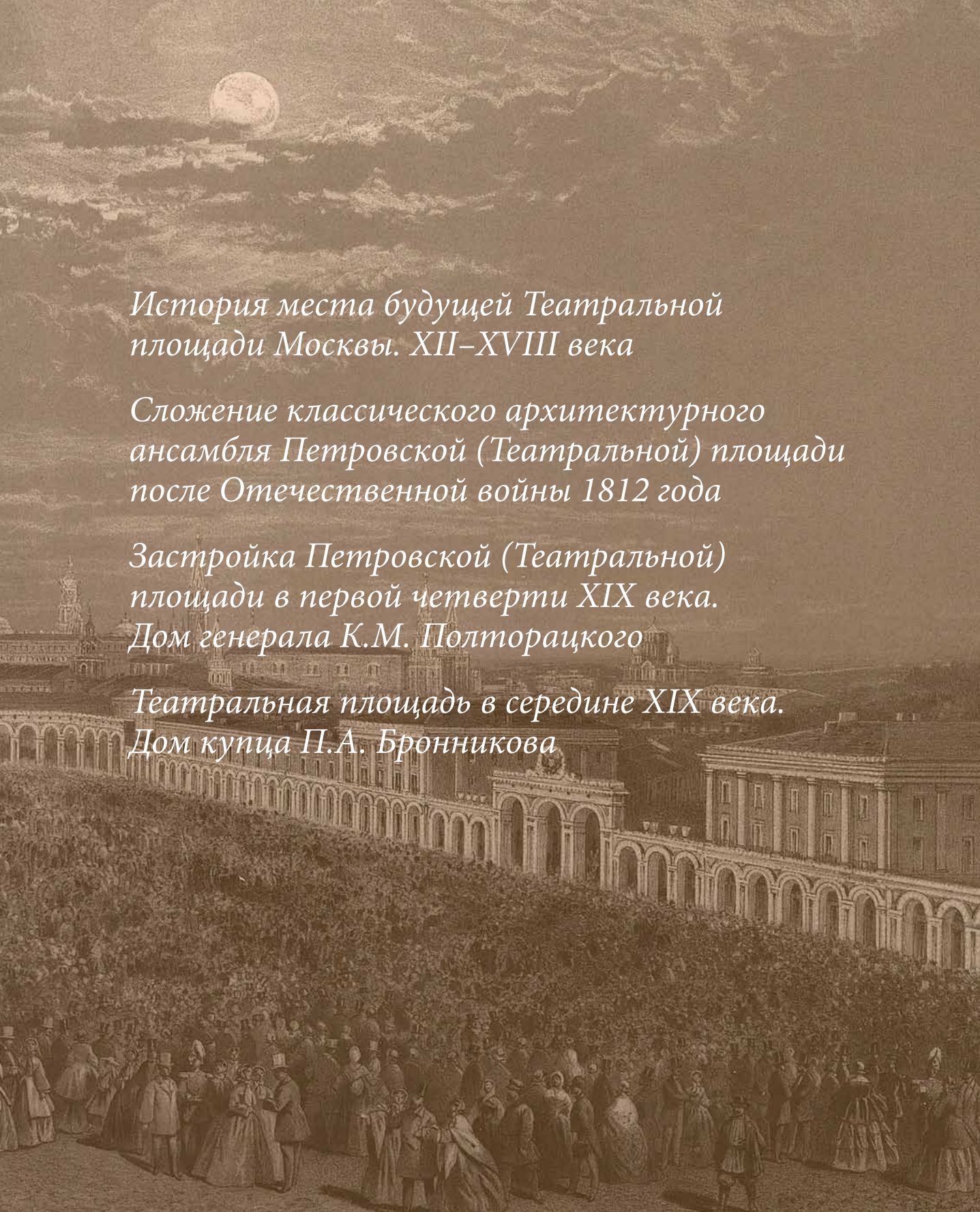
Хочется верить, что богатая событиями судьба этого незаурядного дома будет интересна читателю, который небезразличен к архитектурному и театральному наследию Москвы.

Книга базируется на тщательно подобранной документальной и иллюстративной информации, собранной в государственных федеральных и региональных исторических архивах (ГИМ, РГАЛИ, ГЦТМ, ЦГА Москвы, ЦМAM, ЦАНТДМ, ЦГАКФД), фондах государственных научных библиотек и музеев; кроме того, в ней были использованы материалы открытых интернет-источников, а также ранее выявленные исторические документы, содержащиеся в томах научно-проектной документации, подготовленной и предоставленной архитекторами и реставраторами.

Приношу свою глубокую благодарность директору РАМТа Софье Михайловне Апфельбаум, заинтересованность которой в создании подробной истории театрального дома сыграла важную роль в судьбе данного издания, сотруднику РАМТа Светлане Александровне Ермаковой (руководителю службы заказчика), влюбленной в историю своего театра и подобравшей многие иллюстрации к этой книге, архитектору Елене Евгеньевне Соловьевой, поделившейся своими исследовательскими материалами по истории дома и квартала, созданными в «Персональной творческой мастерской архитектора (ПТМА) А.С. Цивьяна» в 2000 году, народному архитектору РФ Владилену Дмитриевичу Красильникову, действительному члену РАХ, автору проекта Детского музыкального театра, рассказавшему о работе с Н.И. Сац, а также доктору искусствоведения Дмитрию Владимировичу Трубочкину, профессору ГИТИСа – за идею этой книги, заместителю директора издательства «Прогресс-Традиция» Елизавете Давидовне Горжевской и Евгении Александровне Лобачевой – за ее осуществление.

*XII век –
середина XIX века*





*История места будущей Театральной
площади Москвы. XII–XVIII века*

*Сложение классического архитектурного
ансамбля Петровской (Театральной) площади
после Отечественной войны 1812 года*

*Застройка Петровской (Театральной)
площади в первой четверти XIX века.*

Дом генерала К.М. Полторацкого

Театральная площадь в середине XIX века.

Дом купца П.А. Бронникова



История места будущей Театральной площади Москвы. XII–XVIII века

Местность, где сегодня располагается Театральная площадь, как и весь центр Москвы, имеет древнюю историю. В XII–XIII веках – это правобережье небольшой речки Неглинной¹, берущей свое начало в нескольких километрах к северу в лесах в районе современной Марьиной рощи, и через несколько сот метров у подножия Боровицкого холма, где заложили первую земляную крепость, впадающей в Москву-реку². Название реки сегодня трактуют трояко. По свидетельству В.И. Даля: «Неглинок – болотце, болотистое место с ключами». По другой версии название говорит о ее песчаном, неглинистом дне, по другой его связывают с балтийскими гидронимами – это неглубокая река. Так или иначе, чистая речка изобиловала рыбой, на ней строили плотины и мельницы, стирали белье. В ту пору реки служили удобными дорогами – Неглинная служила для сообщения всех северных, северо-западных и северо-восточных окрестностей с постепенно разраставшимся Кремлем, а также защищала Боровицкий холм от нападений с запада и северо-запада. Весной река разливалась, и, вероятно, в ее широкой пойме (1,5 км) когда-то находились плодородные поля или покосы ближайших сел – Кудрина и Высоцкого.

Нашествие Батыя 1237 года разорило эти ближние к растущему городку земли: «Татарове... град и церкви святых, и монастыри вси и села пожгоша»³. Город восстанавливался, закладывались новые храмы, рос посад, разрастались окрестные села. На протяжении XIV века стены Кремля несколько раз ремонтировали и меняли, охватывая все большую территорию посада. Новые кремлевские укрепления как бы двигались вверх по течению Неглинной. «Занеглименский посад в XIV в., вероятно, был окру-

жен защитными сооружениями, проходивших по полукольцевой трассе улиц, связанных с Кузнецким мостом»⁴. Через Занеглименье шли дороги на Смоленск, Звенигород, Тверь, Волоколамск, Дмитров. Они постепенно обстраивались, становясь радиальными улицами посада. Их застройка еще была разреженной и нерегулярной, хотя небольшие деревянные дома лицевой стороной обычно были обращены к улице.

В самом конце XV века вокруг Кремля с помощью итальянских мастеров были возведены новые высокие кирпичные стены и башни, которые и обрамляют его до сих пор. Несколькими десятилетиями позже в первой половине XVI столетия довольно плотно застроенный Великий посад был также окружен крепостными стенами, правда, гораздо более низкими, которые стали называть «Китай-городом». Здесь стал формироваться торговый центр города. В начале XVI века Неглинную в нескольких местах запрудили⁵. Один из прудов у кремлевских стен назывался Лебязьим – здесь разводили лебедей для царского стола⁶. С правого берега запруженной на месте будущей Театральной площади реки Неглинной (примерно от стен современного РАМТа) из-за новых кирпичных китайгородских стен с башнями были видны маковки церквей и колоколен Великого посада.

Начало дороги на Дмитров долгое время шло по трассе Тверской дороги. Лишь ко времени строительства стен Белого города (они прошли по нынешним бульварам) направление дороги окончательно обособилось и прошло там, где сейчас проходит улица Большая Дмитровка.



План: «Царствующий град Москва: начальная город всех Московских государств». Сост. картограф Hesselio Gerhartio. S. I., [1613]. План Москвы и Кремля, составленный Герритсем Гесселем, вероятно, по русскому оригиналу 1597 г.



ИЗКИУРН

ТРЕСКУ

А. м. р. р. р. р.

6. м. р. р. р. р.

S. Iulianus

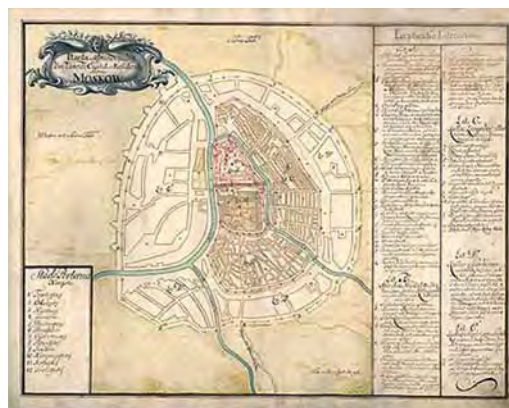
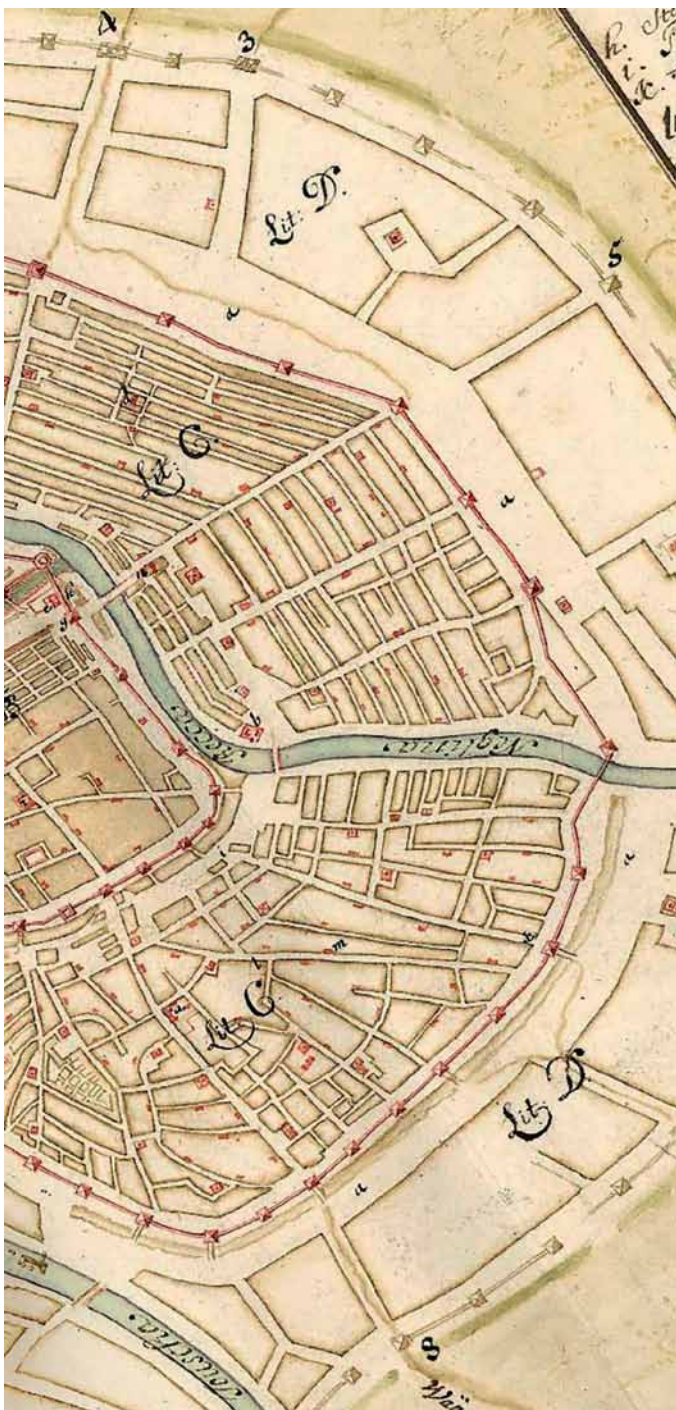
Иува Юва

Здесь на небольшой возвышенности, позднее сnivelированной при создании Театральной площади, сформировалась слобода выходцев из города Дмитрова – в основном торговых людей. Кузнецы и конюхи Ивана III селились восточнее, около Кузнецкого моста, между Неглинной и Рождественкой⁷. Невысокая деревянная застройка вдоль улицы-дороги на Дмитров долгое время была неплотной, владельческие участки задами и хозяйственными дворами выходили к реке Неглинной.

При Борисе Годунове в 1602 го-ду был «...зделан мост Каменной з зубцы через Неглинну, против Тверские улицы, и мельница под ним»⁸, – другими словами, был выстроен мост, соединивший берега Неглинной по проезду от Красной площади в направлении Тверской.

План Императорского столичного города Москвы, Кремля, Китая, Белого, Земляного городов, и часть за Земляным городом с показанием соборных церквей, монастырей, домов Ее Императорского величества и знатным местам да публичным строениям со всею ситуациею. 1768 год. Один из серии планов города и уезда, созданной в Московской губернской межевой канцелярии в 1760–1770-х годах под руководством инженер-майора Петра Горихвостова. Фрагмент





План Москвы Е. Пальмквиста из книги «Несколько замечаний о России, о ея дорогах, укреплениях, крепостях и границах, во время последнего королевского посольства к московскому царю. Сост. Эриком Пальмквистом».

Planta des grundrytning Aff den Tzariste Capital des Residentz Staden Moscow / E. Palmquist. S.I., 1674

При царе Алексее Михайловиче старые приземистые Неглиненские (Неглинские) ворота Китай-города были сверху дополнены галереей. Здесь царь в 1648 году встречал Иверскую икону Божией Матери, присланную с Афона. Ворота стали называть Иверскими. При царе Федоре Алексеевиче в 1680 году их еще раз надстроили – двумя каменными шатровыми башнями и поместили икону Воскресения Христова, по которой ворота и мост перед ними переименовали в Воскресенские.



Усадьба В.В. Голицына в Охотном Ряду в XVII в.
Фрагмент реконструкции Д.П. Сухова. 1937

Усадьба В.В. Голицына.
Реконструкции Д.П. Сухова. 1930-е

На протяжении XVII века Москва превращалась в большой, многонаселенный город – центр торговли и ремесла, во многих местах вышедший за границы Земляного города, на месте которого впоследствии было обустроено Садовое кольцо. На самом Воскресенском мосту и по обе стороны от него расположилось множество лавок, где торговали съестным товаром, а подмосковные охотники продавали битую птицу и дичь. Как писал В.И. Даль, здесь торговали «дичью и живую птицею, дворовою и певчею». В середине XVII века крупные лавки, Харчевой, Пряничный и Охотный (курятный) ряды располагались примерно на месте нынешнего здания Исторического музея. К востоку от него (на месте здания Городской думы, ныне – филиала Исторического музея) находились лавки Яблочного, Дынного, Огуречного, Ягодного и Капустного рядов. Все постройки были деревянными и строились заново после каждого большого пожара. Со временем рядом появились Мучной, Житный и Солодовенный торговые ряды.

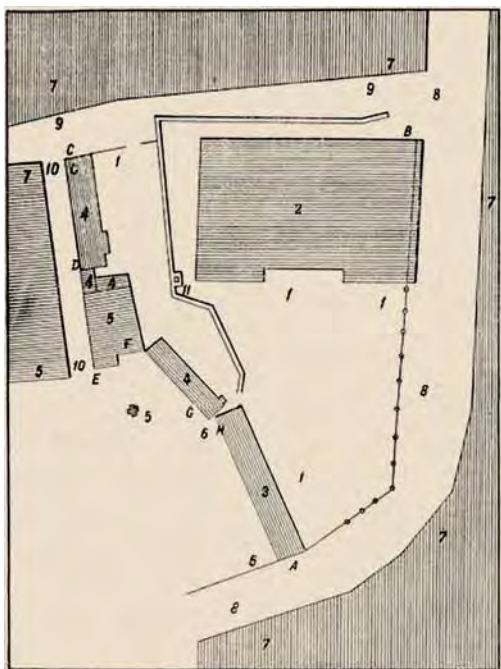
В XVI–XVII веках земли Дмитровской слободы, располагавшейся вдоль Неглинной, вблизи Воскресенского моста, рядом с Кремлем и торгом на Красной площади, постепенно переходили к боярской верхушке, ремесленное население вытеснялось знатью. Здесь расположились ансамбли крупных боярских усадеб – Троекурова и князя Василия Голицы-

на – фаворита царевны Софьи. На средства фаворита в 1686–1687 годах рядом с усадьбой на месте старой деревянной церкви была возведена каменная двухъярусная церковь Св. великомученицы Параскевы Пятницы «что в Охотном ряду» с необычным, единственным в своем роде устройством верха и богатым керамическим декором, выполненным по образцу украшений церкви Воскресения в Новом Иерусалиме.

Когда Петр I, опасаясь нападения шведов, возвел вокруг Кремля и Китай-города дополнительные земляные укрепления-бастионы, лавки Харчевого, Обжорного и Охотного рядов близ Воскресенского моста перекочевали восточнее, за Неглинку, по соседству с церковью Св. Параскевы Пятницы, туда, где теперь находится гостиница «Москва».



Палаты Голицына и Троекурова в Охотном Ряду в процессе реставрации 1927–1928 годов.
Худ. В.К. Коленда, 1928



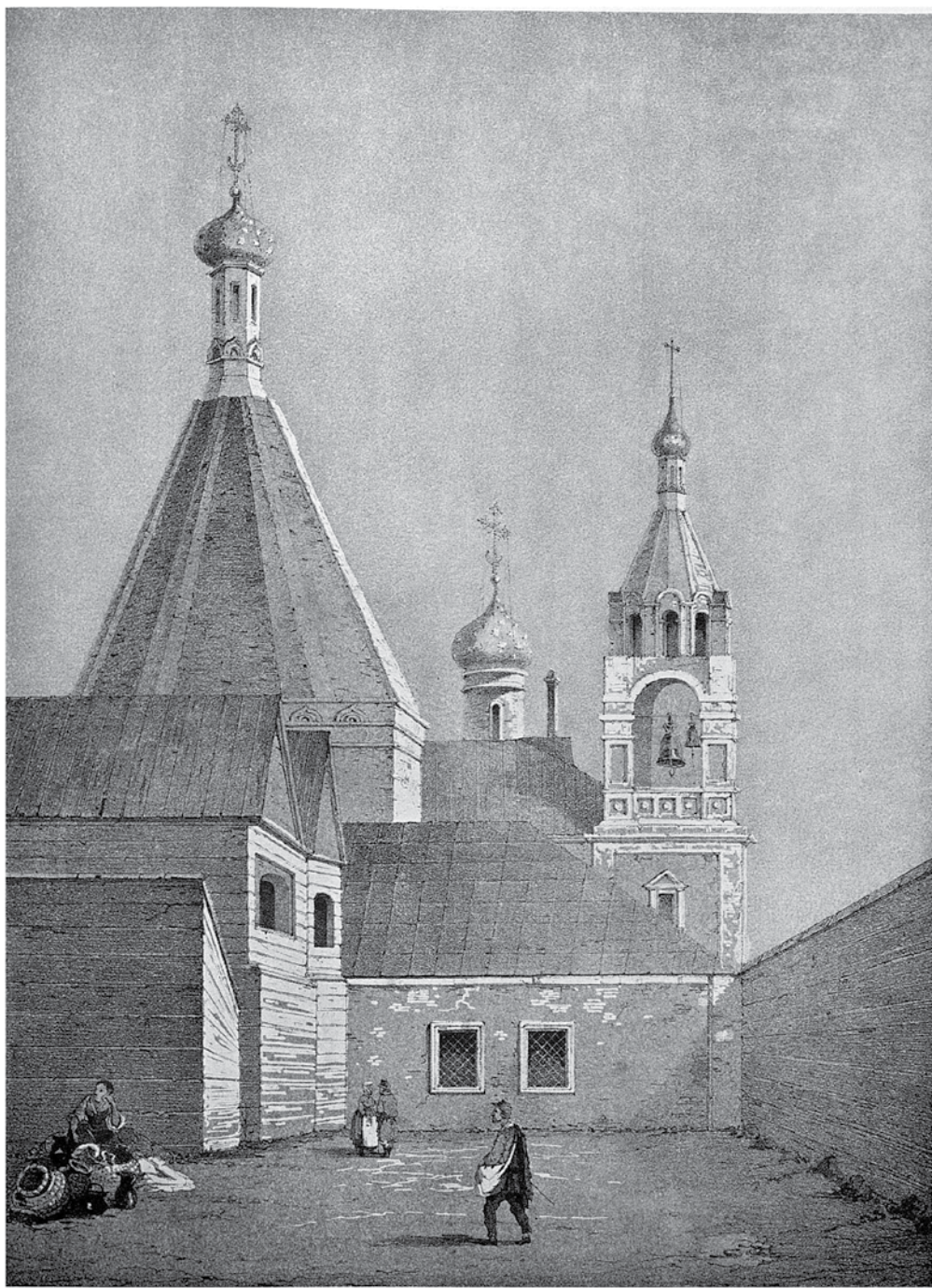
План двора Петровского театра Медокса в конце XVIII в.

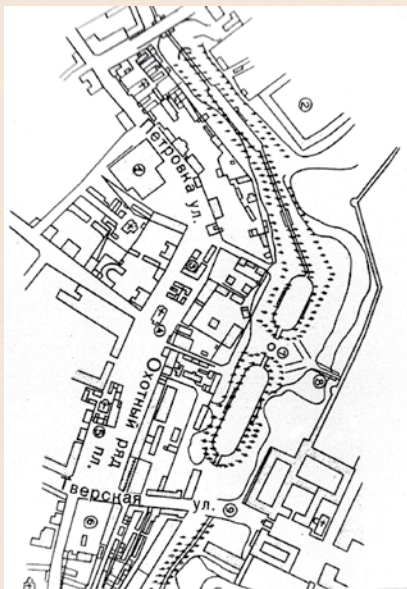
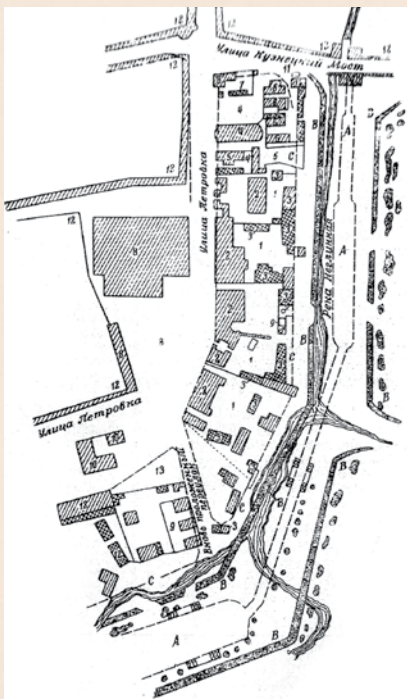
Местность между Дмитровкой и Петровкой, современным Копьевским переулком и серединой Театральной площади в 1777 г. ГИМ

Как показывает Мичуринский план Москвы 1739 года, на месте будущей Театральной площади воды Неглинной были пущены в ров, устроенный перед Петровскими земляными бастионами, окружавшими стену Китай-города в этом месте. Левый берег реки, таким образом, повторял очертания бастионов, правый берег до жилой застройки был, напротив, довольно пустынным. Сама река стала в эти годы грязной, в нее выходили трубы многочисленных лавок, трактиров, бань, конюшен, в нее сливали отбросы и канализацию. Неслучайно в 1743 году комендант Кремля писал: «В разсуждении всякаго от мяснаго ряду и харчевен нечистоты и помету происходит не только в летнее время, но и в зимнее, вредная мерзкая вонь, так что проезжающим в Троицкие ворота через мост, а паче мне и прочим живущим в Кремле, не меньше же и близь того пруда на Неглинной обывателем по той нечистоте может наносить вредительную болезнь».

Справа:

Упраздненная церковь
Спаса Преображения, «что в Копье»,
близ Петровки в XVIII столетии.
С рис. арх. М.Г. Калашникова





В XVII–XVIII веке застройка жилых кварталов отстояла от берега Неглинной довольно далеко, сохраняя свободное пространство в южной части будущей Театральной площади у стен Китай-города, но занимала почти всю территорию ее северной части. Внутри этого квартала в центре стояла церковь Всемиловитого Спаса в Копье (Преображения, что в Копьях). Перед жилыми кварталами в большом открытом пространстве стояли деревянные лавки Охотного Ряда, бани, а ближе к стене Китай-города с 1737 года располагалось двухэтажное здание Нового монетного двора (впоследствии Присутственные места) с долговой тюрьмой – «ямой» в подвале, где в конце 1774 – начале 1775 года находился, ожидая своей участи, мятежный донской казак Емельян Пугачев. Все строения рас-

План местности проектируемой Театральной площади 1799 г.
(по чертежу П.И. Гольденберга)

План разным каменным и деревянным строениям около реки Неглинной. 1790.
Фрагмент схемы Е.А. Меерсона.

1. Петровский театр;
3. питейный дом «Петровское кружало»;
4. церковь Св. Анастасии Узорешительницы

полагались на значительном расстоянии друг от друга, что позволяло торговцам и покупателям торговых рядов приезжать сюда с товаром на повозках, телегах или верхом.

В 1750–1770-х годах земли по правой стороне Большой Дмитровки принадлежали поручику А.В. Шереметеву в северной части интересующей нас территории, южнее – князю А.А. Большому-Черкасскому, князю И.И. Лобанову-Ростовскому в районе будущего Большого театра, к юго-западу от него – князю И.Б. Туркестанову. Вся застройка их усадеб была деревянной, кроме каменных палат Лобанова-Ростовского. План 1777 года⁹, отразивший местность между Дмитровкой, Петровкой и современным Копьевским переулком, как раз показывает квартал, по форме имеющий вид четверти круга, с церковью Спаса в Копьях в центре и названными обширными усадьбами вокруг.

Во время весеннего половодья река Неглинная, как и раньше, заливала все пространство правого берега, где позднее была образована Театральная площадь. Так называемый «Прожектированный план Москвы в границах Земляного вала» 1775 года (по графической реконструкции Ю.Н. Герасимова) предполагал упорядочить русло Неглинной – углубить и расширить его¹⁰. Западный берег Неглинной, по сути превращенной в канал, был показан спрямленной линией.

Первый деревянный придворный театр в Москве был построен около Головинского дворца в Лефортове архитектором Ф.В. Растрелли в 1742 году к коронации императрицы Елизаветы Петровны. Он служил до 1776 года, когда за ветхостью был снесен.

В 1776 году примерно на месте будущего Большого театра открылся первый публичный театр, чему весьма способствовал интерес уже следующей императрицы Екатерины II, писавшей: «Желание наше после таврических побед видеть Москву как театру для развлечений и всеобщего удовольствия...»¹¹. Самодержица, гордая победами в русско-турецкой войне и добровольным присоединением Крыма, хотела достойно отпраздновать эти события вместе со всем московским обществом. К тому времени в Москве уже было 15 театров, но большинство были частными.



«Вид на реку Неглинная и Китай-город со стороны Петровской площади».
Арх. Д. Кваренги. 1790-е



ББК 85.11, 85.33
УДК 792, 69
Н 12

ИЗДАТЕЛЬСКАЯ ПРОГРАММА
ПРАВИТЕЛЬСТВА
МОСКВЫ



*Выпуск осуществлен при финансовой поддержке
Департамента средств массовой информации
и рекламы города Москвы*

Рецензенты:

доктор искусствоведения, член-корреспондент РААСН А.Ю. Казарян
доктор искусствоведения, профессор ГИТИСа и МГУ им. М.В. Ломоносова Д.В. Трубочкин

Нащокина Мария
Н 12 Москва, Театральная площадь, 2: история здания и его героев. – М.: Прогресс-Традиция,
2021. – 592 с., ил.

ISBN 978-5-89826-598-4

Книга впервые подробно повествует об архитектуре и истории одного из старейших московских домов, расположенного в самом центре города на Театральной площади Москвы. Ему исполняется 200 лет! Он ровесник своих знаменитых соседей – Большого и Малого театров, и в нем тоже находится театр – Российский государственный академический молодежный театр (РАМТ).

Судьба театрального дома – это не только история его строительства, перестроек и дополнений, но и судьбы выдающихся деятелей русского театра, оказавшихся с ним связанными – режиссеров, актеров, художников, композиторов, антрепренеров, администраторов. Формирование здания-юбиляра шло параллельно с развитием самого феномена русского драматического театра. С течением времени менялись не только отделка театрального зала, оборудование сцены, эстетика сценографии и характер декораций, но изменялась сама специфика драматического искусства, оформлялись его обшце и самобытные черты. История здания РАМТа, как в зеркале, отразила пеструю и необычайно разнообразную театральную жизнь Москвы XIX–XXI веков, те важные этапы пути, пройденного русским театром за минувшие два столетия. Текст книги дополняет богатый иллюстративный материал, включающий фотографии и архивные документы, часть которых публикуется впервые.

Для читателя, интересующегося архитектурным и театральным наследием Москвы.

УДК 792, 69
ББК 85.11, 85.33

ISBN 978-5-89826-598-4

© Нащокина М.В., 2021
© Орлова И.В., макет, оформление, 2021
© «Прогресс-Традиция», 2021