

ISSN 2076-8915

Научный журнал

**ПРОБЛЕМЫ  
РАЗВИТИЯ  
ТЕРРИТОРИИ**

**№ 1 (69)  
2014**



Федеральное государственное бюджетное учреждение науки  
Институт социально-экономического развития территорий  
Российской академии наук



# ПРОБЛЕМЫ РАЗВИТИЯ ТЕРРИТОРИИ

*Издаётся с 1997 года  
Выпуск 1 (69)*

*Вологда ♦ 2014*

Публикуется по решению Учёного совета ИСЭРТ РАН

*Редакционный совет:*

проф. **Доинита Аритон** (Бухарест, Румыния)  
к.соц.н., доц. **Д.В. Афанасьев** (Череповец, Россия)  
д.э.н., проф. **Эдгардо Буккиарелли** (Рим, Италия)  
д.э.н., проф. **В.Г. Доброхлеб** (Москва, Россия)  
адъюнкт-проф. **Седрик Дюран** (Париж, Франция)  
к.э.н., доц. **Е.В. Жгулев** (Санкт-Петербург, Россия)  
д.э.н., проф. **Б.С. Жихаревич** (Санкт-Петербург, Россия)  
д.э.н., проф. **В.А. Ильин** (Вологда, Россия)  
д.э.н., адъюнкт-проф. **Томаш Ковач** (Венгрия)  
д.соц.н., проф. **И.В. Котляров** (Минск, Беларусь)  
член-корреспондент РАН **В.Н. Лажнецев** (Сыктывкар, Россия)  
к.т.н., доц. **Н.Г. Малков** (Вологда, Россия)  
член-корреспондент РАН **Е.В. Попов** (Екатеринбург, Россия)  
доктор философии, проф. **Петер Сакал** (Братислава, Словакия)  
д.филос.н., проф. **А.М. Сергеев** (Мурманск, Россия)  
д.т.н., проф. **Л.И. Соколов** (Вологда, Россия)  
д.э.н., проф. **А.В. Суворов** (Москва, Россия)  
член-корреспондент РАН **В.А. Цветков** (Москва, Россия)  
д.э.н., доц. **А.А. Шабунова** (Вологда, Россия)

*Главный редактор – В.А. Ильин*

*Редакционная коллегия:*

д.э.н. **Е.С. Губанова**  
д.э.н. **К.А. Гулин** (зам. главного редактора)  
к.ф.н. **А.В. Загребельный** (отв. секретарь)  
к.э.н. **Г.В. Леонидова**  
к.э.н. **В.И. Попова**  
д.э.н. **М.В. Селин**  
к.э.н. **М.Ф. Сычев**  
к.э.н. **С.В. Терехова**  
к.ф.н. **О.В. Третьякова** (зам. главного редактора)  
д.э.н. **Т.В. Ускова** (зам. главного редактора)

Высказанные в статьях мнения и суждения могут не совпадать с точкой зрения редакции. Ответственность за подбор и изложение материалов несут авторы публикаций.

ISSN 2076-8915

© ИСЭРТ РАН, 2014

Адрес в Интернете: <http://pdt.vscs.ac.ru>

# СОДЕРЖАНИЕ

## ОТ РЕДАКЦИИ

<i>Ускова Т.В.</i> Совершенствование региональной социально-экономической политики – стратегическая задача государства.....	7
---	---

## МОНИТОРИНГ ПЕРЕМЕН: ОСНОВНЫЕ ТЕНДЕНЦИИ

Социально-экономическая ситуация в Вологодской области .....	14
Цены на металлопродукцию .....	21

## УСТОЙЧИВОЕ РАЗВИТИЕ ТЕРРИТОРИЙ, ОТРАСЛЕЙ И ПРОИЗВОДСТВЕННЫХ КОМПЛЕКСОВ

<i>Окрепиллов В.В., Иванова Г.Н.</i> Устойчивое развитие административно-территориальных сообществ.....	22
<i>Лукин Е.В., Барабанов А.С.</i> Промышленность Вологодской области: факторы и итоги функционирования в 2012 году.....	33

## ТЕРРИТОРИАЛЬНЫЕ ФИНАНСЫ

<i>Галухин А.В.</i> Ресурсное обеспечение региональных целевых программ.....	43
<i>Белехова Г.В.</i> К вопросу о финансовой грамотности населения.....	53

## КАЧЕСТВО ЖИЗНИ И ЧЕЛОВЕЧЕСКИЙ ПОТЕНЦИАЛ ТЕРРИТОРИЙ

<i>Фурсик С.Н.</i> Качество человеческого потенциала как фактор инновационного развития экономики региона .....	67
<i>Панов А.М.</i> Оплата труда в России: состояние и условия формирования.....	82
<i>Фидлерова Х., Шмида Л., Дриеникова К., Хрдинова Г., Сакал П.</i> Проблемы исследовательской и образовательной деятельности в вузах.....	93
<i>Кулакова А.Б., Королева И.А.</i> Адаптационный период школьников в учебном процессе Научно-образовательного центра ИСЭРТ РАН.....	98

## ИННОВАЦИОННЫЙ ПОТЕНЦИАЛ РАЗВИТИЯ ТЕРРИТОРИЙ

<i>Шарова Е.Н., Цылев В.Р.</i> Традиционность и инновационность в ценностных ориентациях молодёжи Мурманской области .....	106
<i>Устинова К.А.</i> Инновационное развитие территорий в оценках населения .....	120

## АКТУАЛЬНАЯ ИНФОРМАЦИЯ: ЦИФРЫ И ФАКТЫ

<i>Кожина Т.П., Леонидова Е.Э.</i> Основные тенденции социального самочувствия населения Вологодской области в декабре 2013 года.....	131
---	-----

# CONTENT

## FROM THE EDITORIAL BOARD

<i>Uskova T.V.</i> Improvement of regional socio-economic policy – the strategic task of the state .....	7
--	---

## MONITORING OF CHANGES: MAIN TRENDS

Socio-economic situation in the Vologda Oblast .....	14
Prices for metal products .....	21

## SUSTAINABLE DEVELOPMENT OF TERRITORIES, BRANCHES AND PRODUCTION COMPLEXES

<i>Okrepilov V.V., Ivanova G.N.</i> Sustainable development of administrative-territorial units.....	22
<i>Lukin E.V., Barabanov A.S.</i> Industry of the Vologda Oblast in 2012: performance results and development prospects .....	33

## TERRITORIAL FINANCES

<i>Galukhin A.V.</i> Analysis of resource provision of the Vologda Oblast long-term target programmes.....	43
<i>Belekhova G.V.</i> On population financial literacy .....	53

## LIFE QUALITY AND HUMAN POTENTIAL OF TERRITORIES

<i>Fursik S.N.</i> Quality of human capital as a factor promoting innovation development of the region's economy.....	67
<i>Panov A.M.</i> Labour remuneration in Russia: state and conditions for formation .....	82
<i>Fidlerova H., Smida L., Drienikova K., Hrdinova G., Sakal P.</i> Issues of research and education activities at higher education institutions .....	93
<i>Kulakova A.B., koroleva I.A.</i> Adaptation period of schoolchildren in educational process at the RAS Research and Education Centre.....	98

## INNOVATION POTENCIAL OF DEVELOPMENT OF TERRITORIES

<i>Sharova E.N., Tsylev V.R.</i> Tradition and innovation in the value orientation of the youth in the Murmansk Oblast.....	106
<i>Ustinova K.A.</i> Innovation development of territories according to population estimates.....	120

## CURRENT NEWS: FIGURES AND FACTS

<i>Kozhina T.P., Leonidova Ye.E.</i> The main trends of the Vologda Oblast population's social well-being in December, 2013 .....	131
---	-----

# От редакции

УДК 332.1  
ББК 65.050.22  
© Ускова Т.В.

## СОВЕРШЕНСТВОВАНИЕ РЕГИОНАЛЬНОЙ СОЦИАЛЬНО-ЭКОНОМИЧЕСКОЙ ПОЛИТИКИ – СТРАТЕГИЧЕСКАЯ ЗАДАЧА ГОСУДАРСТВА

*Статья посвящена проблемам социально-экономического развития территорий. В ней раскрываются основные причины, приведшие к росту уровня социально-экономической дифференциации, в числе которых – несовершенство региональной социально-экономической политики. Особое внимание уделяется вопросам межбюджетных отношений. Рассматриваются меры, принимаемые региональными органами государственной власти в этой сфере. Обосновываются направления совершенствования региональной политики.*

*Экономическое пространство, региональная социально-экономическая политика, дифференциация территорий, региональные и местные бюджеты, органы местного самоуправления, межбюджетные отношения, территориальное развитие.*

**Uskova T.V.**

## IMPROVEMENT OF REGIONAL SOCIO-ECONOMIC POLICY – THE STRATEGIC TASK OF THE STATE

*Uskova Tamara Vital'evna – Doctor of Economics, Associate Professor, deputy Director for Science, Head of the Department. Federal State-Financed Scientific Institution the Institute of Socio-Economic Development of Territories of the Russian Academy of Sciences. 56A, Gorky St., Vologda, Russia, 160014. E-mail: tvu@vscc.ac.ru.*

*The article deals with the issues of socio-economic development of territories. It reveals the main reasons that led to the increase in the level of socio-economic differentiation, including the imperfection of the regional socio-economic policy. Special attention is paid to the issues of*



УСКОВА Тамара Витальевна  
доктор экономических наук,  
доцент, зам. директора,  
зав. отделом.  
ФГБУН ИСЭРТ РАН  
Россия, 160014, г. Вологда,  
ул. Горького, д. 56а.  
E-mail: tvu@vscc.ac.ru  
Тел.: 8(8172) 59-78-06

*intergovernmental fiscal relations. The article considers certain measures undertaken by regional authorities in this field. The directions for improving the regional policy are substantiated.*

*Economic space, regional socio-economic policy, differentiation of territories, regional and local budgets, local self-government bodies, intergovernmental fiscal relations, territorial development.*

Экономическое пространство – важнейший фактор развития любой страны. Его однородность, равномерность социально-экономического развития оказывают существенное влияние на безопасность и целостность государства, конкурентоспособность и лидерство страны на мировой арене. В связи с этим вопросы совершенствования региональной социально-экономической политики в части развития территорий имеют приоритетное значение.

Проблемы территориального развития являются наиболее актуальными для субъектов Российской Федерации, где процесс трансформации социальных и хозяйственных отношений, начатый в начале 1990-х годов, сопровождался резким снижением роли государства в регулировании экономических процессов, противостоянием между федеральным центром и регионами, ослаблением внутрироссийских экономических связей. Результатом этого стало возрастание асимметрии территориального социально-экономического развития [1].

Неоднородность экономического пространства России оказывает значительное влияние на государственное устройство, структуру и эффективность экономики, стратегию и тактику институциональных преобразований и социально-экономической политики.

Усиление пространственной неоднородности, подчеркивал академик А.Г. Гранберг [5], ослабляет единство общества и государства, затрудняет проведение единой политики социально-экономических преобразований и формирование общенационального рынка, увеличивает опас-

ность региональных кризисов и межрегиональных конфликтов, дезинтеграции национальной экономики.

Особую озабоченность научного сообщества и органов государственной власти на местах вызывает усиление социально-экономической дифференциации территорий внутри регионов. Всё более увеличивается разрыв по уровню развития между городами и сельскими территориями. Города поглощают население обширных сельских территорий, одновременно создавая вокруг себя мощные поля влияния на сельскую местность, способствуя концентрации в пригородных зонах сельскохозяйственного производства, направленного на удовлетворение собственных нужд. Поэтому там, где выше плотность городов и где они крупнее, шире ареалы относительного благополучия сельского хозяйства, а значит, и населения.

Происходит деградация структуры поселенческой сети, её измельчание. В структуре поселений увеличивается количество мельчайших населённых пунктов (с числом жителей до 5 человек). В то же время происходит концентрация населения в крупных (свыше 5 тыс. человек) поселениях. Этот процесс носит устойчивый характер и связан в основном с затуханием в сёлах производственной, а вместе с ней социальной и культурной деятельности и оттоком из сельской местности молодёжи. Следствием деградации территорий являются выбытие земель из сельскохозяйственного оборота и потеря социально-экономического контроля за рядом исторически освоенных территорий.

Следовательно, можно говорить о нарастании поляризации отдельных районов: часть из них концентрируют население, становясь центрами дачно-рекреационной деятельности, промышленности, логистических сетей и т. д.; другие, напротив, являются «бесперспективными», отличаются сжатием аграрного пространства, распадом крупных хозяйств, сокращением населения. То есть вдали от городов возникают зоны аграрной (а следовательно, и общей) депрессии [1, 7, 8].

Как и в других регионах РФ, в Вологодской области отмечается значительная дифференциация муниципалитетов по уровню социально-экономического развития. Разрыв между районами области по объёмам промышленного производства достигает сотен раз. Кроме того, снижается доля районов в промышленном производстве области: в 2000 году она составляла 14,2%, а в 2012 году – только 9,6%. Увеличивается разрыв между сельскими районами и по результативности сельскохозяйственного производства. Разница в объёмах производства сельхозпродукции на душу населения между районами составляет почти 20 раз. Не лучше обстоят дела и с вложением инвестиций в основной капитал. Производственная деятельность всё более концентрируется в хозяйствах пригородных районов. Возникают существенные различия между территориями и по уровню жизни населения. В ряде сельских районов соотношение начисленной заработной платы и величины прожиточного минимума не достигает и 2 раз. В 2012 году этот показатель составлял в Нюксенском районе 4,7 раза, в городах Вологда и Череповец – 3,2 и 4,1 раза; в то же время в Кичменгско-Городецком районе – только 1,6 раза, в Бабушкинском – 1,8 раза, в Верхояжском и Устюженском – 1,9 раза.

Реформа института местного самоуправления, начатая с принятием Федерального закона № 131-ФЗ «Об общих

принципах организации местного самоуправления в Российской Федерации», не смогла обеспечить сглаживания уровня социально-экономической дифференциации территорий.

Вопросы комплексного социально-экономического развития территорий – одна из важнейших задач органов местного самоуправления. Однако при проведении реформы в основном рассматривался комплекс административно-правовых задач, в то время как социально-экономическим вопросам придавалось второстепенное значение. Результатом преобразований стал рост экономического неравенства в связи с концентрацией экономики и человеческого капитала на территориях, имеющих конкурентные преимущества в плане перспектив экономической деятельности, занятости, получения качественных и разнообразных услуг. При этом значительная часть вновь сформированных муниципальных образований не имеет достаточных ресурсов для решения комплекса возложенных на них вопросов.

Причины такого положения дел кроются в несовершенстве российской налогово-бюджетной системы. Проведённая в 2005 году налоговая реформа привела к уменьшению числа законодательно установленных местных налогов, а также к сокращению перечня и нормативов отчислений от федеральных и региональных налогов в местные бюджеты. В итоге произошёл отток значительного объёма налоговых поступлений в пользу вышестоящих бюджетов.

Кроме того, экономический потенциал сконцентрирован в основном в городских округах. Вследствие этого в казне городов «оседает» от 58 до 75% налоговых и неналоговых поступлений в местные бюджеты, в бюджетах муниципальных районов – около 25% и лишь 9% – в бюджетах поселений, результатом чего стал стремитель-



ный рост доли финансовой помощи в их бюджетах. Например, в Вологодской области в 2005 году по сравнению с 2004 годом наблюдалось двукратное снижение доли налоговых доходов в местных бюджетах, а также рост зависимости бюджетов муниципальных районов (более 70%) и бюджетов поселений (более 65%) от межбюджетных трансфертов. Несовершенство бюджетно-налоговой системы существенно ограничивает финансовую самостоятельность муниципальных образований, ставит их в зависимость от финансовых возможностей субъектов Федерации, размеров межбюджетных трансфертов и налоговых доходов, передаваемых из региональных бюджетов местным, а также эффективности механизмов их распределения между бюджетами муниципальных образований.

С 2005 года ситуация кардинально не изменилась. Поступления от местных налогов в совокупности составляют лишь несколько процентов от всех собственных доходов местных бюджетов (4,8% от земельного налога и 0,2% от налога на имущество физических лиц). Такой объём налоговых доходов по местным налогам не может обеспечить финансовую самостоятельность местных бюджетов. Основная часть налоговых доходов местных бюджетов по-прежнему формируется за счёт отчислений от налога на доходы физических лиц ( $\frac{2}{3}$  всех доходов), на регулирование порядка взимания которого органы местного самоуправления не могут оказывать какого-либо влияния. В целом объём доходов местных бюджетов в процентах к ВВП постоянно сокращается. Так, если в 1997 году данный объём составлял 10,9% к ВВП, то в 2011 году – только 5,1%. В то же время в 2011 году доходы местных бюджетов составили 2,9 трлн. рублей, что на 2,0 трлн. рублей меньше прогнозируемых потребностей муниципалитетов. Межбюджетные трансферты местным

бюджетам, связанные с финансовым обеспечением собственных полномочий органов местного самоуправления по решению вопросов местного значения, в 2011 году составили 1086,8 млрд. рублей или 48,3% общего объёма собственных доходов местных бюджетов [9].

В Вологодской области, например, в период 2008 – 2012 гг. удельный вес финансовой помощи муниципальным образованиям области в общем объёме расходов областного бюджета увеличился с 37,5 до 38,4%. В абсолютном выражении рост составил 2702,8 млн. рублей [4].

Безусловно, на региональном уровне предпринимаются меры по улучшению данной ситуации. Так, при формировании бюджета Вологодской области на 2012 год был использован новый формат межбюджетных отношений. В целях проведения политики стимулирования роста доходного потенциала муниципальных образований области, повышения самостоятельности и самостоятельности местных бюджетов часть дотаций на выравнивание уровня бюджетной обеспеченности была заменена дополнительными нормативами отчислений от налога на доходы физических лиц. Взамен дотаций муниципальным образованиям было передано более 2,3 млрд. рублей налога на доходы физических лиц. Предпринятые меры способствовали тому, что в 2012 году 14 муниципальных районов и 49 поселений вышли на бездотационный уровень. Следовательно, эти территории обладают потенциалом экономического развития. Статус бездотационности даёт муниципалитетам максимум бюджетной самостоятельности, но в то же время добавляет ответственности, а следовательно, стимулирует их к развитию собственной доходной базы.

Кроме того, органами государственной власти региона проводится работа по пересмотру ставок и льгот по местным

налогам и единому налогу на вменённый доход. Муниципальным образованиям оказывается методическая помощь в практической реализации задач по укреплению доходной базы бюджета в ходе выездных и селекторных совещаний и рабочих встреч с главами и руководителями финансовых служб муниципалитетов.

Значительная работа проведена и по укрупнению органов местного самоуправления сельских поселений. С 2010 года в Вологодской области функционирует 252 сельских поселения вместо 322, образованных в 2005 году. Работа по укрупнению поселений продолжается. Эта деятельность нацелена на сокращение числа дотационных бюджетов.

Принимаемые меры по стимулированию роста доходного потенциала местных бюджетов области позволили довести собственную доходную базу местных бюджетов до уровня докризисного 2008 года; сумма дополнительных доходов в местные бюджеты ежегодно будет составлять 684 млн. рублей [4].

Кроме того, на софинансирование социально значимых расходных полномочий органам местного самоуправления выделяются субсидии. Около 80% объёма этих средств используется муниципалитетами на содержание и ремонт автомобильных дорог, развитие инфраструктуры муниципальных образований, переселение граждан из ветхого и аварийного жилого фонда.

Конечно, межбюджетные отношения имеют определяющее значение в плане развития территорий. Они основываются на принципах распределения доходов и расходов между уровнями бюджетной системы, выравнивания уровней минимальной бюджетной обеспеченности муниципальных образований. Но, к сожалению, значительного улучшения финансового состояния муниципальных образований, особенно низового уровня, достичь не удаётся. Поэтому говорить о

самостоятельности органов местного самоуправления в решении вопросов социально-экономического развития территорий пока рано.

Приведенные факты свидетельствуют о неэффективности региональной социально-экономической политики, требуют безотлагательных действий по её совершенствованию, обеспечивающих решение основных задач, в числе которых:

- поддержка необходимых территориальных пропорций в развитии экономики региона, недопущение чрезмерной дифференциации территориальных образований по уровню экономического развития;

- опережающее развитие наиболее перспективных, но развивающихся недостаточными темпами муниципальных образований; повышение за счёт этого сбалансированности пространственного регионального развития;

- поддержка в максимально возможной мере экономики депрессивных муниципальных образований, в том числе за счёт использования форм прямой поддержки;

- формирование эффективных (с позиций выравнивания уровня развития экономики различных муниципальных образований) межмуниципальных связей, пространственная интеграция сильных и слабых в экономическом отношении муниципальных образований.

В своем Послании Федеральному Собранию В.В. Путин подчеркнул, что считает «важнейшей задачей уточнение общих принципов организации местного самоуправления, развитие сильной, независимой, финансово состоятельной власти на местах. И такую работу мы должны начать и в основном законодательно обеспечить уже в следующем, 2014 году – в год 150-летия знаменитой Земской реформы», так как «сильное местное самоуправление способно стать мощным

ресурсом для пополнения и обновления кадрового потенциала страны» [2]. Решение этой задачи требует активизации работы по таким направлениям, как:

– преобразование территориальной структуры регионов путём объединения муниципальных образований с целью повышения их финансово-экономической самостоятельности, совершенствования организации управления территориальным развитием, в том числе путём создания управленческих округов;

– планирование территориального развития, выделение территориальных зон, формирование «опорных каркасов», определение роли и места муниципалитетов в обеспечении устойчивого развития региона;

– создание и приоритетное развитие отдельных территориальных образований и зон: особых экономических зон, промышленных и индустриальных парков, технопарков, бизнес-инкубаторов, специализированных институтов территориального развития по привлечению инвестиций;

– финансирование и софинансирование государственных программ развития социальной, инженерной, транспортной инфраструктуры территориальных образований;

– повышение эффективности местного самоуправления, предусматривающее разработку и реализацию специальных программ.

Следует продолжать совершенствование системы межбюджетного регулирования за счёт оптимального соотношения налоговых и бюджетных механизмов. В качестве налогового механизма можно предложить укрепление системы регионального и местного налогообложения на основе расширения перечня закреплённых налогов и полномочий органов власти по управлению отдельными элементами налогов. Целесообразной видится передача

местным бюджетам ставки налога на прибыль организаций в размере двух процентов, суммы поступлений от которой в настоящее время зачисляются в федеральный бюджет. Укрепить систему местного налогообложения позволят также перевод в разряд местных налогов единого налога, действующего по упрощённой системе (УНС), отмена льгот по региональным и местным налогам, установленных федеральным законодательством, расширение возможностей местных органов власти по регулированию деятельности предпринимателей в части уплаты единого налога на вмененный доход (ЕНВД) и т. д. Реализация предложенных рекомендаций позволит создать необходимые условия для наращивания налогового потенциала и роста налоговых поступлений в местные бюджеты. Это, в свою очередь, повысит уровень самодостаточности муниципальных образований и расширит возможности органов власти на местах в удовлетворении потребностей населения за свой счёт и решении проблем комплексного развития территорий [3, 9].

В то же время выравнивание бюджетной обеспеченности территорий, софинансирование с местными бюджетами отдельных расходов, финансирование переданных государственных полномочий, стимулирование органов местного самоуправления к повышению эффективности расходов и увеличению собственной доходной базы должны оставаться приоритетными направлениями региональной социально-экономической политики.

Реализация этих и других мер по совершенствованию региональной социально-экономической политики будет способствовать снижению уровня социально-экономической дифференциации территорий, повышению однородности экономического пространства и укреплению конкурентоспособности и безопасности страны на мировой арене.

# Мониторинг перемен: основные тенденции

ИСЭРТ РАН продолжает знакомить читателей с материалами о состоянии и тенденциях развития экономики России и Вологодской области.

Итоги развития российской экономики в январе – ноябре 2013 года позволяют говорить о тенденции существенного замедления экономического роста. По сравнению с соответствующими периодами предыдущих лет темпы прироста основных экономических показателей имеют убывающую динамику (табл. 1). В результате в промышленности и строительстве имеет место отставание от докризисного уровня 2008 года (96,4 и 92,6%, соответственно).

Снижение ключевых показателей экономического развития наблюдалось и в Вологодской области. Так, в январе – ноябре 2013 года к соответствующему периоду 2012 года тенденция спада сохранилась в сельском хозяйстве (91,9%), строительстве (71,8%) и инвестициях в основной капитал (40,5%). Это не позволило выйти экономике региона на уровень развития 2008 года.

Серьёзное отставание от докризисного уровня имеет место по объёму промышленного производства (-0,7%), сельского хозяйства (-14,2%), инвестиций в основной капитал (-53,4%), строительных работ (-35,1%) и ввода в действие жилых домов (-1,7%).

Промышленный сектор РФ в январе – ноябре 2013 года продолжал стагнировать. Снижение наблюдалось как в большинстве обрабатывающих производств (99,4%), так и в производстве электроэнергии, газа и воды (99,3%) (табл. 2). Превзойти показатели роста 2008 года удалось только в химическом производстве (117,9%).

В промышленности региона в январе – ноябре 2013 года отмечен рост: в производстве электроэнергии, газа и воды – 105,3%, в обрабатывающих производствах – 101,9%. Уровень соответствующего периода 2012 года был достигнут.

Исключение составляют производства машин и оборудования, где темпы роста были ниже, чем в соответствующий период 2008 года (89,9%). Сохранение негативных тенденций в региональном машиностроении, неспособность предприятий отрасли выйти на устойчивый рост производства позволяют говорить о наличии системного кризиса в этой сфере.

Таблица 1. Основные показатели экономического развития

Показатель	Январь – ноябрь 2013 г. к январю – ноябрю 2012 г., %			Январь – ноябрь 2013 г. к январю – ноябрю 2011 г., %			Январь – ноябрь 2013 г. к январю – ноябрю 2008 г., %		
	РФ	ВО		РФ	ВО		РФ	ВО	
Объём промышленного производства	99,0	102,1	•	101,7	100,8	•	96,4	99,3	•
Объём продукции сельского хозяйства	118,3	91,9	•	113,3	88,3	•	124,6	85,8	•
Грузооборот предприятий транспорта	100,8	101,3	•	102,5	107,7	•	100,7	111,4	•
Инвестиции в основной капитал	100,2	40,5	•	108,6	54,2	•	100,0	46,6	•
Объём работ, выполненных по виду деятельности «строительство»	98,7	71,8	•	100,8	76,6	•	92,6	64,9	•
Ввод в действие жилых домов	112,1	150,3	•	117,6	131,7	•	116,3	98,3	•
Объём розничной торговли	104,5	101,1	•	110,8	116,6	•	119,1	117,8	•

• Показатели ниже средних по РФ; • Показатели выше средних по РФ.  
Источники: Социально-экономическое положение Вологодской области в январе – июле 2013 года: доклад / Вологдастат. – Вологда, 2013. – С. 6; данные сайта Федеральной службы государственной статистики (<http://www.gks.ru>).

Следует отметить нарастание проблем в социальном развитии.

Темпы роста доходов населения региона были ниже среднероссийских значений (105,0% против 113,0%).

Острой проблемой остаётся отставание области по величине среднедушевых доходов населения от среднероссийских значений. В октябре 2013 года среднедушевые доходы населения области составили 18736 руб. и были на 27,4% ниже, чем в среднем по РФ (табл. 3).

Существенно ниже среднероссийского уровня соотношение между среднедушевыми денежными доходами населения и величиной прожиточного минимума. Если в среднем по стране в октябре 2013 года уровень доходов превышал величину прожиточного минимума в 3,5 раза, то по области – в 2,5 раза. При этом произошло снижение данного показателя с 2,6 раза в 2012 году, до 2,5 раза в 2013 году.

В ноябре 2013 года уровень безработицы в Вологодской области превысил значение соответствующего периода 2012 года (на 0,9 п. п.) и среднее по России (на 0,7 п. п.)

Подводя итоги социально-экономического развития Вологодской области в январе – ноябре 2013 года, следует подчеркнуть, что замедление темпов экономического роста,

Таблица 2. Индексы промышленного производства по основным видам экономической деятельности

Показатель	Январь – ноябрь 2013 г. к январю – ноябрю 2012 г., %			Январь – ноябрь 2013 г. к январю – ноябрю 2011 г., %			Январь – ноябрь 2013 г. к январю – ноябрю 2008 г., %		
	РФ	ВО		РФ	ВО		РФ	ВО	
Производство электроэнергии, газа и воды	99,3	105,3	•	100,0	106,2	•	99,9	104,0	•
Обрабатывающие производства	99,4	101,9	•	103,8	100,8	•	102,6	100,2	•
В том числе: обработка древесины и производство изделий из дерева	100,9	106,8	•	104,4	115,8	•	98,0	128,6	•
Целлюлозно-бумажное	94,0	110,4	•	96,5	115,4	•	91,0	113,4	•
Химическое	104,5	103,9	•	106,1	104,9	•	117,9	113,7	•
Металлургическое и производство готовых металлических изделий	97,6	103,2	•	102,2	100,1	•	99,2	101,8	•
Производство машин и оборудования	92,5	89,9	•	93,0	100,5	•	81,4	86,7	•

• – Показатели ниже средних по РФ; • – Показатели выше средних по РФ.  
Источники: Социально-экономическое положение Вологодской области в январе – ноябре 2013 года: доклад / Вологдастат. – Вологда, 2013. – С. 6; данные сайта Федеральной службы государственной статистики (<http://www.gks.ru>).

Таблица 3. Показатели социального развития Вологодской области

Показатель	Территория	2008 г.	2009 г.	2010 г.	2011 г.	2012 г.	2013 г.	2013 г. к 2008 г., %	2013 г. к 2012 г., %
Среднедушевые денежные доходы в октябре (в текущей оценке), руб.	ВО	11771	12650	14287	15825	17852	18736	105,0	159,2
	РФ	15241	17716	19602	20714	22834	25804	113,0	169,3
	ВО/РФ, %	77,2	71,4	72,9	76,4	78,2	72,6	X	X
	Изменение ВО/РФ, руб.	-3470	-5066	-5315	-4889	-4982	-7068	X	X
Величина прожиточного минимума по итогам III квартала года, руб.	ВО	4797	5310	5846	6488	6812	7546	110,8	157,3
	РФ	4630	5198	5707	6287	6643	7429	111,8	160,5
Соотношение среднедушевых денежных доходов и величины прожиточного минимума, раз	ВО	2,5	2,4	2,4	2,4	2,6	2,5	X	X
	РФ	3,3	3,4	3,4	3,3	3,4	3,5	X	X
Уровень безработицы на конец ноября, %	ВО	5,9	7,9	7,1	6,7	5,2	6,1	0,9	0,2
	РФ	6,0	8,1	6,7	6,3	5,4	5,4	-0,6	0
	ВО/РФ, п. п.	-0,1	-0,2	0,4	0,4	-0,2	0,7	X	X

Источники: Социально-экономическое положение Вологодской области в январе – ноябре 2013 года: доклад / Вологдастат. – Вологда, 2013. – С. 126; данные сайта Федеральной службы государственной статистики (<http://www.gks.ru>).

снижение показателей уровня жизни населения региона диктуют необходимость изменения социально-экономической политики, корректировки вектора и определения приоритетов стратегического развития, поиска путей интенсификации производства, обеспечивающих вывод региона на траекторию устойчивого развития.

*Материалы подготовили:*

*А.С. Барабанов*

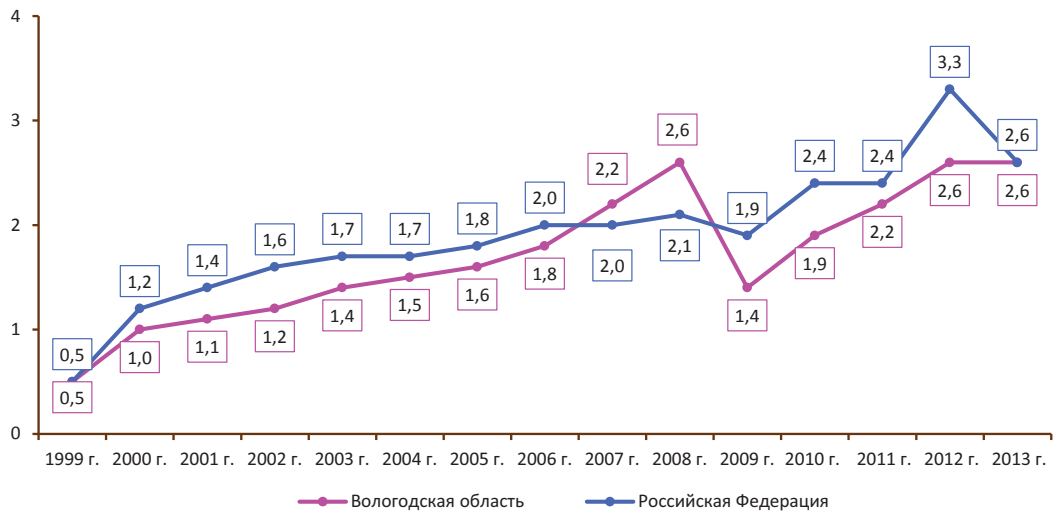
*к.э.н. зам. зав. отделом ФГБУН ИСЭРТ РАН*

*Н.П. Кашинцев*

*младший научный сотрудник ФГБУН ИСЭРТ РАН*

Рисунок 1. Социальное настроение<sup>1</sup>

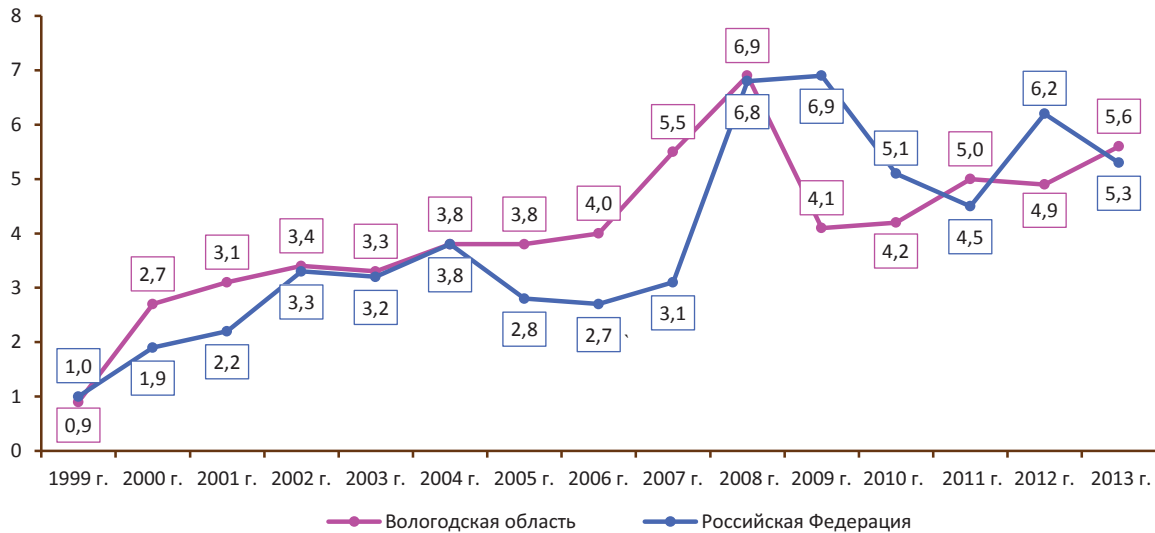
(отношение суммы позитивных оценок «прекрасное» и «нормальное, ровное» к сумме негативных «испытываю напряжение, раздражение» и «испытываю страх, тоску»)



В 2013 году показатель социального настроения населения Вологодской области не изменился и остался на уровне 2012 года, в то время как в целом по России произошло его снижение.

Рисунок 2. Запас терпения населения

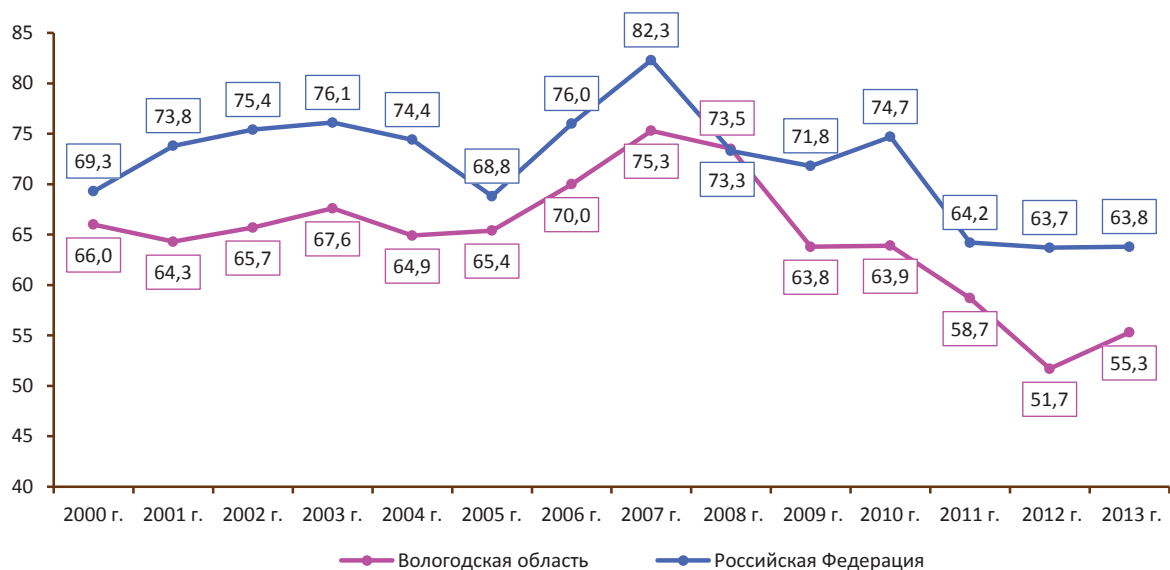
(отношение суммы позиций «жить можно» и «можно терпеть» к позиции «терпеть нельзя»)



В 2013 году по сравнению с 2012 годом уровень запаса терпения жителей Вологодской области повысился. В целом по России произошло снижение данного показателя.

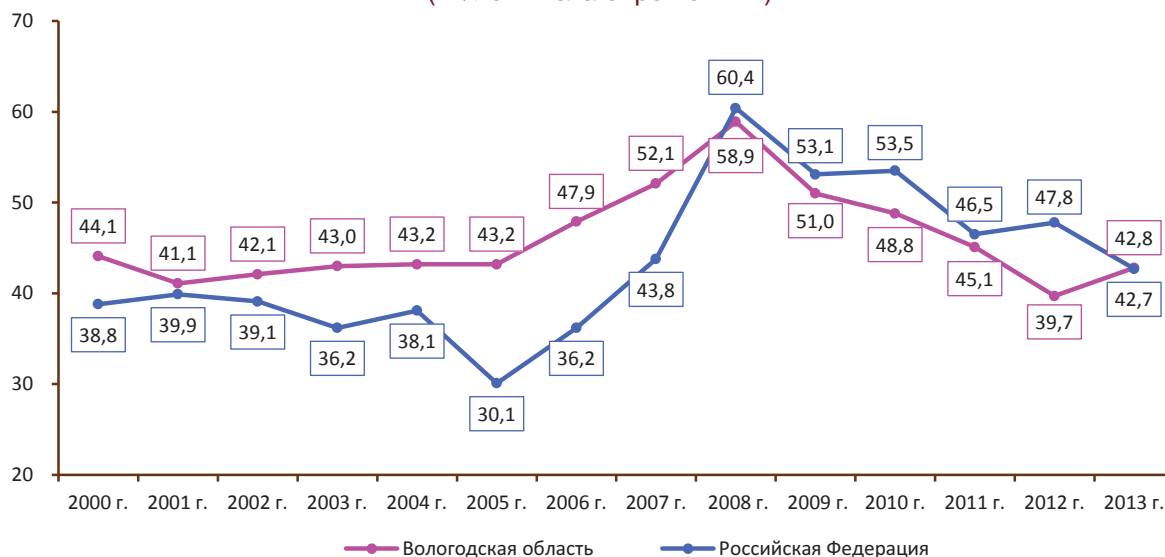
<sup>1</sup> Здесь и далее: Вологодская область – данные ИСЭРТ РАН; Российская Федерация – данные Левада-Центра.

Рисунок 3. **Одобрение деятельности Президента РФ**  
(в % от числа опрошенных)



В 2013 году по сравнению с 2012 годом повысился уровень одобрения населением Вологодской области деятельности Президента РФ. В целом по России существенных изменений не произошло и удельный вес положительных характеристик остался без изменений.

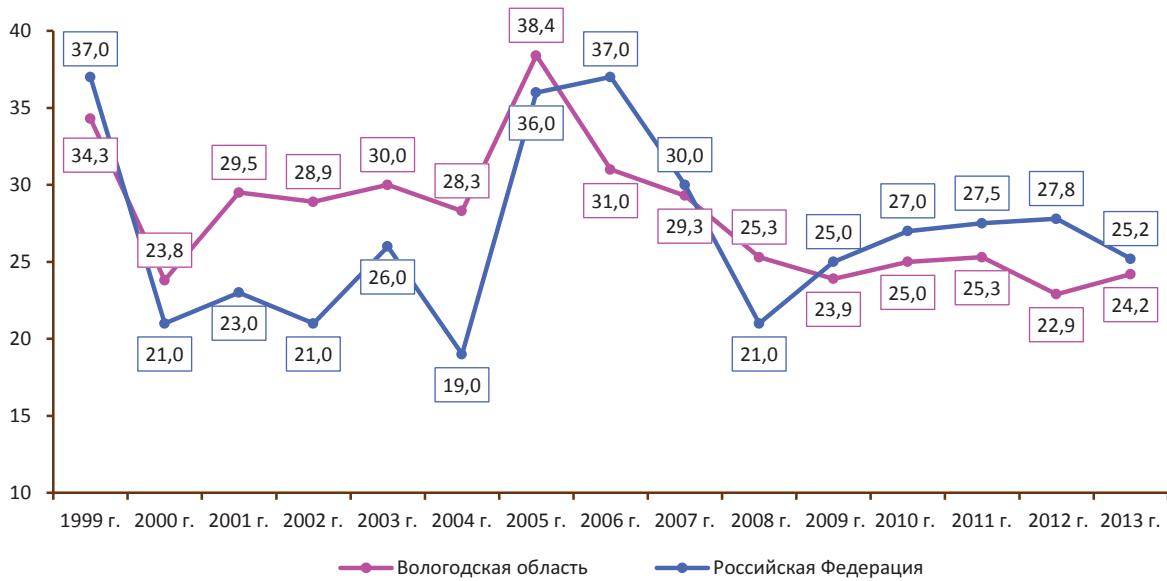
Рисунок 4. **Одобрение деятельности Правительства РФ**  
(в % от числа опрошенных)



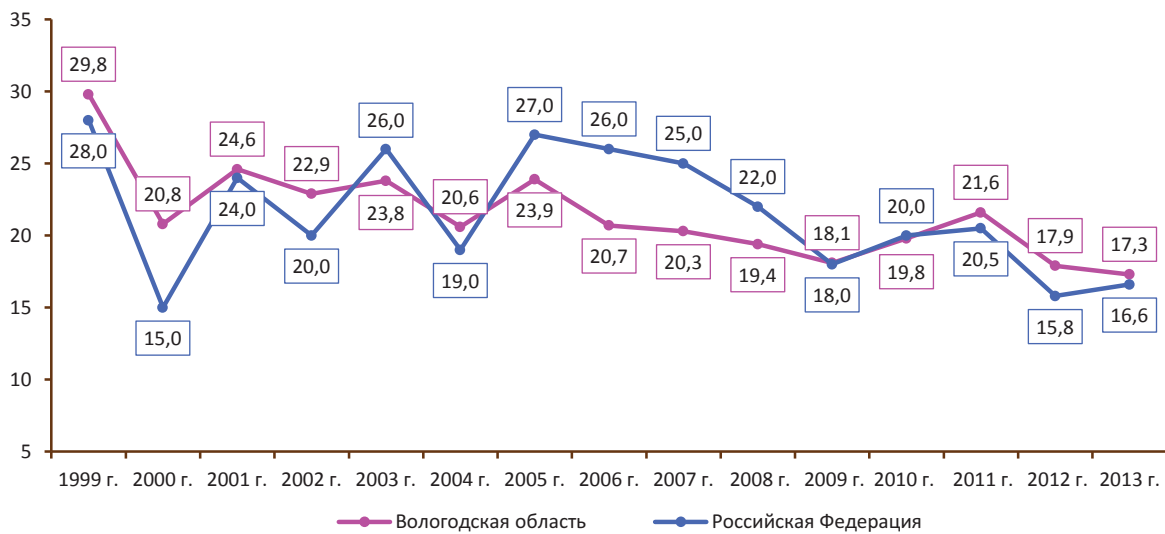
В 2013 году уровень одобрения деятельности Правительства РФ как в Вологодской области, так и по России в целом составил 43%. При этом по сравнению с 2012 годом удельный вес жителей региона, позитивно оценивающих работу Правительства РФ, увеличился, а в целом по стране наблюдаются противоположные изменения.



**Рисунок 5. Вероятность протестных выступлений**  
(доля респондентов, отметивших возможность массовых акций протеста, в % от числа опрошенных)



**Рисунок 6. Возможность участия в выступлениях**  
(доля респондентов, готовых принять участие в массовых акциях протеста, в % от числа опрошенных)



В 2013 году по сравнению с 2012 годом существенно не изменилась доля населения Вологодской области, отмечающего вероятность протестных выступлений. Аналогичный показатель в целом по стране незначительно снизился. Удельный вес жителей региона и России, готовых принять участие в акциях протеста, не претерпел значительных изменений.