

МИХАИЛ КРАСИЛИН,
ЕЛЕНА ДАНЧЕНКО

ЦЕРКОВНЫЕ
ДРЕВНОСТИ
САМАРСКОЙ
ЗЕМЛИ
КАТАЛОГ



МОСКВА
«ИДРИК»
2009

УДК 73/76

ББК 81.5

К 91

Издано при финансовой поддержке
Федерального агентства по печати и массовым коммуникациям
в рамках Федеральной целевой программы «Культура России»

Красилин М., Данченко Е. **Церковные древности
Самарской земли. Каталог.** – М.: Индрик, 2009. –
240 с.; ил.

ISBN 978-5-91674-005-9

ISBN 978-5-91674-005-9

© Издательство «Индрик», 2009

© Красилин М., Данченко Е., текст, 2009

О Г Л А В Л Е Н И Е

О церковном наследии самарской земли	7
Иконы	19
Иконы в окладах	III
Декоративно-прикладное искусство	151
Старопечатные и рукописные книги	203
Скульптура	237

О ЦЕРКОВНОМ НАСЛЕДИИ САМАРСКОЙ ЗЕМЛИ

В 1984-1986 годах сектор экспертизы ГосНИИ реставрации проводил плановую работу по обследованию действующих православных церквей старообрядческих молелен на предмет выявления и фиксации памятников истории и культуры в Куйбышеве и Куйбышевской области (ныне – Самара и Самарская область) 1/. Были описаны собрания икон, декоративно-прикладного искусства, книг и рукописей всех храмов области 2/. Прежде чем дать общую характеристику конкретным памятникам искусства, обратимся к краткой истории области, которая поможет объяснить специфику сложения местной художественной церковной культуры.

Наиболее ранней датой, связанной с этими местами, является 1357 год, когда у Самарского урочища остановился на отдых митрополит Алексей Московский, возвращавшийся из Орды, где он исцелил ослепшую царицу Тайдулу. Он предсказал основание здесь города 3/. На географических картах XIV века близ Жигулей уже была отмечена якорная стоянка Самар 4/. По этим землям время от времени прокатывались орды кочевников, сметая все на своем пути. В 1391 году здесь на реке Кондурче (нынешний Красноярский р-н) войска Тимура разгромили Тохтамыша. XVI век стал временем освоения этих мест казачеством. Но лишь в 1586 году ими была заложена крепость Самара. Однако набеги степных народов не способствовали ее художественному процветанию. В 1615 и 1622 годах ее осаждали нагайцы. В 1632, 1639 годах у ее стен были калмыки. Не случайно в 1643 году сюда царь Михаил Романов присылает четырнадцатипудовый не храмовый, а набатный (!) колокол. В 1670 году крепость Самара открыла ворота Степану

Разину и встретила его хлебом-солью. Центробежная роль Самары на Волге приобретает все большее значение. Для ее укрепления основывается крепость Сызрань в 1683 году. А в 1688 году Самара уже получает статус города. В 1722 году Самару и Жигули посещает Петр I. 8 марта 1730 года последовал Указ правительствующего Сената, Военной Коллегии об утверждении гербов, в котором Самаре присваивается герб – дикая белая коза на голубом фоне 5/. Беспокойная жизнь средней Волги заставила власти приступить к строительству в 1738 году еще одной крепости – Ставрополь. А в 1773 году Пугачев захватывает Самару. После ликвидации последствий крестьянской войны в самарской округе наступает относительное спокойствие. Эта стабильность приводит к экономическому росту города. С 1781 года – Самара – уездный город казанской губернии. И лишь в 1851 году Самара становится центром губернии 6/. Учреждение в 1850 году Самарской епархии способствовало укреплению церковной жизни, возведению храмов. Однако нам трудно сейчас представить себе, каким было церковное строительство на этой территории до XIX столетия. Из семи мужских и одиннадцати женских монастырей лишь один – Иргизский Нижне-Воскресенский Криво-луцкий единоверческий - был основан в 1762 году 7/. Все остальные создавались и развивались на протяжении 19 – начала 20 веков. Неподалеку от Самары в Свято-Раковском Троицком монастыре находилась чудотворная икона «Богоматерь Взыскание Погибших». Из церквей XVIII столетия до наших дней дошла Троицкая церковь в Ташле (1777) с чудотворной иконой «Богоматерь Избавительница от Бед». Одним из древнейших монастырей можно назвать Вознесенский мужской монастырь в Сызрани (1683), но он тогда входил в состав Симбирской епархии 8/. В его стенах сохранялась чудотворная икона «Богоматерь Феодоровская».

Местоположение Самарской области обусловило ее пестрое по национальному составу население. Наряду с русскими здесь проживают чуваша, мордва, татары, украинцы, немцы, поляки. По призыву Екатерины II (1762) в Россию переселялись большие группы, преимущественно немцев. К 1767 году здесь образовалось 106 колоний. Вторая волна 1864 года насчитывала около 90 тысяч человек 9/. В городе были построены лютеранская кирха и католический костел Сердца Иисусова. Ныне именно они определяют панораму города с Волги после уничтожения в период советской власти ряда православных храмов. В Самаре сохранилось два собора – Покровский (1861) с чудотворной иконой «Богоматерь Взыскание Погибших» и Петропавловский (1861), в котором находится икона Григория Журавлева (икона -oooo). 10 /. В Сызрани самым древним храмом была церковь Рождества

Христова (1717), а центром православия является Казанский собор (1871). Старообрядчество разных толков сосредоточилось преимущественно в Самаре и, особенно, в Сызрани.

Все вышесказанное во многом объясняет несколько суженное по времени церковное художественное наследие, представленное преимущественно памятниками – реже XVIII века и, как правило, XIX и начало XX столетий. К сожалению, описаний и того малого числа памятников до сих пор не существует, а церковных и подавно. В крайне малочисленной литературе, посвященной Самарскому краю, мы тем более не найдем ни каких данных о самарских иконописцах. Имя иконописца Алексея Мусатова из Бузулука упоминается лишь по случаю, как отца двух живописцев 11/.

В ряду выявленных произведений иконописи обращает на себя внимание явно тяготеющая к древности икона «Св. Георгий». В силу своей крайне плохой сохранности она может быть датирована лишь крайне гипотетично XVII столетием (икона - 1). Из числа редких ранних икон области более интересной в своем качественном (сохранность и исполнение) состоянии является икона «Спас Нерукотворный» конца XVII-начала XVIII века (икона - 2). Она явно связана с традицией Оружейной палаты и, в частности, продолжает концептуальный ряд Симона Ушакова. К ее иконографическим особенностям относится изображение одного ангела, держащего плат с ликом Спасителя. Среди наиболее близких аналогичных опубликованных памятников пока можно назвать лишь две иконы из Рублевского музея. Первая из них, относимая к тверской провинции, датирована также концом XVII – началом XVIII века. Вторую специалисты музея связывают с Русским Севером и старообрядческой мастерской и датируют серединой XVIII века 12/. По-видимому, иконы «Иоанн-Воин» и «Воскресение Христово с двенадцатью праздниками» происходят из одного центра – Ветки (иконы – 4, 5). Их стилистические особенности крайне близки. Им свойственна яркая колористическая гамма, в которой можно найти отчетливые следы воздействия культуры ампира. В изображении пейзажных элементов икон явно намечены тенденции к некоему правдоподобию, но декоративного характера, которое вообще типично для икон этой группы и времени. В первой иконе следует отметить «вставной эпизод» с изображением молящегося перед алтарем монаха Стилиана с младенцем на руках. Эта деталь является абсолютным раритетом в русской иконописи. Преподобный Стилиан Пафлагонский известен в качестве покровителя брошенных младенцев. О его жизни практически ничего неизвестно 13/.

Особую группу икон XIX века составляют произведения, созданные в иконописных мастерских Сызрани, ориентированных на обслуживание старообрядческих запросов 14/. Эти памятники собственно позволили выявить еще один иконописный центр со своими художественными особенностями, может быть и не столь крупный, какими были Палех, Мстера, но вместе с тем с достаточно определяемым своим собственным художественным и стилистическим языком. Сызранские иконы можно встретить во всех старообрядческих молельнях Самарской области, а также и за ее пределами. Они отличаются добротной мастеровитостью, жестковатым рисунком, как бы ориентированным на памятники XVII века. Колорит икон сдержан, часто построен на контрастности цветовых сочетаний. Красочный слой отличается плотностью. Одним из важных опознавательных определительных штрихов, является лузга на ковчеге. Чаще – это черная полоса, заполненная золотым растительным орнаментом из листьев и ягод. В отличие от близких элементов в палехской иконописи, сызранские орнаменты состоят из значительно укрупненных элементов упрощенного характера. Нередко применяется канфарение по золотому фону (и-30). Большинство сызранских мастерских, благодаря подписям их мастеров и печатям на оборотах икон известны. Среди них – Давид Васильевич Порфиоров, его брат Сергей Васильевич Порфиоров, их преемник Феодор Архипович Бочкарев, Петр Илларионович Кудряшов 15/. В многочисленном ряду сызранских икон обращают на себя внимание памятники с редкими иконографическими изводами, такие как «Моление в Гефсиманском саду» (и-25), «Богоматерь Благоуханный Цвет» (и-21), «Богоматерь О Всепетая Мати» (и-40), «Богоматерь Чрево Твое Святая Трапеза» (и-42). На русской почве последний сюжет стал известен, предположительно, в XVI веке. Однако наиболее раннее известное составителю изображение относится к XVIII столетию16/. Можно допустить, что икона «Моление о чаше» (икона -25) является иконописной интерпретацией уже плотно вошедшей в обиход синодального иконописания живописной композиции, получившей широкое признание картины академии Ф. Бруни на одноименный сюжет «Моление о чаше» (1830-е гг., ГРМ).

Иконы Москвы, Палеха, Мстеры несомненно присутствуют в самарских храмах, однако подписные и датированные памятники крайне редки. Приписать их к тому или иному центру возможно лишь на основании данных стилистического характера. К таковым можно отнести мстерскую икону «Огненное восхождение Илии-пророка» (и-38) конца XIX – начала XX века. Одной небольшой иконой «Преподобный Сергей Радонежский» (икона - 24)

представлена знаменитая мастерская К.И. Малышева Троице-Сергиевой лавры. Она производила большое количество иконостасов для всей страны и даже для церквей за рубежом. Также специализацией мастерской было воспроизведение «Троицы Ветхозаветной» преподобного Андрея Рублева в ее золотом окладе с драгоценными камнями, надгробного образа-покрова на раке Сергия Радонежского. Они выполнялись как в размере оригинала для храмов, так и для домашнего использования. Интересно, что для маленьких икон «Троицы» изготавливался металлический оклад, чрезвычайно точно воспроизводящий оригинал 17/.

Большую группу в храмах Самарской области составляют иконы, выполненные в мастерских Пантелеймонова монастыря на Афоне, что свидетельствует о широком паломничестве на Святую Гору среди жителей Самарской губернии. Афонские иконы, отличающиеся своеобразием письма и технических приемов, в последнее время привлекают внимание исследователей, которые все чаще включают этот материал в состав выставочных и музейных экспозиций. Они также интересны и тем, что большинство из них датировано. В этом ряду представляет особый интерес икона «Богоматерь в Скорбях и Печалях Утешение с Избранными Святыми» (иконы - 50). На ней указана точная дата создания и освящения - 24 ноября 1910 год - и место создания - афонский русский общежительный скит Андрея Первозванного. На обороте названы ее заказчики - некие Феврония, Александра и Меления при участии иерея отца Василия Волженского. Фамилия последнего ясно указывает на место проживания паломников, то есть на Волгу. Икона воспроизводит почитаемый келейный образ-складень основателя Андреевского скита на Афоне, его первого игумена Виссариона. Впоследствии он передал ее в дар братству. Судя по всему старинный складень не очень велик - 9 вершка на 7, то есть - 41.16 × 31.15 и, вероятно, восходит к византийской традиции 18/. О последней по нынешней иконе судить невозможно, так как данный образ выполнен в стилистике позднего афонского иконописания.

Как и в предыдущих публикациях церковных собраний, большое внимание уделяется иконам в окладах. Выделяя их в отдельную группу, мы подчеркиваем их самостоятельное художественное и культурное значение. Многие из них являются самодостаточными образцами декоративно-прикладного искусства. Среди них встречаются значительные работы серебряных дел мастеров, замечательные образцы монастырского шитья (бисерные и стеклярусные «одежки»). Не меньшую роль серебряные оклады с марки-

ровкой играют как прямые, так и косвенные источники датировки самих икон. Акцентируя внимание на наиболее качественных образцах окладов, можно отметить довольно разнообразный круг их происхождения. В самарских церквях можно обнаружить оклады из мастерских таких волжских городов как Симбирск, Саратов, Казань, Нижний Новгород. Встречаются произведения московских серебряников, а также мастеров из Калуги. Интересно, что самарские оклады нами выявлены не были. Не выделяет их и Постникова-Лосева, что, по-видимому, служит дополнительным подтверждением не развитости серебряного дела в этом регионе.

Самым ранним датированным серебряным окладом можно назвать московскую работу к иконе «Иоанн Предтеча и святитель Антипа» - 1779 год (оклады - 1). Выделяется качеством исполнения и разнообразием использованных материалов и техник калужский оклад 1832 года к иконе «Богоматерь Знамение» (оклады - 5). Мастера сочетали чеканку, гравировку по серебру с «одежкой», закрывающей фигуры Богоматери и Христа.

Последняя расшита серебряной нитью, бисером, речным жемчугом. На окладе без клейма к иконе «Богоматерь Знамение» (оклады - 13) неизвестные мастера из неизвестного центра продемонстрировали виртуозное владение техникой скани (1-ая половина XIX века). Выделим две явно монастырские работы – шитые оклады позднего XIX столетия «Богоматерь Казанская» и «Богоматерь О Всепетая Мати» (оклады – 21, 22). В них в полном объеме использованы многоцветные бусины, бисер, стразы, фольга, речной жемчуг. Это сверкающее многоцветье, подчеркнутая орнаментальная выразительность ставит иконы в ряд неординарных проявлений народного декоративного искусства 19/.

Среди бесчисленных богослужебных предметов, сосредоточенных в церквях Самарской области можно выделить некоторое количество памятников, выделяющихся своим качеством. В этом ряду серебряные литургические предметы – потиры, тарели, диски, напрестольные кресты. Значительное число составляют меднолитые старообрядческие иконки. Назовем некоторые из них. Как и в других разделах каталога наиболее ранние произведения датированы концом XVIII века. К этому времени относится серебряный напрестольный восьмиконечный крест московской работы 1792 года (богослужебные предметы /далее бп/ - 1). Он выполнен в технике гравировки с чернью. Изобразительная часть его отличается исключительной наполненностью. Она раскрывает с достаточной полнотой как литургическое его содержание, так и евангельское историческое. На лицевой стороне Распятие обрамлено изображениями Бога Саваофа. На ру-

кавах креста – очевидцы страданий Христовых на кресте – слева Богоматерь и Мария Магдалина, справа – Иоанн Богослов и сотник Лонгин. На рукояти – петух на колонне, напоминающий о предательстве апостола Петра и символы страстей. Обрат заполнен страстными сценами, непосредственно примыкающими к Распятию. На рукояти – Перекрещенные лестница, с помощью которой снимали тело Христа и копие и трость с губкой. Обращает на себя внимание потир конца XVIII-начал XIX века (бп -2). Тулово его цилиндрической чаши одето в серебряную орнаментальную «рубашку» с четырьмя гравированными овальными медальонами с изображениями Христа, Богоматери, Иоанна Предтечи и Голгофского креста с орудиями страстей.

Прекрасным образцом александровского классицизма представляется комплект из серебряного диска и двух тарелей (бп – 4, 5, 6). Основная декоративная часть сосредоточена в гравированных композициях и декоре. Не исключено, что эти предметы были выполнены в мастерской Павла Сазикова, деда будущего знаменитого серебряных дел мастера.

С типичными стилистическими особенностями так называемого «второго барокко» знакомит нас напрестольный серебряный крест 1843 года (бп - 7). Выполненный московским мастером Лавровым, имевшим свою мастерскую в столице. В этом произведении интересно сочетание различных техник обработки металла – литье (накладная фигура Христа), чеканка, гравировка и включение стразов.

В предметах 2-ой половины XIX века уже отчетливо прослеживаются черты неовизантийского и русского стиля. К ним можно отнести две тарели 1862 года (бп – 8, 9) и потир конца XIX- начала XX века (бп - 34) работы московского мастера Владимира Сергеевича Сикачева, два потира этого же времени (бп – 35, 36) из мастерской хорошо известного Дмитрия Максимовича Шелапутина. Возрождавшийся на рубеже столетий неоклассицизм оставил свой след и в отдельных произведениях церковного искусства. К нему можно отнести замечательную лампаду фирмы «Schiffert» (бп-37). Она выполнена в виде изящной урны, на краю которой восседает согбенный ангел с опущенными крыльями и сложенными на груди руками.

К числу раритетов мемориального характера можно отнести серебряную мандорлу (бп-10) и лампадофор на пять лампад (бп - 20), серебряный венок (бп - 30). Первая (1862) почти метрового размера с чеканными изображениями Саваофа, ангелов, предназначенная для не сохранившейся почитаемой иконы. Лампадофор (1896) был заказным и отмечал память коронации Николая II и Александры.

Памятники книжного искусства представлены в храмах Самарской области в традиционных комплектах богослужебной литературы. В каталог включены наиболее значимые экземпляры по своей уникальности и сохранности. Безусловным шедевром книжного собрания является хорошо известное специалистам «Евангелие» 1606 года Онисима Радишевского (книги - 1). Хотя основное количество сохранившегося тиража сосредоточено в государственных хранилищах, однако отдельные экземпляры, подобное указанному, еще можно встретить в старообрядческих общинах. Данный экземпляр не раскрашен. В исполнении и оформлении четырех гравюр с изображениями евангелистов явно «торжествует декоративный принцип...» 20 /. Крупнейший знаток старопечатной книги А.А. Сидоров отмечал, как индивидуальную особенность гравюр, их ориентированность на раскраску, что можно видеть в подносных экземплярах РГБ, ГИМ, НРБ, отмеченных ранее исследователем, а также в Художественном музее Нижнего Новгорода. Сидоров, подчеркивая уникальность издания в русском книжном искусстве, сопоставляет оформление книги «со всей продукцией Строгановских мастеров» 21/.

Пролог на март, апрель, май (книги - 4), возможно изданный в 1643 году, интересен своей пространной вкладной записью. Священник московского Архангельского собора Марк Петров сообщает о том, что он вложил эту книгу в свое душевное спасение и в память о родителях в церковь Рождества Христова и Иоанна Предтечи в Серпухове в 1653 году.

Большой интерес представляет собой рукописный «Сборник назидательных притч» (книги - 8). Предварительно датируемый концом XVIII - началом XIX века, он представляет собой яркий пример старообрядческого книжного искусства. Сборник содержит 44 многоцветные иллюстрации к тексту. Многие из них отличаются изобретательно решенными композициями, например, изображением Рая в виде аккуратно насаженных деревьев с устроеными в их ветвях деревянными жилищами праведников. Книга происходит из Хвалынска (?). Ее состояние на время фиксации было крайне неудовлетворительно. Растрепанный книжный блок с оборванными страницами «реставрировался» с помощью силикатного клея и кусочками линованной бумаги, вырванной из школьной тетради. Ныне ее местоположение неизвестно, так как за смертью наставника малочисленной общины в конце 80-х годов прошлого века, молежня была закрыта и местонахождение ее имущества, включая данную рукопись неизвестно.

Несомненным раритетом среди самарских древностей можно назвать Евангелие 1828 года, напечатанное в типографии Киево-Печерской лавры.

Книга содержит, кроме четырех гравюр с евангелистами, 69 иллюстраций евангельского текста, что само по себе уже ставит ее в ряд раритетов. Гравюры выполнены в 1827 году мастером Герасимом Проценко и размещены непосредственно в самом тексте. Кроме того, книга заключена в цельнометаллический оклад, выполненный в технике чеканки. На лицевой стороне акцент поставлен на декоративном обрамлении из пальметт. Средник дополнен пятью эмалевыми медальонами. На корешке гравированы символы, указывающие на связь Ветхого и Нового заветов в духе идей Библейского общества. На оборотной стороне на подиуме изображена неизвестная святая в короне под пышным балдахинном. При повторном обследовании храма некоторое время спустя обнаружить книгу не удалось. Не исключено (в лучшем случае), что при открытии и возобновлении новых храмов в области это Евангелие могло быть передано в один из них в качестве напрестольного.

Старообрядческие собрания содержат немало количество рукописей XIX века. В своем большинстве они украшены прекрасными орнаментальными красочными заставками, буквицами, демонстрируя высокий уровень народной декоративной культуры. Отметим среди них «Октай праздничный со стихирами евангельскими» 1880 года, который до нас донес дату и имя создателя книги Тихона Никитича Корсакова (книги - 14).

Сакральная пластика в самарских церквях не получила широкого распространения. В качестве наиболее типичных примеров можно назвать две наиболее распространенные по иконографии скульптуры «Христос в темнице» («Спас полунощный») (скульптура – 1, 2), выполненные в традиционной технике резьбы по дереву с полихромией.

Анализируя полученный материал, можно сделать вывод, что церковное искусство на территории крупного волжского города Самары и Самарской области имело определенные временные ограничения, связанные с особенностями исторического развития данного региона. Можно с уверенностью сказать, ни иконы, ни предметы богослужебного характера не выходили за рамки XVIII- начала XX столетия. Особенностью иконописного наследия можно считать выявление Сызрани как особого центра иконописания, ориентированного на старообрядческие круги и обладавшего местными специфическими стилистическими особенностями. Нельзя не отметить широкого внедрения в церковный обиход поздних афонских икон из мастерских Пантелеймонова монастыря, что говорит о значительных примерах паломничества жителей Самарской земли на Святую Гору. В сложении старообрядческих собраний, наряду с иконами играли большую роль рукописные и старопечатные книги. И хотя среди них можно найти

образцы XVII века, все же основное количество представляло собою традиционные перепечатки конца XIX – начала XX веков.

Выявленные и зафиксированные произведения традиционного русского искусства в Самарской области существенно дополняют наши представления о развитии поздней церковной художественной культуры, развивавшейся вдали от столичных центров.

Михаил Краслин

ПРИМЕЧАНИЯ:

1. В работе принимали участие сотрудники сектора экспертизы Ю.Г. Малков, А.Ю. Самойлов, А.Н. Жуков, приглашенный фотограф В.В. Полищук и автор этих строк. Большую роль в организации работы сыграла куратор экспедиций, сотрудник Куйбышевского областного управления культуры Людмила Ивановна Кондрашова.
В подготовке материалов к печати неоценимую помощь оказала старший научный сотрудник сектора Е.А. Данченко.
2. Описи памятников искусства Куйбышевской области в архиве сектора экспертизы Государственного научно-исследовательского института реставрации (ГосНИИР) на период 1984-1986 годов.
3. Самарская область. «Ле Пти Фюте». М., 2002; Географический энциклопедический словарь. М., 1986.
4. Иллюстрированный атлас России. М., 2005, с. 230
5. Гербы городов, губерний, областей и посадов Российской империи. СПб, 1900 (репринт: М.: «Планета», 1990), с. XVI, XVII, с. 131.
6. Иллюстрированный атлас России. М., 2005, с. 230.
7. Булгаков С.В. Настольная книга священно-церковно-служителя. М., 1913, т. 2, с. 1528-1529.
8. Булгаков С.В. Настольная книга священно-церковно-служителя. М., 1913, т. 2, с. 1533
9. Иллюстрированный атлас России. М., 2005, с. 230
10. Он прославился на всю Россию тем, что, будучи без рук и без ног от рождения, писал иконы, держа кисть зубами. Его иконы можно увидеть в Самарском историко-археологическом музее, Епархиальном музее при Духовной академии Самары, Музее истории религий, Государственном Эрмитаже, Екатеринбургском музее изобразительных искусств, Церковно-археологическом музее Московской Духовной академии, собрании Виктора Бондаренко. Подробнее:

- Иконопись эпохи династии Романовых. Собрание Виктора Бондаренко. М., 2008, сс. 287, 291.
11. Володин В. Из истории художественной жизни города Куйбышева. Конец XIX – начало XX века. М., 1979, с. 171, прим. 66
 12. Спас Нерукотворный в русской иконе. Каталог / Составители: Л.М. Евсева, А.М. Лидов, Н.Н. Чугреева. М., 2005. №№ 73, 84.
 13. Lexikon der christlichen Ikonographie. Rom-Freiburg-Basel-Wien. Verlag Herder. 1994. Vol. 8, S. 410-411.
 14. Сотрудники ГосНИИР в процессе экспедиций выявили довольно большой объем сызранских икон. Некоторые из них вошли в этот каталог. Позже московским коллекционером А.А. Кириковым была собрана обстоятельная коллекция сызранских икон, часть которой зафиксирована в книге: Сызранская икона. Каталог выставки. Самара. 2007.
 15. Данченко Е.А., Красилин М.М. Материалы к словарю иконописцев XVII-XX веков. М., 1994; Eberhardt K. Werkstätten der Altgläubigen // Lebendige Zeugen. Datierte und Signierte Ikonen in Russland um 1900. Frankfurt am Main, 2005, S. 259-260.
 16. Красилин М.М. Памятники искусства XVI - начала XX вв. в не музейных собраниях (Москва, церковь Иоанна Предтечи). Каталог - 1 // Художественное наследие. ВНИИР. М., 1989, вып. 12, с. 74-105, илл. 45.
 17. Духовная среда России / Сост.: М.П. Рахманова, М.М. Красилин. М., 1996, с. 123.
 18. Снеессорева С. Земная жизнь Пресвятой Богородицы и описание святых чудотворных ее икон. Ярославль, 1994, с. 372-373.
 19. А.А. Кириков высказывает предположение об изготовлении шитых бисерных окладов в Хвалынске. См.: Сызранская икона. Каталог выставки. Самара, 2007, с. 139, № 64.
 20. Сидоров А.А. Древнерусская книжная гравюра. М., 1951, с. 156
 21. Там же, с. 158.

ИКОНЫ

1. Великомученик Георгий. (XVII век)

ДЕРЕВО, ДВЕ ШПОНКИ (УТРАЧЕНЫ), ТЕМПЕРА.

ДОСКА С КОВЧЕГОМ, ЛЕВКАС, 74 × 30,5.

Святой представлен в рост в повороте вправо (от зрителя). Руки приподняты. Гиматий – алый с высветлениями по форме и синий хитон. Поручи и подол с «жемчужной» обнизью. Сапожки красные. Фигура коренастая. Фон зеленовато-оливковый. Позем высокий темно-коричневый. Нимб (золотой) под записью. Надписи позднейшие.

Сохранность: доска чуть выгнута, авторская под записью. Следы воздействия огня. Осыпи, шашельные ходы.

Сызрань, старообрядческая община Белокриницкого согласия.

Опись 1985, № 124

2. СПАС НЕРУКОТВОРНЫЙ. (1-ая половина XVIII века)

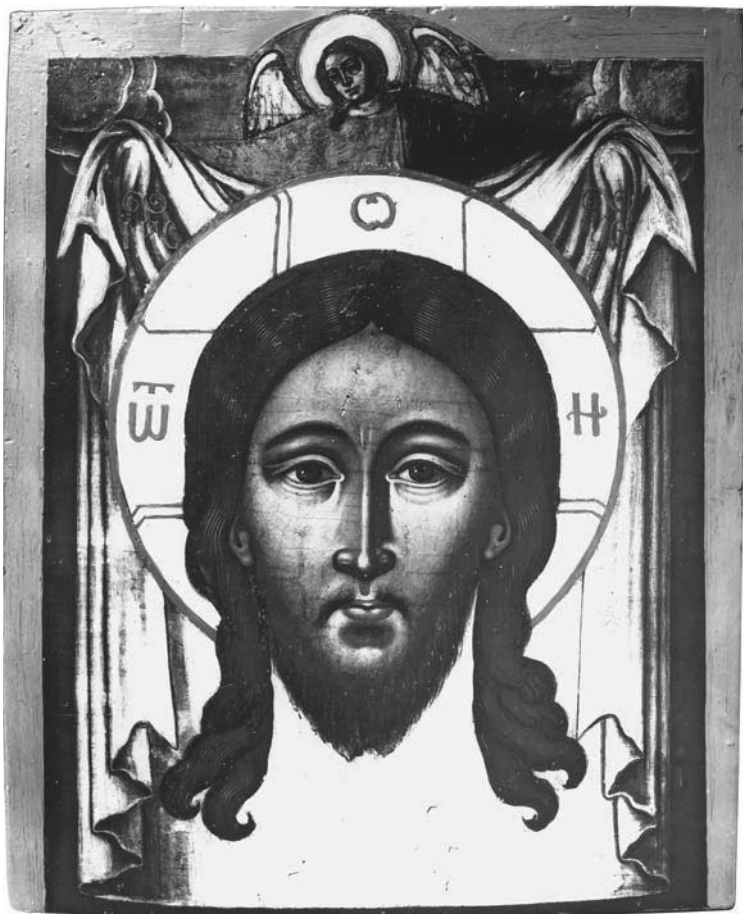
ДЕРЕВО, ТЕМПЕРА, БЕЗ КОВЧЕГА.

ШПОНКА ОДНА ТОРЦЕВАЯ ВЕРХНЯЯ ВРЕЗНАЯ, 53,5 × 45.

Изображение выполнено в стилистике Оружейной палаты. В верхней части полуфигура ангела в темно-малиновом хитоне и темно-зеленом гиматии по центру. Он (один!) широко разведенными руками держит плат с изображением лика Христа. Над его руками клубящиеся облака. Фон темно-коричневый.

Белесоватые высветления лика Христа по темно-коричневатой основе с розоватыми тенями, написанными плавами усиливают объемность







изображения. Выразительность глаз подчеркнута розоватыми слезничками. Губы розоватые припухлые моделированы белильными размытыми мазками. Под нижней губой овальная тень. Волосы мягко «стекают» с главы, образуя большие свитые локоны. На верхних частях плата монограмма Христа. Фон – темно-коричневый.

Иконография. Редкое изображение одного ангела вместо двух.

Сохранность. Потерости, местами вздутия красочного слоя. Грубые современные поновления маслом.

Красные Ключи, Похвистневский р-н, церковь Михаила Архангела.

Опись 1985, №25

3. СПАС НЕРУКОТВОРНЫЙ. (XVIII – начало XIX века?)

ДЕРЕВО, ТЕМПЕРА, БЕЗ КОВЧЕГА.

ДВЕ СКОЗНЫЕ ШПОНКИ (ОДНА УТРАЧЕНА), 146 × 111,5.

Все поле заполнено изображением плата с ликом Христа. Платверху держат два ангела в алых гиматиях и зеленых хитонах. В красочной гамме лика преобладает красноватая охра. Волосы черноватые, разделены на пряди. Глаза темные с красноватыми слезничкаами. Нимб золотой узкий с зубчатым орнаментом внутри. Внизу на плате картуш и алые круги с неразборчивой ныне надписью. Вверху по сторонам просматриваются два круга (солнце и луна?). Плат украшен стилизованными изображениями цветов (лилии).

Сохранность. Крайне неудовлетворительная. Многочисленные потертости, осыпи, позднейшие чинки, утрата местами грунта до доски. Деформация доски.

Тольятти, Казанская церковь.

Описи 1986, № 27; 1989, № 16

4. Св. Иоанн-воин. (1-ая треть XIX века)

ДЕРЕВО, ДОСКА БЕЗ КОВЧЕГА, ДВЕ ШПОНКИ ВРЕЗНЫЕ СКОЗНЫЕ.

ЛЕВКАС, ТЕМПЕРА, 53,3 × 41,8 (БЕЗ ПРАВОЙ БОКОВОЙ НАДСТАВКИ).

В левой части иконы в повороте вправо изображен в рост воин Иоанн. Глава Его обрамлена мягко расчищенными волосами. Крупные черты лица усиливают большие на выкате глаза. На нем длинный красный плащ, застегнутый золотой фибулой. На правом плече наплечье в виде маскарона. С внутренней стороны плащ украшен звездами. Под ним видны воинские



золотые доспехи. Туника фиолетовая с золотыми складками. Порты синие с орнаментом в виде листьев аканта. Сапожки темные с золотой моделировкой. Он перекрещивая держит копьё и длинный розовый 8-конечный крест. Фон иконы золотой. Позем пейзажный с зелеными холмами и травами. В верхней правой части икона дополнена вставной композицией. На фоне интерьера палат европейского типа сиреневатыми стенами и узкими золочеными окошками. Пол окрашен широкими красноватыми и оранжевыми полосами. Потолок сиреневато-серый. Слева стена зеленая. Справа небольшой малиновый престол с золотым подсвечником и горящей свечой. За ним овальный образ Богоматери «Блаженное чрево» в золотой барочной раме с резными розами. Перед нею на полу на коленях стоит преподобный Стилиан в черном клобуке, зеленой мантии и вишневой рясе. Складки выполнены золотом. У него на руках запеленутый младенец, обвитый красной лентой. Над иконой изображение благословляющего Христа с Евангелием в сероватого-сизых облаках. Между Стилианом и престолом надпись: «Сей стый преподо Стелианъ молится Гду Бду о детяхъ и о рождении и о многодетныхъ здравияхъ».

На золоченых полях гравированный растительный орнамент (прямой стебель с листьями и цветами) – примитив.

Стилистически икона близка к образу «Воскресение Христово и Вознесение Христово с праздниками» из этого собрания - № 5.

Сохранность: потертости, осыпи доска надставлена.

Иконография: Стилиан – пафлагонский монах, данные о котором не сохранились.

Самара, старообрядческая община, Галактионовская ул., 42.

Опись 1984, № 33

5. ВОСКРЕСЕНИЕ ХРИСТОВО И ВОЗНЕСЕНИЕ ХРИСТОВО С ДВЕНАДЦАТЬЮ ПРАЗДНИКАМИ. (1-ая треть XIX века)

ДЕРЕВО, ДОСКА БЕЗ КОВЧЕГА.

Шпонки ДВЕ ТОРЦЕВЫЕ ВРЕЗНЫЕ, ТЕМПЕРА, 44,2 × 31.

Композиция произведения сложная, дополненная сценой Вознесения Христа. В самом верху в полукружии на золотом фоне на серых облаках, моделированных тонкими белыми линиями, восседает Христос в красных одеяниях с золотом. Справа и слева от него два ангела, благословляющие стоящую Богоматерь в окружении ангелов в белом. Над нею – парящий камень с отпечатками ног Христа. Слева группа апостолов. Ниже –



мандорла с воскресшим Христом, стоящим на гробнице с ангелом в белом у его ног и двумя Мариями. Слева в проеме пещеры видна голова воина в золотом шлеме. Ниже на фоне холмистого пейзажа в сиянии славы вновь изображен Христос, изводящий Адама, Еву и ветхозаветных праведников из адской пасти. Они длинной вереницей направляются к Райским вратам вишневого цвета (ордерная стилистика), у которых уже стоит благоразумный разбойник, обращающегося к серафиму с огненным мечом. Рядом в Раю с белой стеной пророки Енох и Илия. Внизу в правой части композиции – Генисаретское озеро. В лодке с парусом изображены апостолы Иоанн и Иаков. Ниже – тонущий апостол Петр, которого за руку изводит Христос. Золотые поля покрыты гравированным растительным орнаментом.

Клейма: 1. Рождество Богородицы; 2. Введение во храм; 3. Благовещение; 4. Рождество Христово (Поклонение волхвов); 5. Сретение; 6. Богоявление; 7. Вход в Иерусалим; 8. Преображение; 9. Сошествие св. Духа; 10. Троица Ветхозаветная (Гостеприимство Авраамово); 11. Успение; 12. Воздвижение креста.

Иконография: икона интересна своим органичным соединением двух сюжетов – «Воскресения» и «Вознесения».

Стилистически икона близка к образу «Иоанна – воина с преподобным Стилистом» их этого собрания – № 4.

Сохранность: удовлетворительная.

Самара, старообрядческая община, Галактионовская ул., 42.

Опись 1984, № 66

6. ПОКРОВ. (Середина XIX века, Сызрань)

ДЕРЕВО, ДОСКА С КОВЧЕГОМ, ШПОНКИ ДВЕ ТОРЦЕВЫЕ, 35,3 × 30,3.

Живопись выполнена по золоту. Верхняя часть композиции изображает многоглавый храм с золотыми крышами, маковками, белыми закомарами, черноватым фасадом, расчлененными окошками. На голубом фоне в центре храма предстает Богородица в алой мандорле с зеленоватой каймой с покровом на руках. В ее правой руке развернутый белый свиток. С обеих сторон на серовато-черноватых облаках в четыре яруса изображены святые. В нижней части иконы изображен голубой ордерный иконостас с иконами Богородицы Смоленской и Спаса Вседержителя по сторонам Царских врат. На фоне «барочных» резных золоченых Царских врат изображен дьякон Роман (Сладкопевец) в алом стихаре, декорированном цветами со свитком в левой руке. В правой части иконы юродивый Андрей указывает своему ученику