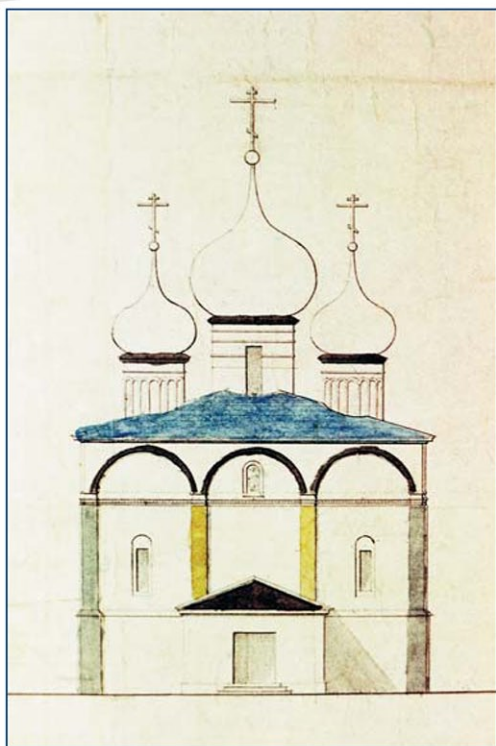


А. Г. МЕЛЬНИК

УНИЧТОЖЕННЫЕ  
ХРАМЫ  
РОСТОВА ВЕЛИКОГО



УДК 72  
ББК 85.113  
М 48

Издатели благодарят компанию  
**ESPRO**  
за помощь в издании книги

Исследовательская работа выполнена при поддержке  
Российского гуманитарного научного фонда  
(проект № 03-04-00182а).

**Мельник А.Г.**

**Уничтоженные храмы Ростова Великого.** — М.: Индрик,  
2008. — 288 с.

**ISBN 978-5-85759-470-4**

Предлагаемое издание посвящено четырнадцати уничтоженным в 20–50-е годы XX века храмам Ростова Великого, относившимся к XVII, XVIII и началу XIX века. Монографическое исследование, построенное на архивных источниках, и иконографические материалы отражают с максимально возможной в настоящее время полнотой историю данных храмов, а также их наружный и внутренний облик. Впервые в науке в данной работе представлен общий очерк истории церковной архитектуры Ростова середины XVIII – начала XIX века. Книга предназначена для специалистов по архитектуре, монументальному искусству и церковной живописи России, а также для всех интересующихся проблемами русской культуры.

ISBN 978-5-85759-470-4

© Мельник А.Г. текст, 2008  
© Издательство «Индрик», 2008

## СОДЕРЖАНИЕ

Введение . . . . .	7
Собор Петра и Павла Ростовского Петровского монастыря . . . .	15
Крестовоздвиженская церковь . . . . .	37
Благовещенская церковь . . . . .	55
Церковь Архангела Михаила . . . . .	75
Церковь Иоанна Предтечи . . . . .	89
Спасская слободская церковь . . . . .	105
Введенская церковь . . . . .	121
Троицкий собор Ростовского Троице-Варницкого монастыря . . .	137
Церковь Архидиакона Стефана . . . . .	165
Церковь Всех Святых . . . . .	179
Преображенская церковь . . . . .	197
Церковь Рождества Богородицы . . . . .	211
Церковь Николая Чудотворца во Ржищах . . . . .	225
Лазаревская церковь . . . . .	235
Библиография . . . . .	257
Список иллюстраций . . . . .	263
Именной указатель . . . . .	271

Географический указатель . . . . .	275
Иконографический указатель . . . . .	279
Список сокращений . . . . .	286

## СОБОР ПЕТРА И ПАВЛА РОСТОВСКОГО ПЕТРОВСКОГО МОНАСТЫРЯ

**С**обор Петра и Павла Ростовского Петровского монастыря неоднократно в общих чертах описывался или просто упоминался в популярных изданиях XIX – начале XX вв.<sup>1</sup> Но в поле зрения исследователей русской архитектуры он тогда не попал. В 1933 г. данный храм был снесен<sup>2</sup>, и в последующем надолго подвергся почти полному забвению<sup>3</sup>. В 1990 г. вышла в свет моя статья, посвященная, в основном, истории формирования ансамбля указанного монастыря. В ней с опорой на обмерные чертежи собора, выполненные в 1830-е – 1840-е годы, кратко была охарактеризована его архитектура<sup>4</sup>. Позже обнаружили фотографии (ил. 3, 4) и обмерные чертежи того же храма, составленные в 1932 г., незадолго до его уничтожения (ил. 5, 6, 7, 8)<sup>5</sup>. Эти графические источники позволяют с еще большей полнотой и отчетливостью представить как внутренний, так и наружный облик собора Петра и Павла.

- 1 Толстой М. Древние святыни Ростова Великого. М., 1847. С. 48; Описание Ростовского Петровского монастыря, что на поле. Ростов, 1887. С. 3; Чуфаровский Н. Ростовский Петровский монастырь и его основатель преподобный Петр царевич. Ярославль, 1891. С. 9–10; Титов А.А. Описание Ростова Великого. М., 1891. С. 84; Ярославская иерархия в описании прот. Иоанна Троицкого с предисловием и примечаниями А.А. Титова. Ярославль, 1901. С. 18–20; Ляхоцкий В. Преподобный Петр царевич, и основанный им Ростовский Петровский монастырь. Ростов-Великий, 1912. С. 15–19; Иванов Д.А. Спутник по Ростову Великому Ярославской губернии. Ростов Великий, 1912. С. 100.
- 2 РФ ГАЯО. Ф. Р-6. Оп. 1. Д. 230. Л. 160 об.
- 3 Вскользь он был упомянут лишь в кн.: Безсонов С.В. Ростов Великий. М., 1945. С. 10.
- 4 Мельник А.Г. Ансамбль ростовского Петровского монастыря // ПКНО. 1989. М., 1990. С. 400–401.
- 5 ГНИМА. РВ 16588/1-3.

Необходимо отметить, что в литературе фигурируют сходные, но все же не вполне одинаковые его датировки. Чаще просто говорится о построении данной церкви в 1684 г.<sup>6</sup> и о ее освящении 24 августа того же года, «как это видно из стеной надписи»<sup>7</sup>. Очевидно, имелась в виду надпись, существовавшая на стене собора. И. Троицкий дал несколько иную трактовку истории его создания: «Соборный храм в честь первоверховных апостол Петра и Павла... построен в 1682 году и освящен Ростовским митрополитом Ионою Сисоевичем в 1684 году, августа 24 дня, как это видно из надписи»<sup>8</sup>. Какая здесь имелась в виду надпись, автор не уточнил. В последующем в литературе собор Петровского монастыря обычно фигурировал с датировкой — 1682–1684 гг.<sup>9</sup>

Встает вопрос: насколько надежно документированы обе эти даты, и что они означают? Действительно ли собор был построен в 1682 г., и освящен позднее, в 1684 г., или в 1682 г. лишь начали его строить, а завершили в 1684 г.?

Для ответа на поставленные вопросы потребовалось обращение к источникам, хранящимся в архивных и музейных хранилищах. Оказалось, что и та, и другая даты фигурируют в документах Петровского монастыря, но относящихся, в основном, лишь к XIX — началу XX вв. В частности, «Книга для записок о случившихся достопамятностях исторических... в Ростовском Петровском монастыре» свидетельствует: «Строение первоначальная церкви и монастыря было деревянное. Потом около 7190-го лета от Адама, а от Христа 1682-го устроена церковь во имя первоверховных же апостолов Петра и Павла каменная о пяти главах, которая освящена в 1684-м году Августа 23-го дня Митрополитом Ионою»<sup>10</sup>. Через несколько страниц в той же книге указано, что престол собора освящен «Ионою митрополитом в 1684-м году, августа в 24-й день, как из Летописи, сохранившейся на освященном кресте, видно»<sup>11</sup>. К счастью, мне недавно удалось обнаружить этот крест, который без какой-либо атрибуции хранился в

6 Толстой М. Указ. соч. С. 48; Крылов А. Историко-статистический обзор Ростово-Ярославской епархии. Ярославль, 1861. С. 69; Описание Ростовского Петровского... С. 3; Краткие сведения о монастырях и церквах Ярославской епархии. Ярославль, 1908. С. 6.

7 Чуфаровский Н. Указ. соч. С. 9; Ляходский В. Указ. соч. С. 15.

8 Ярославская иерархия в описании... С. 18–19.

9 Иванов Д.А. Указ. соч. С. 100; Безсонов С.В. Указ. соч. С. 23; Мельник А.Г. Указ. соч. С. 400.

10 ГМЗРК. Р-455. Л. 25 об.

11 Там же. С. 44.

фондах Ростовского музея. Вот «летопись», имеющаяся на нем: «Ос[вя]тися оltарь Г[о]с[по]да Б[о]га и Сп[а]са нашего Ис[ус]а Х[рист]а и водружен бысть кр[е]ст сий в ц[е]ркви с[вя]тых славных верховных ап[ос]тол Петра и Павла лета 7192 год августа в... [24]<sup>12</sup> при державе благочестивейших великих г[осу]д[а]рей наших ц[а]рей и великих кн[яз]ей Иоанна Алексиевича, Петра Алексиевича всеа Великия и малыя и Белья России самодержцев и при великом Г[о]с[по]дине св[я]тейшем Иоакиме патриархе Московском и всеа России и при митрополите Ионе ростовском и Ярославском и при игумене Антонии, а осв[я]тил сию с[вя]тую ц[е]рковь сам пр[е]ос[вя]щеннейший Иона митрополит со всем осв[я]щенным собором»<sup>13</sup>.

Итак, теперь мы имеем надежнейшее подтверждение второй даты, чего не скажешь о первой. Но и ее нельзя сбрасывать со счетов. Уже одно то, что она фигурирует в «Книге для записок...» (см. выше) в форме записи «от Адама», то есть от сотворения мира, заставляет верить в ее подлинность. Скорее всего, она выписана из какого-то монастырского документа XVII в. Остается только не вполне ясным, что значат слова «устроится церковь» (см. выше) — начало или окончание строительства?

Интересно, что буквально через несколько месяцев после освящения собора он был кратко описан в следующем фрагменте писцовой книги, составленной в ноябре 1684 г.: «А на монастыре церковь каменная построена вновь святых верховных апостолов Петра и Павла и царевича Петра о пяти главах, на старом церковном месте»<sup>14</sup>.

Ниже приводится наиболее раннее развернутое описание храма, содержащееся в Описи Петровского монастыря 1748 г. (далее — Опись 1748 г.): «В том монастыре имеется соборная церковь каменная, во имя святых первоверховных апостол Петра и Павла, о пяти главах, те главы паяны белым железом, кресты железные, опаяны железом белым, крыта тесом в зубец, на кровле слух. На средней главе на шее четыре окошка, в них окончины слудяные. На оной же соборной церкви на передней стене, вверху написан образ явление святых первоверховных апостол Петра и Павла Петру царевичу. Около сво киоть деревянная. На стенах тоя церкви церковных и оltарных двенадцать окошек, в них решетки железные, окончины слудяные. При той же церкви прикладены каменная паперть, крыта

12 Число не читается, но, очевидно, это 24 августа.

13 ГМЗРК. Ц 917/23. Текст на подобном же кресте позволил уточнить датировку церкви Похвалы Богородицы того же Петровского монастыря. Теперь мы знаем, что она была освящена 10 ноября 1695 г. (ГМЗРК. Ц 917/24).

14 РГАДА. Ф. 1209. Оп. 1. Д. 839. Л. 286.

тесом, и на одной же соборной церкви главы и кровля и на паперти кровля весьма обветшали, от которой имеется в церковь святую течь. Да на той же соборной церкви на южной стороне на главе креста не имеется, а в большой главе в четырех окошках окончин не имеется.

В той же церкви входные двери, над ними образ Господа нашего Иисуса Христа, на щке писан, на красках. Другие сторонние двери, затворы во обоих деревянные, у сторонних дверей запор деревянной з железом, а у входных дверей замок нутряной»<sup>15</sup>.

Судя по данному описанию, снаружи собор к середине XVIII в. сохранял многие черты своего первоначального облика. В целом архитектура храма мало изменилась, первоначальными, видимо, были покрытие глав луженым железом (аналогичное покрытие имели в конце XVII в. церкви Ростовского архиерейского двора) и слюдяные окончины окон. Упоминание слуха на кровле собора свидетельствует, что она уже в 1748 г. была четырехскатной. О том же говорит и ее покрытие тесом «в зубец». Трудно сказать, когда возникло такое покрытие. Нельзя исключать его устройства сразу после строительства храма, но все-таки более вероятно, что он первоначально был покрыт по закомарам или шипцам, как упомянутые церкви Ростовского архиерейского двора. Нельзя также уверенно утверждать, была ли западная паперть или, другими словами, притвор, который мы видим на чертеже 1838 г. (ил. 1), первоначальным элементом храма, или она «прикладена», как сказано в описи (см. выше), к нему позже.

Чтобы представить себе убранство интерьера рассматриваемого собора, обратимся к Описи 1748 г.: «Во одной же соборной церкви в олгаре престол, на престоле одежда штоф цветная, крест позумент золоченой.

На престоле святой антиминс полотняной белой, литон крашенинной синей.

Святое Евангелие печатное, в десть, по обрезу золотом, обложено бархатом лазоревым, в середине Спасителей образ, сидящий на престоле, и евангелисты серебряные чеканные, позолочены, застешки серебряные ж, на другой стороне в середине образ святого апостола Андрея Первозванного чеканной серебряной же, по углам четыре пугли серебряные, вызолочены.

Два креста благословящие серебряные, позолочены, один чеканой, другой деревянной, обложен серебром басебным, на нем Распятие и пред-

---

15 РФ ГАЯО. Ф. 197. Оп. 1. Д. 1079. Л. 29–29 об.



стоящие, и сверху два херувима чеканные, вызолочены, на нем же пять камешков простых, разных цветов, в серебре.

Ковчег жестяной, в котором хранятся святые таины.

Покров зеленой бархатной, на нем шит крест кумашной, подложен крашениной синей.

Над царскими дверми завес парчевой шелковой, полосатой, обложен кумачем красным, пружина и кольца железные, два звонца медных.

Над ними ж образ Введения Пресвятыя Богородицы, писан на красках, ветх.

Над горным местом образ Господа Саваофа, писан на красках, ветх.

По правую сторону Животворящий крест, за престолом, с одну сторону написано Распятие Господне, на другой стороне разные святые.

Образ Снятие со креста, писан на красках, ветх.

По левую сторону образ Пречистыя Богородицы Смоленския, з другую сторону Явление святых апостол Петра и Павла Петру царевичю, писан на красках, на нем убрus обьяринной вишневой, ветх.

На той же стене крест с подписью на создание святого храма, писан красками.

За святым престолом ломпада медная с чепми железными, кисть шелковая с золотом, ветхая.

Да в том же олтаре жертвенник, на нем одежда и покров камка рудо-желтая, на них кресты круживо мишурное белое, покров обложен тафтою зеленою, подложен крашениною лазоревою.

На нем святые сосуды: потир серебряной чеканной, вызолочен, дискос и звезда серебряные, вызолочены, два блюда проскомидных и лжица серебряные, белые, весу два фунта семдесят три золотника и три четверти, в том числе под потиром подбита торелка медная.

За жертвенником на тябле образ Явление святых апостол Петру царевичю, штилистовой в окладе серебряном и позолоченом, на нем четыре венца серебряных, ветхой.

Стенное зеркало малой руки в рамках.

В той же соборной церкви царские двери резные позолочены, на них евангелисты, писаны на красках по меди.

Над царскими дверми сень резная ж, в ней Вечера тайная, писана на красках по меди ж.

Во иконостасе местных образов: в первом поясе подле царских дверей, на правой стороне, образ Отечества, писаны на красках, на нем два венца серебряные чеканные, вызолочены.

Образ святых апостол Петра и Павла, писаны на красках.

Южная дверь на ней образ пророка Аарона, писан на красках.

Образ преподобного Петра царевича в житии, писан на красках.

Над гробом преподобного царевича Петра рака, опаяна медью, вызолочена листовым золотом, на нем семь репьев чеканных, вызолочены из воску, от стены четыре репья медных, незолоченых.

Сверх тоя раки на цке образ преподобного Петра царевича, писан на красках, на нем венец серебряной, позолочен.

Над тою ракою по правую сторону три образа: образ Пресвятыя Богородицы Смоленския, на нем венец с короною, в нем три камня, на Превечном Младенце венец и цата серебряные позолочены, у Богородицы возглавии низанос, да два борочка жемчужных, убрус камчатой рудо-желтой, на концах круживо золотное, свет и поля обложены серебром и вызолочены.

Второй образ святого великомученика Димитрия, третий образ Николая Чюдотворца, венцы и цаты и поля серебряные и позолочены.

Над ними образ Отечества с ростовским чудотворцем, писан на красках.

А над гробом преподобного царевича Петра сень резная и два столба вызолочены, на той же сени два клейма, в них образ Живоначальныя Троицы да херувим писаны на красках, вверху той сени ангел Господень с крестом, около тоя раки имеется решетка железная прорезная, посеребрена.

При том же гробе имеется крушка медная да подсвешник железной, на нем чаша медная, в которой наливается воск на неугасимую свещу.

На левой стороне образ Пресветыя Богородицы Смоленския с Превечным Младенцем, писан на красках.

Образ святого Иоанна Предтечи, писан на красках.

Образ преподобного Михаила Мелсина, писан на красках.

Северные двери, на них писан образ Мелхиседека, царя иерусалимского, писан на красках.

Да на завороте образ Николая Чюдотворца, писан на красках.

Над теми местными образами во втором поясе дванадесятих праздников двенадцать образов, писаны на красках.

В третьем поясе в деисусе образ Всемилоствяга Спаса з Богородичным образом Иоанна Предтечи и со апостолы, двенадцать образов, писаны на красках, ветхие.

В четверном поясе образ Воплощения Пресвятыя Богородицы с пророки, тринадцать образов, писаны на красках.

В пятом поясе образ Господа Саваофа с праотцы, тринадцать образов, писаны на красках.

В шестом поясе Распятие Господне с предстоящими и страстями, тринадцать образов, писаны на красках.

А оные образы имеются в коностасе местной ярус кзынз, цыроты и столпи, тунбы на них резные клейма вызолочены и высеребрены.

Праздничной пояс: кзынз и цыроты, киоти, краштины резные, вызолоченные серебром, апостолской, пророческой поясы: кзынз, цыроты и киоти вызолоченные серебром, а столбов нет, толко около средников имеются четыре столба резные, не золочены.

Праотеческой пояс кзынз и киоти позолочены серебром, а столбов нет.

Сверху около креста и предстоящих клейма резные и вызолочены.

Перед местными образами пять лампад гладкие, медные, новоманерные, красные, при них кисти шелковые, в том числе две з золотом.

Подъемная в деисусе медная луженая лощатая ломпада, с кистью нитяною.

Посреди церкви пред деисусом паникадило медное осмеришное, кисть шелковая, на железных двух чепях, весом пять пуд тритцать фунтов.

На правой столпи образ Не рыдай мене мати, писан на красках, на нем три венца: один серебряной, два медных позолочены, оной образ за ветхостию снят и поставлен в пределе, а венцы на нем имеются, а вместо сво поставлен образ Похвалы Пресвятыя Богородицы, писан на красках.

Да штилистовых образов пять, писаны на красках, в окладе венцы и поля серебряные позолочены, ветхие, киоть, цырота, кзынз резные вызолоченные, тунба насыпной бархат посеребрена и вызолочена, на ней же два столба резные не золочены, перед тем образом лампада медная решетчатая, кисть шелковая.

На левой столпи образ Пресвятыя Богородицы Смоленския, писан на красках, два венца серебряных вызолочены, с камешками простыми, киоть, цырота, кзынз резные вызолочены, тунба насыпной бархат, вызолочена серебром, два столба резные, незолочены.

На той же столпи образ святого пророка Илии в житии, писан на красках, в киоти, да на том же образе два венца да две цаты серебряные позолоченные.

В киоти на налое образ Воскресения Христова осмилистовой з дванадесятыми праздниками, писаны на красках, на нем венец чеканной белой серебряной, поля и оклад серебряной чеканной позолочен, налой обложен крашениною пестрою.

Образ Всех святых осмилистовой, поля обложены, оклад серебряной позолочен ветх.

Образ двенадцать апостол осмилистовой, писан на красках, имеется весма ветх.

Два херувги, писаны по холсту на красках, разными именованиями святых.

Пятнадцать образов штилистовых, писаны на красках, которые поставлены крестообразно в рамках на стенах церковных.

Налой выносной ко чтению Евангелия, оболочен сукном красным и черным.

Четыре стула сгибных, с кожейю.

Три налож сгибных, с кожейю.

Перед царскими дверми анбон деревянной, о три степени осмеришной, выкрашен.

На правой стороне игуменское место и крылос деревянные, столярные.

На левой стороне крылос выкладен кирпичной.

В той же соборной церкви по правую сторону предел во имя святых Двенадцат апостол.

А в том пределе во святом олтаре же престол, одежда штоф цветная, крест прозумент золотной.

На престоле святой антиминос полотняной белой, литон крашенинной, синей.

Святое Евангелие печатное в дещь, оболочено бархатом зеленым з золотом, образ Всемилоствиваго Спаса с предстоящими, гевангелисты чеканные и застешки серебряные, на другой чке средник и наугольники серебряные ж, белые.

Животворящий крест деревянной, обложен серебром, резной, на нем Распятие Господне, свыше главы два херувима чеканные серебряные, позолочены, по краям четыре камешка хрустали простые, в серебре, покров парча струйчатая шелковая з золотом, обложен камкою полосатою, крест нашит, тафта желтая.

Над царскими дверми завес парчевой, бумажной.

Спасителей образ в окладе басебном серебряном, ветхой.

За святым престолом образ Пресвятыя Богородицы Смоленския на нем два венца серебряные, позолочены, ветх.

По другую сторону образ Николая Чюдотворца, писаны с красками, на том же образе убрис браной белой.

На жертвеннике сосуды: потир, дискос и блюда оловянные, лжица и звезда медная.

В том же пределе царские двери сень и столпы, и евангелисты, писаны на красках.

На правой стороне Спасителей образ стоящей, при ногама молящие преподобнии Авраамий и Петр царевич, писаны красками, венцы по золоту.

Образ дванадесять апостол писан красками, киот и туибы деревянные, столярные, обложены флямом дубовым.

Налевои стороне дверь северная, на ней образ архистратига Михаила, писан на красках, ветх.

Образ Похвалы Пресвятыя Богородицы, писан красками, киоть деревянная столярная, на ней два столба витые, поверх тое киоти фрамуга, на ней написан образ Сошествия Господня во ад по серебру красками, киоть столбы вызолочены двойником с серебром.

Пелена выбойчатая бумажная, оной образ перенесен в церков Похвалы Пресвятыя Богородицы.

Над северными дверми образ святого Леонтия, епископа Ростовского чудотворца, в киоти, штилистой, писан на красках, в окладе, два венца и поля серебряные, гладкие, позолочены.

В деисусе Спасов образ з Богородичным образом и Предтечевым со апостолы, пятнатцеть образов, писаны красками.

Во втором ярусе дванадесятых праздников, шесть образов, ветхие.

В третьем ярусе образ Воплощения Пресвятыя Богородицы, ветхой.

Да пророческих и праотцев шесть образов, писаны на красках, ветхия.

Перед Спасителевым образом лампада медная луженая.

Перед Богородичным образом лампада жестяная.

Посреди пред деисусом паникадило неболшее, медное, в нем шесть подвешников и ветвей шесть, весом тритцеть фунтов, нить шелковая»<sup>16</sup>.

Первоначально собор не был расписан, поэтому важнейшую роль в образе его интерьера играл иконостас. Каким он был первоначально, мы точно не знаем. Согласно процитированной выше Описи 1748 г., иконостас в соборе был резным, золоченым, шестиярусным (снизу вверх – местный, праздничный, деисусный, пророческий, праотческий и страстной ряды). С большей или меньшей полнотой он сохранялся до начала XX в. (ил. 9)<sup>17</sup>. Вероятнее всего, данный иконостас появился не раньше рубежа XVII – XVIII вв. и создавался по образцу иконостаса ростовского Успенского собора 1690-х годов<sup>18</sup>. Первоначальный же иконостас Петропавловского храма, по-видимому, был тябловым. Значительную роль в образе интерьера

16 Там же. Л. 29 об. – 34 об.

17 Ляхоцкий В. Указ. соч. С. 15.

18 Ср.: Мельник А.Г. Интерьер ростовского Успенского собора в XVI – XVIII вв. // СРМ. Ростов, 1993. С. 72–73.

играла гробница преподобного Петра царевича, располагавшаяся перед иконостасом у южной стены.

Из дальнейшей истории собора известно следующее. Между 1790 и 1802 годами он был покрыт железом, на стенах интерьера написаны живописные «клейма», а иконостас позолочен<sup>19</sup>. В 1812 г. «в соборной Петропавловской церкви разделаны двенадцать окошек со вставкою новых железных окошек и оконечных со стеклами рам»<sup>20</sup>. В 1838 и 1842 годах в связи с предполагавшейся перестройкой собора были выполнены обмеры его западного фасада (ил. 1) и плана (ил. 2). Как видим, к этому времени собор не изменил существенно своего древнего облика. Очевидно, лишь более крутой, чем в XVIII в., стала крыша четверика, и повышенными — окна центрального барабана. Окна западного фасада в 1838 г. еще сохраняли свою древнюю арочную форму, но, судя по плану 1842 г. (ил. 2), окна апсид и нижние окна четверика уже были растесаны.

Существенные изменения в облике собора произошли в 1842 г. Тогда были широко растесаны древние оконные проемы и пробиты два новых в нижних частях стен четверика (ил. 4, 5), а также с севера и юга к старому притвору, реконструированному тогда же, пристроили дополнительные объемы ризницы и библиотеки, причем лицевой фасад всей этой западной части храма получил отделку в стиле классицизма<sup>21</sup>. Данные работы выполнялись по проекту губернского архитектора П.Я. Панькова.

Облик собора, сложившийся в 1842 г., видимо, без существенных перемен просуществовал до 1932 г., и был зафиксирован тогда неким техником, фамилия которого на чертежах неразборчива (ил. 5, 6, 7, 9). Опираясь на эти чертежи, а также на упоминавшиеся обмеры XIX в. (ил. 1, 2), опишем интересующий нас памятник.

Сначала укажу его основные размеры. Длина без притвора — 22 м, с притвором — 28,5 м, ширина — 16,7 м. Длина интерьера — 19,1 м, ширина — 12,9 м. Размеры подкупольного квадрата — 4,2 x 4,2 м. Ширина восточного поперечного нефа — 2,2 м, ширина западного поперечного нефа — 5,9 м. Высота от пола до шельг сводов пространственного креста — 11 м, высота от пола до зенита свода центрального барабана — 19,1 м. Высота четверика снаружи — 12,3 м, высота снаружи до верха центрального барабана — 19,5 м, высота до яблока центрального барабана — 29,2 м, высота до верха креста центрального барабана — 33 м. Характерно, что длина собора в интерьере равнялась высоте от пола собора до зенита центрального барабана.

19 ГМЗРК. Р-455. Л. 26.

20 Там же. С. 43 об.

21 Там же. С. 51.

Петропавловский собор представлял собой четырехстолпное, кресто-во-купольное, трехапсидное пятиглавое здание. Четыре подкупольных прямоугольных в плане столпа имели значительное смещение к востоку. Световым являлся лишь центральный барабан, остальные четыре барабана были глухими. Рукава пространственного креста имели перекрытие в виде полулотковых сводов без выявленных подпружных арок. От столпов к стенам были переброшены пониженные подпружные арки, на которые опирались упомянутые лотковые своды и своды угловых ячеек четверика. Форма сводов этих ячеек неизвестна, но, скорее всего, они были лотковыми, как и у ближайших аналогов данного храма — Троицкого (1686/87) и Преображенского (конец 1680-х годов) соборов соответственно Яковлевского и Спасо-Песочного монастырей. Апсиды были перекрыты конхами. Кроме окон апсид и центрального барабана храм освещался двумя ярусами сильно растесанных оконных проемов. Первоначальные же окна четверика, судя по чертежу 1838 г. (ил. 1), были неширокими и располагались лишь в верхних частях стен. Почти полное отсутствие архитектурного декора являлось характерной чертой данного интерьера. Только в основании центрального барабана имелся узкий карниз.

Снаружи собор первоначально выглядел подчеркнуто строго и монументально. Каждый из фасадов четверика был расчленен лопатками на три прясла, которые завершались полукруглыми архивольтами закомар. На западном и восточном фасадах эти лопатки отвечали внутренним столпам, тогда как на боковых фасадах совершенно им не соответствовали. Северное и западное прясла боковых фасадов имели одинаковую ширину, в отличие от соответствующих размеров восточного и западного поперечных нефов. Между апсидами также располагались плоские прямоугольные лопатки. По вертикали четверик был расчленен горизонтальными карнизами на два яруса, причем на уровне расположения первого снизу карниза лопатки ступенчато сужались кверху. Первый снизу карниз, располагавшийся несколько ниже середины здания, состоял из отлива и валика над ним, второй карниз находился чуть ниже пят архивольтов закомар. Он состоял (снизу вверх) из отлива и поребрика между двумя валиками. Закомары опирались на находившиеся чуть выше узкие тонкие карнизы. Первый снизу карниз переходил на апсиды, которые выше него были украшены фризом из пятиугольных неглубоких ниш. Первоначальные узкие арочные окна находились в промежутке между упомянутыми двумя карнизами. В тимпане средней закомары западного фасада имелась небольшая ниша-киот, в которой было изображение «Явления апостолов Петра и Павла Петру царевичу».

Западный притвор обладал предельно скучным внешним оформлением, его украшали лишь плоские угловые лопатки и подкровельный скромный карниз.

Барабаны собора сходным образом были украшены аркатурно-колончатыми поясами, над которыми у малых барабанов располагались узкая (очевидно, валиковая) тяга и многоуступчатый карниз, а у центрального барабана — три аналогичные тяги и сходный венчающий карниз. Барабаны завершались массивными луковичными главами с восьмиконечными крестами.

Теперь обратимся к выяснению истоков основных архитектурно-художественных форм собора. Сразу бросается в глаза, что для конца XVII в. он выглядел необыкновенно строго и даже архаично. Его общая структура восходит к четырехстолпным пятиглавым соборам XVI в., в наружном оформлении отсутствует характерное для XVII в. «кирпичное узорочье». Даже на окнах собора не было излюбленных в то время наличников с килевидным завершением. Ранее уже было показано, что многое в облике храма проистекает от ростовского Успенского собора 1508–1512 гг. И, в частности, крестово-купольный тип перекрытия, ступенчато сужающиеся вверх лопатки, расчлененность фасада на ярусы, декор барабанов и апсид<sup>22</sup>. Но это не значит, что все в облике собора восходит лишь к XVI столетию. В духе XVII столетия были трактованы своды рукавов пространственного креста. Они не коробовые, как в древности, а характерные именно для этого столетия. Профили наружных горизонтальных тяг четверика также типичны для XVII века. Например, нижняя горизонтальная тяга полностью аналогична соответствующей тяге церкви Архистратига Михаила (1657–1658) Ростовского Белогостицкого монастыря<sup>23</sup>, а верхняя встречается у большинства ростовских церквей второй половины XVII в.

В целом же собор примыкает к особому, подчеркнуто архаизирующему направлению в зодчестве Ростова, представленному Введенской церковью (около 1650) Авраамиева монастыря<sup>24</sup>, Благовещенским собором (1657) и церковью Архистратига Михаила (1657–1658) Белогостицкого монастыря<sup>25</sup>.

22 Мельник А.Г. О влиянии ростовского Успенского собора на местную архитектуру второй половины XVII века // ИКРЗ. 2000. Ростов, 2001. С. 72.

23 Мельник А.Г. Церковь Архистратига Михаила Ростовского Белогостицкого монастыря // Макарьевские чтения. Можайск, 2001. С. 421.

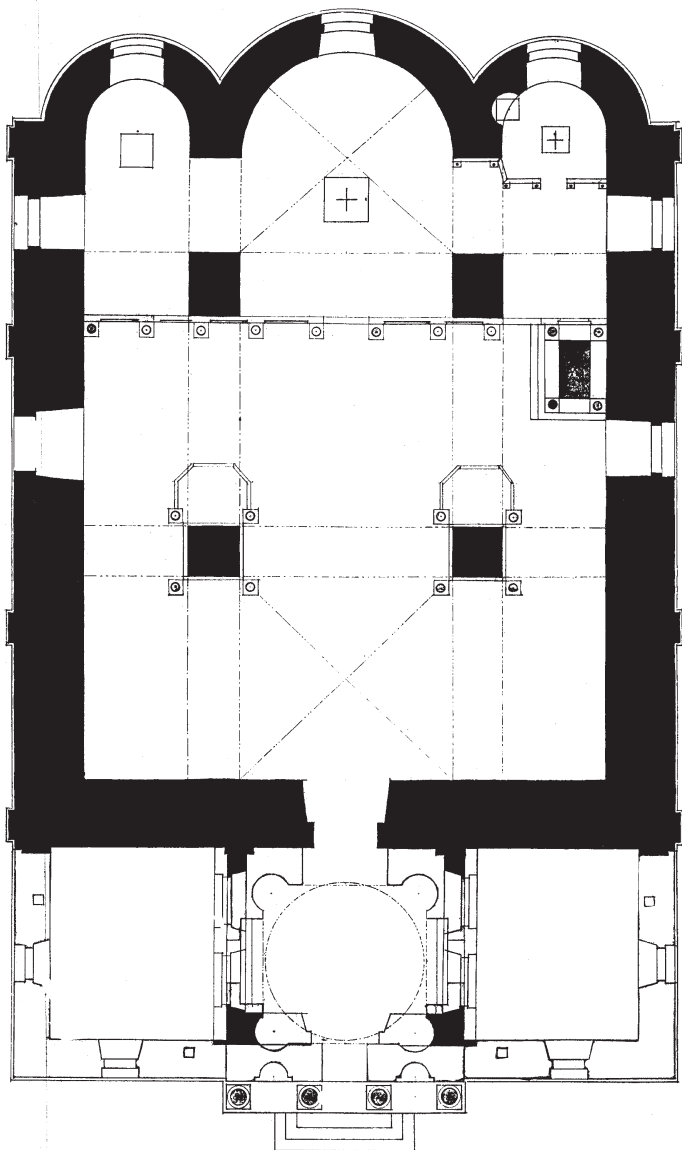
24 Мельник А.Г. Введенская церковь Ростовского Авраамиева монастыря (предварительное сообщение) // Уваровские чтения-III. Муром, 2001. С. 222–223.

25 Мельник А.Г. Памятники XVII в. Белогостицкого монастыря // ПКНО. 1993. М., 1994. С. 389.





Ил. 1. Западный фасад собора Петра и Павла Ростовского Петровского монастыря. Чертеж 1838 г. ГМЗРК. Ар-197.



Ил. 2. План собора Петра и Павла Ростовского Петровского монастыря.  
Чертеж 1842 г. ГМЗРК. Ар-1130.

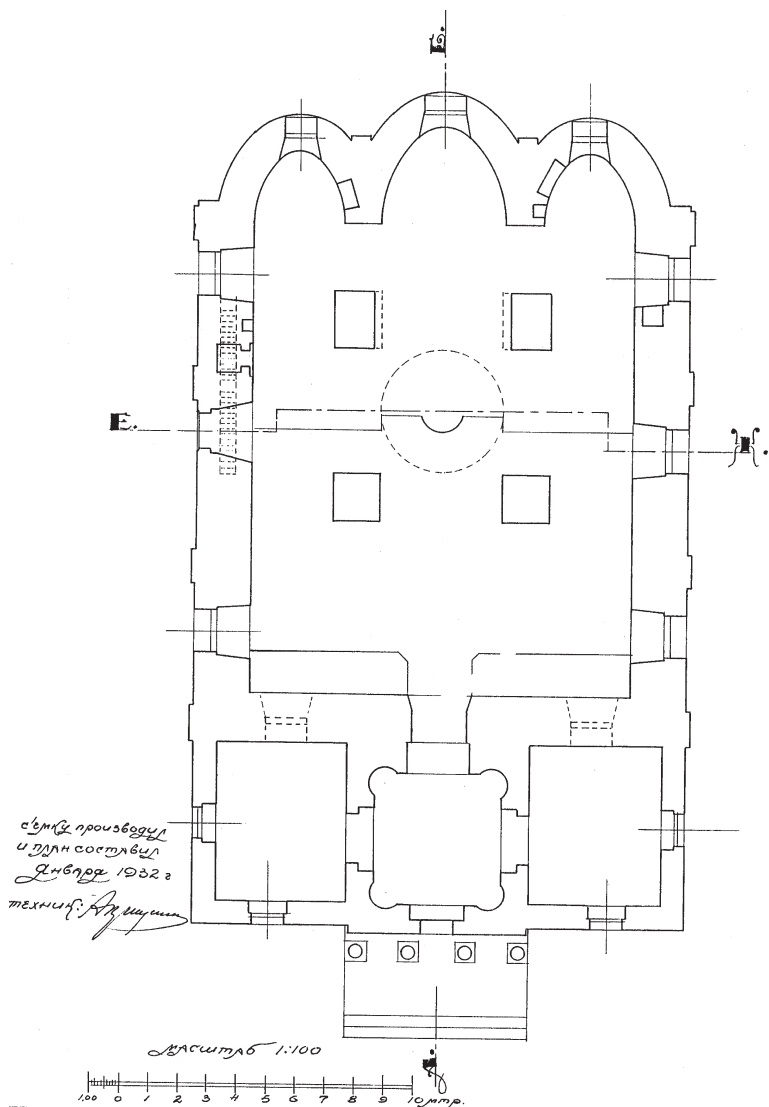


Ил. 4. Вид с юго-востока на собор Петра и Павла Ростовского Петровского монастыря. Фото начала XX в. ГНИМА. Б/н.



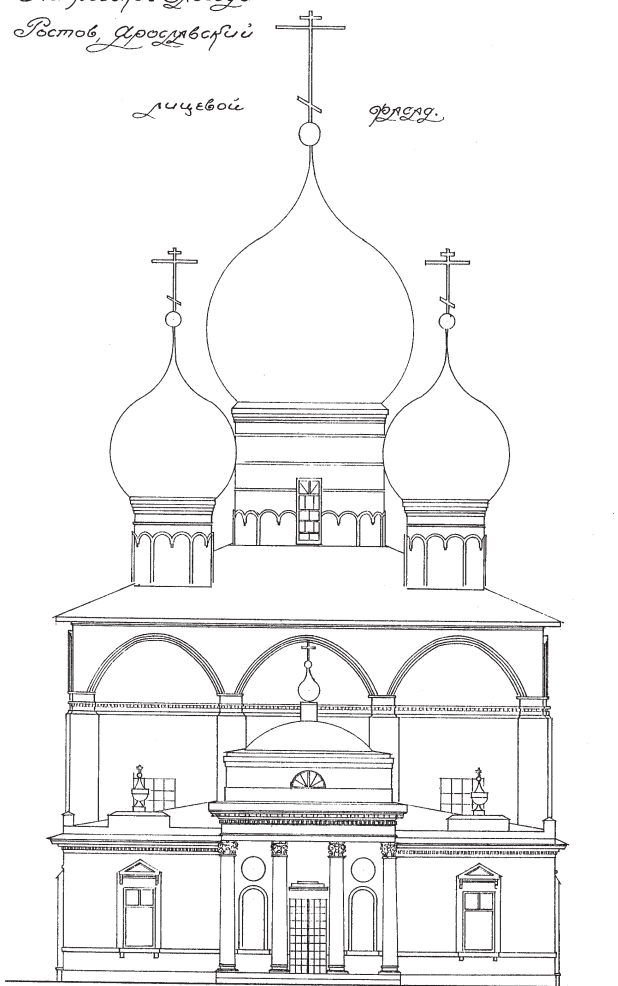


Ил. 3. Вид с северо-запада на собор Петра и Павла Ростовского  
Петровского монастыря. Фото конца XIX в. ЯИИМЗ.  
Инв. № 3175/51.



Ил. 5. План собора Петра и Павла Ростовского Петровского монастыря. Чертеж 1932 г. ГНИМА. РВ 1658/2.

Чертеж собора Петра и Павла  
Петровской Слободы  
Ростов, Ярославский



масштаб 1:1000

св. кр. производил и план  
составил Яковлев 1932 г.  
техник: Шустер

Ил. 6. Западный фасад собора Петра и Павла Ростовского Петровского монастыря. Чертеж 1932 г. ГНИМА. РВ 1658/1.

Чертеж собора ПЕТРА и ПАВЛА  
Петровской Слободы  
Ростов Ярославский

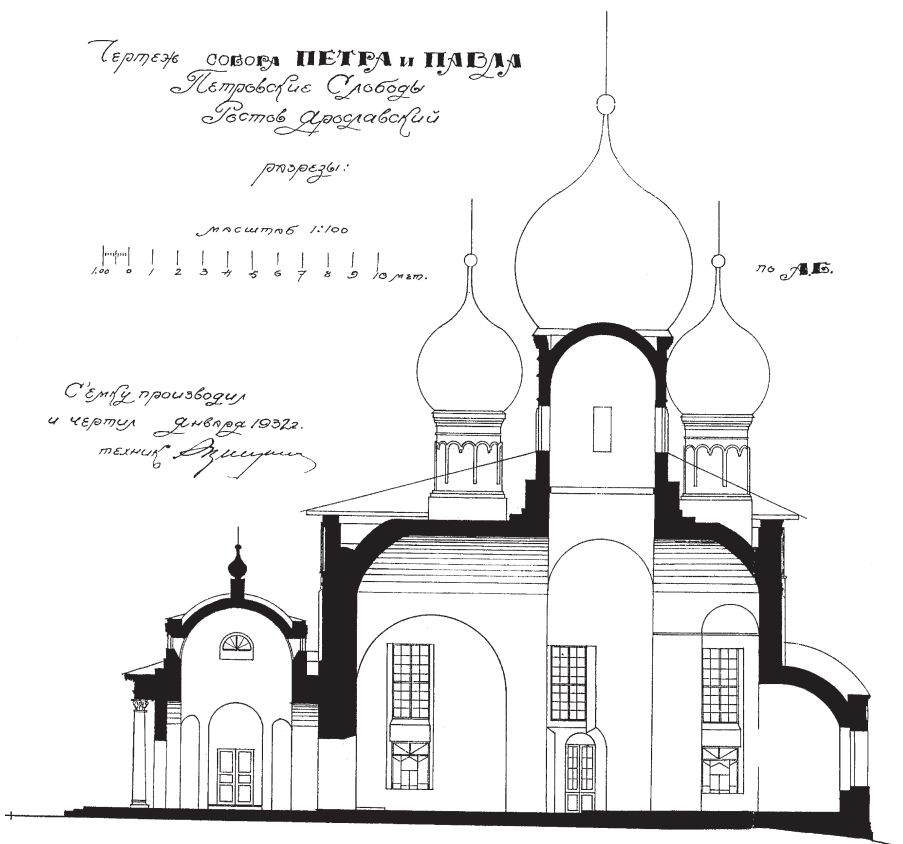
разрезы:

масштаб 1:100



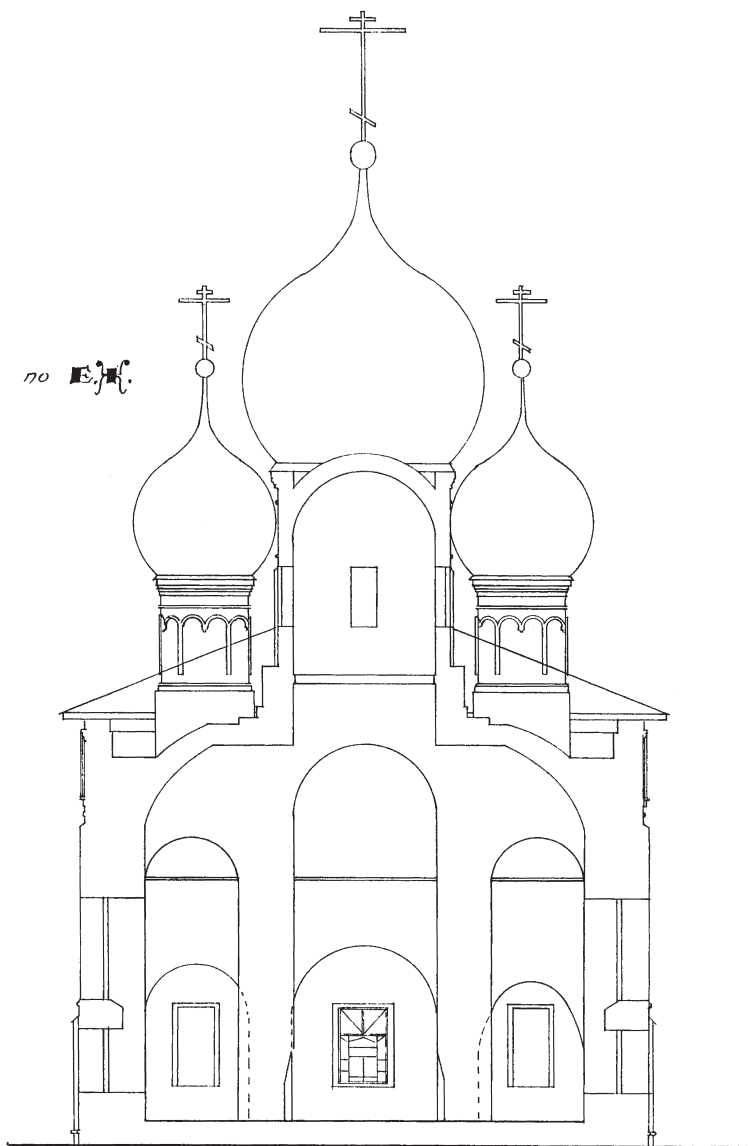
по Л.Б.

Съему производил  
и чертил Янврия 1932г.  
техник А.И.Иванов



Ил. 7. Продольный разрез собора Петра и Павла Ростовского Петровского монастыря. Чертеж 1932 г. ГНИМА. РВ 1658/3.





Ил. 8. Поперечный разрез собора Петра и Павла Ростовского Петровского монастыря. Чертеж 1932 г. ГНИМА. РВ 1658/3.